



KOMMUNTIDNING NR 01.2023

TEMA PENGAR • TRYGGARE KÖP ÖVER INTERNET
STIPENDIER, BIDRAG OCH PRISER • TÄVLA OCH VINN
VISSTE DU ATT • MEDARBETARSKAP • ENKÄT



Försök att prata enkelt och lustfyllt om ekonomi med ditt barn för att få hen intresserad redan i ung ålder. Hjälp barnet förstå att det är viktigt att spara och att man inte alltid kan köpa det man vill. Ge exempel på hur pengar går åt och förklara att om man sparar undan lite kan man bättre klara av oväntade utgifter. I takt med att barnet blir äldre kan du mer ingående visa vad saker kostar, exempelvis kläder och mat.

I tuffa tider är det vanligare att barn är oroliga för sin familjs hushållning och vad som kan hända om pengarna inte räcker till. På Kronofogdens webb hittar du tips på hur du kan prata med ditt barn om pengar.

- 4 **ÅTERBRUK ÄR DET NYA...**
Kommunen försöker återanvända det som går
- 6 **TIPS FÖR EN AKTIV FRITID UTAN KOSTNAD**
Upplev din närmiljö i sommar – helt gratis!
- 8 **KOMMUNENS EKONOMI**
Årsredovisningen 2022 i korthet
- 11 **KULTURSLANTEN BLEV ETT FÖRSTA STEG MOT DRÖMJOBET**
Gör som Anisa – sök stipendier, pris och bidrag
- 14 **BLIR DU DEBITERAD RÄTT AVGIFT?**
Din inkomst kan avgöra hur stor fakturan blir
- 16 **TRÄNA I SOMMAR MED APPEN EXORLIVE GO**
Som kommuninvånare får du gratis tillgång till appen

REDAKTION
Kommunikationsavdelningen

KOMMUNIKATIONSCHEF
Ann Charlotte Clausen

BESÖKSADRESS
Stortorget 1, Gislaved

POSTADRESS
Gislaveds kommun
332 80 Gislaved

KONTAKTCENTER
0371-810 00
kommunen@gislaved.se

WEBB
gislaved.se

SOCIALA MEDIER
facebook.com/gislavedskommun
linkedin.com/company/
gislaveds-kommun

UPPLAGA/SPRIDNING
14 000 ex. / samtliga hushåll
i Gislaveds kommun

FOTOGRAFI/ILLUSTRATION
Gislaveds kommun,
Mostphotos, Vecteezy

TRYCKERI
Tryckservice i Ängelholm AB

PAPPER
120g & 190g MultiOffset

© 2023, Gislaveds kommun



Sommarhälsning från ekonomichefen

Hej! Jag heter Anders och är ekonomichef i Gislaveds kommun. Sommarens nummer av kommuntidningen har temat pengar och därför har jag fått äran att skriva denna inledande krönika. I tidningen kan du exempelvis läsa om några av våra medarbetare på redovisningsenheten, lära dig mer om hur vi jobbar med återbruk av möbler och material i kommunen samt ta del av tips på sommaraktiviteter och evenemang i vårt närområde. Med små medel kan du hitta på en hel del roligt på hemmaplan.

I mitten av tidningen kan du läsa mer om kommunens ekonomi och årsredovisning. Missa inte enkäten på tidningens baksida! Du som svarar på frågorna har chansen att vinna ett gåvokort värt 150 kronor.

Vår kommun har en bra grundekonomi

Enligt kommunallagen ska kommunen ha en god ekonomisk hushållning. För oss betyder det att vi har en stabil ekonomi som klarar av svängningar i konjunkturen och lite sämre tider. Att det finns en stabilitet är viktigt, så att vi kan fatta långsiktiga och kloka beslut inför framtiden.

Det oroliga världsläget, inflationen och prisökningar har givetvis också påverkat. Det tar på alla kommunens verksamheter på samma sätt som privatpersoner känner av att det är tuffare ekonomiska tider. Det kräver att vi vänder på slantarna. Men vi ska komma ihåg att vi har haft det svårt förut. Vi är inte på samma nivå som under 1990-talet eller vid finanskrisen 2008. Inflationen kommer att avta, kanske under senare delen av 2024 eller i början av 2025. Vi vet inte när vi är tillbaka på en mer normal nivå, så vi får försöka vara uthålliga.

Just nu handlar det om att försöka ha is i magen och följa utvecklingen noga. Nu svänger det snabbare och är mer oförutsägbart än tidigare. Det är viktigt att kommunen anpassar sig och hänger med i förändringarna.

Efter ett ekonomiskt sett osäkert år slutade 2022 med ett bra resultat för kommunen, även om det blev lägre än budgeterat. Kommunen har en god grundekonomi med hög soliditet och låga skulder. Resultatet möjliggör för fortsatta investeringar kommande år. Det ser jag som viktigt för både våra verksamheters utveckling, men också för hela kommunens utveckling.

Vill vara en medskapare av samhället

Jag började som ekonomichef här i januari 2022. Jag är fortfarande relativt ny i kommunen men jag har över 20 års erfarenhet av ekonomiarbete inom offentlig sektor.

Det som driver mig i yrkeslivet är att skapa utveckling och goda förutsättningar för människor. Jag vill att mina medarbetare ska växa i sina yrkesroller samtidigt som vi växer tillsammans som ett lag. Grunden i jobbet är att vi lyckas tillsammans. Jag drivs också av att vara en medskapare av samhället. Jag vill bidra med min kunskap och vara en del i arbetet med att skapa en ännu bättre kommun för dig som invånare.

Det roligaste med mitt jobb är mötet med människor. Det är relationerna jag värderar högst och inte det snyggaste Excel-bladet. Att i mötet med medarbetare, politiker, näringsliv och invånare tillsammans skapa värde och göra saker bättre – det är riktigt roligt.

Vår stora utmaning på längre sikt är att rekrytera personal med rätt kompetens, vilket är en utmaning som vi delar med företag i området. För att vända den negativa befolkningsprognosen behöver vi jobba för att våra invånare ska stanna kvar och locka fler att vilja flytta hit. Målet är att göra Gislaveds kommun till en ännu mer attraktiv plats att bo, leva och verka i. Det kan vi göra tillsammans med näringslivet och våra kommunala bolag.

Till sist vill jag önska dig en riktigt härlig sommar! Det jag ser fram emot mest är ett lugnare tempo och andra rutiner. Att vara med barnen, njuta av vacker natur, sol och bad är enkla nöjen som skapar fina minnen att bära med sig i höst.

Anders Olsson, ekonomichef





Ett cykelställ som kommer från Johan Orreskolan återanvänds nu vid kommunhuset.

”Återbruk är det nya...”

Det menar Kjell Sjöblom, projektsamordnare på kommunens fastighetsavdelning. En av hans och kollegornas arbetsuppgifter handlar just om att återbruka och ta vara på kommunens möbler. Även om kommunen arbetat med återbruk länge, så har det blivit extra aktuellt med det rådande omvärldsläget och den stigande inflationen, berättar Kjell.

– I den inflationstakt och den värld vi lever i måste vi spara in där vi kan, både på pengar och på miljön. Vi som jobbar i kommunen behöver tänka ännu smartare, se kommunen som en helhet och samarbeta, säger han.

I kommunens möbelförråd samlas de möbler som av någon anledning inte längre behövs i den verksamhet där de tidigare varit. Där finns bland annat stolar, skrivbord och skåp. Arbetsmarknadsenheten (ame) är de som ansvarar för förrådet och som även har hand om snickeriet, där de möbler som behöver omvårdnad, ges nytt liv för att sedan kunna flytta in i en ny verksamhet.

Digitalt system för möbelåterbruk

Ame ser just nu över möjligheten att ta fram ett nytt digitalt system för möbelåterbruk som ska användas internt i kommunen. Alla möbler ska fotas och mätas och sedan läggas upp i systemet så att alla medarbetare kan se vad som finns. Målet är att få fler att återanvända dessa möbler istället för att köpa nya, berättar Maria Klug, enhetschef på ame.

– Det är ett sätt att synliggöra att det faktiskt finns möbler och att de går alldeles utmärkt att återbruka, vi behöver inte köpa allt nytt. Andra kommuner som implementerat liknande system har kunnat spara miljoner på att återanvända, så vi håller tummarna för att detta blir av, säger Maria.

Återbruka mera!

De möbler som inte kommer till användning inom kommunen men som är i bra skick, skänks vidare till lokala second hand-butiker. Hellre att fullt fungerande möbler får ruljans än att de blir stående, menar Kjell.

– Liksom för kommunen är stigande priser och höjda räntor en utmaning för alla. För att kunna handla mat som är dyrare och betala elräkningen idag kanske man behöver spara in på något annat, och där är återbruk ett jättebra sätt! Kolla vad som finns på blocket, marketplace eller second hand innan du köper nytt, och skänk eller sälj vidare det du själv inte använder, tipsar Kjell.

Material anpassas istället för att slängas

Förutom möbelförrådet, finns också ett hantverksförråd med material. När är en kommunal byggnad rivs eller renoveras, försöker vi återanvända det som går, berättar Frida Ankarbranth, fastighetsutvecklare och lokalstrateg.



– Våra snickare och fastighetsskötare är väldigt bra på att se möjligheter till återbruk i allt från toalettstolar och kylskåp till bänkskivor och dörrar. Går det inte återanvända allt så kanske det går att behålla delar av exempelvis ett ventilationssystem, säger Frida.

Som exempel berättar hon om renoveringen av Klockargårdsskolan där man bland annat återbrukar de dörrar och dörrkarmar som uppfyller dagens lagkrav. Istället för att köpa helt nya dörrar och dörrpartier, anpassas de gamla och monteras dit igen. Bara materialkostnaden för helt nya dörrar och dörrpartier skulle innebära en kostnad på cirka 400 000 kronor, som nu sparas in.

Tryggare köp över internet

Sverige handlar vi allt mer över internet. Det visar statistik från Statistiska centralbyrån (SCB). Enligt dem ökade detaljhandelsköpen från 11 till 17 procent mellan år 2019 och 2021.

I takt med att vi köper allt mer produkter över internet är det viktigt att känna till dina rättigheter och skyldigheter, för att du ska känna dig trygg när du handlar. Sara Bäckman arbetar som konsumentrådgivare i kommunen. Hon har bra koll på vad som gäller när du handlar över internet.

Här är några av Saras tips

- Kolla om webbutiken har certifieringen "Trygg E-handel". Den visar att företaget är en seriös aktör och att köpet sker tryggt och säkert.
- Välj fakturabetalning istället för att betala direkt. Då kan du granska varan eller tjänsten innan du betalar. Var försiktig med att använda ditt bankkort om du inte litar på företaget.
- Sök efter företagsnamnet på internet. Hittar du kontaktuppgifter till dem? Vad skriver andra människor om företaget?
- Var misstänksam om du får ett erbjudande som verkar för bra för att vara sant.

Ångerrätt, bytesrätt, öppet köp eller reklamationsrätt

När du köper en vara eller en tjänst över internet har du alltid 14 dagars ångerrätt. Det finns några få undantag, exempelvis resor och biljetter. Öppet köp och bytesrätt erbjuds oftast, även i butik, men det är faktiskt inte lag på det, berättar Sara.

– Undersök därför alltid hur företaget du handlar från hanterar öppet köp och bytesrätt, tipsar Sara. Kom även ihåg din treåriga reklamationsrätt.

Våga återvinn

Sara berättar att vi i Sverige har en överkonsumtion. Exempelvis visar mätningar att vi i genomsnitt slänger 7,5 kilo kläder per person och år i vårt land.

– Ta dig en funderare på om du verkligen behöver produkten och tänk gärna miljömärkt, ekologiskt eller närproducerat när det är möjligt. Då gör du ett mer genomtänkt köp, säger Sara.



Sara Bäckman



Har du frågor eller funderingar kring ett köp du gjort eller vill göra kan du kontakta Sara Bäckman, konsumentrådgivare. Hon nås på 0371-829 00 måndagar och onsdagar mellan klockan 13 och 15. Mer information finns även på: gislaved.se/konsumentvagledning



Tips för en aktiv fritid utan kostnad i sommar

Vår kommun kan du ha en aktiv fritid. Det finns mycket du kan uppleva i din närmiljö, både för dig själv eller tillsammans med familj och närstående – helt gratis!

Vandra i naturen, njut av miljön i våra parker eller ta en paus vid en grillplats

Besök någon av våra vackra parker och promenadstråk i kommunen. Vi arbetar ständigt för att göra utemiljön attraktiv och trivsamt – här ska alla känna sig välkomna.

Att vandra i skog och mark är som balsam för själen. Här kan du uppleva tystnaden och lugnet långt från vardagens stress och se många intressanta växter och djur. I kommunen finns tio naturreservat med skiftande karaktär.

Vi har också flera grillplatser som du kan besöka. Vissa sköts av kommunen och andra är privata. På några grillplatser finns det ved som du kan använda.

Besök gislaved.se/karta för att använda vår interaktiva karta över grillplatser, naturstråk och lekplatser i kommunen.

Aktiviteter och evenemang runt om i kommunen

På sidan visitisabergsregionen.se kan du hitta tips på flera olika aktiviteter och smultronställen runt om i vår kommun. I evenemangskalendern hittar du också en uppsjö av olika evenemang. Bland annat våra roliga sommarlovsaktiviteter. Du hittar kalendern på: gislaved.se/kalender

Låna fritidsutrustning från Fritidsbanken

Fritidsbanken är som ett bibliotek, men med sport- och fritidsprylar för utlåning. Har du begagnad utrustning så tar vi gärna emot den. På Fritidsbanken kan du låna allt från komplett slalomutrustning och innebandyklubb till flytvästar och skridskor.

Vi lånar ut utrustning gratis i 14 dagar till alla som vill röra på sig. Du hittar öppettider och vad som finns att låna på: gislaved.se/fritidsbanken

Spontanidrott och multiarenor

Vi erbjuder flera fina platser för spontanidrott. Spontanidrottsplatser och multiarenor finns på fem platser i kommunen. De är till för alla, vare sig du är ung eller äldre, ensamtränare eller tränar ihop med andra. Du kan läsa mer på: gislaved.se/spontanidrott

Gratis bad för dig som är mellan 9 och 19 år

I sommar kan du som är i åldern 9–19 år bada utan kostnad på Gislebadet och Hörsjöbadet. Barn i åldern 0–9 år badar alltid gratis.

På Gislebadet badar du gratis på måndagar och onsdagar klockan 10–18.30. På Hörsjöbadet badar du gratis på tisdagar och torsdagar klockan 10–18.30.



Årsredovisningen 2022 i korthet

Kommunens grunduppdrag, mål och uppdrag leverades överlag med god kvalitet 2022. I början av året var delar av verksamheten stängd eller anpassad för att leva upp till pandemins restriktioner. Verksamheter och medarbetare återgick under våren till ordinarie arbetsplatser, arbetsuppgifter och arbetssätt. Rysslands invasion av Ukraina påverkade kommunen på många sätt. I inledningen av invasionen gjordes förberedelser för att hantera en potentiell flyktingström och annan möjlig påverkan på kommunens organisation, invånare och näringsliv.

Kriget ledde även till ett försämrat ekonomiskt läge som märktes av i både förvaltningar och bolag. Det osäkra omvärldsläget försvårade prognosarbete och krävde omprioriteringar. Många tog ett stort ansvar och jobbade hårt för att anpassa sina verksamheter under svåra omständigheter.

Den 1 januari 2023 gick kommunen in i en ny organisation för nämnder och förvaltningar. Målet med för-

ändringen är att skapa en stabil organisation, med målgruppens behov i centrum. Förberedelsearbetet prioriterades och krävde mycket tid och resurser. Arbetet går vidare med att utveckla och etablera processer samt förbättrade arbetssätt som ska spridas till alla medarbetare för att nå bäst effekt.

Gislaveds kommuns vision

Gislaveds kommun är platsen man gärna identifierar sig med och har en god relation till.

Fyra prioriterade områden som är särskilt viktiga att arbeta med för att nå kommunens vision är

- Det goda livet
- Attraktivitet och hållbar utveckling
- Företagsklimat och näringslivssamverkan
- Sveriges ledande offentliga arbetsgivare

Prioriterade områden

Det goda livet

Kommunfullmäktiges mål är omfångsrika och kräver långsiktigt arbete. Förflyttningar framåt skedde under 2022 men pandemin medförde förseningar. Ett utbildningsmaterial för suicidprevention för all personal i kommunen togs fram och genomfördes. För att höja kompetensen inom hela koncernen togs en anpassad version av materialet fram för användning inom bolagen. Utbildningen finns med i kommunens systematiska arbetsmiljöarbete. En pilotomgång av vidareutbildning av mentorer inom kommunen genomfördes under hösten 2022 och resultaten utvärderas under 2023. Planeringsarbete pågår för att nå ut med utbildningen till fler medarbetare.

Attraktivitet och hållbar utveckling

Flera steg har tagits under året för att främja bostadsutvecklingen. Bland annat skedde en exploaterings-tilldelning för Vitsippan med drygt 100 nya bostäder, och en markanvisning för Bastuberget, med cirka 100 lägenheter varav hälften blir trygghetsboenden. AB Gislavedshus färdigställde åttavåningshuset Billingsberg i Smålandsstenar med 38 lägenheter, och radhus på Skomakargärdet i Gislaved med 24 lägenheter. Det beslutades att Gislaved Energi AB bildar ett gemensamt bolag med en extern partner och etablerar en energipark, i syfte att öka användandet av förnybar energi.



Företagsklimat och näringslivssamverkan

Ett arbete pågår för att öka samverkan med näringslivet. Inom ramen för arbetet med ny organisation hanteras arbetet med att ge rätt service, bemötande och vägledning. Vi arbetar med att detaljplanera och färdigställa mer mark. Det här innefattar bland annat en detaljplan för södra industriområdet i Smålandsstenar och ett arbete för att färdigställa industrimark i Nöbbele med anläggning av en nödvändig avfart från väg 153.

Sveriges ledande offentliga arbetsgivare

Ett nytt samverkansavtal mellan kommunorganisationen och de fackliga organisationerna färdigställdes. Samverkansavtalet är ett förhållningssätt för att ta tillvara medarbetares kompetens och engagemang. Syftet är att utveckla arbetsmiljön och verksamheten samt möta dagens och morgondagens utmaningar. För att behålla och utveckla befintliga medarbetare har fokus legat på att ta fram ett underlag till vad som behöver utvecklas och vad vi ska fortsätta göra.



Ekonomi

Resultat

Kommunens resultat för 2022 är +87 mnkr, vilket är 15,7 mnkr lägre än budgeterad nivå.

I årets resultat ingår en avsättning med 41,3 mnkr för framtida kostnader för omhändertagande av en av kommunens deponier. 2022 års resultat är att betrakta som bra, trots negativ avvikelse mot budget, med anledning av höga kostnadsökningar som påverkat kommunens verksamheter negativt.

Den totala budgetavvikelsen för nämnderna uppgår till -1,2 procent (-0,5 procent föregående år) som är ett relativt bra resultat sett till att större delen av året har präglats av mycket hög inflation.

Det goda resultatet för 2020–2021 underlättar framför allt arbetet att klara framtida höga investeringsnivåer. Det bidrar till att klara kommunens finansiella mål om en genomsnittlig investeringsnivå på 148 mnkr per år under perioden 2017–2030. I slutet av långtidsplaneringen (2027–2030) kommer det dock krävas anpassningar för att klara de finansiella målen.

Investeringar

Årets nettoinvesteringsutgifter uppgår till 190 mnkr vilket är 74,4 mnkr mindre än budgeterat men cirka 56 mnkr högre än förra årets utgifter.

Under året har investeringar för 51,8 mnkr genomförts inom verksamheten för vatten och avlopp, 13 mnkr för inköp av maskiner, möbler och inventarier. It-investeringar under året uppgår till cirka 20 mnkr. Satsningar för planerat underhåll och olika fastighetsåtgärder på kommunala fastigheter uppgår till 37 mnkr.

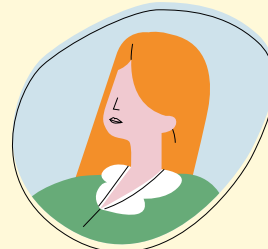
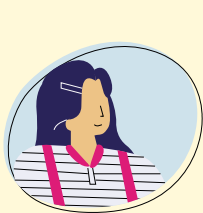
Det pågår planering för fler nya förskolor och idrottsanläggningar. Det förbereds även för olika samhällsinvesteringar med mål att skapa en samhällsutveckling för att bidra till att uppnå kommunens vision. Vid årets slut (31 december 2022) har kommunen redovisat pågående investeringar på cirka 98 mnkr inklusive mark- och exploateringsverksamheten.



Vill du läsa årsredovisningen mer ingående? Du kan ladda ner den på: gislaved.se/ekonomi

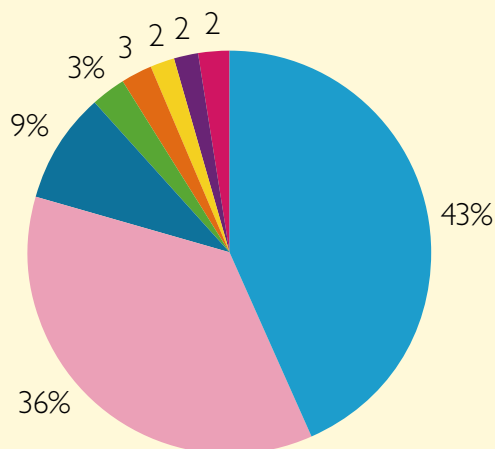
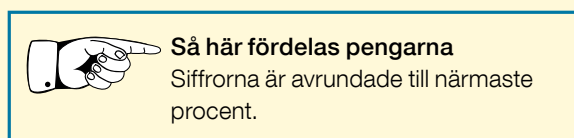
Hänt under 2022

- I februari kunde de första hyresgästerna flytta in i AB Gislavedshus 30 meter höga bostadshus Billingsberg som skapat 38 nya lägenheter i Smålandsstenar.
- I november togs det första spadtaget för renoveringen och utbyggnaden av Burseryds förskola.
- Under 2022 har Gislaved Energi bytt ut gatubelysningen i Gislaved till LED. Det motsvarar över 300 000 kWh el i besparing per år.
- Enter Gislaved AB har tillsammans med Business Gnosjöregion (BRG) skapat ett lokalt nätverk där närmare 60 kvinnor i ledande positioner ingår. Målet är att stärka och synliggöra ledande kvinnor.



Så används dina skattepengar

Invånare i kommunen betalar 21,99 procent i kommunalskatt. Den största delen, drygt 80 procent, går till vård, skola och omsorg. Om du tjänar 25 000 kronor i månaden betalar du 5 497,5 kronor i kommunalskatt varje månad.



Barn- och utbildningsnämnden

● 819,7 miljoner kronor

Många verksamheter ryms i den här sektorn:

- förskola och förskoleklass
- fritidshem
- grundskola och grundsärskola
- gymnasieskola och gymnasiesärskola
- musikskola

Socialnämnden

● 681,1 miljoner kronor

Den nästa största sektorn innehåller bland annat:

- individ- och familjeomsorg
- hälso- och sjukvård
- äldreomsorg
- omsorg om funktionshindrade
- vård och stöd till psykiskt sjuka

Kommunstyrelsen

● 168 miljoner kronor

Ansvarar för bland annat kommunledning, översiktlig planering, säkerhet och digitalisering. Sedan 2020 ingår även vuxenutbildning, särskild utbildning för vuxna, svenska för invandrare, yrkeshögskola med mera.

Fritid- och folkhälsonämnden

● 51,1 miljoner kronor

Upplåter anläggningar, ansvarar för bad och bowling samt ger bidrag till föreningar.

Tekniska nämnden

● 50,1 miljoner kronor

Sköter bland annat gator, vägar, parker samt vatten och avlopp.

Räddningsnämnden

● 36,9 miljoner kronor

Ska både förebygga och rycka ut vid olyckor och bränder. Verksamheten drivs gemensamt för Gislaveds och Gnosjö kommuner.

Kulturnämnden

● 33,4 miljoner kronor

Har ansvaret för bibliotek, allmänkultur och föreningsstöd.

Övrigt

● 45,8 miljoner kronor

Under övrigt finns bygg- och miljönämnden, fastighet- och servicenämnden samt överförmyndarnämnden.

Kulturslanten blev ett första steg mot drömjobbet

Tjugotreåriga **Anisa Warsame** är född och upp- vuxen i Gislaved. Under sin gymnasietid spenderade hon och hennes vänner mycket tid på Kulturplatån som håller till i Glashuset Gislaved. Där fick de testa på och lära sig om film, podcast och annat digitalt skapande. Vännerna fick flera idéer som de ville förverkliga, bland annat att intervjua folk på stan och göra en egen tv-show på Youtube där de testade på olika yrken. När Tommy Tolf, som arbetar som ungdomscoach, föreslog att de skulle ansöka om Kulturslanten för att kunna genomföra sina planer, var det ingen tvekan om saken.

– Vi hade aldrig hört talas om Kulturslanten och blev såklart jättegglada över att det fanns en sådan möjlighet. Vi ansökte och fick stipendiet! Pengarna använde vi till att köpa mikrofoner och minneskort, berättar Anisa.

De fick låna kameror på Kulturplatån och började skapa videomaterial som de sedan delade på Youtube. Anisa berättar att det var här som intresset för att intervjua, dokumentera och skapa började på riktigt.

Efter studenten fick hon jobb på Kulturplatån där hon arbetade som filmpedagog i ett år. Därefter påbörjade hon en treårig högskoleutbildning inom journalistik och medieproduktion. Utbildningen avslutades med en nio veckor lång praktik som Anisa fick chansen att ha på kommunikationsavdelningen i Gislaveds kommun. Vad som händer efter examen i juni är ännu inte helt bestämt.

– Genom min praktik har jag fått sommarjobb på kommunens kontaktcenter, men vad som händer efter det får tiden utvisa. Mitt intresse för journalistik, media och film håller i sig så drömmen om ett sådant jobb finns kvar, säger Anisa.

På frågan om vem som borde ansöka om Kulturslanten svarar hon:

– Alla som har en idé eller en dröm som de vill förverkliga. Gislaved är ganska litet och det finns kanske inte lika mycket att göra här som i en större stad, så utnyttja de möjligheter som finns för att göra något du tycker är roligt eller vill testa på! Kulturslanten hjälpte mig att inse vad jag vill jobba med.



Anisa Warsame

Är du mellan 15 och 25 år och har en idé?

Kulturslanten är ett stipendium för unga som bor i kommunen. Det kan till exempel sökas för att arrangera en konsert, en modevisning eller en konstutställning. Under projektets gång får du vägledning och stöd av Kulturplatåns ungdomscoach. Du får söka stipendium på upp till 5 000 kronor. Läs mer och ansök på: kulturplatan.se/kulturslanten

Det finns fler stipendier, bidrag och priser att söka

- **Hållbarhetsstipendiet** är på 10 000 kronor och kan ges till någon eller några som utvecklar kommunen i en hållbar riktning. Med hållbar menas insatser, åtgärder och kunskaper för att stärka den ekonomiska, miljömässiga eller sociala hållbarheten.
- **Kulturpriset och kulturstipendiet** delas ut för goda insatser inom Gislaveds kommuns kulturliv.
- Du som studerar på heltid vid universitet, högskola eller yrkeshögskola har möjlighet att söka ett **pendlingsbidrag** från kommunen och få tillbaka 50 procent av biljettkostnaden.

Fler stipendium och villkor för att ansöka eller nominera hittar du på: gislaved.se/stipendium

Tävla och vinn

K	H	I	T	T	E	L	Ö	N	A	M	M	Ä	T	S	S	G	A	L	O	B	O
O	B	L	I	G	A	T	I	O	N	A	T	U	L	A	V	R	L	E	D	E	S
N	Y	C	K	E	L	T	A	L	O	T	T	U	R	B	N	E	T	N	A	L	S
J	S	I	R	G	R	A	P	S	R	E	A	L	I	S	A	T	I	O	N	Ö	A
U	T	L	Ä	G	G	S	R	U	K	S	G	N	I	L	X	Ä	V	S	Ö	N	K
N	F	Y	N	D	P	R	I	S	N	E	T	T	O	E	K	O	N	O	M	I	N
K	L	A	M	M	U	S	G	D	E	K	L	A	R	A	T	I	O	N	B	N	I
T	S	N	I	V	H	A	N	D	L	I	N	G	S	K	R	A	F	T	I	G	Å
U	T	M	Ä	T	N	I	N	G	X	H	U	S	V	Ä	R	D	E	R	I	N	G
R	Ä	N	E	D	L	Ä	G	N	I	L	D	N	A	H	P	P	U	M	O	M	S
R	I	K	S	B	A	N	K	E	N	N	E	K	N	A	B	S	D	L	R	Ä	V

Gör så här:

Leta reda på minst 20 stycken ord på temat 'pengar' som finns i flätan. De är minst fyra bokstäver långa. Orden finns både horisontalt och vertikalt. De skrivs både fram- och baklänges. Lycka till.

Grattis till vinnarna av förra ordflätan som får pris!

- Gunilla Johansson, Anderstorp
- Runa Sahlin, Gislaved
- Maria Nathell, Reftele

Skicka in ditt svar senast 31 oktober 2023.

Du kan posta ditt svar till: Gislaveds kommun, Kommunikationsavdelningen, 332 80 Gislaved. Märk kuvertet med Kommuntidning. Du kan även e-posta orden till: kommuntidning@gislaved.se Kom ihåg att ange namn och postadress.

Genom att skicka in tävlingsbidraget, samtycker du till att ditt namn och bostadsort publiceras i nästa nummer om du vinner. Vi drar tre vinnare som får varsitt pris.

Visste du att

... det har startats en föräldrakurs för dig som har eller ska separera? Genom kursen Barn i föräldrars fokus får du stöd för att kunna hjälpa ditt barn att hantera en separation. Utbildningen vänder sig till föräldrar i GGVV-regionen och hålls på Familjecentralen i Värnamo. Nya kurser startar 28 och 30 augusti. Anmäl dig via: kommun.varnamo.se/foraldrastodsprogram

... kommunen deltar i ett projekt som ska förbättra omsorgen för äldre döva? Ett mobilt hemtjänstteam bestående av personer som behärskar teckenspråk besöker äldre döva i tre av Jönköpings läns kommuner, däribland Gislaved. Målet är att göra vården och omsorgen mer tillgänglig samt att motverka känslan av ensamhet och isolering. Syftet är även att finna goda arbetssätt som fungerar i längden för såväl äldre döva som deras vårdpersonal. Projektet genomförs i samarbete med Kommunal utveckling och Sveriges dövas riksförbund. Läs mer på: gislaved.se/aldredova

... biblioteket anordnar sagoyoga online? Under sagoyogan lyssnar vi på en cirka kvarts lång berättelse samtidigt som vi gör olika rörelser. Det är ett bra sätt att komma ner i varv som passar hela familjen, från 4 år. Du hittar våra inspelade avsnitt på: bibliotek.gislaved.se

... socialtjänst, skola, polis och fritid samarbetar tätare nu? SSPF är ett förebyggande arbete med fokus på ungdomskriminalitet och ungdomar i riskzon för kriminalitet. Satsningen riktar sig till familjer och ungdomar mellan 12 och 19 år. Läs mer på: gislaved.se/sspf

... kommunen nyligen har startat upp ett medborgarråd? I vår digitala panel får du svara på enkäter och delta i gruppsamtal för att tycka till om framtiden och utvecklingen av kommunen. Du som är över 16 år, bor i kommunen, har en mejladress och inte är förtroendevald kan anmäla dig på: gislaved.se/medborgarrad

Många siffror att hålla reda på i kommunkassan

På redovisningsenheten som tidigare hette ekonomiservice, jobbar Åsa Andersson, Marie Forsgren och Stephanie Miettinen som ekonomiassistenter. En vanlig dag på deras gemensamma kontor i kommunhuset kan innefatta allt från in- och utbetalningar till hantering av kommunens konton. Kontakt med leverantörer och kunder till kommunen, det vill säga invånarna, är också en stor del av arbetet.

– Våra dagar ser väldigt olika ut och kan även variera beroende på tid i månaden och på året. Vid månads- skifte går mycket tid till hantering av leverantörsfakturer, kundfakturering, och kundinbetalningar. Vid årsbokslut och delårsbokslut har vi även andra arbetsuppgifter, förklarar Åsa.

Noggrannhet, kommunikativ förmåga och flexibilitet

Som ekonomiassistenter är Åsa, Marie och Stephanie överens om att man måste vara noggrann, kommunikativ och flexibel. Kommunen är en stor organisation med många verksamheter att hålla reda på. Även om kollegorna ansvarar för olika områden är det viktigt att samarbeta eftersom allt kring ekonomin hänger ihop.

– Vi är ett bra team som jobbar tätt och har väldigt roligt på jobbet. Även om vissa dagar kan vara stressiga så lär man sig otroligt mycket och dagarna går fort eftersom arbetsuppgifterna är så varierade, säger Stephanie.

Så skapas fakturor från kommunen

Som invånare kan du vara mottagare till en, flera eller inga fakturor alls från kommunen, det beror på om du nyttjar någon av kommunens tjänster. Du kan bland annat betala för vatten och avlopp, vård och omsorg, hyra för omsorgsboende samt barnomsorg. Det är redovisningsenhetens uppdrag att skapa och skicka ut fakturorna.

– Vi skickar ut fakturan och tar emot inbetalningen, men innan dess är det verksamheterna som skapar ett betalningsunderlag med den vara eller tjänst som sålts. Därför kan vi på vår enhet inte svara på frågor som gäller själva innehållet i fakturan. Om du till exempel undrar varför barnomsorgsfakturan är högre än vanligt är det utbildningsförvaltningen som kan svara på det, säger Marie.

Huvudregeln är att en faktura ska betalas inom 30 dagar, senast på förfallodagen. Ofta finns möjlighet till beviljande av anstånd (att förfalldatum flyttas fram en månad) och att lägga upp en betalningsplan. Hör av dig till kommunen om du inte har möjlighet att betala din faktura i tid så försöker medarbetarna på redovisningsenheten hitta den bästa lösningen för dig.



Stephanie, Marie och Åsa

Kommunen har anlitat Visma Financial Solutions för påminnelse- och inkassohantering. Om en faktura inte betalas i tid är det Visma som skickar påminnelser och inkassokrav åt kommunen. Det är också Visma som svarar på dina frågor gällande betalning av påminnelsen och inkassokrav.

Samarbete med kontaktcenter

Även om redovisningsenheten har en del kontakt med både invånare och leverantörer när det gäller fakturafrågor, är det oftast kommunens kontaktcenter som har den första kontakten.

– Vi har ett bra samarbete med våra kommunvägledare i kontaktcenter. De kan lösa många frågor åt invånare och leverantörer utan att vi behöver hjälpa till eftersom de har tillgång till vårt ekonomisystem. De kan också skicka blanketter för exempelvis autogiro och återbetalning om man inte har möjlighet att använda e-tjänsterna som finns för detta, berättar Marie.

Via våra e-tjänster kan du bland annat ansöka om e-faktura, autogiro eller återbetalning. Du hittar dem på: [gislaved.se/e-tjänster](https://gislaved.se/e-tjanster)

Tips från ekonomiassistenterna

- Kom ihåg att alltid ange OCR-nummer eller fakturanummer för fakturan du ska betala.
- Var ute i god tid och öppna/titta på fakturan redan när du får den. Om du upptäcker att något är fel på fakturan, eller om du behöver anstånd eller avbetalningsplan, kontakta oss snarast möjligt.
- Uppge alltid referenskod och beställarens för- och efternamn när du som leverantör skickar en faktura.
- Information om och svar på vanliga frågor om fakturor från kommunen hittar du på: gislaved.se/faktura
- Information om och svar på vanliga frågor om fakturor till kommunen hittar du på: gislaved.se/fakturering



Blir du debiterad rätt avgift?

Det är viktigt att du blir fakturerad rätt belopp för den service, vård eller omsorg du får från kommunen. Hur mycket du får betala beror ofta på hur stor inkomst du har.

Några av de avgifter som kommunen debiterar är avgift för vård och omsorg, exempelvis hemtjänst eller trygghetslarm samt avgifter för förskola och fritidshem. Det finns några saker som kan vara bra att tänka på när det gäller dessa avgifter. Det viktigaste är att du lämnar in rätt inkomstuppgift till kommunen – din inkomst kan avgöra hur stor fakturan blir.

Avgifter och betalning för förskola och fritidshem

När ditt barn har en plats i förskola eller fritidshem betalar du en avgift för platsen varje månad. Avgiften baseras på hela hushållets inkomst före skatt, oavsett om ni har gemensamma barn eller inte. Som vårdnadshavare är det ditt ansvar att meddela din korrekta inkomst och familjesituation så att barnomsorgsavgiften blir rätt för dig. Vid inkomster över 54 830 kronor betalar du den högsta avgiftsnivån, en så kallad maxtaxa.

På gislaved.se finns en e-tjänst för förskola, pedagogisk omsorg och fritidshem som du använder för att uppdatera din inkomstuppgift.

Avgiftskontroll görs varje år

Kommunen strävar efter att alla familjer betalar rätt avgift för förskola, fritidshem och pedagogisk omsorg. För oss är det en fråga om rättvisa och trygghet. Alla familjer ska behandlas lika. Varje år granskar vi avgifterna genom en retroaktiv avgiftskontroll. Vid kontrollen ser vi hur mycket du har betalat under året. Vi jämför beloppet som du har betalat in med inkomstuppgifterna från Skatteverket. Se därför till att dina uppgifter är uppdaterade så att avgiften blir rätt.

Under 2023 går vi igenom de avgifter för förskola, pedagogisk omsorg och fritidshem som betalades 2021. De som har betalat för mycket får pengar tillbaka och de som har betalat för lite får en faktura att betala. Avgiftskontrollen görs med en försening på ungefär två år eftersom kommunen behöver korrekta skatteuppgifter från Skatteverket.



Läs mer om avgiftskontrollen på:
gislaved.se/avgiftskontroll

GISLAVEDS KOMMUN

SVARSPOST

20636804

332 20 Gislaved

Avgifter för vård och omsorg

Du som får hjälp av hemtjänsten, är inskriven i hemsjukvården, bor på ett vård- och omsorgsboende, har ett trygghetslarm eller är beviljad korttidsvistelse/växelvård betalar en avgift varje månad. Avgiften beror på hur stor inkomst du har samt hur mycket hjälp eller service du får. Därför är det viktigt att du lämnar rätt inkomstuppgifter till kommunen. Det ska du göra varje år. På gislaved.se kan du lämna din uppgifter genom att fylla i **e-tjänsten för inkomstförfrågan**.

Uppgifterna behöver vi för att kunna ta ut rätt avgift som fastställs utifrån dina personliga ekonomiska förhållanden. Ett avgiftsutrymme räknas sedan fram och det blir din betalningsförmåga varje månad. Alla får ett skriftligt avgiftsbeslut med en beräkning av aktuellt avgiftsutrymme.

När vi räknar ut vilken avgift du ska betala tar vi också hänsyn till att du får behålla en summa som täcker normala levnadskostnader. Det kallas för förbehållsbelopp. När skatt, bostadskostnad och avgifter för vård och omsorg är betald ska du ha kvar en viss summa pengar varje månad.

Tänk på att du är själv skyldig att informera om ändrade förhållanden under året som kan påverka din avgift.



Mer information om avgifter, riktlinjer och regler finns på: gislaved.se

Du kan också ta kontakt med kommunens kontaktcenter om du har frågor eller funderingar. Skriv då till kommunen@gislaved.se eller ring 0371-810 00.

ENKÄT

Svara på några frågor



När du svarar på enkäten och skickar in den med svarspost är du med och tävlar om ett gåvokort till ett värde av 150 kronor. Du kan också svara digitalt; skanna qr-koden eller besök: gislaved.se/snabbasvar

Hur vill du ta del av samhällsinformation?

Jag vill ha det som:

- A. kommundidningen är idag (2 ggr/år)
- B. ett magasin om näringsliv, föreningsliv, kultur och besöksmål (2 ggr/år)
- C. en helsida i den lokala gratistidningen (4 ggr/år)
- D. ett digitalt nyhetsbrev till min mejl (1 gång/månad)

Tyck till om platsen!

Beskriv Gislaved med ett ord

Gislaved med omnejd är en plats med framtidstro

(inte alls) 1 2 3 4 5 6 (helt och hållet)

Gislaved med omnejd är en attraktiv plats att bo på

(inte alls) 1 2 3 4 5 6 (helt och hållet)

Skicka in dina svar senast fredag 7 juli 2023.

Vi delar ut 30 gåvokort, men bara högst ett per hushåll. 15 går till personer som svarar på papper och 15 går till dem som väljer att svara digitalt. Svara nu på en gång.

Kan du rekommendera andra att flytta till Gislavedstrakten?

Ja Nej

Vad är du mest stolt över i Gislaved? (öppen fråga)

Min ålder

18–35 år 36–55 år 56+

Fyll i ditt namn och din adress nedan om du vill vara med och tävla om ett gåvokort. Du kan välja att svara anonymt.

Namn

Adress

Läs om hur kommunen hanterar dina uppgifter på: gislaved.se/ompersonuppgifter

Träna i sommar med appen Exorlive Go

Kom igång med träningen med hjälp av vår nya träningsapp som är till för alla. Är du invånare i kommunen, så får du gratis tillgång till Exorlive Go.



Appen går att anpassa efter behov

I appen finns träningsprogram med olika svårighetsgrader, så det finns något som passar alla. Välj mellan kondition, cirkel- och styrketräning. Därefter kan du välja din nivå; enkel, medel eller avancerad.

Det går att träna upp styrka och balans långt upp i åldern och lyckligtvis är det aldrig för sent att börja.

Att träna är bra för både kropp och knopp

Men hjälp av Exorlive kan du på ett enkelt sätt få in rörelse i din vardag utan kostnad. Oavsett om du tränar hemma eller på gym kan du få information och tips på olika övningar och hur du utför dem på korrekt sätt. Du kan använda appen som din personliga tränare i mobilen. Och du... den bästa träningen är den som blir av!

Så här skaffar du ett konto

För att använda tjänsten behöver du först besöka gislaved.se/traning för att skapa ett konto. Sedan kan du använda träningsprogrammet i en webbläsare på en dator eller ladda ner appen. Du hittar Exorlive Go där appar finns, exempelvis via App Store eller Google Play. Logga sedan in med ditt användarnamn och lösenord.

Behöver du hjälp med att komma igång med tekniken kan du få it-hjälp på biblioteket. Läs mer om it-hjälp på: gislaved.se/ithjalp

Rörelser för dig som är senior

För dig som senior finns det även träningsfilmer att ta del av. Övningarna är anpassade för dig som har svårare att röra på dig. Du hittar dem på: gislaved.se/fysiskaktivitet

Läs mer om hur du kan ha ett fysiskt aktivt och socialt liv på: gislaved.se/ett-gott-aldrande