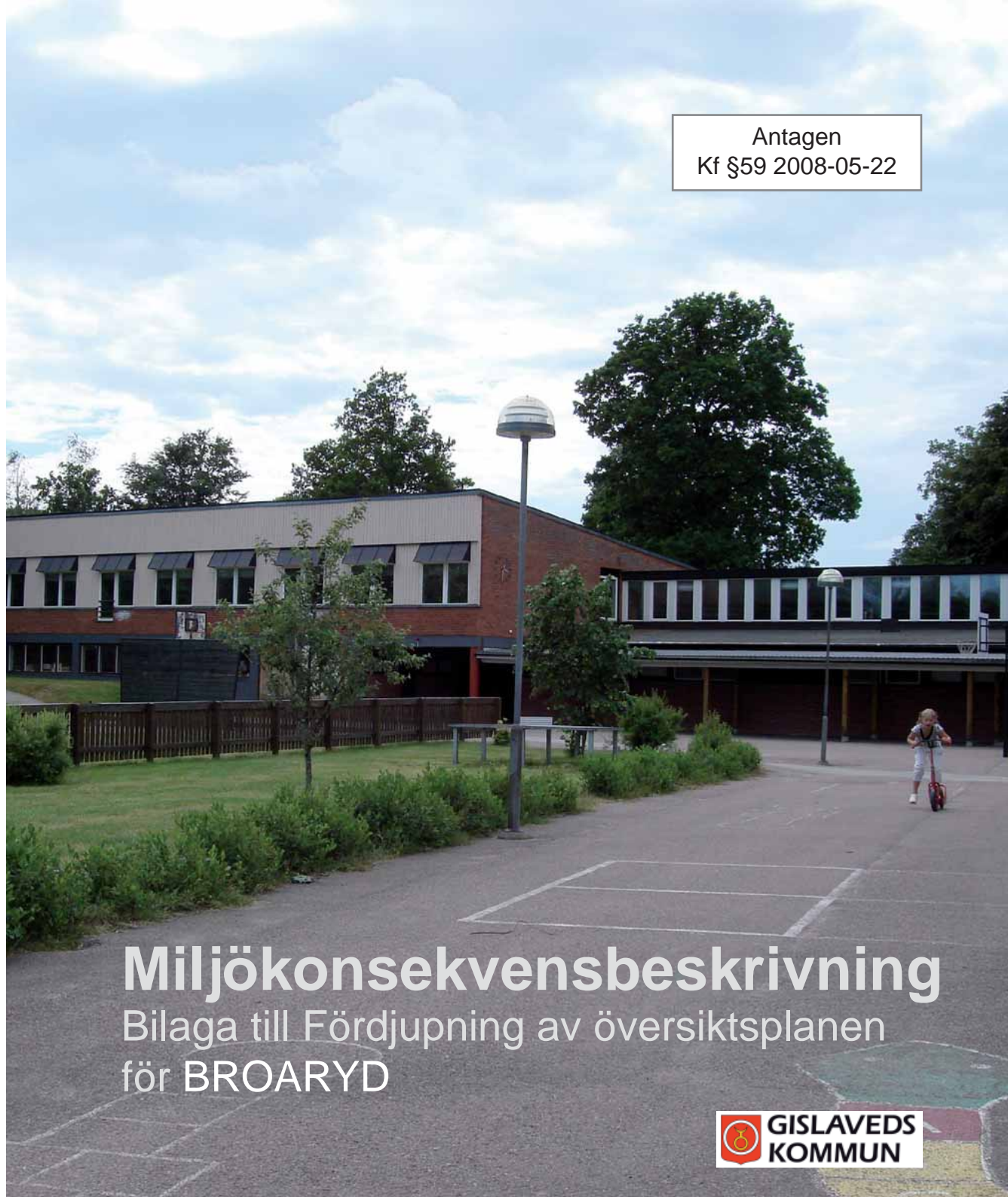




Utställningsupplaga januari 2008



Antagen
Kf §59 2008-05-22

Miljökonsekvensbeskrivning

Bilaga till Fördjupning av översiktsplanen
för BROARYD

Innehållsförteckning

Sammanfattning	3
Inledning	5
Avgränsning av miljökonsekvensbeskrivning	5
Alternativ	6
Nollalternativ	6
Alternativ i planbeskrivning	7
Nulägesbeskrivning	8
Området vid Hestra sjön	8
Områdena söder och norr om väg 153	9
Miljöpåverkan och åtgärder	10
Nya Bostadsområden	10
Nya industriområden	12
Miljömålen och planförslaget	14
Miljökvalitetsmålet God bebyggd miljö	14
UPPFÖLJNING	15

Sammanfattning

Hösten 2006 påbörjades ett arbete med att ta fram en fördjupad översiktsplan för Broaryd. Till en översiktsplan ska enligt 4 kap. 2 § PBL en miljöbedömning göras. Miljökonsekvensbeskrivningen har avgränsats till att omfatta utbyggnadsplanerna för bostäder och industri. Enligt planförslaget finns förslag till bostäder på två platser (A och B) samt industri på två platser (C och E). Detta jämförs med nollalternativet som är utbyggnad enligt gällande planer med industriexpansion i anslutning till befintlig industri vid väg 153 samt bostäder på område B och delar av område D som i den fördjupade översiktsplanen föreslås utgöra skyddsområde. I diagrammet nedan redovisas de väsentligaste positiva och negativa konsekvenserna.



Utbyggnad enligt förslaget till fördjupad översiktsplan

Alternativ	Positiva konsekvenser	Negativa konsekvenser
Planförslag		
Bostäder läge A	Nya bostadstomter tillskapas i ett attraktivt läge i anslutning till befintlig bostadsbebyggelse. Goda möjligheter finns att skapa en god boendemiljö, med närhet till natur och skola samt frånvaro av buller.	Naturmark i strandnära läge tas i anspråk. Andelen hårdgjorda ytor ökar. Detta innebär att mängden dagvatten ökar, att ett område för tätortsnära rekreation tas i anspråk och att förutsättningarna för växt- och djurlivet förändras. Delar av närrekreationsområde med elljusspår tas i anspråk
Bostäder läge B	Nya bostadstomter tillskapas i anslutning till befintlig bostadsbebyggelse. Goda möjligheter finns till att skapa en god boendemiljö med närhet till natur.	Naturmark tas i anspråk. Andelen hårdgjorda ytor ökar. Detta innebär att mängden dagvatten ökar, att ett område för tätortsnära rekreation tas i anspråk och att förutsättningarna för växt- och djurlivet förändras.
Industri läge C	Industrimark tillskapas i gott skyltläge vid väg 153.	Naturmark tas i anspråk. Två bostäder ligger närmare än 200 meter från industriområdet och viss risk föreligger beroende av verksamhet för störningar på boende och ökade risker vid en olycka

Alternativ	Positiva konsekvenser	Negativa konsekvenser
Planförslag		
Industri läge E	Ger möjligheter till industriexpansion/handel i gott skyltläge invid väg 153	Naturmark tas i anspråk. Industrin lokaliseras närmare än 200 meter från bostadsfastigheter. Risk föreligger beroende av verksamhet för störningar på boende och ökade risker vid en olycka. Lokalisering av industri norr om 153:an innebär att Broaryd sprids ut på båda sidor vägen. Det innebär ett trafiksäkerhetsproblem och begränsningar av framkomligheten på väg 153.
Nollalternativ		
Bostäder	Möjlighet att tillskapa en stor mängd nya bostadstomter	Naturmark tas i anspråk. Bostäderna är planlagda mycket närmare befintlig industri än vad som accepteras i dagens samhällsplanering. Det innebär en ökad risk för störningar på de boende
Industri	Endast en mindre mängd industrimark finns planlagd. Om endast den byggs ut innebär det endast mindre ytterligare påverkan på miljön från industrin.	Naturmark tas i anspråk. Avståndet till närmaste boende är drygt 100 meter. 3 befintliga bostäder ligger inom planeringsriktmättet 200 meter ifrån det föreslagna industriområdet. Delar av planlagt industriområde ligger på område som idag nyttjas för bostadsändamål. Det innebär en ökad risk för störningar på de boende

Åtgärder

- Avloppslösningen med trekammarbrunn till befintligt industriområde är inte godtagbar. För en utbyggande av ytterligare industriområden krävs att såsom planen föreslår befintlig och kommande industriområden ansluts till det kommunala reningsverket.
- Hestrabäcken utreds som recipient
- Dagvatten hanteras så att vattenflöden fördröjs och vid behov renas
- Vid detaljplanläggning av område A ersätts elljusspåret i området med ny sträckning eller elljusspår på annan plats i Broaryd så att möjligheten för skolbarn och boende till rekreation inte försvinner
- Vid detaljplanläggning av område A säkerställs tillgängligheten och skyddet av växt- och djurlivet planmässigt för området mellan Hestrasjön och den nyttillkommande bebyggelsen
- Vid detaljplanläggning av område A bör en arkeologisk utredning göras för att klarlägga att det inte finns några okända fornlämningar i området.
- För samtliga föreslagna områden ska när detaljplan tas fram noggrannare naturinventeringar göras samt dagvattenlösningar undersökas och geotekniska undersökningar göras.
- För samtliga föreslagna industriområden bör trafik, störningar på boende och olycksrisker undersökas närmare när detaljplan tas fram.
- Avfarterna från 153:an får en annan trafiksäkrare utformning.

Inledning

Hösten 2006 påbörjades ett arbete med att ta fram en fördjupad översiktsplan för Broaryd. Planen skickades ut på samråd i juni 2007. Till en översiktsplan ska enligt 4 kap. 2 § PBL en miljöbedömning göras. Syftet med miljöbedömningar är att integrera miljöaspekter i planen. Inom ramen för en miljöbedömning ska kommunen upprätta en miljökonsekvensbeskrivning där den betydande miljöpåverkan som planen kan antas medföra ska identifieras, beskrivas och bedömas.

Fördjupning av översiktsplanen för Broaryd syftar till att skaffa en gemensam strategi och viljeyttring för ortens framtida utveckling. Fördjupningen ska belysa de olika faktorer som kommer att påverka och forma utvecklingen av orten på ett sådant sätt att en bedömning av framtida behov i ett tio-femton-årsperspektiv kan göras. Broaryd är en liten industri- och bostadsort belägen vid landsväg 153. Det framtagna förslaget till fördjupad översiktsplan fokuserar på framtida mark för industri- och bostadsändamål, utveckling av turism och besöksnäringen, förbättring av trafiksäkerheten samt stärkande av området runt affären som mötespunkt.

Avgränsning av miljökonsekvensbeskrivning

Miljökonsekvensbeskrivningen avgränsas till att omfatta utveckling av nya industriområden och nya bostadsområden. Övriga riktlinjer i översiktsplanen bedöms inte medföra en sådan miljöpåverkan att det är motiverat att miljökonsekvensbeskriva dem. Översiktsplanen beskriver en önskad utveckling på övergripande nivå och många beslut och utredningar avvaktas med till senare planeringsfaser. Därav följer att även miljökonsekvensbeskrivningen endast redovisar övergripande/strategiska miljökonsekvenser av planen och att det många gånger är svårt att förutsäga vad som kommer att hända inom planområdet.

Miljökonsekvensbeskrivningen avgränsas geografiskt till att omfatta de områden som direkt påverkas av föreslaget bostadsområde och föreslagna industriområden (se kartbild områdena A, B, C, E). När det gäller det nya bostadsområdet bedöms detta främst påverka närläggna verksamheter och boende samt Hestrasjön. När det gäller de föreslagna industriområdena har avgränsningen gjorts utifrån risk för påverkan på boende. Det innebär att miljökonsekvensbeskrivningen i denna del har en delvis annorlunda geografisk

avgränsning än den fördjupade översiktsplanen.

Förutom de i planen beskrivna alternativen beskrivs i denna miljökonsekvensbeskrivning endast ett nollalternativ. Nollalternativet utgår ifrån en utveckling enligt gällande detaljplaner. Några andra alternativa lokaliseringar har inte varit aktuella. Järnvägen och närheten till bostäder begränsar andra möjliga alternativ till industrilokaliseringar. En önskan har också varit att lokalisera ny industri i anslutning till väg 153 för att undvika tunga transporter in i samhället. Anledningen till att området vid Hestrasjön utpekats som framtida tomtmark är att det är ett attraktivt läge vid Hestrasjön. Bedömningen är att det för övrigt inte finns något intresse av ny bostadsbebyggelse i Broaryd.

Miljökonsekvensbeskrivningen har gjorts på basis av information som har insamlats i planarbetet.



Geografisk avgränsning av MKB

Alternativ

Nollalternativ

Som nollalternativ beskrivs en utveckling enligt gällande detaljplaner.

Bostäder i nollalternativet

I gällande detaljplaner finns förslag på nya bostadsområden framförallt norr om Håkanssons väg. I nedanstående bild är de i detaljplan föreslagna områdena gråmarkerade.



De mörkgrå områdena redovisar detaljplanlagd bostadsmark

Industri i nollalternativet

I Broaryd finns i dagsläget mark planlagd för industri söder och väster om befintligt industriområde. Tidigare har också ett område väster om järnvägen varit planlagt för industriändamål men den detaljplanen har upphävts i den del som rör industriområdet.

På kartan nedan gråmarkerade områden visar var det i dagsläget är planlagt för industrimark



Gråmarkerade områden redovisar detaljplanlagd industrimark

Alternativ i planbeskrivning

Bostäder

I planförslaget pekas två områden ut för bostäder. Områdena refereras härnäst efter till som område A och område B. Område A är beläget vid Hestrasjöns strand och det handlar om en mindre mängd tomter, det skissförslag som finns redovisar 7 tomter. Planförslaget ger här möjligheter till tomter i ett attraktivt läge. I planförslaget föreslås även delar av det område som i dag är detaljplanlagt för bostäder norr om Håkanssons väg att kvarstå som bostadsområde (område B). Delar av det område som i dag är detaljplanlagt för bostadsändamål föreslås dock istället utgöra skyddsområde mellan befintlig och tillkommande industri och bostäder.



Kartan visar utbyggnads förslag enligt fördjupad översiktsplan. A Bostäder, B Bostäder, C Industri, D skyddsområde, E utredningsområde för industri/handel

Industriområden

I planförslaget föreslås två lägen för nya industriområden. Område C är beläget utmed väg 153 öster om befintligt industriområde. Område E är beläget norr om väg 153 och föreslås som utredningsområde för industri eller handel. Område E har pekats ut som utredningsområde då det finns ett antal konflikter med andra intressen som bör utredas närmare för att kunna bedöma områdets lämplighet. De områden som sedan tidigare är planlagda för industriändamål föreslås enligt planförslaget kvarstå.

Nulägesbeskrivning

Området vid Hestra sjön

I området finns skola, kyrka och bostäder. Genom området går ett elljusspår som nyttjas främst av skolans barn samt dagis men även av Broarydsborna för närrekreation. Spåret är ungefär 700 meter långt. Spåret går delvis intill Hestrasjöns strandkant och är ett mycket attraktivt närströvsområde det har dock delvis blivit skadat av att träd blåst ner i samband med stormarna Gudrun och Per.

Höga naturvärden finns i strandkogen sydväst om servicehuset, på kartan markerat med en punkt. Detta område är en brant sluttning ner mot Hestrasjön med ett blandat lövträdsbestånd med inslag av ek. Området är värdefullt botaniskt och ornitologiskt med den varierande lövträdsblandningen och närheten till Hestrasjöns vassruggar

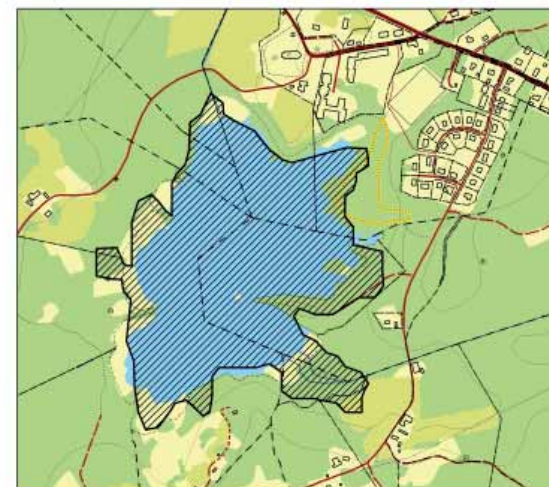
Det generella strandskyddet rör området runt Hestrasjön och innebär att området från 100 meter ut i vattnet till 100 meter upp på land skyddas från exploatering. Avsikten är att säkerställa den allemansrättsliga tillgängligheten och den biologiska mångfalden. Delar av området saknar dock strandskydd då området är detaljplanelagt sedan 1973.



Punkten redovisar det område vid Hestrasjöns stränder som har högt naturvärde

Hestrasjön är sänkt och mycket grund, som mest 1,4 meter djup. Sjön är försurningsbelastad pH 5,6 och kalkas årligen. Sjön är näringsrik med höga halter av näringsämnen och har ett starkt färgat vatten med mycket litet sikt-djup. Tidigare har Hestrasjön belastats med avloppsvattnet från reningsverket, detta vatten går dock i dag ut i Hestrabäcken. Sjön är känslig för ytterligare påverkan. På grund av näringsämnespåverkan och det ringa djupet håller sjön på att växa igen. Igenväxningen med stora vassområden gör sjön betydelsefull för fågellivet.

Från Hestrasjön rinner Hestrabäcken. Hestrabäcken bedöms i sin helhet ha måttligt naturvärde och det finns inga uppgifter om hotade arter i bäcken. Utloppet från Hestrasjön till Hestrabäcken är en nyckelbiotop. En nyckelbiotop är en biotop som från en samlad bedömning av biotopens struktur, artinnehåll, historik och fysiska miljö anses ha en mycket stor betydelse för flora och fauna. Bäcken är påverkad genom att delar av vattendraget är omgrävt och den utgör recipient för Broaryds reningsverk. Det finns inga vandringshinder i bäcken.



*Hestrasjön generalstabskartan 1885
Hestrasjöns utbredning 1885 jämfört med i dag*

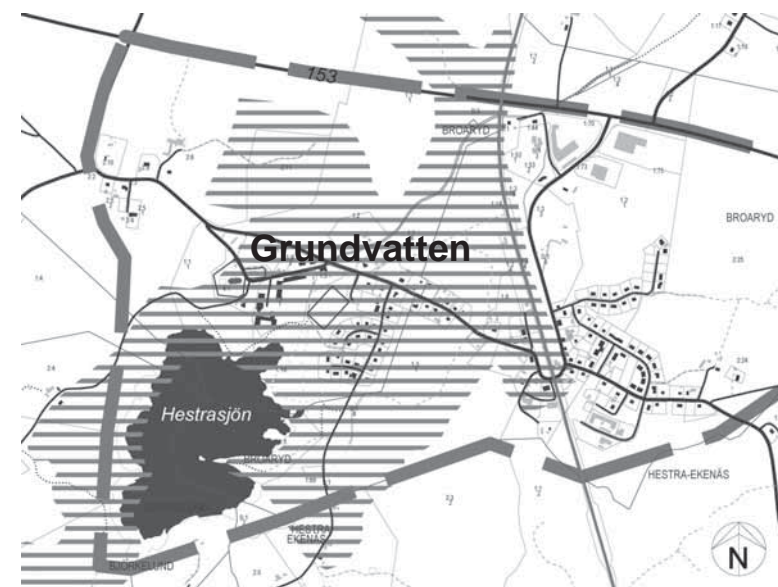
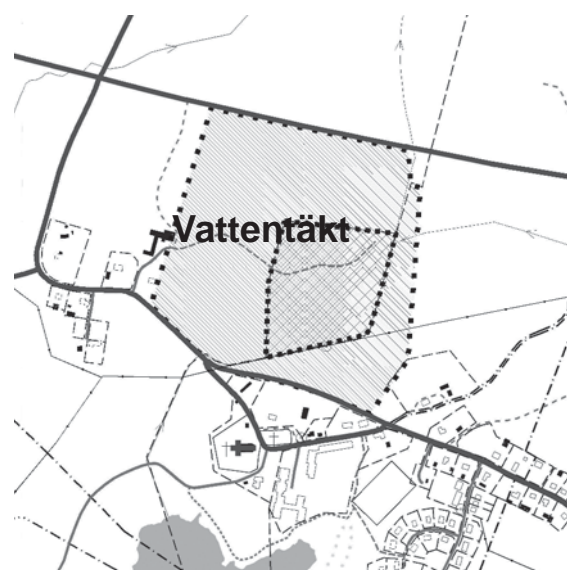
Inom området finns två fasta fornlämningar. Ett röse i sydväst samt en stensättning väster om Dalavägen, i närheten av den sistnämnda finns enligt fornminnesregistret även en fornlämningsliknande bildning.

Norr om området ligger vattenskyddsområdet för Broaryds vattentäkt. Vattenskyddsområdena för samtliga av kommunens vattentäkter kommer att ses över och förändras till 2010 i enlighet med nya riktlinjer för vattenskyddsområden. Det kan komma att innebära att delar av området blir vattenskyddsområde. Delar av Broaryd ligger också på ett område som är utpekad som god grundvattentillgång. Det isälvs-material som här skapar goda grundvattentillgångar är av grövre grusfraktioner med snabb infiltrationshastighet vilket gör att grundvattentillgångarna också är känsliga för föroreningar.

Område A vid Hestrasjön som föreslås som nytt bostadsområde är detaljplanlagt 1973 som Allmän plats mark park eller plantering. Området består av barrskog som till stora delar blåst ner under Gudrun och Per. I dag är därför större delen av området ett hygge närmast vattnet finns dock en trädridå kvar. Området är småkuperat och delar av området är sankt.



Fornlämningar enligt fornlämningsregistret



Områdena söder och norr om väg 153

Området består av mark för bostäder och industri, mindre områden med öppen mark samt barrskog. Området norr om väg 153 består av barrskog och åkermark samt ett flertal bostadshus. Inom området finns dels ett skogsområde med tät lövskog i alla åldrar dels en betesmark och en gårdsmiljö med ett antal äldre lövträd samtliga dessa områden bedöms ha höga naturvärden.

De industrier som finns inom området i dag är mindre störande verksamheter och endast en av industrierna är anmälningspliktig enligt Miljöbalken. Ett företag, Stebro, i området räknas som c-verksamhet och är anmälningspliktigt till kommunen. Stebro håller huvudsakligen på med formsprutning av termoplast. För Stebros del sker inga utsläpp av processvatten. Dagvatten ska till största delen infiltreras inom den egna tomten. De utsläpp som sker till luft är mindre mängder gaser från smält plast och ventilation av lokalerna. Vid formsprutning av POM (Particulate Organic Matter) är klagomål på lukt vanligt förekommande. I Broaryd har det dock inte varit några klagomål.

Miljöpåverkan och åtgärder

Nya Bostadsområden

I samliga fall föreslås naturmark tas i anspråk för bostäder. Att mark hårdgörs innebär också att mängden dagvatten som behöver omhändertas ökar. Det mesta dagvattnet bör kunna infiltreras på den egna tomten. Naturliga miljöer inom planområdet minskar till förmån för bebyggda miljöer i både planförslaget och nollalternativet. Det finns dock inga kända höga naturvärden i de områden som tas i anspråk, det är relativt små ytor som föreslås bebyggas och i Broaryd finns god tillgång på liknande naturmiljöer som de som tas i anspråk. Varken planförslaget eller nollalternativet bedöms därför ge någon betydande påverkan på biologisk mångfald.

Förslag till åtgärder för alla förslag till framtida bostadsområden

- Dagvatten hanteras så att vattenflöden fördröjs och vid behov renas
- För samtliga föreslagna områden ska när detaljplan tas fram noggrannare naturinventeringar göras samt dagvattenlösningar undersökas och geotekniska undersökningar göras.

Det norra industriområdet är anslutet till en trekammarbrunn. På sikt ska detta område anslutas till det kommunala reningsverket i Broaryd.

Infarten in till Broaryd från väg 153 är farlig och en allvarlig olycka har redan skett i korsningen. Oavsett utformning av den fördjupade översiktsplanen finns det behov av att göra trafiksäkerhetshöjande åtgärder för infarten från väg 153.

Länsstyrelsen har ett pågående arbete med att kartlägga områden med misstänkt förorenade områden i Gislaveds kommun. Inom området finns tre misstänkt förorenade områden (markerade med trekant på kartan nedan). Dessa områden är misstänkt förorenade på grund av tidigare eller pågående verksamheter som kan ha gett upphov till markföroreningar. Områdena är branschklassade där risken för markföroreningar är olika stor för olika branscher. Det gäller Stebro plast m.fl., branschklass 3, måttlig risk, före detta Broaryds låd- och sågindustri, branschklass 4 liten risk, före detta Broaryds mekaniska Verkstads AB branschklass 3, måttlig risk. De områden som klassas som misstänkt förorenade är redan bebyggda om det skulle bli förändringar i områdena kan det bli aktuellt med markundersökningar i samband med detaljplaneändringar.



Punkterna redovisar områden med höga naturvärden och trekanterna misstänkt förorenade områden



Området vid Hestrasjön som i planen föreslås för bostadstomter

Bostäder läge A

Nya bostadstomter tillskapas i ett attraktivt läge i anslutning till befintlig bostadsbebyggelse. Om ny bostadsbebyggelse tillskapas genom att erbjuda attraktiva tomter ger det grunder för att även på sikt kunna behålla den lokala servicen. Goda möjligheter finns att skapa en god boendemiljö, med närhet till natur och skola samt frånvaro av buller. Bostäder i läge A tar naturmark i strandnära läge i anspråk. Strandskyddet är upphävt för det område som tas i anspråk. Stranden i denna del kan dock ändå vara av vikt för den allemansrättsliga tillgängligheten och den biologiska mångfalden. Enligt planförslaget ska området närmast stranden bevaras. Det är också viktigt att stigen utmed stranden kvarstår och att området förblir allemansrättsligt tillgängligt. För att minimera påverkan på växt- och djurlivet är det viktigt att strandskogen närmast Hestrasjön i enlighet med planförslaget förblir orörd. Hestrasjön ger Broarydsborna möjlighet till sjönära rekreation med vackra utblickar över sjön. Hela Hestrasjön är allemansrättsligt tillgänglig. I den norra delen av sjön finns en stig i övrigt är det svårare att ta sig ner till sjön. Delar av stränderna är också mycket blöta. De stora vassbältena i sjön begränsar även vattenkontakten. Lokalt påverkas närrekreationsskog. Delar av befintligt elljusspår kommer att tas i anspråk. Elljusspåret används av skolan, förskolan och boende för motion och rekreation. Vardagsmotion och rekreation i naturen är viktigt för människors hälsa och välbefinnande. Närheten till gröna områden påverkar i hög grad vår benägenhet att nyttja dem. I Broaryd finns dock gott om närnatur och goda möjligheter till rekreation i andra områden.

Bostäder i läge A ligger i ett ganska blött läge det kan därför visa sig svårt att infiltrera dagvatten på egen tomt. Om det skulle visa sig vara fallet bör en lösning göras så att dagvatten tas omhand lokalt och inte går orenat ut i Hestrasjön. I annat fall finns det risk för ytterligare påverkan på den redan hårt belastade Hestrasjön.

Området ligger i närheten av kända fornlämningar och det kan finnas fler icke kända fornlämningar inom det område som föreslås för bebyggelse.

Förslag till åtgärder framtida bostadsområde i läge A

- Elljusspåret ersätts med ny sträckning eller elljusspår på annan plats i Broaryd så att möjligheten för skolbarn och boende till rekreation inte försvinner
- Vid detaljpanelläggning av område A säkerställs tillgängligheten och skyddet av växt- och djurlivet planmässigt för området mellan Hestrasjön och den nytillkommande bebyggelsen
- För det föreslagna bostadsområdet vid Hestrasjön bör en arkeologisk utredning göras när detaljplan tas fram, för att klarlägga att det inte finns några okända fornlämningar i området.

Bostäder läge B

Nya bostadstomter tillskapas i anslutning till befintlig bostadsbebyggelse. Goda möjligheter finns till att skapa en god boendemiljö med närhet till natur. Bostäder i läge B tar naturmark i anspråk. I området finns dock inga kända biologiska värden. Området utgör närnatur för de boende i Broaryd. I området finns dock inga anordningar för att underlätta för rekreation. Vardagsmotion och rekreation i naturen är viktigt för människors hälsa och välbefinnande. Närheten till gröna områden påverkar i hög grad vår benägenhet att nyttja dem. I Broaryd finns dock gott om närnatur och goda möjligheter till rekreation i andra områden.

Den närmaste industrin till det föreslagna bostadsområdet är Stebro. För en plastbearbetande industri som Stebro rekommenderas i Boverkets, Naturvårdsverket, Räddningsverket och Socialstyrelsens allmänna råd "Bättre plats för arbete" ett skyddsavstånd på 200 meter till närmaste bostadsområde för att undvika lukt och buller samt förebygga vid olyckor. Om verksamheten förändras kan dock andra skyddsavstånd bli aktuella. Från föreslaget bostadsområde till närmaste detaljpanelagda industritomt är det cirka 180 meter.

I läge B bör dagvatten kunna infiltreras på den egna tomten.

Bostäder nollalternativ

Bostäder i läge enligt nollalternativet tar naturmark i anspråk. Angränsande till området finns två platser som har högre naturvärden, en betesmark och gårdsmiljö med grova lövträd samt en lövskog av varierande ålder. Dessa platser har tidigare ingått i det område som har varit detaljpanelagt för bostadsän-

damål men detaljplanen har hävts upp i denna del och de två platserna med höga naturvärden gränsar direkt till det område som idag är detaljplanlagt för bostadsändamål. Många arter bland annat insekter är beroende av grova träd. Sådana träd har minskat kraftigt i antal sedan 1800-talet, vilket innebär att livsmiljöerna för de arter som är beroende av grova träd minskar. Andelen lövskog i skogslandskapet är också avgörande för många arters möjligheter att överleva. Även andelen lövskog har minskat. I förslaget till fördjupad översiktsplan föreslås områdena med höga naturvärden ingå i ett skyddsområde mellan industri och bostäder. Kommunens avsikt är att värdefulla naturområden ska bevaras.

Området utgör närnatur för de boende i Broaryd. I området finns dock inga anordningar för att underlätta för rekreation. Vardagsmotion och rekreation i naturen är viktigt för människors hälsa och välbefinnande. Närheten till gröna områden påverkar i hög grad vår benägenhet att nyttja dem. I Broaryd finns dock gott om närnatur och goda möjligheter till rekreation i andra områden.

Bostadsområdet är även beläget betydligt närmare än planeringsriktmålet 200 meter från industrier. Skyddsavståndet mellan bostäder och industriområde uppgår endast till något tiotal meter. Bostäder i detta läge innebär risk för störningar så som lukt och buller från befintliga och tillkommande industrier. Ett bostadsområde så nära industriområde innebär risker i händelse av olycka.

Nya industriområden

I samtliga fall föreslås naturmark tas i anspråk för industri. Att mark hårdgörs innebär att mängden dagvatten som behöver omhändertas ökar. Det mesta dagvattnet bör kunna infiltreras på den egna tomten. Det är viktigt att dagvatten inte leds västerut mot befintligt vattenskyddsområde. Skogsmark som till mindre eller större grad nyttjas för rekreation tas i anspråk. I Broaryd finns dock även för övrigt god tillgång till skogsmark.

Naturliga miljöer inom planområdet minskar till förmån för bebyggda miljöer. Det finns dock inga kända höga naturvärden i de områden som tas i anspråk, det är relativt små ytor som bebyggs och i Broaryd finns god tillgång på liknande naturmiljöer som de som tas i anspråk. Varken planförslaget eller nollalternativet bedöms därför ge någon betydande påverkan på biologisk mångfald.

Industri alstrar trafik, mängden trafik är beroende av typ av industri. Samtliga områdets trafikangöring får ske via Norra vägen. Närheten till väg 153 ger en god trafiklösning med bra kapacitet, korsningen mellan väg 153 och Norra

vägen skulle dock behöva försees med trafiksäkerhetshöjande åtgärder. Nya industriområden i anslutning till väg 153 förändrar landskapsbilden för den som kommer körande på vägen. Broaryd annonserar sig ut mot vägen en utveckling som redan påbörjats i och med Stebros etablering. I samband med detaljplanering och bygglov bör utformning och skyltning utmed vägen övervägas med tanke på upplevelsen för den som kommer körande.

Den industri som i dag är lokaliserad i Broaryd har endast mindre påverkan på miljön. Om det blir liknande industrier som etablerar sig i Broaryd framöver kommer påverkan från industriområden på miljön att vara begränsad. Den vanligaste vindriktningen i Broaryd är att det blåser från sydväst. Ur luftutsläppssynpunkt ligger industrierna i samtliga förslag i vindriktning bort från Broaryd och bort från de stora grupperna med bostäder.

I Boverkets allmänna råd bättre plats för arbete anges riktvärden för skyddsavstånd mellan bostäder och verksamheter i planeringssammanhang. Riktvärdena är 50 meter för industrikvarter, 200 meter för småindustriområde, 500 meter för industriområde och mer än 1000 meter för storindustriområde. Riktvärdena ska göra det möjligt att bo och vistas intill en farlig eller störande verksamhet samtidigt som verksamheten skall kunna fungera även på sikt på den aktuella platsen. Dagens industriverksamhet i Broaryd bör kunna inrymmas i kategorierna industrikvarter samt småindustriområde som omfattar många av de verksamheter som tas upp i 9 kapitlet miljöbalken där trafikbuller ofta är den dimensionerande faktorn men där en del störningar kan förekomma som till exempel utsläpp, lukt eller buller. I beskrivningen av miljökonsekvenser nedan har förutsatts att även tillkommande industriverksamheter i Broaryd kan inrymmas inom begreppet småindustriområde och riktvärdet 200 meter har använts för att beskriva risk för påverkan på boende. Med ett sådant skyddsavstånd ökar också möjligheterna att etablera olika verksamheter på de utpekade framtida industriområdena.

I översiktsplanen redovisas riskobjekt och skyddsobjekt. Riskobjekt är träindustri inom befintligt industriområde även kommande industrier i de planerade industriområdena kan komma att utgöra riskobjekt. Riksväg 153 och järnvägen samt transporter av farligt gods på dessa är två riskobjekt som är lokaliserade i nära anslutning till befintliga och planerade industriområden, båda dessa objekt är också skyddsobjekt som kan påverkas av en olycka i industriområdet. I fortsatt planeringsarbete med områdena utmed väg 153 bör ingå en avvägning av lämpligt avstånd till vägen. I planen föreslås skyddsområde mellan bostäder

och industri detta ska utgöra skydd för såväl olyckor som störningar. I industriområden med ett skyddsavstånd om 200 meter till närmaste bostadshus är enligt Boverkets bättre plats för arbete industrier med vissa risker lämpliga medan industrier med betydande risker kräver större skyddsavstånd.

En utvidgning av industrin västerut skulle innebära att nya industriområden lokaliseras i närheten av vattenskyddsområdet och eventuellt hamnar inom framtida vattenskyddsområde. I samtliga förslag föreslås industri öster om befintliga industriområden. Beroende av hur det framtida vattenskyddsområdet kommer att se ut kan industriområdena komma att hamna i konflikt med vattenskyddsområdet. Att avloppet byggs ut så att industriområdena vid väg 153 kopplas till det kommunala reningsverket samt att även nya industrier kopplas dit är en förutsättning för ytterligare industriutbyggnad i Broaryd.

Förslag till åtgärder för samtliga förslag till framtida industriområden

- Avloppslösningen med trekammarbrunn till befintligt industriområde är inte godtagbar. För ett utbyggande av ytterligare industriområden krävs att såsom planen föreslår befintlig och kommande industriområden ansluts till det kommunala reningsverket.
- Hestrabäcken utreds som recipient
- Dagvatten hanteras så att vattenflöden fördröjs och vid behov renas
- För samtliga föreslagna industriområden bör trafik, störningar på boende och olycksrisker undersökas närmare när detaljplan tas fram.
- Trafiksäkerhetsåtgärder för infarten från väg 153

Industri läge C

Området består i dag huvudsakligen av barrskog och i området finns inga kända naturvärden. I området finns dock några fuktigare stråk, en mer noggrann naturinventering i samband med detaljplaneläggning får avgöra om det finns skäl att spara några av de fuktigare partierna ur naturvärdessynpunkt. 2 befintliga bostäder ligger inom planeringsriktmättet 200 meter ifrån det föreslagna industriområdet. Det innebär att det beroende på vilken industri som etablerar sig kan bli störningar på boende så som lukt och buller och restriktioner för industrin.

Industri läge E

Industrin lokaliseras närmare än 200 meter från två bostäder, den närmaste på ett avstånd om cirka 120 meter. Risk föreligger beroende av verksamhet för störningar på boende och ökade risker vid en olycka. Området består i dag till största delen av nyplanterad skog med en del fuktigare partier. Några kända naturvärden finns inte inom området.

Lokalisering av industri norr om 153:an innebär att Broaryd sprids ut på båda sidor vägen. Infarten till Broaryd upplevs redan i dag som ett trafiksäkerhetsproblem. Ytterligare en avfart skapar ytterligare problem. Nyttjas befintlig avfart norrut kommer det att innebära trafik tvärs över 153:an mellan två avfarter som ligger något förskjutna från varandra. Det innebär ett trafiksäkerhetsproblem en genomfartsled genom samhället skapas samt framkomligheten på väg 153 kan försämrans.

Förslag till åtgärder för förslaget till framtida industri i läge E:

- Vägkorsningen får en annan utformning till exempel avsvängningsfält, rondell eller planskildhet

Industri - nollalternativ

Enligt gällande planer finns endast möjligheter till en mindre utbyggnad av industrin i Broaryd något som skulle begränsa Broaryds utvecklingsmöjligheter. Det ena området är i direkt anslutning till befintlig industri och utgörs i dag av skogsmark. Inga kända naturvärden finns inom området. Avståndet till närmaste boende är drygt 100 meter. 3 befintliga bostäder ligger inom planeringsriktmättet 200 meter ifrån det planlagda industriområdet. Det andra området är också i direkt anslutning till befintlig industri och är i dagens läge delvis bebyggt med bostäder, eftersom området är detaljplanelagt för industri finns det dock möjlighet att detta förändras på sikt. I båda alternativen finns risk för störningar på boende och att industrierna blir olämpligt lokaliserade i förhållande till bostäder i händelse av en olycka till exempel brand.

I nollalternativet tas totalt mindre naturmark i anspråk för industriverksamhet och den mark som ej tas i anspråk kan fortsätta att användas för skogsbruk och närrecreation.

Miljömålen och planförslaget

Miljökvalitetsmålet God bebyggd miljö

Målet ska bidra till att all bebyggd miljö ska utgöra god och hälsosam livsmiljö både lokalt, regionalt och globalt. Natur- och kulturvärden ska tas tillvara och utvecklas och byggnader och anläggningar ska lokaliseras och utformas så god hushållning med resurser främjas. Inriktningen är att målet ska nås inom en generation.

I ett generationsperspektiv för Jönköpings län finns en checklista med 17 delmål, a-p. Nedan presenteras de delmål som har bäring på boende och industri som är det som diskuterats i denna MKB samt hur den föreslagna planen och nollalternativet förhåller sig till dessa:

a) **Mål:** Städer, tätorter, och annan bebyggd miljö skall utgöra en god och hälsosam livsmiljö samt medverka till en god regional och global miljö. Natur- och kulturvärden skall tas tillvara och utvecklas. Byggnader och anläggningar skall lokaliseras och utformas på ett miljöanpassat sätt och så att en långsiktigt god hushållning med mark, vatten och andra resurser främjas.

Beaktas i planen: Planen strävar efter att den bebyggda miljön ska vara estetiskt tilltalande och trivsamt och orten har redan ett varierat utbud av bostäder. Ortens storlek gör emellertid att utbudet av service, kultur och varierade arbetsplatser blir något begränsat. Detta bidrar i sin tur till att behovet blir större av transporter till detta på andra orter.

Nollalternativ: Skiljer sig inte väsentligen från planförslaget.

b) **Mål:** Det kulturella, historiska och arkitektoniska arvet i form av byggnader och bebyggelsemiljöer samt platser och landskap med särskilda värden värnas och utvecklas.

Beaktas i planen: Det kulturella, historiska och arkitektoniska arvet med särskilda värden värnas och förhoppningsvis framåt även utvecklas. Med tanke på närheten till befintliga fornlämningar bör det beaktas att det i det område som är föreslaget för bostäder vid Hestrasjön kan finnas ytterligare fornlämningar.

Nollalternativ: Inga kända fornlämningar eller utpekade kulturvärden berörs.

c) **Mål:** En långsiktigt hållbar bebyggelsestruktur utvecklas, både vid nylokalisering av byggnader, anläggningar och verksamheter och vid användning, förvaltning och omvandling av befintlig bebyggelse.

Beaktas i planen: En långsiktig hållbar bebyggelsestruktur utvecklas bl a genom att befintliga detaljplaner ses över och förändras. Industrier och bostäder

lokaliseras på därför lämpliga platser.

Nollalternativ: Bostäder och industrier lokaliseras betydligt närmare varandra än vad som är möjligt med de krav som ställs i dagens samhällsplanering. Det innebär stora restriktioner vad det gäller utveckling av industriområdet och kan inte ses som långsiktigt såtillvida att det finns risk för problem med störningar av boende i framtiden.

e) **Mål:** Boende- och fritidsmiljöer, samt så långt möjligt arbetsmiljön, uppfyller samhällets krav på gestaltning, frihet från buller, tillgång till solljus, rent vatten och ren luft.

Beaktande i planen: Boende- och fritidsmiljön uppfyller samhällets krav på frihet från buller, tillgång till solljus, rent vatten och luft. Broaryds storlek och närhet till natur ger goda förutsättningar till bra buller och luftmiljöer. Risk finns för störning så som buller från de nya industriområdena. Buller och luftutsläpp från industrier regleras av miljöbalken.

Nollalternativ: Skiljer sig inte väsentligen från planförslaget

f) **Mål:** Natur- och grönområden med närhet till bebyggelse och med god tillgänglighet värnas så att behovet av lek, rekreation, lokal odling samt ett hälsosamt lokalklimat kan tillgodoses.

Beaktande i planen: Natur- och grönområden värnas. Ett område med närnatur och elljusspår som nyttjas för närrekreation av Broarydsborna tas i anspråk enligt förslaget för bostäder. Broaryd har dock god tillgång till närnatur och möjligheter finns till rekreation på andra ställen. Föreslagna nya bostäder får god tillgång till närnatur.

Nollförslaget: Naturområde tas i anspråk för bostäder. Området är dock inte av särskild vikt för närrekreationen och broarydsborna har god tillgång till närnatur. Föreslagna bostäder får god tillgång till närnatur.

g) **Mål:** Den biologiska mångfalden bevaras och utvecklas.

Beaktande i planen: Den biologiska mångfalden bevaras genom att områden som tidigare varit avsatta för exploateringsåtgärder bevaras för naturändamål. Inga av de särskilt utpekade biologiskt värdefulla områdena tas i anspråk.

Nollalternativ: Två av de särskilt utpekade områdena med höga naturvärden gränsar till det område som är föreslaget för bostadsbebyggelse.

h) **Mål:** Transporter och transportanläggningar lokaliseras och utformas så att skadligt intrång i stads- eller naturmiljön begränsas och så att de inte utgör hälso- eller säkerhetsrisker eller i övrigt är störande för miljön.

Beaktande i planen: Transporter är i stort redan lokaliserade så de inte utgör

hälso- eller säkerhetsrisker eftersom företagen i stort är lokaliserade invid väg 153 och inte behöver åka genom samhället. Detta förbättras ytterligare genom planens intentioner är att förlägga även framtidens industrier vid väg 153. Planen strävar även mot att infarten mot industriområdet görs säkrare.

Nollalternativ: Alternativet innebär ingen väsentlig skillnad mot planförslaget. Den mindre utbyggnaden av industri kan dock tänkas innebära en mindre trafikökning än i planförslaget. Trafikökningen är också beroende av vilken verksamhet som etablerar sig.

j) **Mål:** Människor utsätts inte för skadliga luftföroreningar, bullerstörningar, skadliga radonhalter eller andra oacceptabla hälso- eller säkerhetsrisker.

Beaktande i planen: Människor utsätts inte för hälso- eller säkerhetsrisker i form av att några gränsvärden överskrids. Planen strävar mot att öka trafiksäkerheten samt anger mål gällande t ex skyddsavstånd till elledningar, grundvattenskydd, förorenad mark och radonsäkert byggande. Krav kommer att ställas på kommande industrier så att inga gränsvärden överskrids. I de fall nya industriområden pekas ut nära bostäder kommer det att innebära begränsningar av vilka industrier som kan etableras samt krav på industrierna att gällande riktvärden ska kunna hållas.

Nollalternativ: Bostäder och industrier föreslås mycket nära varandra. Detta innebär en begränsning av vilka verksamheter som kan bedrivas inom industriområdena utan att riktvärdena överskrids.

k) **Mål:** Mark- och vattenområden är fria från gifter, skadliga ämnen och andra föroreningar.

Beaktande i planen: Mål finns för att skydda mark- och vattenområden mot t ex gifter och andra föroreningar.

Nollalternativ: Alternativet skiljer sig inte från planförslaget när det gäller att skydda mark- och vattenområden från föroreningar med mera.

UPPFÖLJNING

Enligt 6 kap 12 § miljöbalken skall en miljökonsekvensbeskrivning innehålla en redogörelse för de åtgärder som planeras för uppföljning och övervakning av den betydande miljöpåverkan som genomförandet av planen eller programmet medför. Enligt Boverket kan det vara svårt att föreslå exakt hur uppföljning och övervakning ska ske redan när MKB:n tas fram och att en anpassning kan behöva ske under planens genomförande. När detaljplan upprättas fastställs mer detaljerat markanvändningen för olika områden det blir då tydligare vilka miljöeffekter som kan uppstå och vilka miljöeffekter som behöver följas upp.

Uppföljningen av den fördjupade översiktsplanens genomförande skall redovisas i kommande detaljplaner som upprättas över området.

- I varje planbeskrivning skall under en särskild rubrik redovisa hur detaljplanen följer den fördjupade översiktsplanens förutsättningar. Om avsteg behöver göras skall dessa tydligt redovisas och motiveras.
- De frågeställningar som presenteras för åtgärder ovan ska behandlas i detaljplanerna.
- Inför kommande detaljplanarbeten kommer behovsbedömningar göras för att ta ställning till i vilka planer som miljöbedömningar kan komma att krävas.
- I kommande detaljplaner ska redovisas om det finns behov av att göra uppföljningar av planens miljöeffekter.

Referenser

Fördjupad översiktsplan för Broaryd utställningsupplaga januari 2008
Boverket "Bättre plats för arbete" Allmänna råd 1995:5
Boverket 2006 "Miljöbedömningar för planer enligt plan- och bygglagen"
Länsstyrelsen i Jonköpings län 2007 " Miljömål för Jönköpings län 2007-2010"
meddelande 2007:38
Digitalt underlagsmaterial från Länsstyrelsen i Jönköpings län

