

BURSERYD

Fördjupad översiktsplan

Bakgrundsmaterial sept 1992



2: MILJÖ

MILJÖ

GRÖNYTOR OCH PARKMARK

Burseryd har ingen egentlig park. Där finns däremot ganska mycket grönytor av olika karaktär. Det mesta är naturpark. Tre kommunala lekplatser finns; Kyrkvägen, Bastugränd och Sjövägen.

Torget är den centrala plats som utsmyckas med blomlådor på sommaren. På grönytan bakom torget finns en minigolfbana.

Mycket av det som i detaljplan är angivet som parkmark är remsor mellan bostäder /industri och vägar. De flesta av dessa ytor sköts extensivt bl a genom röjning.

Burseryds stora tillgång är Tyngeln och områdena omkring. På en liten del av ytorna bl a i anslutning till Sjösala och tennisbanorna klipps gräs. För övrigt är det naturmark. Elljusspåret går igenom området och utgör ett naturligt gångstråk utmed sjön. Vid sjön ligger Tyngelvi, som är ortens stora samlingspunkt. Hembygdstugan är också belägen i området.

TÄNKBARA ÅTGÄRDER

- * Tyngelområdet
För Burseryds del är det viktigt att ta tillvara de kvaliteter som finns i och runt Tyngeln. Vatten ger en viss karaktär i en ort. Området bör dock betraktas som naturmark, där det skall finnas promenadstigar. Kastbryggor kan sättas ut för att underlätta fiske. Området kan också kompletteras med olika "anläggningar" typ vindskydd, grillplatser m m.

Eventuellt kan minigolfbana vid torget flyttas till området i anslutning till Tyngelvi.
(Genomförande: Olika föreningar kan ta hand om området).
- * Västerån
Ån rinner genom tätorten och skulle kunna vara en större tillgång för tätortsbilden än vad den är idag.

Områdena kring ån bör röjas och hållas prydliga, så att vattnet kan ses från de omgivande gatorna.

Norr om Villstadsvägen är Västerån med omgivning klassad som särskilt skyddsvärd våtmark. Detta innebär bl a att dikning, skogsplantering, kalkning, torvtäkt, väg- lednings- och husbyggnationer skall undvikas.
(Se kommunomfattande översiktsplanen sid 36).
- * Torget
Torget rustas upp och görs till den centrala samlingspunkten i Burseryd. (Se kommunomfattande översiktsplanen sid 14).
- * Lekplatser
Skötseln av lekplatserna bör ske med hjälp av föreningar el. dyligt.



BETECKNINGAR:

- GÅNG- OCH CYKELVAG
- ⊕ SE SKÖTSELKÖRT
- ▨ EXTENSIV SKÖTSEL, RÖJNING, STÄDNING, SLÄTTER
- ▤ INTENSIV SKÖTSEL, GRÄSKLIPPNING, LÖVRAFSNING, OGRASRENSNING
- DISPOSITIONSRÄTT
- I SE RÖJNINGSSCHEMA

TÄTORNSNARA SKOGSMARK C M 1990-05
 PARKSKÖTSEL AB 1983-03
 PARKSKÖTSEL C M / I J 1985-04

REV	ANT	REVIDNINGEN AVSER	BIGH	DATUM

GISLAVEDS KOMMUN
 Tekniska kontoret

BURSERYD
 PARKSKÖTSEL

GISLAVED 1979-05-16
 RITAD AV C M
 INOMRÅDETS AV I J
 GRANSKAD AV

SKALA 1:1000
 0 10 20 30 40 50 60 70 80 90 100

* Övrigt

Parkremsor utefter bl a gator och parkytor som inte har någon speciell funktion skall om möjligt överföras till närliggande tomter. Detta kan göras som dispositionsrätter och/eller överlåtande eller försäljning. För det senare krävs detaljplaneändring.

BURSERYDS KARAKTÄR

Historik

Burseryd finns dokumenterad som plats för kyrka sedan 1200.-talet och den nuvarande kyrkan är byggd 1752. Burseryd har också sedan gammalt varit en marknadsplats.

Omkring sekelskiftet var Burseryd fortfarande en liten kyrkby, som förutom kyrka och skola bestod av lantgårdar, en lanthandel, ett litet postkontor och ytterligare ett par fastigheter. Redan under de första tio åren på det nya seklet uppfördes det i Burseryd ett flertal affärs- och bostadsfastigheter. Hantverkare flyttade hit och affärer startades. Kommunikationerna förbättrades. Nya vägar mot Västergötland, Villstad och Smålandsstenar hade anlagts eller var under byggnad.

Den mest avgörande orsaken till Burseryds utveckling var dock att järnvägsförbindelse med omvärlden kom 1906. (Västra centralbanan invigdes 1907).

Den industriella utvecklingen i Burseryd började ganska sent. Ursprunget till industrin är kvarnar och sågar. Ur dessa växte olika trä- och metallföretag fram. Burseryds Bruk började sin verksamhet omkring 1910 och startade sin verksamhet på nuvarande plats 1916.

Karaktär

Vad är karaktäristiskt för samhället?

Burseryd är inte vackert! Burseryd har ingen karaktär!/? Är det så och i så fall varför?

Burseryds bebyggelse har haft karaktär. Flertalet av de hus som byggdes efter järnvägens tillkomst var stora trähus med sekelskifteskaraktär. (Liggande panel och stora verandor) Den tidigare bebyggelsen var också trähus men av mera traditionell "småländsk" karaktär. (Stående panel)

Ett par av sekelskifteshusen finns kvar, men har förvanskats. Se bilder "torget".



Burseryds centrum (Storgatan) har också varit lummig. Mycket träd framför allt björk) och häckar har funnits.

Samhället är ungt, men har ändå knappast inget kvar av sitt ursprung. De pampiga trähusen har tagits bort eller förvanskats och lummigheten ersatts med mycket asfalt. Storgatan domineras av bilen. Bruket har vuxit och tätorten delas i två delar av industriområdet. Bebyggelsen är heterogen.

Frågeställningar inför framtiden.

Hur skall Burseryd se ut i framtiden?

Vad krävs för att Burseryd skall bli "vackrare"?

Rätt skala på bebyggelsen?

Restaurering av fasaderna på några av de fastigheter som är ursprungliga?

Bevarande av gammaldags trädgårdar?

Upprustning av torget?

Plantering av gatuträd?

Ordning och reda på Storgatans trafik?

Samlande av verksamheter utefter Storgatan?

Knyta ihop Tyngeln med samhället?

Översiktlig kulturhistorisk bebyggelseinventering

I Burseryds tätort finns inga enskilda byggnader eller anläggningar som är så värdefulla att de medtagits i Länsmuséets kulturhistoriska inventering av Gislaveds kommun 1981.

Det är så att byggnader och miljöer har betydelse för förståelsen av tätortens utveckling och historia. Det är därför viktigt att vårda och föra vidare delar av kulturarvet.

Bilden av tätortens framväxt och debatten om vad som bör bevaras måste hållas levande. Den summariska inventering som redovisas nedan kan fungera som utgångspunkt i en sådan diskussion.

På kartan markerade områden och enskilda byggnader har inventerats översiktligt och mycket summariskt med hjälp av på kommunen tillgängligt kartmaterial.

Källorna har framför allt varit:

* Karta över Burseryd med område för särskilda byggnadsföreskrifter från 1929.

* Karta över Burseryd med område för byggnadsplan från 1939.

* Byggnadsplan för Burseryd från 1954.

Enskilda fastigheter har inte studerats särskilt ingående utan enbart hastigt okulärbesiktigats.

Byggnader som markerats på kartan har troligen tillkommit före 1955.

Tomter som markerats på kartan har troligen varit bebyggda före 1930.

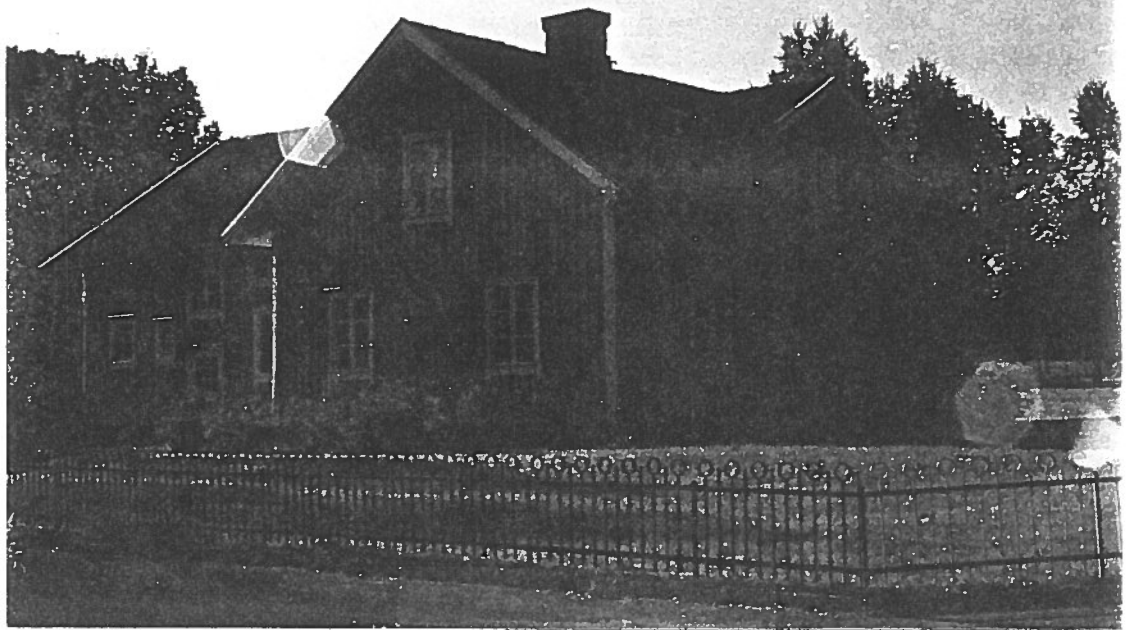
De svartmarkerade byggnaderna är vackra och/eller tidstypiska samt välbevarade.

Övriga markerade byggnader är vackra eller tidstypiska men delvis förvanskade.

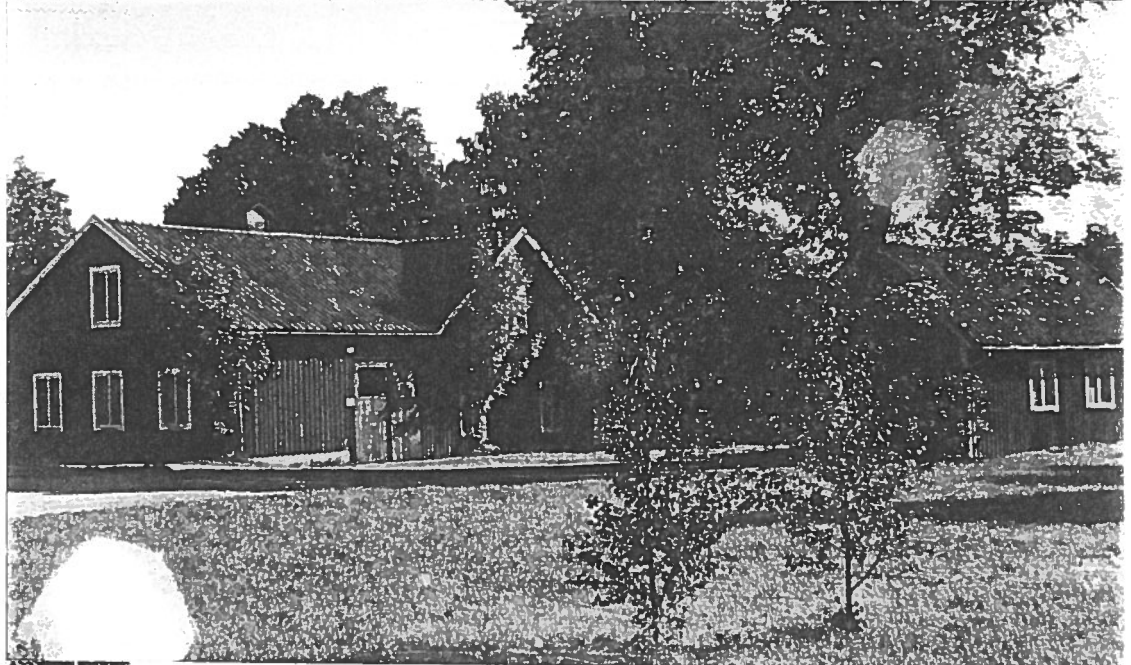


Skala
0 100 200 300 400 M

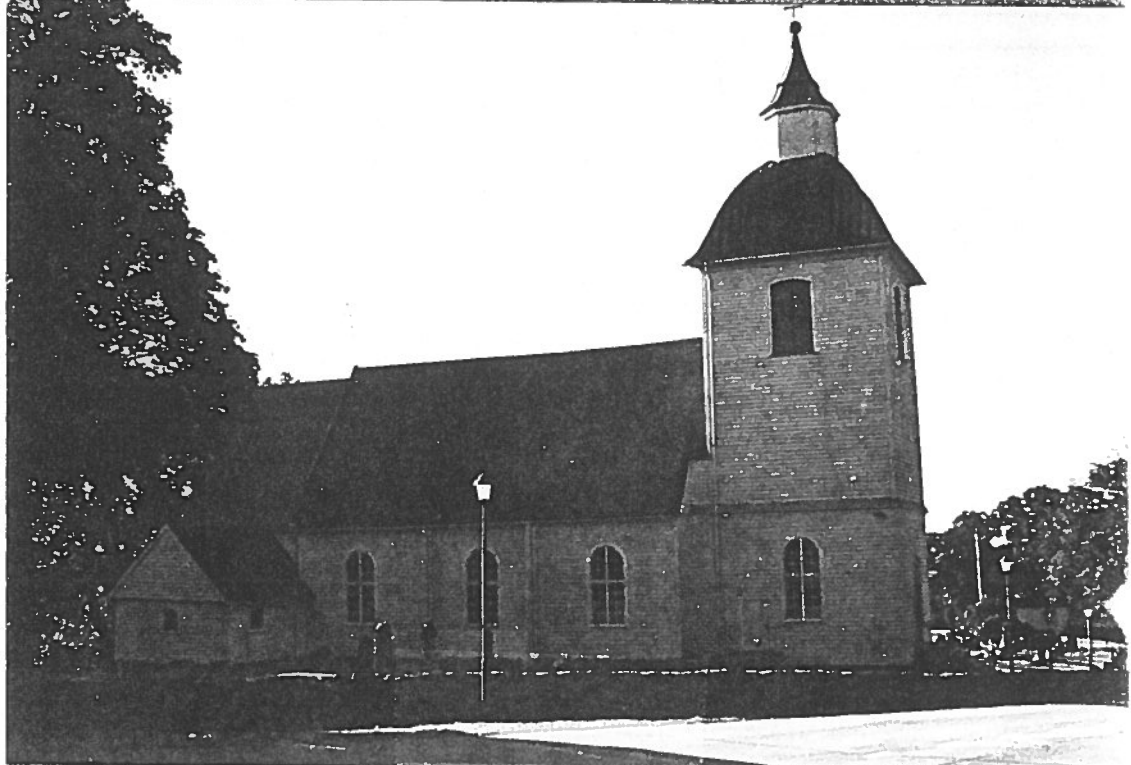
1. Kyrkvägen 24,
f.d. ålderdomshem,
Burseryd 7:1



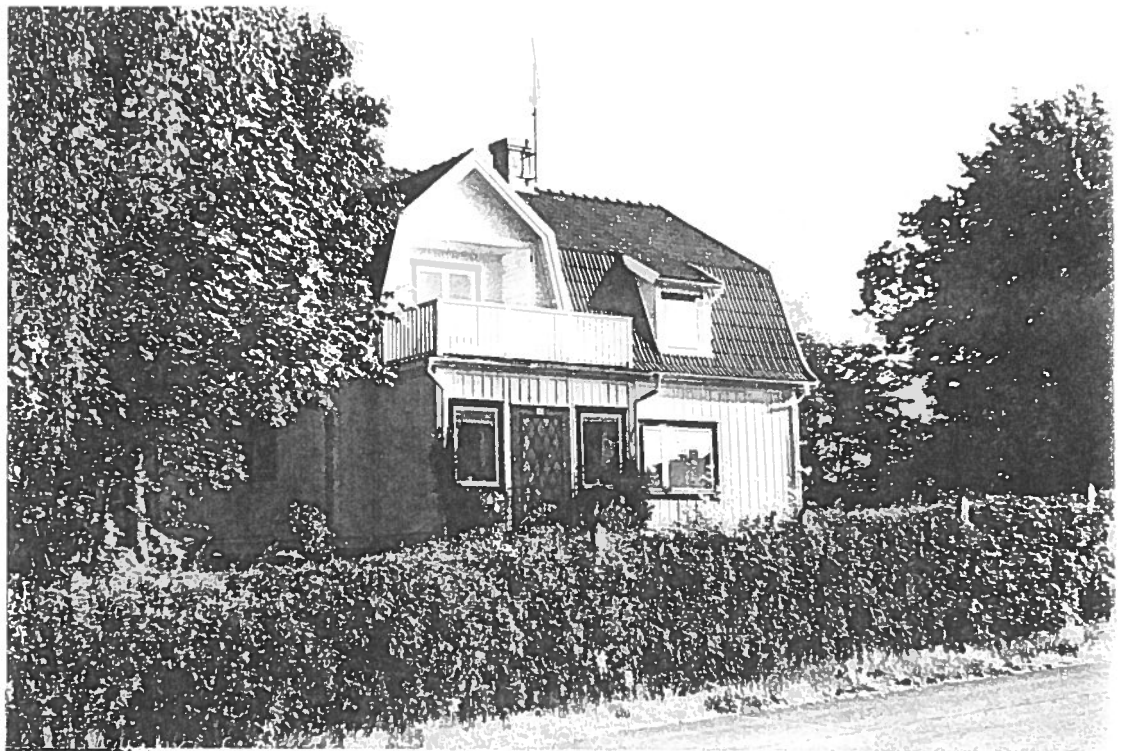
2. Kyrkvägen 6,
Burseryd Stora 1:74



3. Burseryds kyrka
Burseryd Stom 2:38



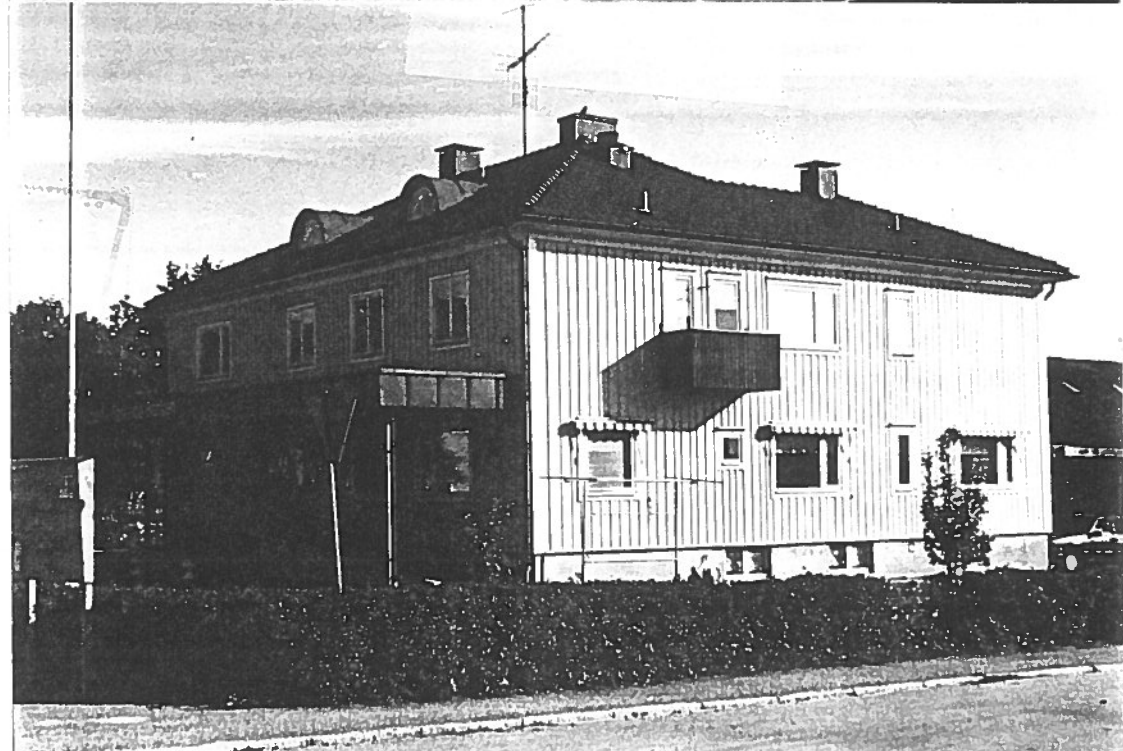
4. Kindvägen 10,
Burseryd Stora 1:2



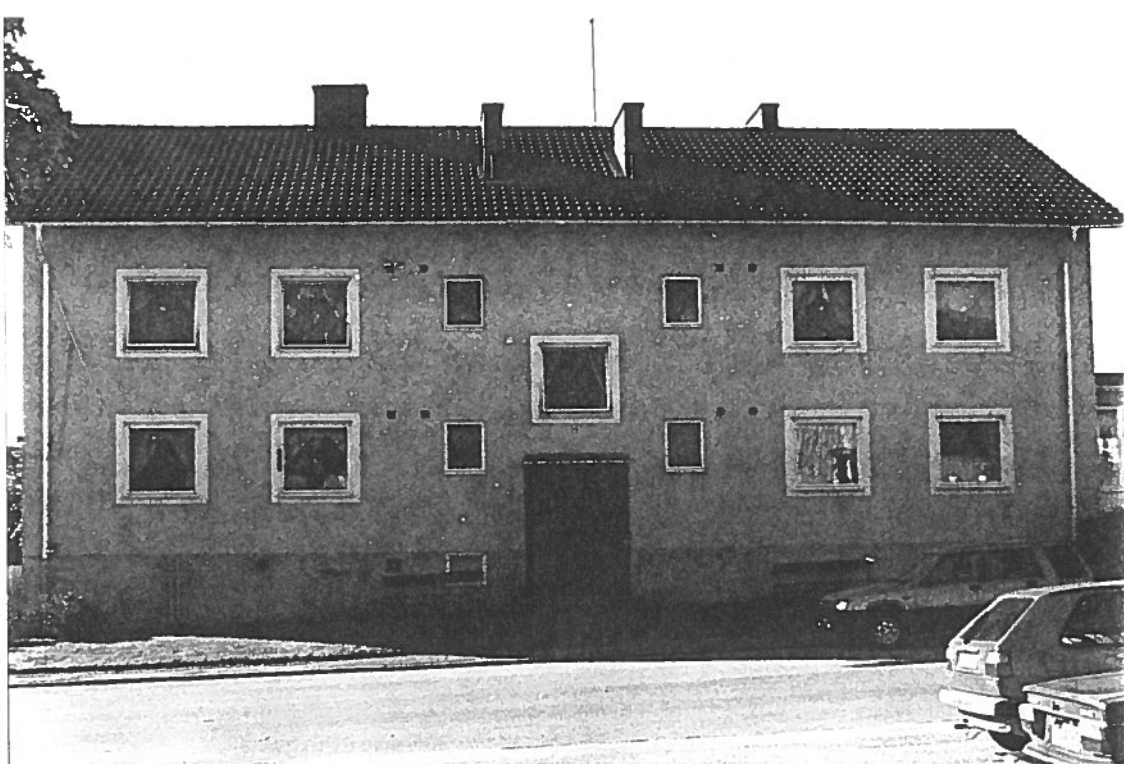
5. Buregatan 8,
f.d. stationshuset,
Stubbakull 1:4



6. Storgatan 3,
Stubbakull 1:15



7. Buregatan 4,
Stubbakull 2:5



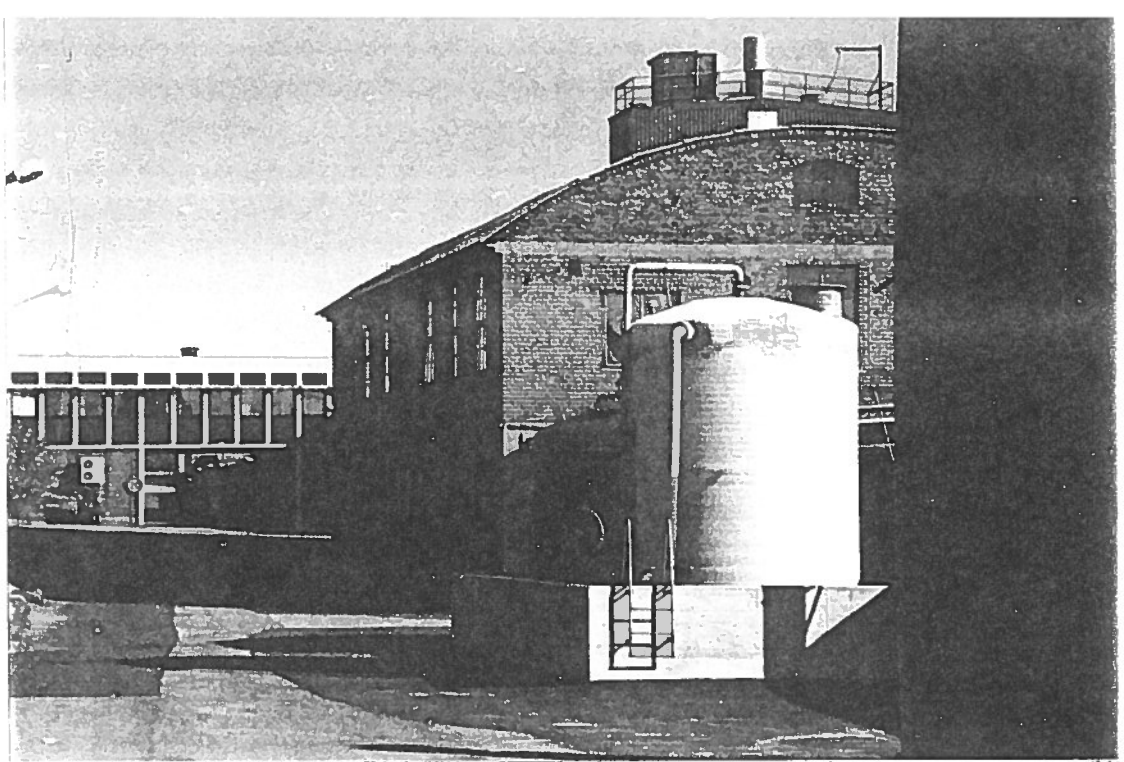
8. Storgatan 11,
Stubbakull 1:8



9. Storgatan 18,
Burseryd Stora 1:31



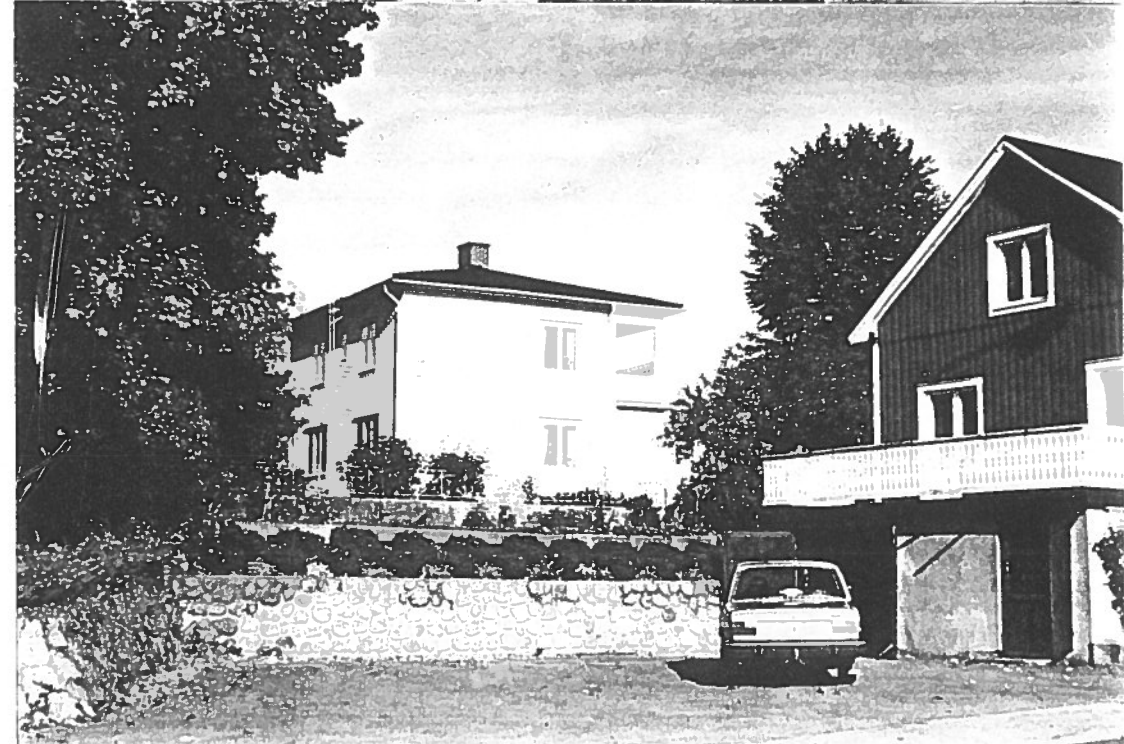
10. Gammal del av
Burseryds Bruk,
Burseryd 10:2



11. Storgatan 26,
Burseryd 5:1



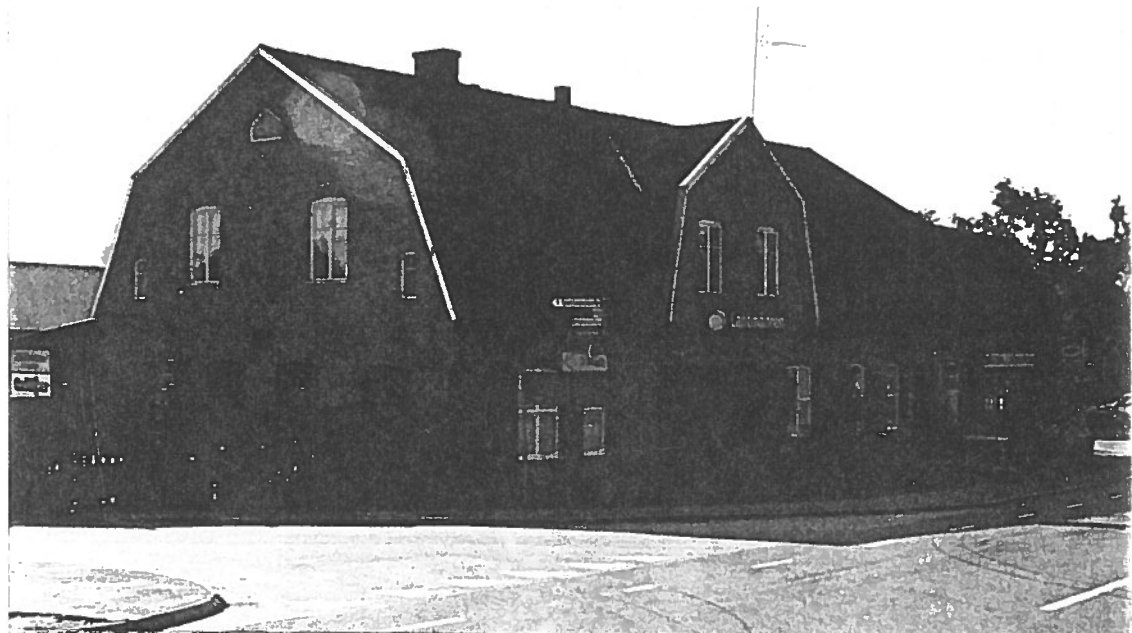
12. Storgatan 24,
Burseryd Stora 1:11



13. Hestravägen 2,
Burseryd Stora 1:1



14. Storgatan 25,
f.d. mejeriet,
Burseryd Stora 1:29



15. Vickelsbostugan
Burseryd Stora 2:46



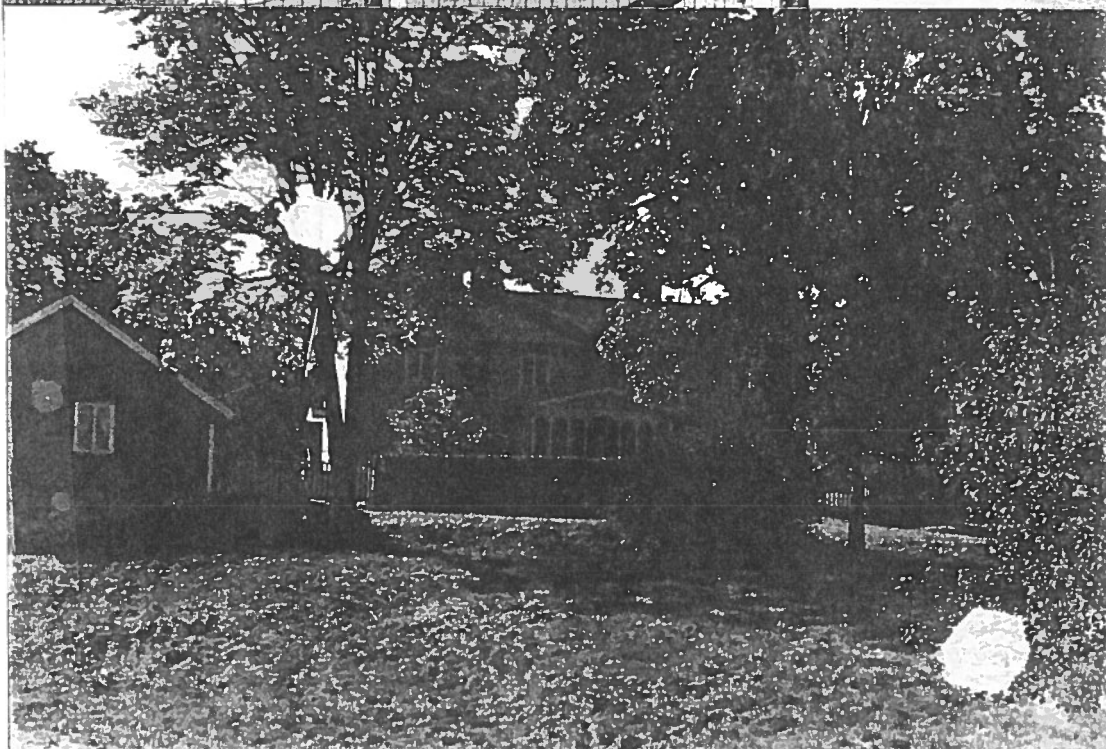
16. Skolgången 4,
f.d. södra skolan,
Burseryd Prästg. 3:14



17. Skolgången 15,
f.d. lärarbostaden,
Burseryd Prästg. 3:31



18. Prästgården
Burseryd Stom 2:53



VATTEN

Vattenkvaliten i Västerån och Tyngeln har avseende försurningen förbättrats avsevärt de senaste åren beroende på de kalkningsinsatser som gjorts i vattensystemet. Belastningen av näringsämnen i området är låg till måttlig.

Burseryds Bruk använder Västeråns vatten som processvatten

Avsaknaden av samordning mellan vattendomarna i Västerån gör att vattenflödet kan bli ojämnt beroende på hur de olika kraftverken utnyttjar vattenflödet.

LUFT

Burseryds Bruks läge i tätorten gör att lukter från processerna blir kännbara i samhället. På senare tid har sådana problem särskilt uppmärksammats och utredning av orsakerna pågår. Från de olika processerna på bruket kommer utsläpp av saltsyra, stoft, kolväten samt svavel- och kväveoxider.

BULLER

Det mest bullrande i Burseryd är den tunga trafiken framför allt till och från bruket.

En skjutbana finns öster om planområdesgränsen. Några klagomål har inte framkommit.

NATURRESURSER

I Hultområdet i tätortens omedelbara närhet finns önskemål om att bryta grus och att öppna en fältspatsbrytning. Ansökan om grustakten ligger inom tätortens närzon. Utredning pågår gällande fältspatsbrytningen. Uttransporten av materialet påverkar bl a trafiken i Hultområdet och på Storgatan. Det är dessutom viktigt att klargöra om en brytning kan påverka en eventuell utvidgning av vattentäktområdet.

RISKANALYS

Farligt gods som transporteras till Burseryd per år är ca 800 kbm bensin, 4 ton kemikalier och lösningsmedel (till Burseryds Bruk - övriga är försumbara) samt gasol till Burseryds Bruk. Avfall i form av oljeemulsioner, spillolja, och zinkaska kommer från bruket. Transporterna bör i möjligaste mån ske norrifrån (från Arnåsholmshållet), eftersom största delen lastas av i den norra delen av samhället.

Lantmännen har också försäljning av kemikalier, som kan utföra risk bl a vid brand i lagret.

Gasolhanteringen vid Burseryds Bruk medför viss risk för en gasmolnsexplosion, som skulle kunna förstöra en betydande del av samhället.

För brukets egen gascistern är denna risk väsentligt minskad med en vattensprinkleranläggning, som normalt är eldriven, men som vid strömavbrott kan försörjas av Burseryds räddningsstyrka. Motsvarande skydd saknas för gasolcisternvagnens uppställningsplats på järnvägen. Det bör åtgärdas, lämpligen på banverkets bekostnad.

SAMHÄLLSSERVICE

Nuvarande förhållande

Burseryds räddningsstyrka bör utökas med en man, så att rökdykning kan utföras inom 10 minuter i tätorten. Kommunens årliga driftkostnad ökar med ca 275 tkr och samhällets årliga skadekostnad minskar med ca 1 mkr.

Intill dess utökningen gjorts, bör bebyggelsen begränsas:

Bostadshus bör uppföras med högst två våningar och boende med behov av omsorg eller vård bör endast få förekomma i markplan. Nya industrilokaler bör begränsas vad gäller brandcellsstorlek, eftersom s.k. tekniskt byte med automatiskt brandlarm, enligt nybyggnadsreglerna, endast godtas där räddningsstyrkans insatstid understiger 10 minuter.

