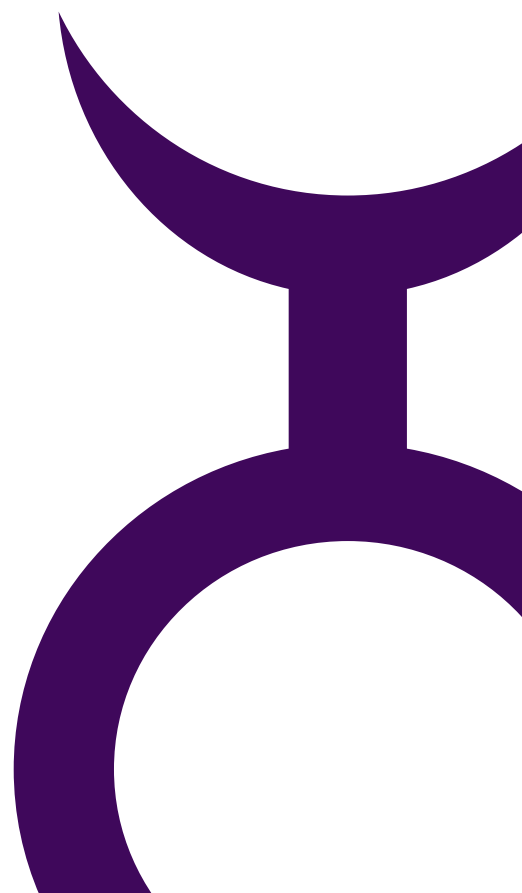




# Fördjupad översiktsplan för Smålandsstenar och Skeppshult

ANTAGANDEHANDLING  
Kommunfullmäktige 2018-11-29 §162



## Medverkande tjänstepersoner

### Från och med samråd:

#### Projektgrupp:

Claudia Bartelsson, Utvecklingsledare samhällsplanering, Kommunstyrelseförvaltningen  
Hanna Seger, Utvecklingsledare samhällsplanering, Kommunstyrelseförvaltningen

#### Referensgrupp:

Eva Johansson, T.f. Va-chef, Tekniska förvaltningen  
Bengt-Göran Ericsson, Utvecklingsledare, Kommunstyrelseförvaltningen  
Christina Petersson, Trafikutredare, Tekniska förvaltningen  
Annika Blixt, Kultursekreterare, Fritidsförvaltningen  
Maud Enqvist, Miljö- och hälsoskyddsinspektör, Bygg- och miljöförvaltningen

### Fram till samråd:

#### Arbetsgrupp:

Erika Erlingsson, Utvecklingsledare, Kommunstyrelseförvaltningen, Kommunstyrelseförvaltningen  
Claudia Bartelsson, Utvecklingsledare samhällsplanering, Kommunstyrelseförvaltningen  
Antti Vähäkari, Va-chef, Tekniska förvaltningen  
Bengt-Göran Ericsson, Utvecklingsledare, Kommunstyrelseförvaltningen  
Christina Ankarbranth, Utvecklingsledare, Kommunstyrelseförvaltningen  
Mats Kindlund, Trafikplanerare, Tekniska förvaltningen  
Agneta Åhsberg, Utvecklingsledare, Barn- och utbildningsförvaltningen  
Charlie Ericsson, Brandingenjör, Räddningstjänsten

#### Styrgrupp:

Peter Edvinsson, Teknisk chef, Tekniska förvaltningen  
Susanne Norberg, Bygg- och miljöchef, Bygg- och miljöförvaltningen  
Malin Larsson, Chef avdelning för hållbar utveckling, Kommunstyrelseförvaltningen/ VD Gislavedshus AB  
Anna Gamlén, Fritidschef, Fritidsförvaltning  
Agneta Åhsberg, Utvecklingsledare, Barn- och utbildningsförvaltningen  
Sven Hedlund, Stadsarkitekt, Bygg- och miljöförvaltningen

Miljökonsekvensbeskrivningen till samrådshandlingarna är utförd av BSV arkitekter och ingenjörer ab, och reviderad av kommunen i gransknings- och antagandehandlingarna.

# INNEHÅLL

1. INLEDNING	
1.1 BAKGRUND	5
1.3 LÄSANVISNING	7
2. STRATEGIER, MÅL OCH SÄRSKILDA INTRESSEN	
2.1 BESLUTADE MÅL, PLANER OCH STRATEGIER	9
2.2 UTMANINGAR OCH INRIKTNINGAR FÖR UTVECKLINGEN FRAM TILL 2030	10
2.3 ALLMÄNNA INTRESSEN OCH SÄRSKILD HÄNSYN	13
3. FÖRUTSÄTTNINGAR	
3.1 BEBYGGELSESTRUKTUR, BEFOLKNING OCH NÄRMILJÖ	18
3.2 NATUR- OCH KULTURMILJÖER	24
3.3 TRANSPORTER OCH RESANDE	28
3.4 SÄKERHET, MILJÖ OCH HÄLSA	31
3.5 VA, AVFALL OCH ENERGIFÖRSÖRJNING	38
4. PLANBESKRIVNING	
4.1 SAMMANFATTNING AV PLANEN	41
4.2 BEBYGGELSEUTVECKLING	44
4.3 TRAFIK OCH INFRASTRUKTUR	54
4.4 REKREATION, LIVSMILJÖ, NATUR- OCH KULTURVÄRDEN	60
5. MILJÖKONSEKVENSBESKRIVNING	
5.1 SAMMANFATTNING OCH AVGRÄNSNING	65
5.2 PLANENS KONSEKVENSER	68
6. BILAGA 1	
6.1 GRANSKNINGSYTTRANDE, LÄNSSTYRELSEN JÖNKÖPINGS LÄN	72 72

1.

# INLEDNING

# 1.1 Bakgrund

## 1.1.1 Vad är en fördjupad översiktsplan?

Varje kommun ska ha en aktuell kommunomfattande översiktsplan som beskriver kommunens tänkta utveckling av den fysiska miljön gällande mark, vatten och bebyggelse. I Gislaveds kommun gäller ÖP16 som antogs 2016.

En fördjupad översiktsplan, FÖP, är en fördjupning av den kommuntäckande översiktsplanen. En fördjupning eller tillägg kan göras på ett geografiskt avgränsat område eller avgränsat ämnesområde där det behövs en djupare detaljeringsgrad.

Den här fördjupningen för Smålandsstenar och Skeppshult kommer, efter antagande i kommunfullmäktige, att ersätta den tidigare fördjupningen som antogs 1999.

## 1.1.2 Planprocess -FÖP Smålandsstenar och Skeppshult

Planprocessen styrs av plan- och bygglagen (2010:900). Lagen reglerar hur kommunen ska ta fram en översiktsplan eller en fördjupning av översiktsplanen. Bilden nedan beskriver schematiskt de olika stegen.

### Syfte och avgränsning

Syftet med den fördjupade översiktsplanen för Smålandsstenar och Skeppshult är att på en mer detaljerad nivå än den gällande översiktsplanen (ÖP16), beskriva och föreslå lösningar på de pro-

blemställningar som finns för en fortsatt hållbar bebyggelse- och samhällsutveckling i Smålandsstenar och Skeppshult.

Den fördjupade översiktsplanen anger inriktningen för utvecklingen, liksom ÖP16, fram till 2030. Den geografiska avgränsningen är Smålandsstenar och Skeppshult samhälle med närområde och kan utläsas på plankarta 3.

### Dialoger och samråd

I ett inledande skede av planprocessen hölls dialoger med samhällsföreningen och näringslivsföreningen i Smålandsstenar samt med politiker i kommunstyrelsens allmänna utskott. Syftet var att fånga in viktiga frågor och diskussionerna mynnade i några viktiga frågeställningar sammanfattade nedan:

- Områden för attraktiva bostäder nära Nisan och på landsbygden kring Fällinge och Svenshult.
- Samla bebyggelsen för att tillgängliggöra centrum för fler bland annat genom förtätning.
- Utveckla rekreationsmöjligheterna genom att ta vara på grönskan inne i orterna.
- Utveckla väg 26 som en resurs för orterna och minska på barriäreffekten.
- Möjliggöra för fortsatt näringslivsutveckling.

Detta har tillsammans med förutsättningarna och tidigare beslut och underlag varit vägledande vid framtagandet av planen.



**FIGUR 1** De fyra stegen i planprocessen för översiktsplanering. Hur processen ska se ut styrs i Plan- och bygglagen (2010:900)

### 1.1.3 Sammanfattning av planen

Smålandsstenar och Skeppshult är två tätorter i södra delen av kommunen och utgör en port in i kommunen söderifrån längs med väg 26, ån Nissan och järnvägen.

Skeppshult har ca 350 invånare och Smålandsstenar ca 4550 invånare (2015). Utvecklingen går framåt och både befolkning och näringsliv växer. Närheten till grannregioner, vackra landskap längs med Nissan och på landsbygden samt regional infrastruktur ger goda förutsättningar för fortsatt positiv och hållbar utveckling för de båda orterna.

Den fördjupade översiktsplanen (FÖP) syftar till att ge ramarna för bebyggelsens utveckling och markanvändning de närmaste 10-15 åren, fram till år 2030, i Smålandsstenar och Skeppshult. Den grundar sig på den kommunomfattande översiktsplanen ÖP16, andra kommunala beslut samt nationella och regionala mål. I samband med det inledande arbetet pekades sju fokusområden ut som prioriterade för just Smålandsstenar och Skeppshult:

1. Bebyggelsestruktur - bebyggelseutveckling, förtätning, mötesplatser
2. Bostadsbrist och attraktiva boendemiljöer
3. Infrastruktur - Väg 26 och 153 riksintresse och barriärer
4. Näringslivet växer -möjliggöra utveckling och minska intressekonflikter
5. Kvalitativ livsmiljö
6. Jordbrukslandskapet
7. Möta och motverka klimatförändringarna

Sammantaget föreslås fem nya områden för utveckling av bostäder. Två ligger i utkanten av

västra Smålandsstenar, ett i nordöstra Smålandsstenar, ett område för förtätning av centrala Smålandsstenar samt ett mindre område i centrala Skeppshult, områdena är numrerade från B1-B5.

Nya verksamhetsområden föreslås i södra Smålandsstenar vid befintligt industriområde samt i västra Smålandsstenar och i västra Skeppshult. Utöver det föreslås två utredningsområden för verksamheter, ett i västra Skeppshult och ett i Fällinge öster om Smålandsstenar.

Tre utvecklingsområden för infrastruktur föreslås, två för nya vägdragningar, en i väst och en i öst, samt ett område för omlastningsterminal och stickspår. Vägdragningarna är i huvudsak till för att minska den tunga trafiken genom Smålandsstenars centrum samt öka framkomligheten. Stickspåret syftar till att ge möjlighet att öka andelen transporter på järnväg och minska andelen transporter med lastbil.

Utöver ovan nämnda områden, finns även flera nya utpekade ytor för nya grönområden, nytt område för fritidsanläggning, buffertzoner, riktlinjeområden för "särskilt bevarandevärde" och riktlinjeområde för "möjlighet att pröva enstaka ny bebyggelse".

# 1.3 Läsanvisning

Planen består av tre plankartor och en planhandling, samrådsredogörelsen samt ett granskningsutlåtande.

## 1.3.1 Plankartor

### Plankarta 1

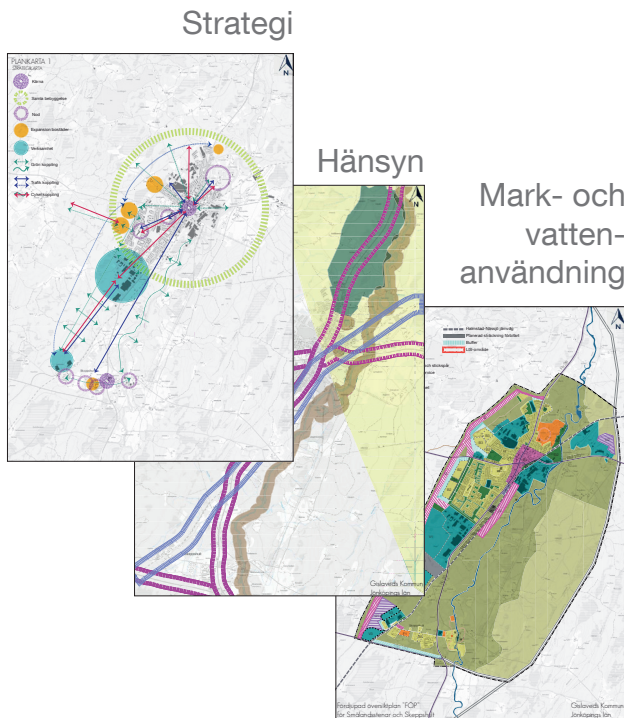
Beskriver övergripande utvecklingsstrategier analyserat utifrån dagens och framtida förutsättningar.

### Plankarta 2

Beskriver hänsyns- och riktlinjeområden.

### Plankarta 3

Beskriver markanvändningen som den är tänkt att utvecklas fram till 2030. Kartan ska läsas tillsammans med planhandlingen och med övriga två kartor.



## 1.3.2 Planhandling

Planhandlingen är uppdelad i fem olika avsnitt.

### Avsnitt 1- Inledning

I detta avsnitt läser du nu.

### Avsnitt 2- Strategier, mål och särskilda intressen

Beskriver de övergripande planeringsinriktningarna samt särskilda intressen (riksintressen och miljökvalitetsnormer) och riktlinjer, som också kan utläsas i plankarta 1 och 2.

### Avsnitt 3- Förutsättningar

Allt som beskrivs i detta avsnitt beskriver nuläget som är utgångsläget tillsammans med strategier, mål och särskilda intressen.

### Avsnitt 4- Planbeskrivning

I avsnitt 4 beskrivs planen och de olika riktlinjeområden för mark- och vattenanvändning som visas i plankarta 3. Här visas utvecklingsinriktningen inom olika områden.

### Avsnitt 5- Miljökonsekvensbeskrivning

I avsnitt 5 redogörs för planens miljökonsekvenser, då avses konsekvenserna av planen.

### Planhandling



### Samrådsredogörelse



### Granskningsutlåtande



2.

# STRATEGIER, MÅL OCH SÄRSKILDA INTRESSEN



## 2.1 Beslutade mål, planer och strategier

### 2.1.1 Kommunens översiktsplan, ÖP16

Översiktsplanen ÖP16 utgår från kommunens vision och fokuserar på kommunens viktigaste utvecklingsfrågor som är att möjliggöra:

- Rikt näringsliv
- Bredare utbildningsmöjligheter
- Utbyggd och förstärkt infrastruktur
- Fler och attraktiva bostäder
- Inkluderande samhälle

Smålandsstenar och Skeppshult tillhör utvecklingsområde "Nissandalen" som sträcker sig vertikalt genom kommunen kring Nissan och riksväg 26. Särskilt fokus för utvecklingen i området är att

- Öka tillgängligheten och rörligheten längs med väg 26 och Nissan.
- Smålandsstenar och Skeppshult är välkomstporten in i kommunen söderifrån.

Delstrategier är att koppla besöksnäringen till industri- och vattenmiljöerna samt att bygga en förbifart öster om Smålandstenar och Skeppshult. Två LIS-områden finns inom område för fördjupningen, ett vid Hörsjön avseende utveckling av rekreation och friluftsliv och ett i Skeppshult, längs med Nissan avseende utveckling av bostäder och verksamheter.

### 2.1.2 Agenda 2030

Agenda 2030 är FN:s nya globala utvecklingsagenda som består av 17 mål för hållbar utveckling och ersätter de tidigare Milleniemålen och Agenda 21. Agenda 2030 syftar till att utrota fattigdom och hunger, förverkliga de mänskliga rättigheterna för alla, uppnå jämställdhet och egenmakt för alla kvinnor och flickor samt säkerställa ett varaktigt skydd för planeten och dess naturresurser.

Mål 11 "Hållbara städer och samhällen" fungerar som vägledning i den fysiska planeringen, men ska ses i helhet tillsammans med övriga 16 mål.

### 2.1.3 Sveriges miljömål

Sveriges miljömål är nationella miljöpolitiska mål och består av miljö kvalitetsmål, ett övergripande generationsmål och etappmål.

Syftet är att de stora miljöproblemen ska vara lösta till år 2020. För den fysiska planeringen ger flera av målen och dess uppföljningsarbete vägledning. Miljö kvalitetsmålet "God bebyggd miljö" tar ett samlat grepp kring miljöfrågorna kopplade till utveckling av bebyggelse, infrastruktur och ett framtida hållbart samhälle.

### 2.1.4 RUS -Regional utvecklingsstrategi i Jönköpings län

Den regionala utvecklingsstrategin syftar till att ha en gemensam strategi för att möta framtidens utmaningar och samtidigt nå en hållbar tillväxt.

Visionen är att region Jönköping år 2025 är en av Europas ledande tillväxtregioner. För att nå dit har strategin två övergripande målområden:

- Näringsliv -*regionen är en konkurrenskraftig industriregion och har ett breddat näringsliv med betoning på kunskapsintensiva företag.*
- Livsmiljö -*i regionen finns en global livsmiljö som präglas av ekologiskt, socialt och kulturellt ansvarstagande.*

#### LÄS MER:

Gislaveds kommuns översiktsplan, ÖP16  
Att förändra vår värld: Agenda 2030 för hållbar utveckling, *Regeringskansliet*  
[www.sverigesmiljomal.se](http://www.sverigesmiljomal.se)

RUS -Regional utvecklingsstrategi för region Jönköping >>2025

## 2.2 Utmaningar och inriktningar för utvecklingen fram till 2030

### 2.2.1 Bebyggelsestruktur

Bebyggelsestrukturen kommer att fortsätta ha sina utsträckta karaktärer, men med möjlighet till tätare och mer samlat kring centrum av Smålandsstenar och något större bostadsområden i Skeppshult. Verksamhetsområdena kommer sannolikt vara det som ytmässigt växer mest.

Bebyggelsen bör hellre samlas än spridas för att öka tillgången till mötesplatser, service och kommunikationer. Det gör också att korta resor med bil inom orterna kan minska för att främja en säkrare trafikmiljö för gående och cyklister och minska på koldioxidutsläppen.

Inriktningar för utveckling av bebyggelsestrukturen:

- Samla bebyggelsen för att tillgängliggöra centrum för fler genom förtätning.
- Den tekniska infrastrukturen kan användas mer effektivt.
- Mer blandad bebyggelse och fler mötesplatser som bidrar till minskad segregation.

### 2.2.2 Väg 26 och 153 barriär och riksintresse

Smålandsstenar och Skeppshult är välkomstporten in i kommunen söderifrån. Väg 26 och 153 fungerar som viktiga kommunikationsstråk både för de boende i området och för förbipasserande. Trafikerade vägar tillför liv och rörelse men är också barriärer för att gående och cyklister ska kunna röra sig fritt. Vägar inne i tätorter innebär trafikfara särskilt för barn, unga och äldre som ofta går till fots eller cyklar. Trafik orsakar också buller i närliggande bostäder och rekreativmiljöer. Buller är skadligt för hälsan, i vilken omfattning och på vilket sätt beror på vad det är för typ av buller och hur en utsätts för det.

Väg 26 är av riksintresse där framkomlighet och tillgänglighet ska prioriteras. Inget tyder i nuläget på att trafikmängden på vägen kommer att minska. Det är en utmaning att samtidigt skapa

förutsättningar för en bra tätortsmiljö utan för mycket hälso- och olycksrisker som följd av en tungt trafikerad väg.

Inriktningar för utveckling av väg 26:

- Öka tillgängligheten och rörligheten längs med väg 26 och Nissan.
- Utveckla väg 26 som en resurs för orterna och minska dess barriäreffekt.

### 2.2.3 Näringslivet växer

I Smålandsstenar och Skeppshult finns några av de största företagen i kommunen samt många mindre. Det starka näringslivet är viktigt ur ett sysselsättningsperspektiv och för att människor ska kunna bo och leva i kommunen men också för att företagskulturen ska kunna fortsätta att leva och utvecklas både lokalt och regionalt. Regionen har bland annat som mål att bredda näringslivet och öka andelen kunskapsintensiva företag.

Utmaningarna med mycket företagande ger sig till känna i båda orter där det främst handlar om tillverkningsindustri som ofta kräver stora ytor. En del verksamheter har expanderat i sitt ursprungliga läge där de med tiden omringat eller blivit omringade av annan bebyggelse eller på annat sätt ligger olämpligt lokaliserade ur miljö- eller hälsoskyddssynpunkt.

Inriktningar för utveckling:

- Möjliggöra för fortsatt näringslivsutveckling i lämpliga utvecklingsområden.
- Minska påverkan av dåligt lokaliserade verksamheter. Det kan t ex handla om visuell påverkan, trafiksäkerhet, bullerpåverkan eller miljöpåverkan.
- Möjliggöra omlokalisering av olämpligt lokaliserade verksamheter.
- Utveckla möjligheterna till kompetensförsörjning genom bättre kommunikationer och nya områden för bostadsutveckling.

## 2.2.4 Bostadsbrist och attraktiva boendemiljöer

Bostadsbristen är närvarande i Smålandsstenar som i så många andra orter i landet, samtidigt finns en efterfrågan på mer attraktiva boendemiljöer. Vy över Nissan och tätortsnära landsbygdsområden vid Fällinge och Svenshult anses attraktiva. Nissan är ett meandrande värdefullt vattendrag där bostadsutveckling i de tätortsnära områdena i Smålandsstenar och Skeppshult begränsas av etablerade industri- och verksamhetsområden. Fällinge och Svenshult uppskattas för sin lantliga karaktär och de vackra vyerna, samtidigt som där finns värdefull jordbruksmark och natur- och kulturmiljövärden. Det begränsar möjligheten till mängden utbyggnad för att inte förlora värdena.

Inriktningar för utveckling:

- Varsam utveckling för attraktiva bostäder nära Nissan och på landsbygden kring Fällinge och Svenshult.
- Skapa möjlighet till attraktiva centrumnära boenden.

## 2.2.5 Kvalitativ livsmiljö

Smålandsstenar och Skeppshult omges av natur- och kulturlandskap, i Smålandsstenar finns en levande centrumkärna med handel- och servicebud och avstånden är relativt korta. Det finns däremot en del barriärer, till exempel väg 26 samt stora områden med industrier som kan göra det svårt att komma fram i vissa områden.

Grönska är viktigt för människors välbefinnande och därför är det viktigt med parker, stadsträd och grönytor i tätorter. Prydnadsväxter och mindre parker och grönområden är få i centrala Smålandsstenar.

Inriktningar för utveckling:

- Utveckla rekreativsmöjligheterna genom att ta vara på och höja kvalitén på grönskan inne i orterna. Fokus på kvalitet kan kompensera brist på plats.

- Höja tillgängligheten till omkringliggande central service, natur-, fritids-, och friluftslivsområden och särskilda stråk inom orterna. Till exempel idrottsplatser, Hörsjöområdet, landsbygden i Fällinge och Häradsvägen.

## 2.2.6 Jordbrukslandskapet

Jordbrukslandskapet är viktigt för produktion av råvaror, för biologisk mångfald och som livsmiljö. De tätortsnära jordbruksområdena riskerar att exploateras på ett sätt som förstör värdena. Många av de tätortsnära jordbrukslandskapen har också varit brukade i långa tider och är därför ett levande kulturarv.

Inriktningar för utveckling:

- Värna de tätortsnära jordbrukslandskapen så att det fortsatt går att bedriva jordbruk.
- Tillgängliggöra jordbrukslandskapets kulturarv.

## 2.2.7 Möta och motverka klimatförändringarna

Översiktplaneringen kan genom att påverka samhällets fysiska struktur skapa förutsättningar och möjliggöra minskade utsläpp av växthusgaser. På samma sätt är den ett viktigt verktyg för att kunna planera och anpassa vår fysiska miljö så att vi kan hantera konsekvenserna av ett förändrat klimat och därmed minska riskerna för skador på människa och miljö.

Klimatprognoserna visar att risken för värmeböljor, höga vattenflöden, häftiga skyfall och extrema väderhändelser kommer att öka generellt. Grundvattentäkterna längs med Nissandalen är viktiga resurser för framtida uttag av dricksvatten, behovet kommer öka vid ihållande torra.

I Smålandsstenar specifikt är problemen främst kopplade till översvämning, både vid skyfall och höga flöden i Nissan. Därför är det viktigt att se på helheten av den vattenhållande förmågan

både i och runt Smålandsstenar. Men också att på sikt omlokalisera bebyggelse där konsekvenserna och riskerna av översämning blir för stora.

I områden med tät bebyggelse riskerar värmeböljor förvärras på grund av hårdgjorda ytor som asfalt, betong och huskroppar som både lagrar värme och stoppar luftflöden.

Inriktningar för utveckling:

- Planera in ytor som möjliggör dagvattenhantering vid utveckling av bebyggelsen.
- Öka andelen träd och grönska i tätbebyggda områden.
- Planera utifrån ett utökat hänsynstagande av grundvattentäkterna.

LÄS MER:

Klimatunderlag, ÖP16

Näringsliv underlag ÖP16

Byggnade underlag ÖP16

## 2.3 Allmänna intressen och särskild hänsyn

### 2.3.1 Allmänna intressen och särskild hänsyn i planeringen

Planeringen ska främja en hållbar samhällsutveckling och ska därför belysa och ta hänsyn till olika intressen, värden och risker. Dessa kallas i plan- och bygglagen för "allmänna intressen".

I planeringen ska relevanta avväganden göras mellan olika allmänna intressen och en översiktsplan (eller fördjupning) ska vara vägledande i dessa frågor.

Särskilt relevanta frågor för Smålandsstenar och Skeppshult är hur vi i den fysiska planeringen kan skapa förutsättningar att:

- Tillgängliggöra och tillgodose bevarande av natur- och kulturmiljöer och bebyggelse med högt kulturvärde.
- Tillgodose behovet av bostäder och en god livsmiljö samtidigt som verksamheter kan utvecklas.
- Tillgodose förutsättningar för tillväxt av näringslivet. Främst markanspråk och där expansion av verksamheter kommer i minsta möjliga konflikt med andra intressen såsom en god livsmiljö och bostäder.
- Utveckla och säkerställa rekreation inom och i närhet till bebyggelse.
- Säkerställa jordbrukslandskapens värde och möjligheterna till skogsbruk i motsats till utveckling av bebyggelse.
- Hantera vattenskyddsområdet i norra Smålandsstenar för skydd och tillgodose kraven vid utveckling av bebyggelse och infrastruktur.
- Hantera de ökade översvämningsrisker som väntas till följd av klimatförändringar.
- Minska på klimatutsläppen och skapa för-

utsättningar för att kunna klimatanpassa ny och befintlig bebyggelse.

- Tillgodose det riksintresse för kommunikationer som väg 26 utgör och samtidigt förbättra livsmiljön inom tätorterna.
- Främja att miljö kvalitetsnormerna uppnås och inte försämras.

### 2.3.2 Skydds- och riktlinjeområden

#### Vattentäkt och skyddsområdet i Smålandsstenar

Till vattentäkten finns ett inre och ett yttre skyddsområde med föreskrifter från 1993.

Enligt den riskanalys som genomförts för vattentäkten så utgörs den största risken av trafik på väg 26 som passerar rakt igenom vattenskyddsområdet. Olyckor med läckage av drivmedel eller andra kemikalier i området riskerar att sprida sig till och i vattentäkten eftersom infiltrationshastigheten är hög. Det finns ett stort behov av skyddsåtgärder längs vägen för att säkra vattentäkten. Andra risker för vattenkvaliteten är förekomst av misstänkt förorenade områden inom skyddsområdet samt påverkan från dagvatten.

#### Strandskydd

Strandskyddet gäller vid alla stränder längs med hav, sjöar och vattendrag i hela Sverige oavsett status eller användningsområde. I Smålandsstenar och Skeppshult gäller strandskyddet längs med Nissan och dess korvsjöar samt runt Hørsjön. Strandskyddet sträcker sig 100 meter från strandkanten både upp på land och ut i vattnet, och innebär att det är förbjudet att utföra vissa åtgärder som till exempel att uppföra nya byggnader inom strandskyddsområdet.

Syftet med strandskyddet är att långsiktigt tillgodose tillgången på stränder för allmänheten och för att bevara goda livsvillkor för växter och djur. Stränder är särskilt viktiga ur ekologisk synpunkt

eftersom de ger förutsättningar för många olika livsmiljöer och fungerar som passager i landskapet. Med allmänhetens tillgång menas att alla ska ha möjlighet att ta sig till och färdas längs med stränder, inte bara de som äger mark eller bor där, för till exempel rekreations- och friluftssändamål.

### Transportleder för farligt gods

Väg 26 och väg 153 är rekommenderade vägar för transport av farligt gods. Enligt RIKTSAM (riktlinjer för riskhänsyn vid samhällsplanering) bör risker identifieras och beskrivas med stöd av en riskanalys för nyexploatering inom 150 meter från transportled av farligt gods.

Ingen nyexploatering bör ske inom 30 meter och enbart industri, lager och bilservice bör tillåtas inom 30-70 meters avstånd. Inom länet finns dock en överenskommelse om att det rekommenderade minsta avståndet till ny bebyggelse är 20 meter inom tätort med hastighet 30-60 km/h, vilket gäller både Smålandsstenar och Skeppshult. Riskerna ska dock alltid utredas. Inom 70-150 meter kan småhus, centrum, kontor och idrottsanläggning utan åskådare byggas.

Vård, skola, flerbostadshus eller hotell/konferenslokaler bör generellt placeras minst 150 meter från rekommenderad väg/järnväg för farligt gods. Vid placering av dessa verksamheter närmare än 150 meter bör en detaljerad riskbedömning tas fram.

## 2.3.3 Riksintressen

### Riksväg 26

Väg 26 är klassad som riksintresse, och sträcker sig mellan Halmstad och Jönköping och Kristinehamn till Mora. Sträckan är en viktig del och länk för regional och lokal pendlingsväg (arbets-

pendling och studiependling) mellan Halmstad, Gislaved och Jönköping. Dessutom har vägen en viktig funktion för långväga transporter för regional trafik men även för lokal trafik inom tätorten.

Inom Gislaveds kommun förekommer fler viltolyckor än genomsnittet. Inom kommunens gränser finns inga viltstängsel längs med väg 26, vilket sannolikt är en bidragande faktor. Inom Smålandsstenar och Skeppshult finns ett stort antal korsningar och anslutningar utmed sträckan. På större delen av sträckan är högsta tillåtna hastighet 80 km/tim. I Smålandsstenar är hastigheten idag reglerad till 60 km/h i anslutningspunkter, längre in i orten är det 40 km/h och utanför tätorten 80 km/h.

### Influensområde för luftrum, MSA Haghults övningsflygplats

Haghults övningsflygplats, som ligger i Värnamo kommun och Vaggeryd kommun, har ett MSA-område (MSA står för Minimum Sector Altitude och kan översättas till "lägsta sektorshöjd") som sträcker sig in i nordöstra Smålandsstenar. Flygplatsen är klassad som riksintresse för försvaret eftersom att det finns få övningsflygplatser i landet. Inom MSA-området sätts en lägsta flyghöjd baserat på högsta objekt för flygsäkerheten och därför är byggandshöjder inom MSA området viktiga att bevaka för att flygsäkerheten inte ska försämrans.

Alla ärenden gällande höga objekt över 20 meter utanför sammanhållen bebyggelse eller högre än 45 meter inom sammanhållen bebyggelse ska remitteras till Försvarmakten. Samrådskravet gäller i hela landet och inte bara inom influensområdet.

Riksintresse	Bevakar intresset	Intresseområden
Riksväg 26	Trafikverket	Framkomlighet, säkerhet, standard
MSA-område, Haghults övningsflygplats	Försvarmakten	Att verksamhet kan fortsätta utan försämrade möjligheter.

## 2.3.4 Mellankommunala intressen

Angränsande kommuner vad gäller intresset för järnväg består av Halmstad-Nässjöbanan som byggdes redan på 1860-talet. Hylte kommun ligger söder om Smålandsstenar och Skeppshult och hållplatserna Landeryd, Kinnared och Torup ligger närmast efter Smålandsstenar men i Hylte kommun med slutdestination Halmstad. Den passerar sex kommuner.

Väg 26 ingår i det nationella stamvägnätet som riksdagen fastställt. Vägarna i det nationella stamvägnätet är av särskild nationell betydelse. Väg 26 är en viktig inlandsväg från Mora i norr till Halmstad i söder. Den är också en viktig förbindelse för E6 och väg 27. Väg 26 löper genom Gislaveds kommun och som fortsätter in i Hylte kommun.

Väg 153, mellan Varberg och Värnamo, genomkorsar (gemensamt med väg 26) Smålandsstenar och Skeppshult. Vägen förbinder E6 i Varberg och E4 i Värnamo.

Ån Nissan är en viktig naturmiljö och en källa till både rekreation och turism där samverkan mellan kommunerna är viktig för utvecklingen och användandet av Nissan som landskapsstråk.

## 2.3.5 Miljökvalitetsnormer

Miljökvalitetsnormer finns för luft, vatten och buller. Det innebär riktvärden för högsta mängd förorening eller bullernivå. För att nå riktvärden görs det åtgärdsprogram. Det är staten som ansvarar

för att upprätta miljökvalitetsnormer och kommuner och myndigheter ansvarar för att de följs.

### Luftkvalitet

I Smålandsstenar görs modelleringar på Södra Nissastigen i gatuavsnittet mellan Göstas Rondell och Parkgatan för partiklar (PM10), kvävedioxid och bensen för att se hur riktvärden för miljökvalitetsnormer följs. Inga miljökvalitetsnormer eller varningsnivåer överskrids hittills i modelleringarna och halterna ligger enligt modelleringarna under de målnivåer som anges för det nationella miljömålet Frisk Luft.

### Vatten

Smålandsstenar- Skeppshultsområdet berörs i första hand av ytvattenförekomsten Nissan, avsnittet Träppjaån-Lillån, samt grundvattenförekomsterna Hulugård-Risamossen och Skeppshult-Långaryd. Inom grundvattenförekomsten Hulugård-Risamossen finns Smålandsstenars vattentäkt.

### Nissan

Nissan har måttlig ekologisk status i avsnittet vid Smålandsstenar och Skeppshult och uppfyller därmed inte miljökvalitetsnormen om god ekologisk status. Ån uppfyller heller inte normen om god kemisk status men i detta fall så handlar det om den påverkan av kvicksilver och där svenska vatten generellt inte anses uppfylla normen.

De främsta orsakerna till att god ekologisk status inte uppfylls är att det finns vandringshinder i vattendraget. Dammarna vid Ågårdsfors och Böларыd utgör definitiva vandringshinder.

Mellankommunalt intresse	Berörd kommun	Intresseområden
Nissan	Hylte, Halmstad	Vattenkvalitet
HNJ-banan	Hylte, Halmstad, Värnamo	Standard, status, säkerhet
Riksväg 26	Hylte, Halmstad, Jönköping	Framkomlighet, säkerhet, standard
Väg 153	Falkenberg, Värnamo	Standard, säkerhet
Grundvattentäkt Skeppshult-Långaryd	Hylte	Vattenkvalitet, vattenkvantitet

## Grundvattenförekomster

Grundvattenförekomsterna Hulugård-Risamos-  
sen och Skeppshult-Långaryd bedöms uppfylla  
miljökvalitetsnormerna om god kemisk respektive  
god kvantitativ status. Däremot så bedöms det  
finnas risk att miljökvalitetsnormen för kemisk  
grundvattenstatus inte uppfylls i framtiden för  
förekomsten Hulugård-Risamosen då ett stort  
antal påverkanskällor finns inom området. Det är  
belastning från och risker för olyckor på väg 26  
och förekomsten av ett antal misstänkt förore-  
nade områden som ger den förhöjda riskbilden.  
Inom området för grundvattenförekomsten Hu-  
lugård-Risamosen finns det i nuläget 43 objekt  
som är potentiellt förorenade områden varav 13  
är inventerade och riskklassade.



3.

# FÖRUTSÄTTNINGAR

## 3.1 Bebyggelsestruktur, befolkning och närmiljö

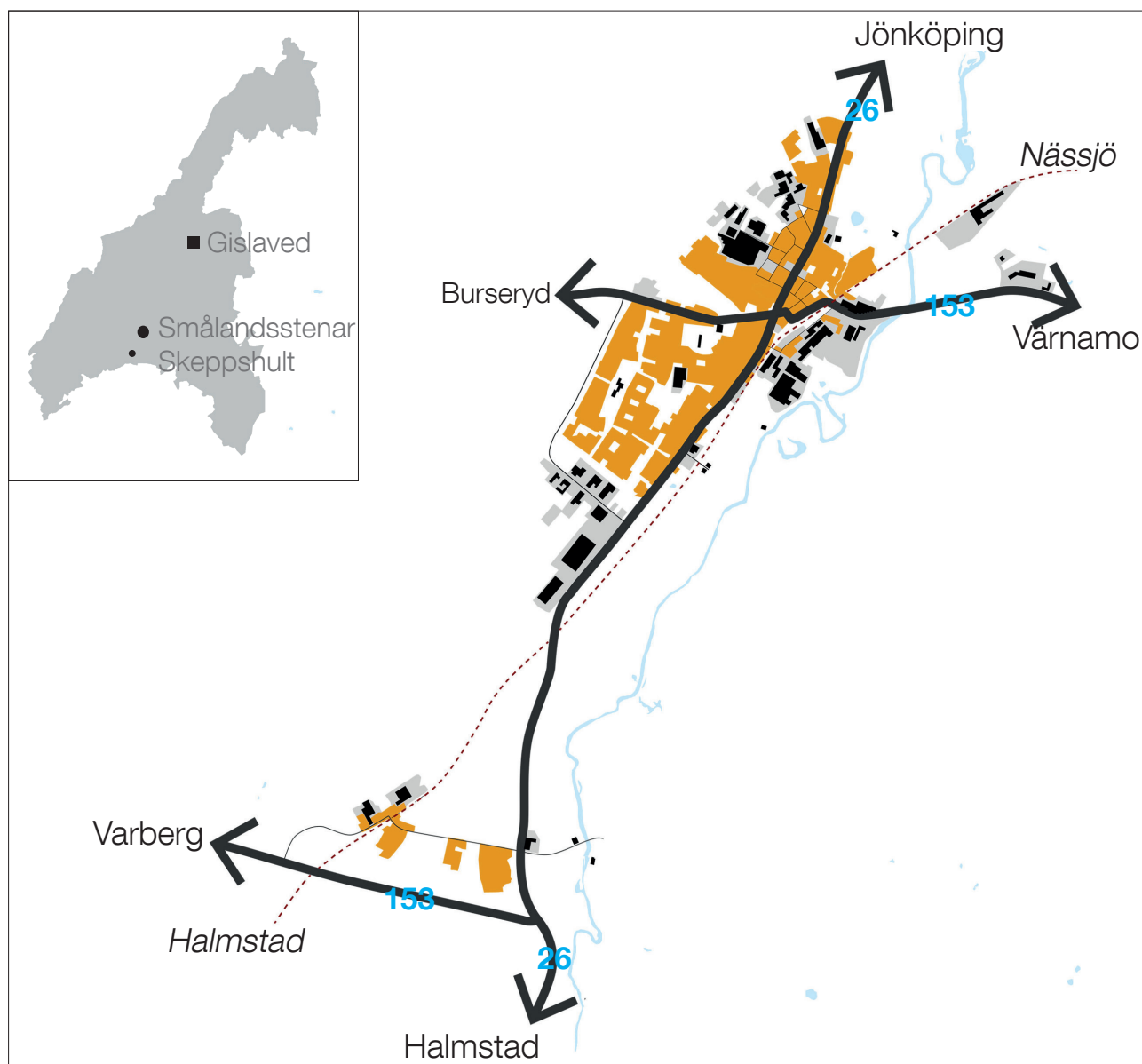
### 3.1.1 Bebyggelsestruktur

Smålandsstenar och Skeppshult är två tätorter i sydvästra delen av Gislaveds kommun, längs med de sedan länge utnyttjade stråken väg 26 och ån Nissan. Skeppshult har ca 350 invånare och Smålandsstenar 4550 invånare (2015). Skeppshult ligger i den sydligaste delen av Gislaveds kommun och fungerar som en port in till kommunen via väg 26.

Smålandsstenar utgör en viktig resenod för omgivande orter med tågstation längs med HNJ-banan där man kan ta sig till både Halmstad och

Värnamo/Nässjö/Jönköping. Riksväg 26 och väg 153 korsas mellan de två orterna och medför en del genomfartstrafik. Smålandsstenar tätort är ett stationssamhälle som har vuxit fram under 1900-talet sedan järnvägen etablerades 1877. Idag är samhället långsträckt och ligger till största delen väster om väg 26.

Skeppshult ligger söder om Smålandsstenar utsträckt som ett pärlband längs med Storgatan mellan järnvägen och Nissan. Orten består av tre kluster med småhusbebyggelse med omgivande bebyggelse på landsbygden. Större verksam-

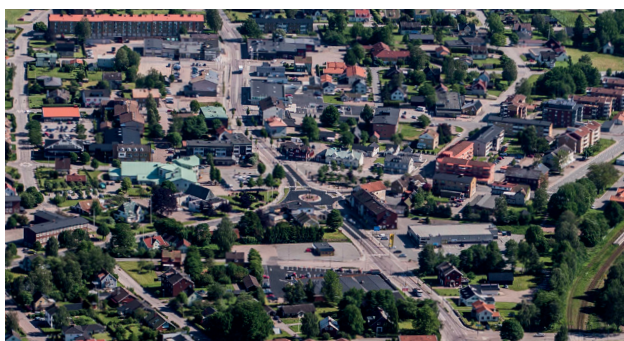




Smålandsstenars station.



Utsikt från öster om Nissan in mot Smålandsstenar.



Flygbild över centrala Smålandsstenar söderifrån.



Flygbild över centrala Skeppshult söderifrån.

hetsområden med övervägande del tillverkningsindustrier är lokaliserat i väst, öst vid Nissan och i södra delen av Smålandsstenar, samt i östra och västra delen av Skeppshult.

### Landskap och topografi

Både Smålandsstenar och Skeppshult ligger i Nissandalen som sträcker sig längs med Nissan och dess närområde. Från Fållinge och mot syd-öst stiger terrängen från 140 till 233 meter över havet i en höjdrygg med toppen på Hallaberg. Från Fållinge gamla byväg ger höjdskillnaden siktlinjer till landskapet väster om Smålandsstenar och även söderut mot Skeppshult.

I Nissans dalgång och en bit väster om väg 26 består jordlagret i huvudsak av sand och grus. Utanför sandbältet tar moränen vid i både öst och väst. Inom åns närområde består landskapet varierat av tätort, skog och mindre våtmarker. Åt väster förbi orterna avlöser skog- och mossmarker varandra med små öar av odlingslandskap i ett relativt flackt landskap. Öster om orterna förbi höjdryggen vid Fållinge, breder stora sammanhängande områden av mossar ut sig i riktning mot Reftele.

### 3.1.2 Boende och befolkning

#### Bostadsbebyggelse

Bostadsbebyggelsen i båda orterna består till största delen av småhusbebyggelse och i de centrala delarna av Smålandsstenar blandas öppen och sluten kvartersbebyggelse med ett antal flerbostadshus.

#### Äldreboenden

Hagagården och Mariagården är två äldreboenden belägna centralt i Smålandsstenar. På Mariagården finns 40 lägenheter och på Hagagården finns 25 lägenheter. Ett seniorboende 70+ finns Mariagården i Smålandsstenar. Skeppshult ingår i Smålandsstenars äldreomsorgsområde.

#### Skolor och förskolor

I Smålandsstenar finns det sex förskolor varav en är en friskola, och i Skeppshult finns det en





Skateparken i Smålandsstenar.



Vyer längs med Nissanleden mellan Smålandsstenar och Skeppshult.



Nordinskolans i Smålandsstenar.



Vårdcentralen i Smålandsstenar.

förskola. I centrala Smålandsstenar finns även en öppen förskola som är en del av familjecentralen.

I Smålandsstenar finns tre grundskolor uppdelade i årskurserna F-3 (Åtteråsskolan), 4-6 (Villstadskolan) och 7-9 (Nordinskolans). I Skeppshult ligger en skola med årskurserna F-6 (Skeppshultskolan). Nordinskolans är högstadieskolan för invånarna i kommunens sydvästra del.

### 3.1.3 Näringsliv och arbete

I Smålandsstenar finns de största privata arbetsgivarna, med flest antal anställda, i Gislaveds kommun. Tre företag i Smålandsstenar har mellan 200-400 anställda och ett företag har mellan 100-200 anställda (2015). Trä- metall och plastindustri är de dominerande branscherna. Både jord- och skogsbruk bedrivs utanför och i anslutning till orterna.

### 3.1.4 Centrum och handel

Smålandsstenars centrum med handelsstråk är relativt samlat vilket gör basutbudet av samhällsservice, detaljhandel och andra tjänster lättillgängligt för invånare och besökare. Ett samlat centrum som är lätt att orientera sig i ger goda förutsättningar för möten, liv och rörelse i orten.

Centralt i Smålandsstenar ligger torghuset med bibliotek, bio, turistbyrå och möjlighet att hålla möten och konferenser vilket gör det till en naturlig mötes- och samlingspunkt. På motstående sida om väg 26 finns en liten torgyta med planteringar och bänkar, platsen bildar en nod som markerar centrum och kopplar ihop omgivande handelsgator med stråket mot stationsområdet.

#### Handelsstråk

Smålandsstenar har det utbud som en mindre ort behöver för dagliga inköp, caféer och restauranger men också för en del sällanköp och andra tjänster. Handelsstråket går i huvudsak längs med väg 26 och längs med Centrumplan (vägen ner mot stationen) med torget som central punkt.

#### Skeppshult

Smålandsstenars utbud utgör även service- och handelscentrum för Skeppshult. I Skeppshult finns närbutik och drivmedelsstation längs med väg 26. I övrigt utgörs mötesplatserna av specifika aktivitetsområden som idrottsplatsen, Skeppshultsskolan och bygdegården (Trivaregården) samt spontana mötesplatser i byn. Fabriksförsäljning vid Skeppshults gjuteri är en målpunkt för många förbipasserande och besökare.

### 3.1.5 Rekreation och grönområden

#### Rekreationsstråk

Anlagda motionsslingor finns i Hörsjö-/Vikaboområdet i Smålandsstenar och öster om väg 26 i Skeppshult. Från en dialog 2012 framkom att motionsslingorna i Hörsjöområdet upplevs som otrygga på grund av att det inte finns någon belysning i området (Rapport Kartverkstad, 2012).

Längs Nissans västra sida från Ågårdsfors till Skeppshult löper vandringsstigen Nissanleden som ansluter till elljusspåret i Skeppshult.

Den gamla häradsvägen i västra Smålandsstenar är ett omtyckt rekreativstråk och ytterligare ett stråk går genom Hörsjöområdet, via Ågårdsfors, till Fällinge.

#### Idrotts- och rekreativansläggningar

I Smålandsstenar sker utövande av idrottsverksamhet och fritidsverksamheter framförallt vid Nordinområdet samt Hörsjö- och Vikaboområdet. I Nordinområdet, i anslutning till Nordinskolan, finns en sporthall och ett gym (Hälsolyftet).

Hörsjöområdet ligger i tätortens nordöstra del mellan Norra Nissastigen och Nissan. I området finns tennishallar, fotbollsplaner, camping, utomhusbassäng, elljusspår, utomhusgym, hembygdspark, folkparken samt flera föreningars samlingslokaler och klubbstugor. Området gränsar i syd och väst till bebyggelse med i huvudsak bostäder och i öster gränsar det mot Nissan.

Vid stationen finns sedan 2015 en skatepark som används av både boende och besökare. Den ligger i anslutning till både buss- och tågförbindelser, nära Smålandsstenars centrum, och ytterligare utvecklingspotential finns för hela området.

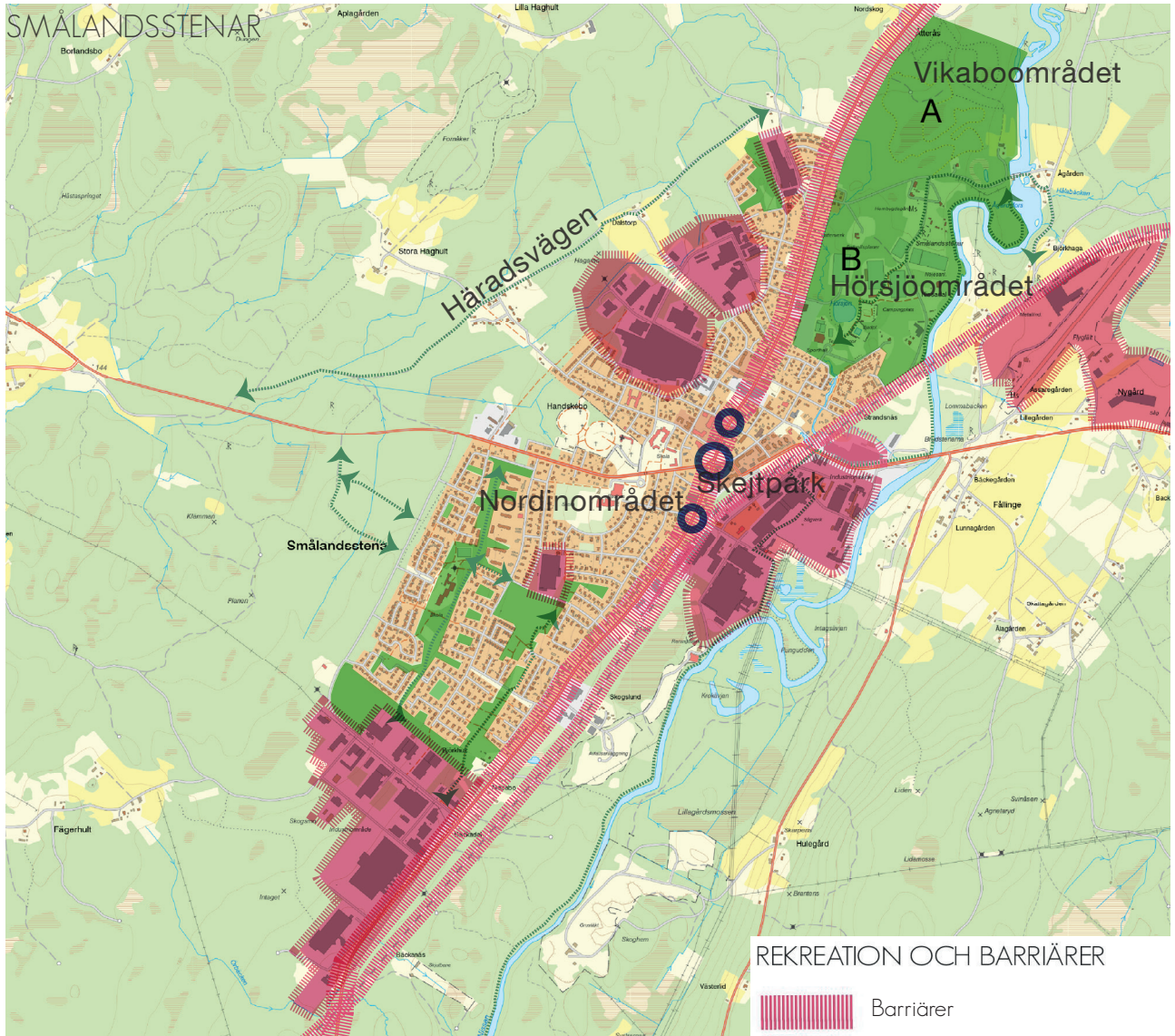
I Skeppshult finns det möjligheter till idrott och fritidsverksamheter på flera platser. Vid korsningen väg 26/153 ligger fotbollsplanen med tillhörande parkering väldigt nära de två stora vägarna 153 och väg 26. Ishockeyrinken ligger inne i samhället på västra sidan om väg 26 och används till viss del vintertid.

#### Lekplatser och lekmiljöer

I Smålandsstenar och Skeppshult finns fyra kommunala lekplatser. Lekplatser är som allra viktigast för boende i flerbostadshus och tätare centrummiljöer där det inte alltid finns möjlighet till bra ytor för lek. Det saknas idag en central lekplats i Smålandsstenar.

LÄS MER:  
Landskapsanalys underlag ÖP16  
Näringsliv underlag ÖP16  
Byggande underlag ÖP16

# REKREATION OCH BARRIÄRER FÖR RÖRLIGHET TILL FOTS OCH CYKEL



A- Elljusspår

B- Sportanläggning



## 3.2 Natur- och kulturmiljöer

Värdefull natur kan vara både enskilda objekt såsom enstaka jätteträd och särskilda växtplatser för ovanliga arter eller hela livsmiljöer med värdefulla strukturer för biologisk mångfald såsom Nissan, sumpskogar eller naturbetesmarker.

Med kultur menas människans påverkan på naturmiljön. I landskapet runtomkring oss finns spåren av oss själva och av människor som har levt och verkat före oss. Dessa omfattar såväl enskilda lämningar i skog och mark som byggnader och hela bebyggelsemiljöer med omgivande landskap. Smålandsstenar och Skeppshult med närområde är rikt på fornlämningar vilket vittnar om mänsklig verksamhet i området från äldre tider.

### 3.2.1 Landskapets natur- och kulturvärden

#### Jordbrukslandskapet

Natur- och kulturmiljövärden finns knutna till de öppna odlingslandskapen i byarna runtomkring Smålandsstenar och Skeppshult. Här finns marker med hävdberoende flora och fauna – bland annat i form av skyddsvärda äldre lövträd. När det gäller odlingslandskapets värden så har vissa miljöer inom tätorter (exempelvis alléer) också

stor betydelse. I byarna finns ofta äldre strukturer vad gäller byggnader och markanvändning bevarade i större utsträckning.

#### Äldre historia och fornlämningar

I Smålandsstenar och Skeppshult med närområde finns det gott om registrerade forn- och kulturlämningar av olika typer och ålder. I Fållinge finns ca 9 000 år gamla spår av människor som periodvis bott intill dåvarande Fornbolmens strand. Lämningen är unik då inget sådant tidigare har påträffats i Jönköpings län. Nissan har länge haft betydelse som transportled och kraftkälla och inom dess närområde finns en stor variation av lämningar.

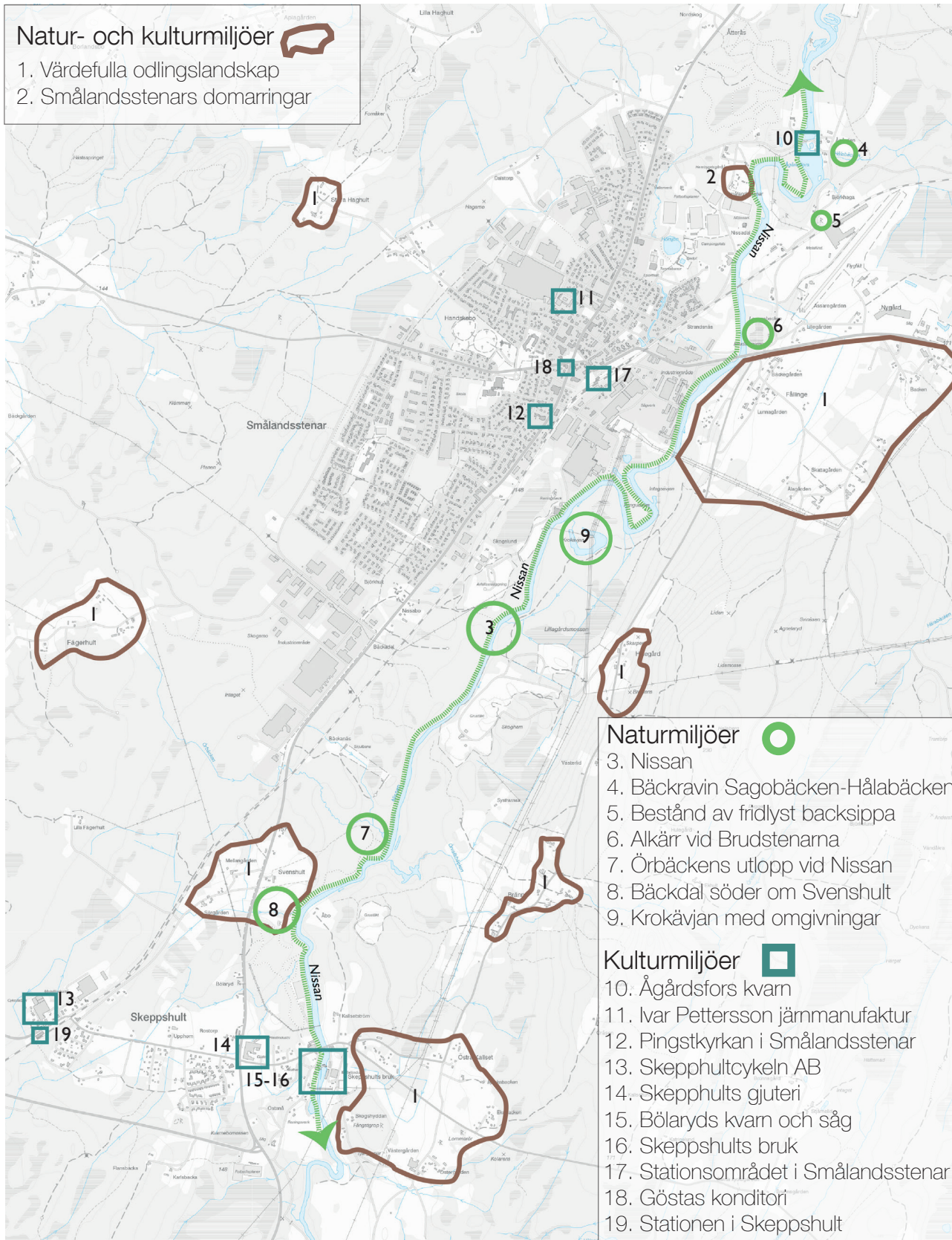
Smålandsstenars domarringar är de mest kända lämningarna i området. Gravfältet är från järnåldern och den imponerande stensättningen Smale stenar fick ge namn åt Smålandsstenar. Fornlämningsområdet är en örtrik ljunghed och hedblomster har här sin enda kända lokal i länet. Intill ligger Villstad hembygdsgård som är den äldsta i sitt slag i landet.

### 3.2.2 Värdefull bebyggelse och industrimiljöer





# VÄRDEFULLA NATUR- OCH KULTURMILJÖER



## Bebyggelsens utveckling i orterna

Samhället Smålandsstenar är uppbyggt kring järnvägen och Nissastigen. När järnvägen öppnade 1877 fanns ett fåtal torp på platsen och folkmängden uppgick till ca 40 personer. Den äldsta industrin är Smålandsstenars Ångsåg och Snickerifabrik som grundades 1877. Fram till och med 1950-talet växte orten relativt måttligt men har sedan 1960-talet expanderat i en snabbare takt. Större delen av bostadsbeståndet är byggt efter 1960 och endast ett fåtal byggnader är kvar sedan det förra sekelskiftet.

Skeppshult har anor från 1400-talet då den första gården byggdes. På 1650-talet inrättades en gästgivaregård vid nuvarande skolan. Den första industrin i Skeppshult anlades på 1850-talet och var ett garveri. Vid sekelskiftet 1900 bestod Skeppshult av ett fåtal fastigheter, de flesta ar jordbruksfastigheter. År 1902 byggdes järnvägsstationen och vid folkräkningen 1940 hade Skeppshult mer än 200 invånare och betraktades därmed som tätort.

## Värdefulla byggnader och miljöer

Aktuella inventeringar saknas för kulturhistoriskt intressanta byggnader och bebyggelsemiljöer utöver industrimiljöer. Därför behöver detta utredas i senare skeden i planprocessen. De bebyggelsemiljöer och byggnader som genomgått en antikvarisk bedömning och finns dokumenterade som kulturhistoriskt värdefulla och är

10. Ågårdsfors kvarn
11. Ivar Petterson Järnmanufaktur AB
12. Pingstkyrkan i Smålandsstenar
13. Skeppshultcykeln AB
14. Skeppshults gjuteri
15. Böларыds kvarn och såg
16. Skeppshults bruk
17. Stationsområdet, Smålandsstenar
18. Göstas konditori, Smålandsstenar
19. Stationen i Skeppshult

Svenska kyrkans byggnader är inte listade med har ett särskilt skydd enligt kulturmiljölagen (KLM 1988:950) om de är uppförda före 1940. I övrigt

så gäller Plan- och bygglagens (PBL 2010:900, kap 8, 13§) förbud om att förvanska byggnader med kulturhistoriska värden.

## 3.2.3 Värdefulla naturmiljöer

Nissan och dess omgivning är särskilt viktiga för att bevara biologisk mångfald. Här finns över- och undersvåmningsområden, raviner och utloppsområden från tillrinnande bäckar samt sandiga och torra marker som på sina håll kan ge rasbranter.

Vid Östra industriområdet i Smålandsstenar utgör meanderslingor och korvsjöar livsmiljö åt en mångfald av arter. Nissans värde för biologisk mångfald avspeglas i förekomsten av fridlysta, ovanliga eller hotade arter som backsippa, backsvala, mindre hackspett och rosenfink.

Nissan har måttlig ekologisk status i avsnittet vid Smålandsstenar och Skeppshult. Främsta orsakerna till att god ekologisk status inte uppfylls är att det finns vandringshinder. Dammarna vid Ågårdsfors och Böларыd utgör definitiva vandringshinder. Nissan, liksom alla svenska vatten, uppfyller inte normen om god kemisk status på grund av förekomst av kvicksilver.

De värdefulla naturmiljöerna i området kring Smålandsstenar och Skeppshult är:

3. Nissan
4. Bäckravin Sagobäcken-Hålabäcken (nyckelbiotop)
5. Bestånd av fridlyst backsippa
6. Alkärr vid Brudstenarna (biotopskydd)
7. Örbäckens utlopp vid Nissan (biotopskydd)
8. Bäckdal söder om Svenshult (naturvärde)
9. Krokävjan och dess omgivning

LÄS MER:

*Kulturmiljö* (Underlag till ÖP16, Gislaveds kommun, 2015)

*Natur, naturresurser, friluftsliv* (Underlag till ÖP16, Gislaveds kommun, 2014)

*Minnen vid vatten -Inventeringar av kulturmiljöer längs vattendrag inom projekt Kultur Aqua år 2016 – Nissan.* (Länsstyrelsen i Jönköpings län, Meddelande nr 2016:30)

*Kultuhistoriska industrimiljöer i Jönköpings län* (Länsstyrelsen i Jönköpings län, Meddelande 1998:36)

*Industrins kulturarv i Gislaveds och Gnosjö kommuner* (Kunskapsunderlag för ÖP 2014, Jönköpings Läns Museum, Agneta Åsgrim Berlin, 2013)

*Industrihistoria -Jämförelse mellan Anderstorp och Smålandsstenar-Skeppshult* (Johan Åkerman) Gislaveds kommun. 2001.

## 3.3 Transporter och resande

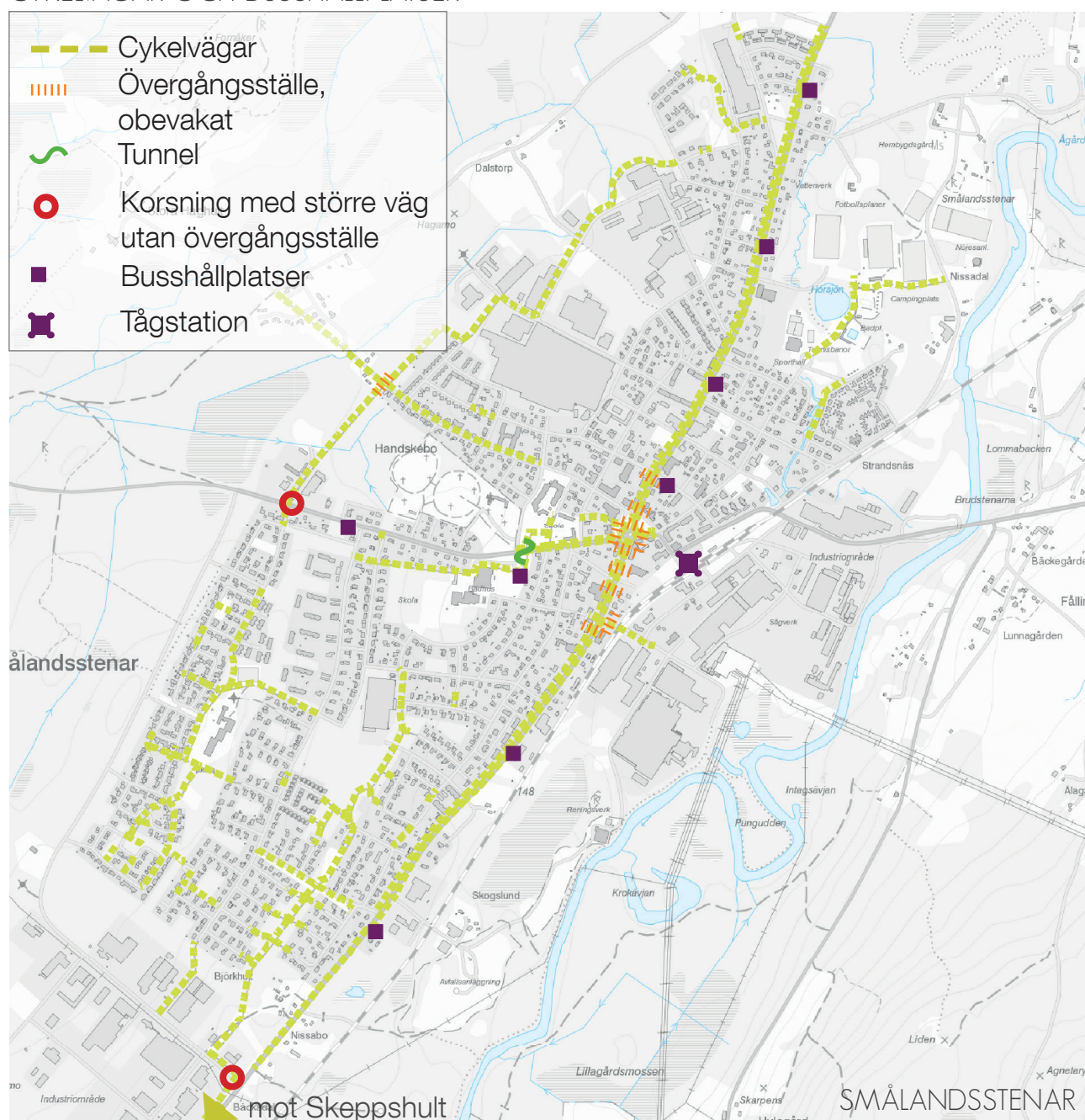
### 3.3.1 Gång- och cykelvägnät

Längs med väg 26 finns avskilda gång- och cykelbanor i nord-sydlig riktning. Runt centrum av Smålandsstenar samt i korsningen av väg 26 i Skeppshult finns obevakade övergångstäl- len. Höga hastigheter och tung trafik gör att det upplevs osäkert att nyttja gång- och cykelstråk

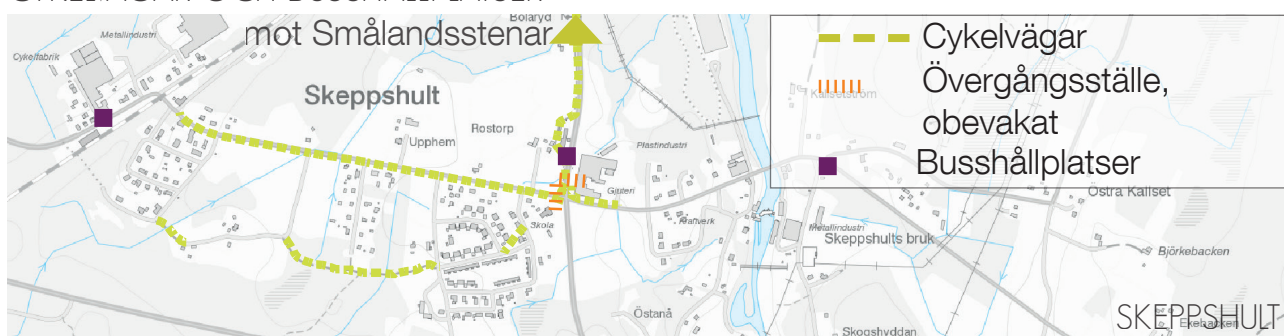
på många platser, särskilt i Smålandsstenar. Där gång- och cykelvägen korsar anslutande gator saknas på många ställen markerad passager, vilket gör det "hackigt" och upplevs osäkert.

I norra delen av tätorten saknas säkra cykelvägar samt passager över väg 26 i anslutnings till Hör- sjöområdet, ett välbesökt rekreations och fritids-

#### CYKELVÄGAR OCH BUSSHÅLLPLATSER



## CYKELVÄGAR OCH BUSSHÅLLPLATSER



område dit många skolor och privatpersoner tar sig till fots eller cykel.

### 3.3.2 Kollektivtrafik

Från Smålandsstenar går det att ta sig med tåg till Halmstad, Värnamo, Nässjö och Jönköping med mellanliggande hållplatser.

Det finns tre regionbusslinjer med hållplatser i Smålandsstenar och en linje med hållplatser i Skeppshult.

- Linje 432 Gislaved-Hyltebruk (via Skeppshult)
- Linje 247 Smålandsstenar-Burseryd
- Linje 248 Smålandsstenar-Bredaryd
- Linje 201 Smålandsstenar-Gislaved-Gnosjö-Värnamo

Busshållplatserna är till övervägande del lokaliserade längs med väg 26 men också längs med Burserydsvägen och vid västra industriområdet i Skeppshult. Två busstopp finns mellan Smålandsstenar och Skeppshult.

Från Skeppshult är närmsta bytespunkter för att åka vidare med tåg eller buss, Smålandsstenar och Hyltebruk (Hallands län).

### 3.3.3 Transporter och fordonstrafik

Transportsektorn står för den största delen av koldioxidutsläppen i kommunen och resandet med motorfordon fortsätter att öka i kommunen (Miljöbokslut Gislaveds kommun 2015). Enligt trafikverkets mätningar så kan man utläsa att



en hel del resor med bil eller lastbil görs inom Smålandsstenar och mellan Smålandsstenar och Skeppshult.

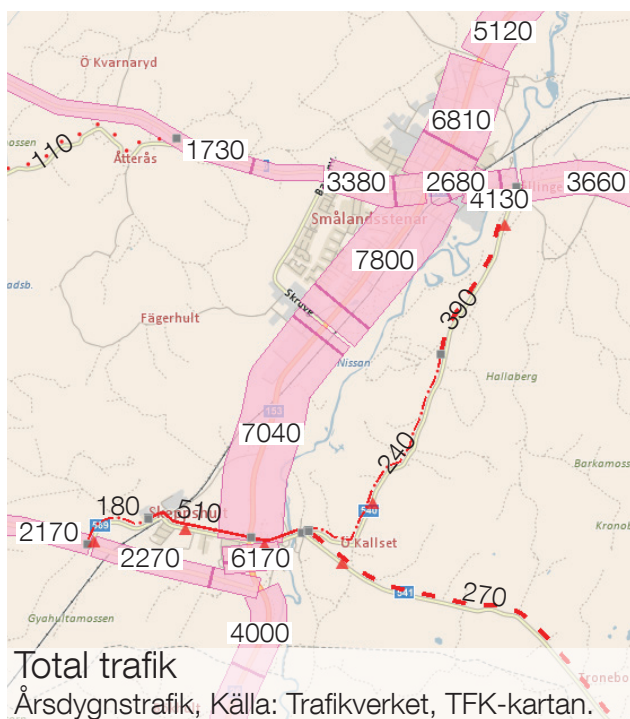
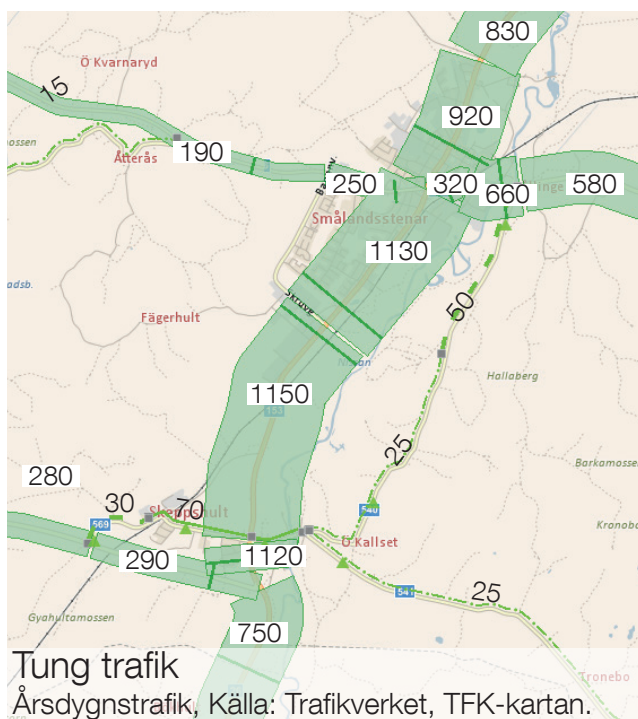
Bebyggelsestrukturen medför att mycket av godstransporterna med målpunkter inom orten passerar de centrala delarna av tätorten nära bostäder, kommunikationsstråk och centrumfunktioner. Anvisade in- och utfarter från västra industriområdet går via bostadsgator och buller och trafiksäkerhet är därför problem i den omgi-

vande bebyggelsen. (Trafikutredning WSP, 2017). Fortsatt förtätning av detaljplanlagda områden kommer sannolikt att öka andelen trafik, både tunga transporter och personbilstrafik som behöver ta sig till och från västra industriområdet.

Från öster till söder om tätorten leder väg 153 genom Smålandsstenar centrum. Det medför att all trafik i öst-sydlig riktning och den mesta

av trafiken i öst-västlig (mot Burserydsvägen) riktning måste genom centrum. Tung trafik är anvisad (men ej tvingad) att ta Järnvägsgatan/ Parkgatan för att på så sätt undvika att köra via centrum. Korsningen Parkgatan-Väg 26 är dock inte problemfri eftersom det ofta bildas köer, både på väg 26 och på Parkgatan, som i värsta fall går över järnvägsspåret.

### ÅRSDYGNSTRAFIK, TUNG TRAFIK OCH TOTAL TRAFIK



Trots anvisade vägar visar mätningar att fler fordon från väg 153 mot väg 26 söderut tar vägen via cirkulationsplatsen (Göstas rondell) i centrala Smålandsstenar istället för trevägskorsningen Parkgatan och riksväg 26. En anledning kan vara svårigheterna att ta sig ut från trevägskorsningen, där trafikanter från Parkgatan har väjningsplikt.

### 3.3.4 Flygplatsen i Smålandsstenar

I utkanten av Fällinge i nordöstra Smålandsstenar ligger en flygplats för sport- och mindre privatflyg. Ett mindre inflygningsområde finns.

LÄS MER:  
Cykelvägsstrategi  
Plan och handlingsprogram för utbyggnad av cykelvägar.  
Trafikutredning WSP, 2017

## 3.4 Säkerhet, miljö och hälsa

### 3.4.1 Luft och buller

#### Buller och vibration från trafik

Smålandsstenar är en tätort där både järnväg, väg 26 och väg 153 löper genom samhället. Järnväg och vägtrafik ger upphov till buller och vibrationer. Buller är skadligt för hälsan, i vilken omfattning och på vilket sätt beror på vad det är för typ av buller och hur en utsätts för det.

Bostäder som ligger precis intill väg 26, järnvägen samt väg 153 har idag redan överskridna värden för den delen av bostaden som vetter mot väg eller järnväg. Insatser från Trafikverket har gjorts i olika stor omfattning för att motverka dessa bullernivåer.

Buller kan ha flera negativa hälsoeffekter såsom störd nattsömn, effekter på hjärta och kärl och försämrad inlärning och prestation.

### Luft

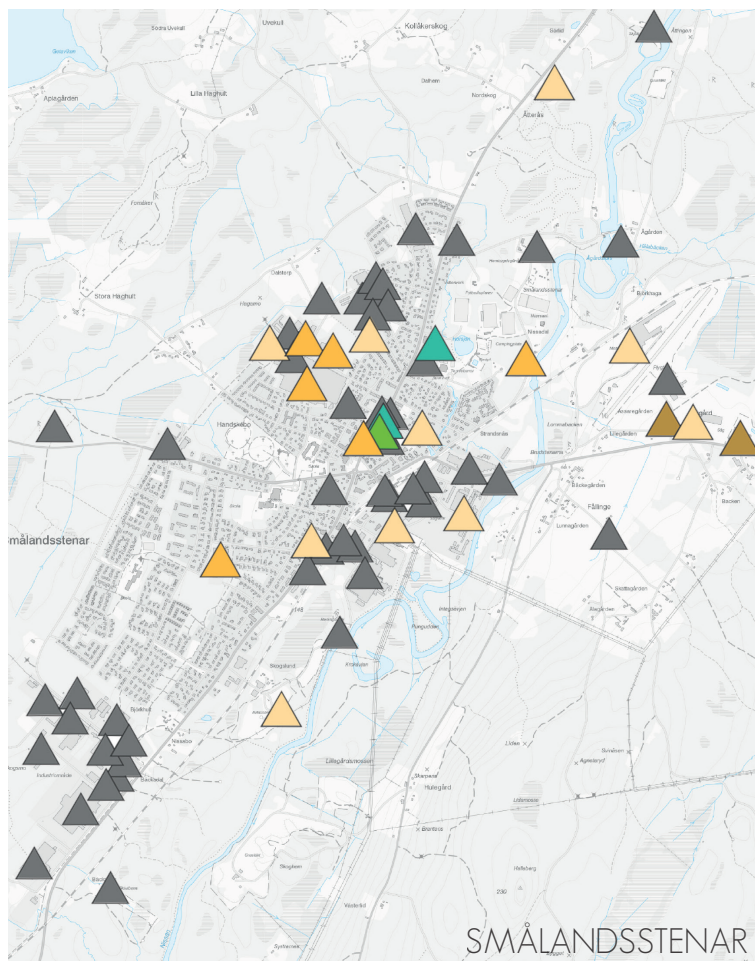
Luftmodelleringar görs i Smålandsstenar och halterna ligger under de målnivåer som anges för det nationella miljömålet Frisk luft. Läs mer under avsnitt 2.3.5 Miljö kvalitetsnormer.

### 3.4.2 Förorenade områden

De flesta förorenade områdena i Sverige har uppkommit från 1940-talet fram till 1980-talet, huvudsakligen genom utsläpp, deponering, utfyllnad, spill eller olyckshändelser vid olika typer av industriell verksamhet.

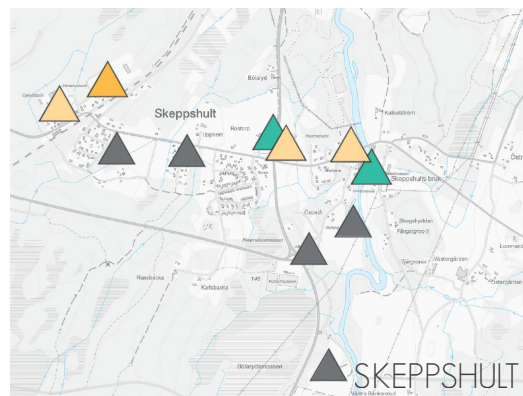
En stor branschsektor i kommunen är metallindustrin om använt klorerade lösningsmedel för avfettning samt bedrivit ytbehandling av metaller. Det gör att det finns förhållandevis många objekt i kommunen med stor risk för förorening eller där

### FÖRORENADE OMRÅDEN



### Förorenade områden

-  Riskklass 1
-  Riskklass 2
-  Riskklass 3
-  Riskklass 4
-  Känslig markanvändning
-  Mindre känslig markanvändning
-  Misstänkt förorenat område, ej riskklassat



förorening konstaterats vid undersökning. Det återstår fortfarande många platser i de två orterna som behöver inventeras och riskklassas (se karta på föregående sida "misstänkt förorenade områden, ej riskklassade"). På ett fåtal platser har det helt eller delvis utförts saneringar av förorenade områden.

Grundvattenförekomsten Hulugård-Risamossen riskerar att inte uppnå god kemisk status till 2021 delvis på grund av ett stort antal förorenade områden inom grundvattentäkten, läs mer under avsnitt 2.3.5 om Miljökvalitetsnormer.

### Riskklassade objekt, Smålandsstenar

I Smålandsstenar finns för närvarande 14 riskklassade objekt fördelade på branscherna sågverk med dopning, verkstadsindustri med kemisk ytbehandling eller som använt klorerade avfettningsmedel, kemtvätt och avfallsdeponi.

Två av objekten är de nedlagda deponierna Oskarstippen (riskklass 2) och Smålandsstenartippen.

Inom vattenskyddsområdet för vattentäkten i Smålandsstenar finns fem riskklassade objekt. Smålandsstenartippen, en skjutbana, en industri och två åkerier varav ett åkeri är undersökt och åtgärdat.

### Riskklassade objekt, Skeppshult

I Skeppshult finns för närvarande 5 riskklassade objekt fördelade på branscherna plastindustri, bensinstation och verkstadsindustri med kemisk ytbehandling eller som använt klorerade avfettningsmedel. Det finns en nedlagd deponi, Skeppshultstippen.

Ett förorenat område är ett markområde, grundvatten, sediment, en byggnad eller en deponi som är så förorenat att halterna överstiger bakgrundshalterna i området och där människors hälsa eller miljö riskerar att skadas.

### 3.4.3 Miljöfarlig verksamhet

Med miljöfarlig verksamhet avses utsläpp till avlopp eller vattenområde, utsläpp till luft, hantering av kemikalier och avfall, samt buller, vibrationer, lukt etc. till omgivningen. Vilka verksamheter som berörs och är tillstånds- eller anmälningspliktiga framgår av miljöprövningsförordningen. Vissa verksamheter kan dessutom omfattas av industriutsläppsdirektivet (IED, Industrial Emissions Directive), och en särskild lagstiftning (Seveso-lagstiftningen). De branscherna med mest andel miljöfarlig verksamhet är verkstads- och plastindustrier och antalet företag med miljöfarlig verksamhet är relativt många i kommunen.

Det finns 35 verksamheter som har tillstånd eller anmälan i Smålandsstenar och de är inom branscherna plastindustri, träindustri, verkstadsindustri, kemisk ytbehandlingsindustri, billackering, bensinstation, biltvätt, lastbilsåkeri, flygplats, grustäkt, avloppsreningsverk och avfallshantering.

Flera industrier är lokaliserade på känsliga platser med närhet till bostäder eller känsliga natur- och vattenmiljöer. De som ligger sämst lokaliserade utifrån riskhänsyn är Purus Stainless AB som ligger i ett bostadsområde och Västbo Galvan AB som ligger nära Nissan.

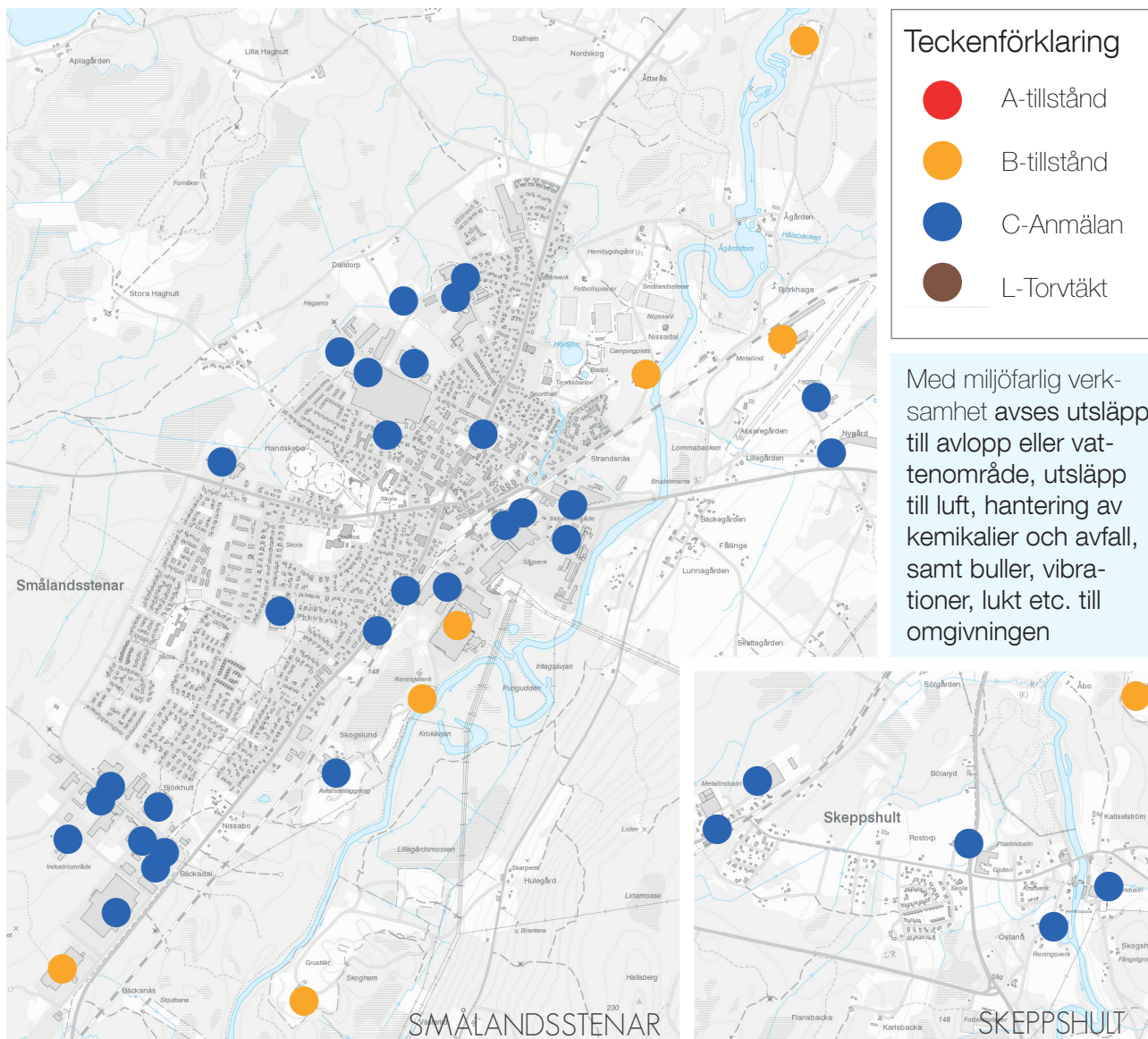
De större industrierna i Smålandsstenar är verkstadsindustrin Weland AB, plastindustrin Trioplast AB, Fegens Sågverk AB, samt de två ytbehandlingsindustrierna Varmförzinkning AB och Västbo Galvan AB som båda omfattas av Industriutsläppsdirektivet, IED.

I Skeppshult finns det åtta verksamheter som har tillstånd eller anmälan och de är inom branscherna gjuteri, verkstadsindustri, kemisk ytbehandlingsindustri, betongindustri, bensinstation, lantbruk, grustäkt och avloppsreningsverk. De större industrierna i Skeppshult är Skeppshults Gjuteri AB, Skeppshults Press och Svets AB och Skeppshultcykeln AB.

Läs mer under avsnitt 2.3.5 om miljökvalitetsnormer för grundvatten.



## MILJÖFARLIG VERKSAMHET



### 3.4.4 Risker vid transportleder för farligt gods

Riksväg 26 och väg 153 är båda rekommenderade vägar för transport av farligt gods. Det innebär att särskild hänsyn ska tas i framtida samhällsplanering gällande risker för explosion, gasutsläpp och andra olyckor. Samma rikshänsyn ska tas vid järnväg som transporterar farligt gods men där även risker såsom urspårning av tåg förekommer. För mer information om riskhänsyn i anslutning till rekommenderad väg/järnväg

för farligt gods, se avsnitt 2.3.2 Skydds- och riktlinjeområden. Särskilt längs med väg 26 ligger mycket centrumbebyggelse inom riskområdet.

### 3.4.5 Radon

Enligt en översiktlig markradonkartering som är genomförd för hela kommunen, består kommunen av låg- respektive normalriskområden. Lågriskområden i kommunen är våtmarker, områden med högt grundvatten samt lerjordar. Det går emellertid aldrig att helt utesluta ett bidrag av radon från berggrunden.

I Gislaveds kommun har något enstaka fall med höga radonvärden i grundvattnet och i mark uppmärksammats.

### 3.4.6 Grundförhållanden

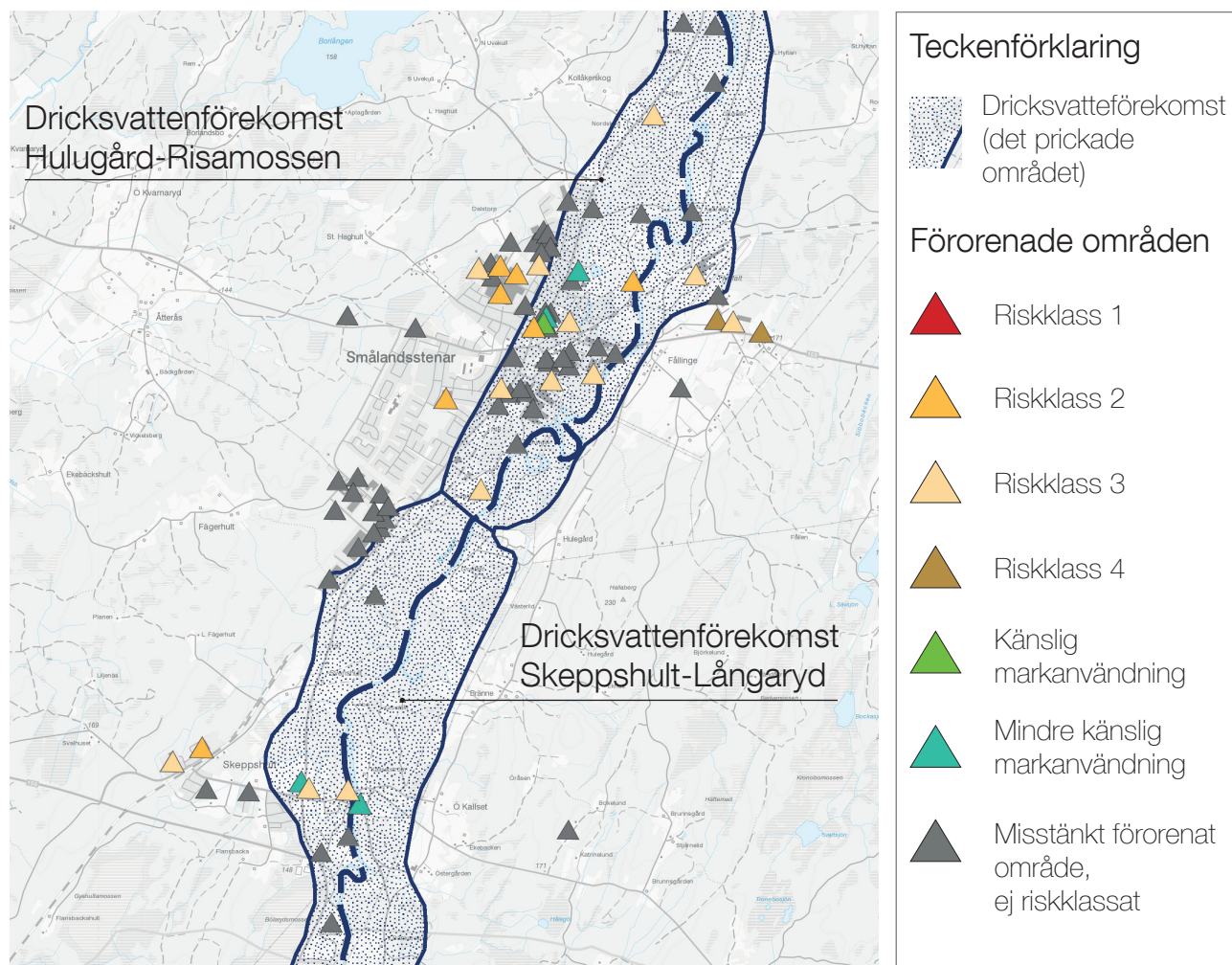
I Smålandsstenar och Skeppshult är gnejs den dominerande bergarten. Jordartslagren domineras i dalbotten vid Nissan av isälvsavlagringar medan moränen tar vid i sluttningarna på ömse sidor om ådalen. Moränen är rik på näringsämnen och mineraler och består av osorterat stenmaterial där alla storlekar förekommer.

Isälvsavlagringarna längs med Nissandalen består till stor del av erosionskänsliga jordarter som grovsand, finsand och svämsediment. Därför är kravet på geotekniska undersökningar särskilt angeläget vid byggnation i närområdet till Nissan.

### 3.4.7 Grundvattentäkter

Vid Smålandsstenar och Skeppshult finns det längs med Nissandalen två grundvattenförekomster, Hulugård-Risamossen och Skeppshult-Långaryd, som används för uttag av dricksvatten och omfattas av vattendirektivet 2000/60/EG. Till grundvattenförekomsterna finns det särskilda vattentäkter där själva uttaget sker. Vattentäkten i Smålandsstenar omfattas av särskilda riktlinjer. Den andra vattentäkten ligger i Hylte kommun.

Grundvattenförekomsten Hulugård-Risamossen riskeras enligt miljökvalitetsnormerna för vatten att inte uppnå god kemistatus till år 2021 på grund av närhet till väg 26 samt ett stort antal förorenade områden inom området. Båda grundvattenförekomsterna har idag god kemisk och kvantitativ status.



### 3.4.8 Översvämningar och erosion

Översvämningar riskerar att orsaka skador i och på byggnader och infrastruktur när vatten tränger in eller skapar ras och ökad erosion.

Översvämningar kan uppstå av skyfall i kombination med dåligt avrinning eller instängda områden, eller så uppstår det vid höga flöden i vattendrag och sjöar till följd av riklig nederbörd, snösmältning etc.

#### Höga flöden och erosion

I den framtagna översvämningsskarteringen för Nissan visar att det finns områden som riskerar att översvämmas eller att påverkas genom erosion vid höga flöden. Det är bostäder, industrier och infrastruktur riskerar att beröras. Särskilt utsatt är delar av Östra industriområdet i Smålandsstenar. Klimatförändringar förväntas ge ökade flöden, särskilt vid nederbördsrika perioder, och med det ökar också risken för översvämningar. Erosion och ras och skred är då risker som kan öka i samband med ökad nederbörd och ökade vattenflöden.

#### Skyfall och lågpunkter

Om det inte finns avrinningsvägar ansamlas vattnet i lågpunkter innan det avdunstar eller infiltrerar ner i marken. Vid skyfall kan det komma så mycket regn på kort tid att vattnet inte hinner rinna undan, vattnet kan då ta andra vägar än vid normala regn och hamna på ställen där det inte borde vara. Vid en analys av lågpunkter och instängda områden så identifieras en rad problemområden i framförallt Smålandsstenars centrala delar. Detta har bekräftats av händelser vid skyfall i orten.

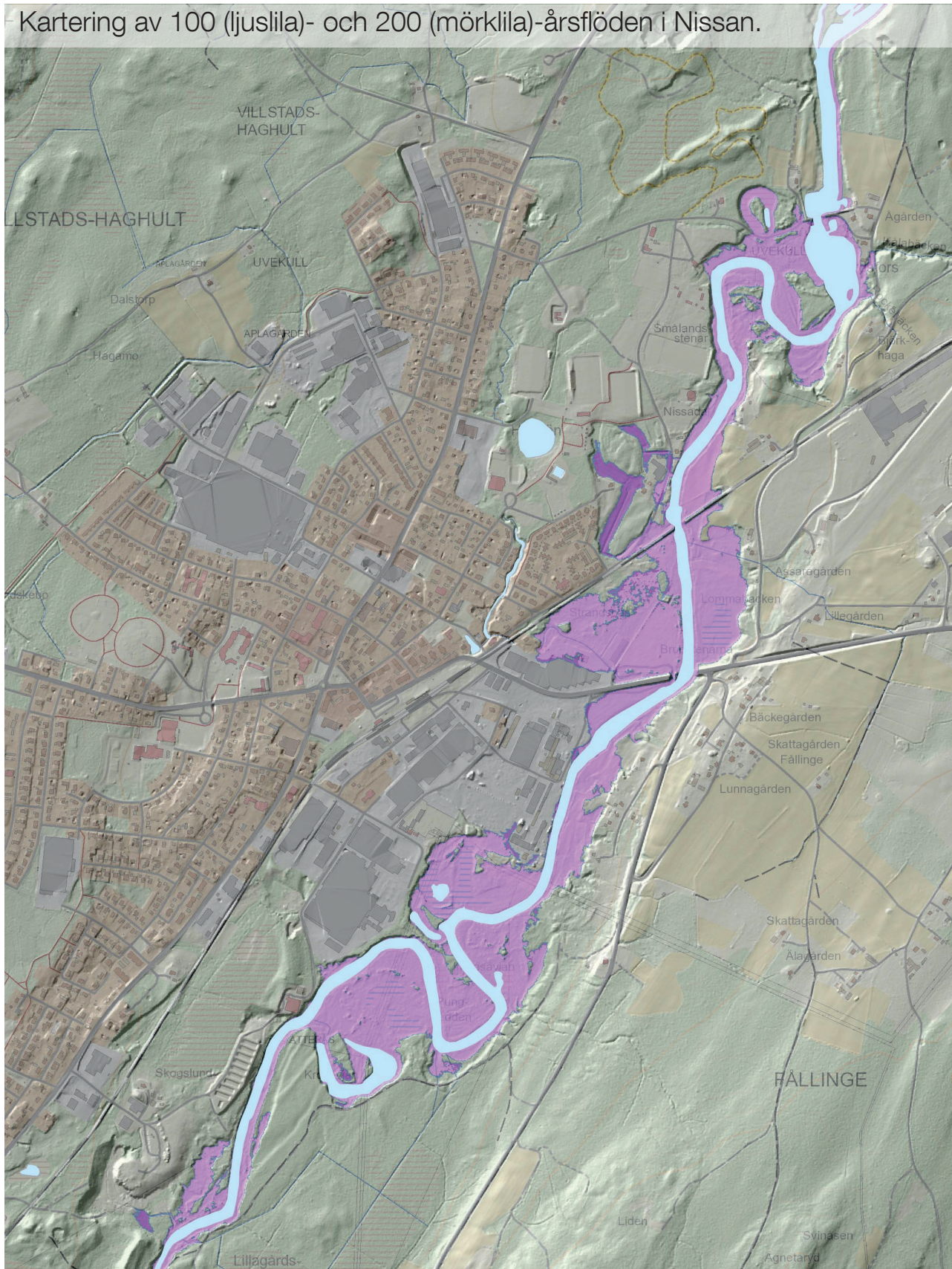
Skyfall - Innebär att det kommer minst 50 mm nederbörd på en timme eller 1 mm på en minut. (SMHI)

#### LÄS MER:

Jönköpings läns luftvårdsförbund sammanställer årliga rapporter om länets luftkvalitet, [www.luftvardsforbundet.se](http://www.luftvardsforbundet.se)  
Underlag Risker, Öp16  
Underlag Klimat, Öp16

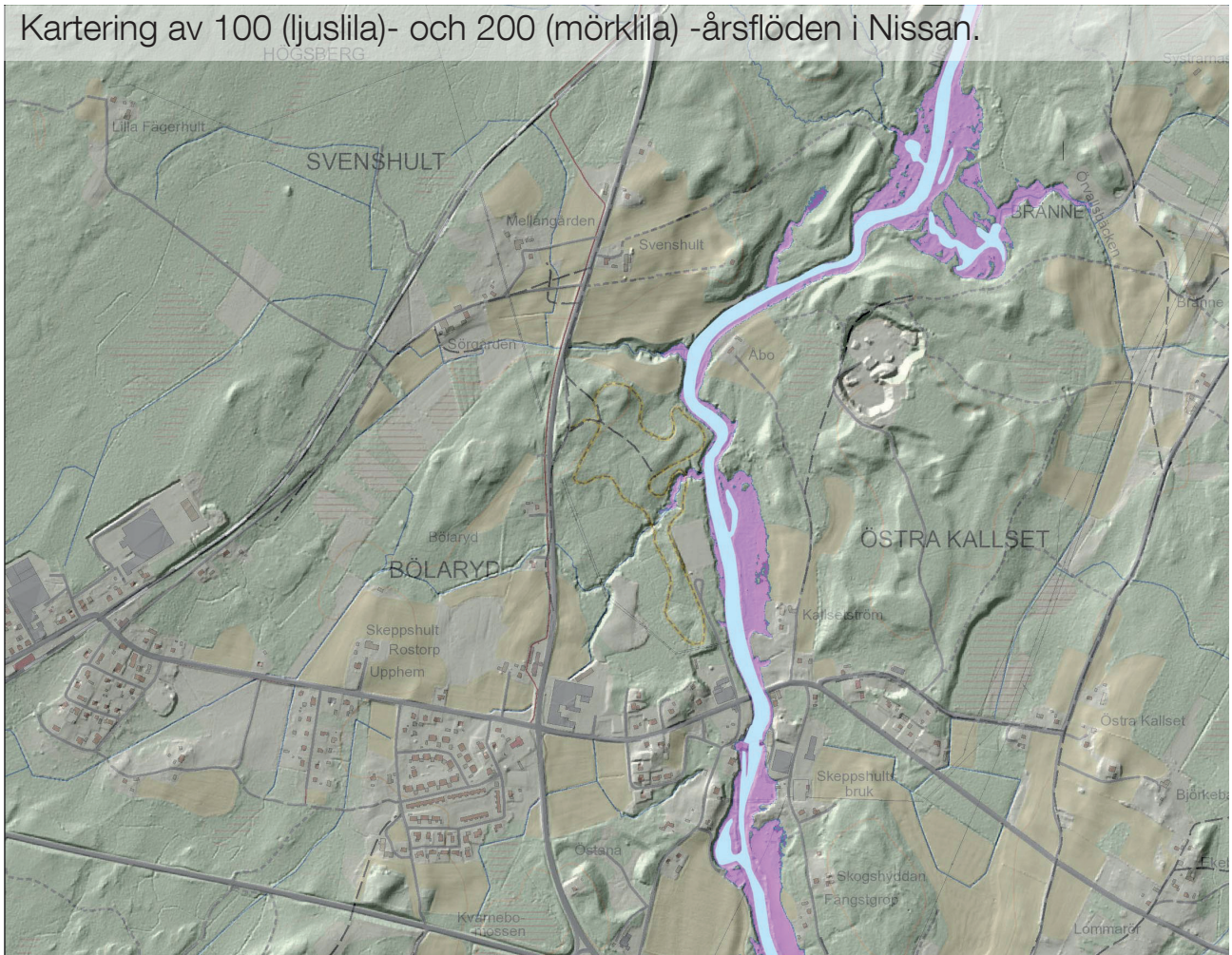
# ÖVERSVÄMNINGSKARTERING, BERÄKNADE FLÖDEN I SMÅLANDSSTENAR

- Kartering av 100 (ljuslila)- och 200 (mörklila)-årsflöden i Nissan.



# ÖVERSVÄMNINGSKARTERING, BERÄKNADE FLÖDEN I SKEPPSHULT

Kartering av 100 (ljuslila)- och 200 (mörklila) -årsflöden i Nissan.



## 3.5 VA, avfall och energiförsörjning

### 3.5.1 Energi

#### Fjärrvärmenät

Fjärrvärme gör stor klimatnytta genom att bidra med minskade koldioxidutsläpp. Hållbar energi-användning innebär att vi utnyttjar så lite primäre-nergi som möjligt.

Under 2018 påbörjas byggnation av fjärrvärme-nät i Smålandsstenar, källan kommer vara en pelletspanna med flis från framförallt Småland. Nätet kommer kunna fortsätta att byggas ut efter efterfrågan.

#### Biogas

Det finns ett utbyggt gasnät i Smålandsstenar som kan leverera gas, däribland biogas.

### 3.5.2 Vatten och avlopp

Kommunen är skyldig enligt Lagen om allmänna vattentjänster (2006:412) att tillgodose behovet av vatten och avlopp om hälsa och miljö kräver det genom att bilda verksamhetsområde för vatten och avlopp. I tätbebyggda områden anses de förutsättningarna alltid råda. En fastighetsä-gare har inom ett verksamhetsområde skyldighet att ansluta till det kommunala verksamhetsområ-det. I vilken omfattning, under vilka förutsättningar och med vilken takt kommunalt vatten och avlopp byggs ut och verksamhetsområde bildas regleras av den kommunala VA-planen.

#### Vattenförsörjning

Huvuddelen av boende i Smålandsstenar- och Skeppshultsområdet, cirka 4800 personer, är anslutna till den kommunala vattenförsörjningen. Enskild vattenförsörjning förekommer utanför tät-orterna. Den kommunala vattentäkten är lokalise-rad i de norra delarna av Smålandsstenar längs Nissans västra sida och försörjer både Små-landsstenar och Skeppshult. I vattentäkten finns både ordinarie uttagsbrunnar och reservbrunnar. Vattentillgång i täkten är god med avsevärt större uttagsmöjligheter än dagens uttag.

#### Hantering av spillvatten

I området finns två kommunala avloppsrenings-verk för spillvatten, ett i Smålandsstenar och ett i Skeppshult. Avloppsreningsverket i Smålands-stenar, beläget i de södra delarna i orten vid Nissan, är nyrenoverat och behandlar i dagsläget spillvatten från knappt 4 500 personekvivalen-ter(pe) och har en godkänd belastning på dubbla mängden. Slambehandling sker i vassbäddar. Reningsverket i Skeppshult är beläget söder om orten vid Nissan och behandlar spillvatten från knappt 150 personekvivalenter. Verket är omodernt och lokaliserat i översvämningsszon för 100-årsflöden. Därför planeras en nedläggning av verket och att spillvattnet istället ska överföras till Smålandsstenars reningsverk.

#### Hantering av dagvatten

Systemen för omhändertagande av dagvatten i både Skeppshult och Smålandsstenar består av dagvattenledningar, kombinerade spill- och dagvattenledningar och öppna diken. Dagvatten-ledningarna och de öppna diken leder vattnet till Nissan, oftast via Wallentins damm. Wallentins damm fungerar som sedimentationsdamm för partiklar samt för utjämning av vattenflöden.

Öppna diken leder dagvatten genom det inre skyddsområdet för Smålandsstenars vattentäkt vilket betyder att det vid större vattenmängder kombinerat med olyckor och större utsläpp kan påverka vattentäkten. I anslutning till Östra indu-striområdet mynnar två dagvattenledningar direkt i Nissan. Dessa dagvattenledningar avvattnar främst bostadsområden och industriområden.

Vid extrema skyfall översvämmas många delar i centrala Smålandsstenar. Det beror på att dag-vattnet inte hinner filtrera på tillräckligt kort tid, att ledningarna är mättade eller att vissa ytor är

Dagvatten - är det vatten som kommer från regn och snösmältning.

Spillvatten - är det vatten som kommer från toa-letter, kök och duschar.

instängda och utan någon typ av avrinning.

Vatten från stora ytor, främst från skog och mark, från samhällets västra och norra del rinner genom Strandsnäsområdet. Dagvatten leds från skogsområdena i västra delen av Smålandsstenar in mot centrum, vilket belastar dagvattensystemet hårt i samhället under nederbördsrika perioder. Ytterligare hårdgjorda ytor och ökade flöden för ytavrinningen kommer påverka Wallentins damm och alternativ för fördröjning behövs.

### 3.5.3 Avfallshantering

I Smålandsstenar och Skeppshult finns fyra återvinningstationer där Förpacknings- och tidningsinsamlingen, FTI, har insamling av glas-, metall-, plast- med fler förpackningar: Domarval-

len, Västergatan och Hasselgatan i Smålandsstenar och vid Skeppshults bruk i Skeppshult. Kommunen har en återvinningscentral för mottagning av förpackningar, återvinningsmaterial, farligt avfall, trädgårdsavfall med mera på Oskarstippen i Smålandsstenar. För att förbättra tillgänglighet och skötsel utreds om återvinningscentralen kan flyttas till ett läge i anslutning till kommunens förråd vid Burserydsvägen.

Kommunen kommer under år 2018 och 2019 att införa fastighetsnära insamling, FNI, av avfall med särskild utsortering av matavfall samt ytterligare fraktioner. Införandet av FNI bedöms inte påverka behovet av återvinningsstationer och återvinningscentral. Den stora förändringen är att matavfall kommer återvinnas för att kunna tillverka biogas.

4.

# PLANBESKRIVNING



## 4.1 Sammanfattning av planen

### 4.1.1 Inledning

Indelningen av mark- och vattenområdena är en sammanvägning och överväganden av de olika förutsättningarna, mål och strategier som finns för utveckling av mark- och vattenanvändningen i Smålandsstenar och Skeppshult.

Plankarta 1 -beskriver övergripande utvecklingsstrategier analyserat utifrån dagens och framtida förutsättningar.

Plankarta 2 -beskriver hänsyns- och riktlinjeområden.

Plankarta 3 -beskriver markanvändningen som den är tänkt att utvecklas fram till 2030. Kartan ska läsas tillsammans med planhandlingen och med övriga två kartor.

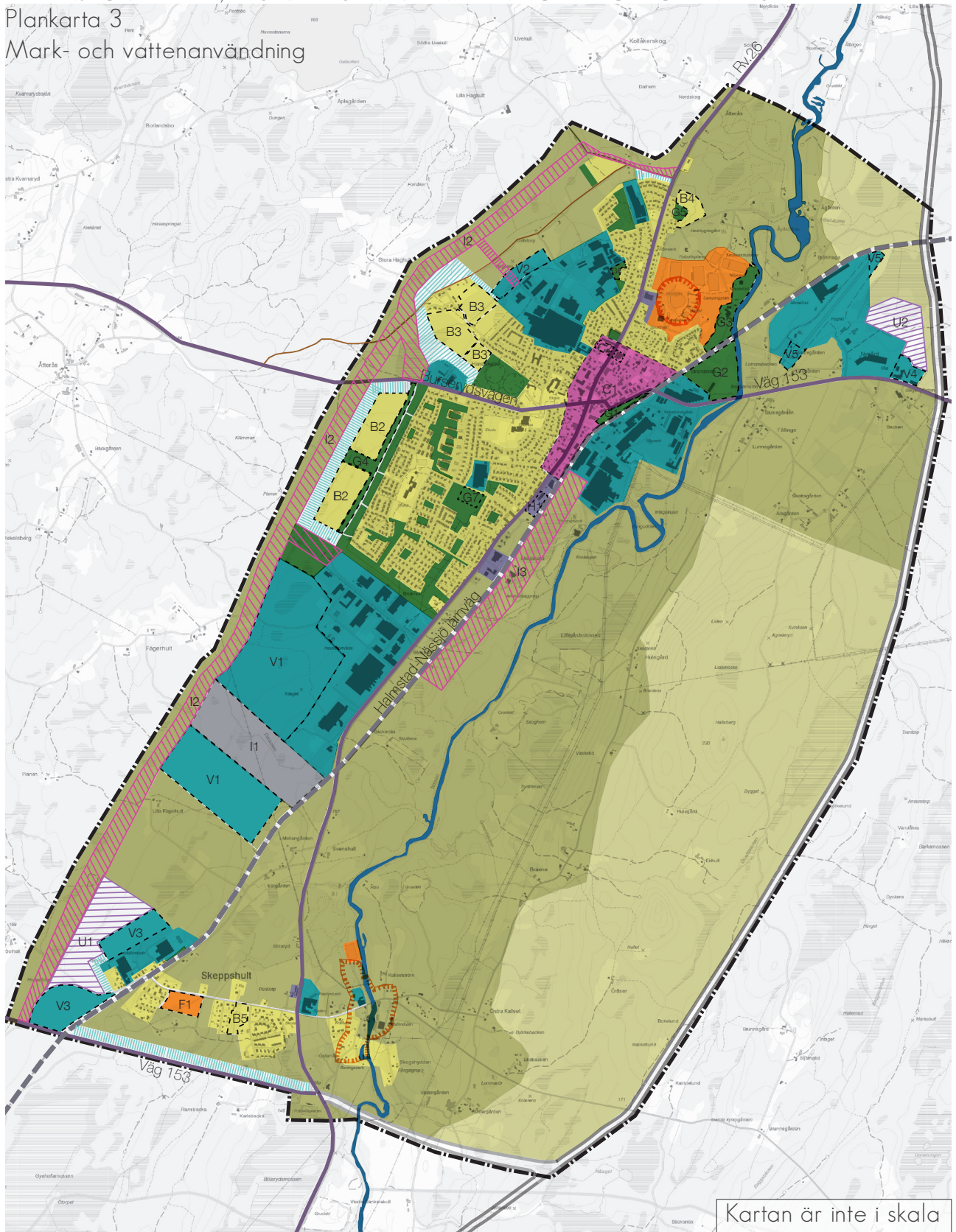
### 4.1.2 Sammanfattning av riktlinjeområden i plankarta 3

Färgerna i kartan är kopplade till särskilda riktlinjer. De områden som är avgränsade med

RIKTLINJEOMRÅDEN, LÄS MED KARTA PÅ NÄSTA SIDA

 <b>Bostäder och service</b> Riktlinjeområde bostäder och service förutsättning för bostäder och offentlig service som skola och äldreomsorg.	 <b>Sport- och fritidsanläggning</b> Område för utveckling av sport- och fritidsanläggningar samt rekreationsområden. Prioritet är utformning för en rekreativ miljö.
 <b>Centrum</b> I område för centrum ska fortsatt förtätning bestå av bostäder, service, kontor och handel.	 <b>Område för särskilt bevarande</b> Större landskapsområden med naturmiljövärden och/eller kulturmiljövärden. Här ska ny bebyggelse prövas restriktivt.
 <b>Verksamhetsområde</b> Område för verksamheter som industri och annan ytkrävande verksamhet.	 <b>LIS -område för landsbygdsutveckling i strandnära läge</b> Särskilda riktlinjer för utveckling gäller enligt ÖP16, se LIS-underlag.
 <b>Handel och service</b>	 <b>Område för stickspår och omlastningsterminal</b>
 <b>Möjlighet att pröva ny enstaka bebyggelse</b> Bygglov- och andra lov gäller enligt PBL i och utanför sammanhållen bebyggelse.	 <b>Planerad sträckning förbifart</b>
 <b>Park och grönyta</b> Grönområden och parker inne i orterna som är särskilt viktiga att bevara. Här ska ingen ny bebyggelse tillkomma, nödvändiga tekniska anläggningar är tillåtna. Områdena kan inrymma anläggningar för öppen dagvattenhantering.	 <b>Halmstad-Nässjö järnväg</b>
	 <b>Buffertzonen</b>
	 <b>Utredningsområde för verksamheter</b>
	 <b>Utredningsområde för väg</b>

RIKTLINJEOMRÅDEN, LÄS MED SAMMANFATTNING PÅ FÖREGÅENDE SIDA  
Plankarta 3  
Mark- och vattenanvändning



en streckad linje är områden där riktlinjerna är nya och inte följer nuvarande användning. Alla dessa områden är markerade med en bokstav och siffra för att det ska vara enkelt att hitta beskrivningar och riktlinjer som hör ihop med kartan.

Varje riktlinjerområde beskrivs för sig, första vad som gäller för hela de färgade ytorna, sedan beskrivs de nya streckade områdena särskilt.

Den fördjupade översiktplanen (FÖP) är vägledande vid planläggning och bygglovsgivning men inte juridiskt bindande som en detaljplan. FÖP fungerar däremot som vägledande vid prövning även för andra myndigheter.

## 4.2 Bebyggelseutveckling

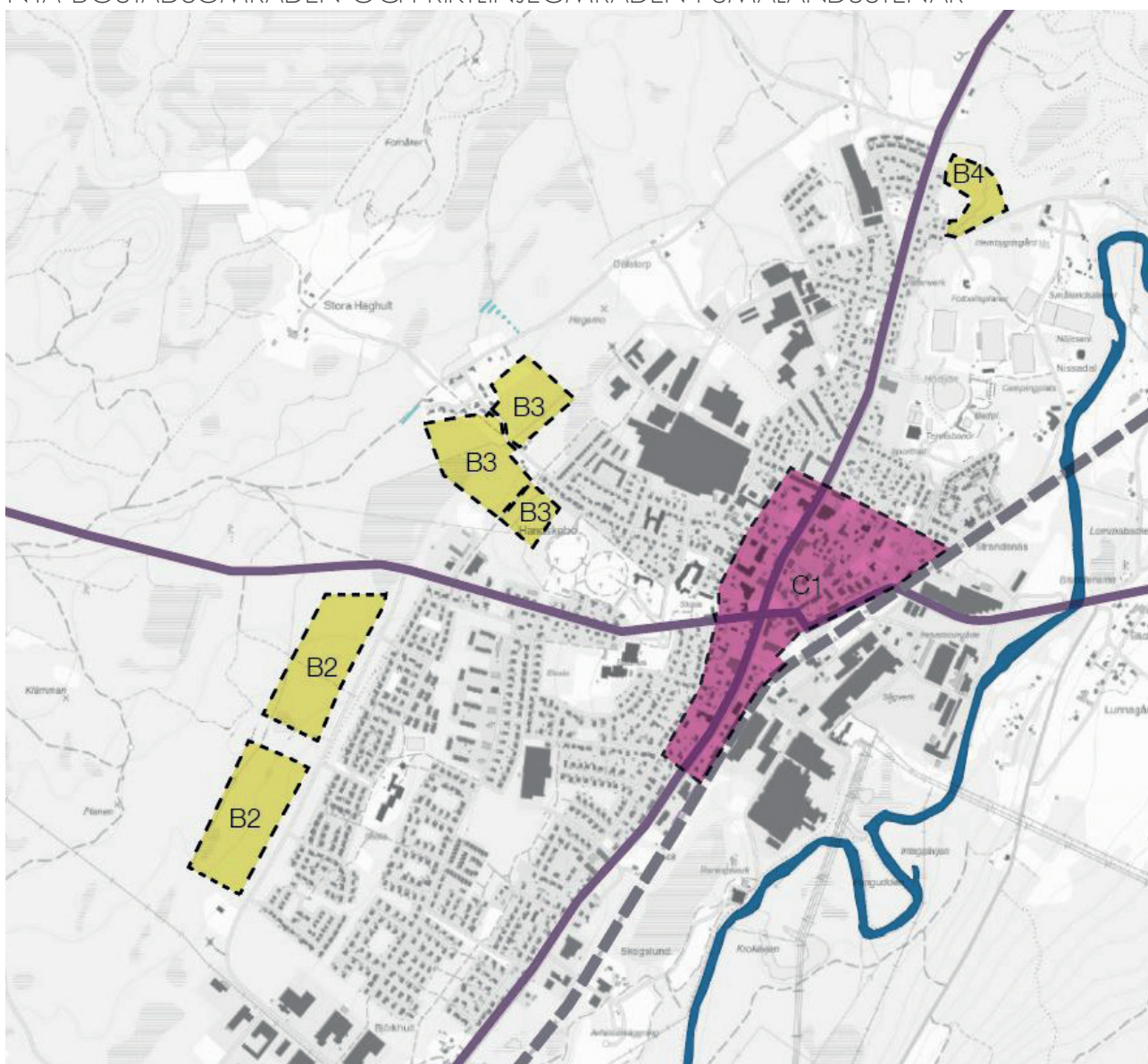
I områden för bebyggelseutveckling är huvudsyftet att utveckla och utöka bebyggelsen. Men det innebär inte att det bara är inom dessa områden som man får bygga. Områdena som tas upp under rubrik 4.2 Bebyggelseutveckling är: centrumutveckling, boende och service, verksamhetsområden, utredningsområden för verksamheter, LIS-områden för landsbygdsutveckling i strandnära lägen, handel och service samt möjlighet att pröva ny enstaka bebyggelse.

### 4.2.1 ■ Centrumutveckling

I området för centrum ska fortsatt förtätning bestå av bostäder, service, kontor och handel. Centrumutvecklingen ska hållas stadsmässig i karaktären. Det innebär att eftersträva vissa principer för stadsutveckling för det mest centrala området i Smålandsstenar.

- Gator ska vara sammanlänkade och inte vara återvändsgator.

#### NYA BOSTADSOMRÅDEN OCH RIKTLINJEOMRÅDEN I SMÅLANDSSTENAR



- Cykel och gång ska prioriteras i planeringen framför bil.
- Kvartersstrukturen ska vara tydlig och inte diffus.
- Bottenplan ska vara öppna och inte slutna.

## C1 -Förtätningsområde för bostäder och centrumändamål

### Utveckling enligt plan

#### *Fler bostäder i centralt läge*

En tätare bostadsbebyggelse gör att fler kan bo centralt med närhet till kommunikationer, arbetsplatser, mötesplatser och service. Närhet och täthet ger förutsättningar för mer klimatsmart resande och mer underlag till handel, service och mötesplatser och boende nära arbetsplatser. I centrala Smålandsstenar finns goda möjligheter att förtäta bebyggelsen och bygga på höjden. Ny bebyggelse inom området kan ha en blandning av service, handel, kontor och bostäder.

Syftet är att öka antalet flerbostadshus och samtidigt möjliggöra ytterligare handel och service i bottenplan längs med handelsstråket eller i direkt anslutning till handelsstråket.

#### *Kulturvärden i bebyggelsen*

I en tätare bebyggelse är det särskilt viktigt att ny bebyggelse kompletterar befintlig bebyggelse med hänsyn till kulturmiljövärde och ortens bebyggelsestruktur. Förtätning med anpassning till befintlig bebyggelse i skala, färg, placering, byggnadsmaterial och kultur ger en positiv utveckling för stadsbilden. Kvartersstrukturen idag något otydlig och stadsbilden har mycket att vinna på en tydligare kvartersstruktur, dock med känsla kvar för småstadskarakteren.

#### *Grönstruktur och dagvatten*

Inslag av grönstrukturer är avgörande för att öka trivseln både i gaturum och i bostadsområden. Inom förtätningsområdet behöver därför mängden grönytor och kvalitén på grönytorna öka. Det

handlar dels om utformning, men också placering av grönytor i förhållande till trafik, gator och bebyggelse. I de mest centrala delarna, och särskilt längs med väg 26, är det viktigt att det finns lugna baksidor, därför är slutna och halvslutna kvartersbebyggelse att föredra i dessa områden.

Att minska på trafikbelastningen i centrum kan, tillsammans med fler bostäder, öppna för så kallade miljögator med trädalléer och låg hastighet, där cyklister och gående har företräde.

Översvämningar vid skyfall har visat sig vara problem i Smålandsstenar och återkomsttiden för kraftiga skyfall väntas öka i takt med klimatförändringarna. Samtidigt så är systemkapaciteten för dagvattenhantering genom befintliga ledningar och diken fullt. Det är inte heller önskvärt med ytterligare utsläpp av orenat dagvatten till recipienter som Nissan. Därför behövs det nya ytor för infiltration i centrum som möjliggör fördröjning och rening av dagvatten. LOD står för "lokalt omhändertagande av dagvatten" och är en metod för att skapa lokala system för fördröjning och rening av dagvatten samtidigt som de är utformade för att tillföra estetiska värden i stadsmiljön. Bra exempel på detta finns i Augustenborg och Västra hamnen i Malmö stad.

### Området idag

Området består av blandad bebyggelse med olika karaktär. Majoritet av husen är byggda under 1960-1980 talet men det finns även några från omkring förra sekelskiftet, här finns kärnan från det tidigt framväxande Smålandsstenar. Serviceutbudet är koncentrerat till områdets centrala del. Väg 26, väg 153 och Burserydsvägen går genom centrum och möts i en rondell som markerar en mittpunkt.

### Riktlinjer vid förtätning, C1:

- Ytor för lokalt omhändertagande av dagvatten, LOD, ska planeras in vilket kräver större ytor än dagvattenledningar, gröna tak kan minska behov av ytor på marken.
- Gårdar och trädgårdar ska vändas bort från

väg 26, 153 och anvisade gator för tung genomfartstrafik.

- Parkeringsplatser ska planeras i mindre enheter och/eller längs med kommunala gator.
- Inom 20 meter från rekommenderad väg för transport av farligt gods ska ingen ny bebyggelse tillkomma. Gäller väg 26 och 153 samt järnvägen.
- Inom 150 meter ska en riskanalys göras utifrån påverkan av rekommenderad väg för transport av farligt gods och järnväg.
- Inom 150 meter från väg 26 och järnvägen ska bullerutredningar genomföras.
- Vid planering och bygglovgivning av ny bebyggelse och ombyggnader ska hänsyn tas till dagvattenproblematiken.
- Grönytor eller andra öppna ytor som tas i anspråk för bebyggelse bör så långt möjligt kompenseras med skapande av nya grönytor.
- Blandning av upplåtelseformer och lägenhetsstorlekar och byggnadshöjd. Området ska förutom bostäder rymma närlekplatser och mindre grönytor.
- Kulturhistoriskt värdefulla och äldre byggnader ska värnas. Ny bebyggelse ska komplettera och anpassas till kulturhistoriska värden.
- Vid förslag om väsentlig ändring eller rivning av en kulturhistoriskt intressant byggnad ska en kulturhistorisk utredning genomföras.
- Förhållningssätt till årstidsaspekter – solfickor, ljus/belysning, snö etc. ska vara medvetet gestaltade och förhöja värdet av årstidsväxlingarna.
- Möjligheten att skapa nya mötesplatser ska alltid eftersträvas.

## C2 -Förtätningsområde för bostäder och centrumändamål

Området ändras från användning för industri till centrum. På sikt ska dessa industrier omlokaliseras. För riktlinjer inom området se C1.

### 4.2.2 ■ Boende och service

Riktlinjeområde bostäder och service ger förutsättning för bostäder och offentlig service som skola och äldreomsorg.

## B2 -Nya bostadsområden för villa, parhus och flerbostadshus

Utveckling enligt plan

Områdena för riktlinjeområden B2 ligger i västra Smålandsstenar. Inom områdena möjliggörs ny bostadsbebyggelse i form av punkthus, parhus och villor i kombination med offentlig service.

Möjligheter till färdmedel som cykel och kollektivtrafik är särskilt viktiga vid utbyggnad av områdena som ligger i utkanten av orten. Huvudstråken för cykel- och gångtrafik ska gå in mot centrum och till stationen. Så länge inte förlängningen av Haghultsleden I2 (se trafik och infrastruktur 4.3.3), väster om området är helt utbyggd ska det finnas planskild gång- och cykelvägskorsning över Bananvägen, in mot centrum och till skolor.

### NYTT BOSTADSOMRÅDE, B2



När förlängningen är utbyggd ska Bananvägen bli en tätortsgata utan tung trafik. Skuggeffekter av hus ska tas i beaktande gentemot planerad och befintlig kringliggande bebyggelse.

Inom områdena finns utrymme för klimatanpassningsåtgärder som öppen, lokal dagvattenhantering. Grönområdena ska ge möjlighet till vardaglig vistelse och lekmiljöer. Dessa ska ligga strategiskt i förhållande till den nya bebyggelsen, rörelsestråken och skapa ett nät av mindre fickparker. De offentliga rummen ska erbjuda olika karaktärer och upplevelser för att ge förutsättningar för en god livskvalitet.

#### Området idag

Området är oexploaterat och består av barrskog.

#### Fortsatt planering för området

Dagvattenutredningar i större områden, i helhetsperspektiv med beaktande av andra utbyggnadsförslag.

#### Riktlinjer, B2:

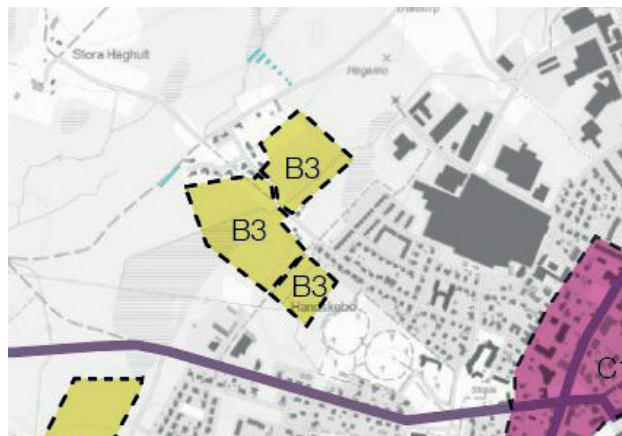
- Buffertzonen ska vara minst 70 meter bred och utgöras av naturmark, eller motsvarande. Buffertzonen ska fungera som skyddszon, bullerdämpande och minska visuell påverkan av vägen i kringliggande bostadsområden.
- Gång- och cykelstråk ska byggas ut i samband med bostadsområden, i första hand in mot centrum och stationen samt koppling till befintliga cykelvägar. Planskild korsning vid bananvägen, så länge den leder tung trafik.
- Miljöanpassade lösningar för lokalt omhändertagande av dagvatten kan samordnas med närliggande utbyggnadsområden.

### B3 -Villor, parhus och flerbostadshus i Haghult Tillbo i Smålandsstenar

#### Utveckling enligt plan

Nytt område för villor, parhus och flerbostadshus med maximalt tre våningar, med närhet till skog

### NYTT BOSTADSOMRÅDE, B3



och på gångavstånd till samhällets centrum. Flerbostadshus bör inte placeras i det norra området och planeras för att slippa utsikt över stora industriområden. Skuggeffekter från flerbostadshusen på omgivande bebyggelse ska undvikas. Läget ligger i direkt närhet till den omgivande skogen och ger goda möjligheter för vardagsrecreation. Området knyter ihop nya Haghult med tätorten. Intill bostadsområdet finns en buffertzona mot föreslagna vägdragning Haghultsleden (I2).

Ytor för dagvattenhantering behöver planeras samt förhållanden studeras. Med fördel kan LOD-metoden (lokalt omhändertagande av dagvatten) användas för öppen hantering som ger mervärde i bostadsbebyggelse.

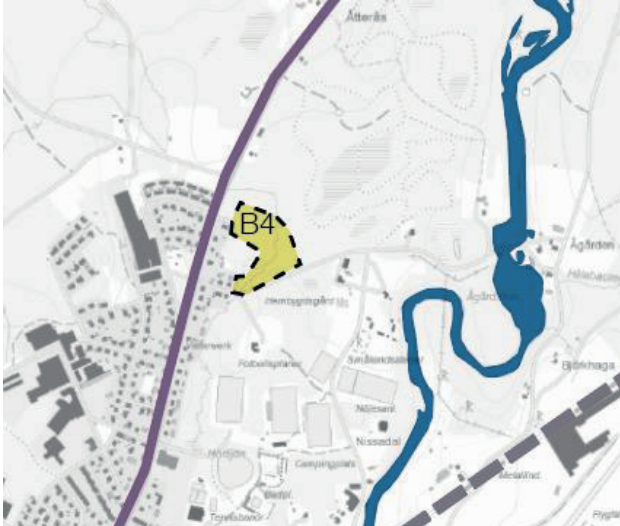
#### Området idag

Området består mestadels av skogsmark och den östra delen tillhör idag kyrkogårdsområdet men sköts som skog.

#### Riktlinjer, B3:

- Placering och utformning av bostäder ska planeras för att undvika utsikt över intilliggande industriområden.
- Skuggeffekter från flerbostadshusen på omgivande bebyggelse ska undvikas.
- Flerbostadshusen ska inte vara högre än 3 våningar och omges av generösa grönytor.
- Den nya föreslagna vägen, I2, passerar

## NYTT BOSTADSOMRÅDE, B4



väster om området. En planskild korsning för gång- och cykel ska planeras in.

- Buffertzonen ska vara minst 70 meter bred och utgöras av naturmark, eller motsvarande. Buffertzonen ska fungera som skyddszon, bullerdämpande och minska visuell påverkan av vägen i kringliggande bostadsområden.

### B4 -Flerbostadshus och parhus i nordöstra Smålandsstenar

#### Utveckling enligt plan

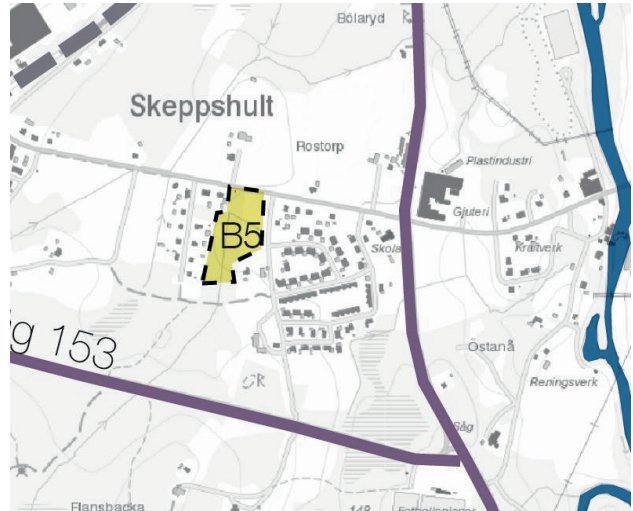
Nytt område för flerbostadshus eller parhus (ej villor) Med närhet till friluftsb- och fritidsområdet Hörsjö och Vikabo. Området ligger inom vattenskyddsområde där särskilda riktlinjer råder.

Inom området behöver ytor för dagvattenhantering planeras in samt förhållande studeras. Med fördel kan LOD-metoden (lokalt omhändertagande av dagvatten) användas för öppen hantering som ger mervärde i bostadsbebyggelsen. Vattnet leder i befintliga diken vidare ner till Wallentins damm och inom området finns en del lågpunkter.

#### Området idag

Området består till största delen av skogsmark, med diken och vattensamlingar. I delar av området finns en outbyggd detaljplan.

## NYTT BOSTADSOMRÅDE I SKEPPSHULT, B5



#### Riktlinjer, B4:

- Gaturum för stadsmässighet och framkomlighet ska skapas genom ett väl planerat cykelvägnät.
- Det nya området ska ha utrymme för klimat-anpassningsåtgärder och dagvatten.
- Dagvattenhantering ska planeras så att inga utsläpp eller risk för spridning av andra orsaker sker till vattentäkt.
- Områdets karaktär, stads/landskapsbild ska tas tillvara och kopplas ihop med Hörsjö och Vikaboområdet.

### B5- Villabebyggelse i Skeppshult

#### Utveckling enligt plan

I området möjliggörs utveckling av villabebyggelse.

#### Området idag

Området består av jordbruksmark, åker, samt träd- och buskvegetation.

#### Riktlinjer, B5:

- Området kan utvecklas med villor eller parhus som bevarar karaktären som finns i Skeppshult idag.



- En förutsättning för nybyggnation är att nyanslutning till det kommunala VA-nätet är möjligt. Skeppshults reningsverk är föråldrat samt ligger inom översvåmningsområde för Nissan vilket gör ytterligare belastning i dagens situation olämplig.

### 4.2.3 ■ Verksamhetsområden

Område för verksamheter som industri och annan ytkrävande verksamhet.

#### V1 -Verksamhetsområde i södra Smålandsstenar

##### Utveckling enligt plan

Södra industriområdet ges möjlighet för fortsatt expansion. Det idag ca 60 hektar stora området beräknas kunna fördubblas och integrerat i området finns också möjlighet för utbyggnad av stickspår och omlastningsterminal (läs mer under Trafik och infrastruktur). Området ska planeras utifrån ett helhetsperspektiv och behålla och återskapa grönsstrukturer, gång- och cykelvägar samt behålla ytor för framtida öppen dagvattenhantering. Dagvattensystemet ska också kunna hantera visst förorenat vatten (t ex släckvatten).

Områdets visuella påverkan på omgivande bebyggelse och landskap ska undvikas genom avskärmande vegetation. Träddungar och buskage sparas och nyetableras som gröna ridåer mellan nya verksamhetsområden, anslutande trafikled och den omgivande bebyggelsen. Funktionella störningsskydd mot insyn, bländning och buller ska användas så att potentiella effekter av trafik och godshantering reduceras. Frågan om externt industribuller, fläktljud m.m. regleras genom myndighetsprövning av den enskilda verksamheten.

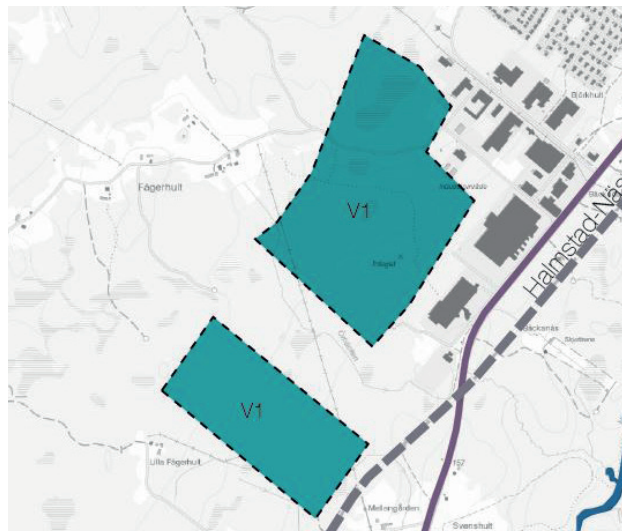
##### Området idag

Hela området består av skogsmark och terrängen är relativt plan. Inom den norra delen av området finns en registrerad fornlämning.

##### Fortsatt planering för området

Fortsatta studier gällande kulturlämningar och

#### VERKSAMHETSOMRÅDE, V1, SÖDRA SMÅLANDSSTENAR



naturvärden behöver genomföras i samband med att planering för hela området utförs.

Verksamhetsområdet kräver en utbyggd infrastruktur och både utbyggnad av kommunikationer samt teknisk infrastruktur behöver ske.

En dagvattenutredning bör genomföras för att säkerställa behov av fördröjning och rening samt möjlighet att omhänderta förorenat släckvatten.

##### Riktlinjer, V1:

- Området ska planeras och utredas i ett sammanhang som beskriver hela områdets indelning och gestaltning med vägnät, grönsstruktur, lokalisering av bebyggelse och förslag på lämplig utformning, innan byggnation påbörjas.
- Framkomlighet ska prioriteras inom området, genom gaturum för flera olika trafikslag där cykelvägar ska ingå.
- Öppna dagvattenlösningar ska ingå, både för hållbar klimatanpassning och för visuella och biologiska värden.

## VERKSAMHETSOMRÅDE, V2, VÄSTRA SMÅLANDSSTENAR



### V2 -Verksamhetsområde i västra Smålandsstenar

#### Utveckling enligt plan

I västra industriområdet möjliggörs fortsatt expansion västerut. Inom detta område kommer en den föreslagna vägen, Haghultsleden (I2, läs mer under Trafik och infrastruktur) att ansluta till västra industriområdet via en anslutningsväg. Störande verksamheter ska undvikas eftersom det ligger nära bostäder. Avskärmande vegetation som insyns- och bullerskydd ska planeras i nordväst och sydost för omgivande bostäder och rekreativstråket längs med Häradsvägen. Förstärkt bullerskydd mot det nya bostadsområdet Haghult/Tillbo kan behövas.

En hållbar lösning för omhändertagande av dagvatten bör samordnas med anslutningsväg och utökad bostadsområde vid Haghult/Tillbo.

#### Området idag

Området består idag av skogsområde och åkermark. Kulturlämning i form av "Övrig kulturhistorisk lämning – torp" berörs av exploatering i området, kulturlämningen ligger i den västra kanten av föreslaget utbyggnadsområde. Väster om området går Häradsvägen som är ett populärt rekreativstråk och i anslutning till den finns det värdefulla och känsliga naturmiljöer samt en

fornlämning. Därför bör området inte expanderas ytterligare.

#### Fortsatt planering för området

Placering av anslutningsväg till föreslagen vägdragning i väster, I2 Haghultsleden, behöver utredas med särskild hänsyn till natur- och kulturvärden.

#### Riktlinjer, V2:

- Buffertzoner med grönstrukturer i industriområdet ska i samband med expansion upprättas.
- Grönridå planeras för att minska visuell påverkan i omgivningen, särskilt vid bostäder, nya planerade bostadsområden samt rekreativstråk.
- Öppna dagvattenlösningar ska ingå, både för hållbar klimatanpassning och för visuella och biologiska värden.

### V3 -Verksamhetsområde i Skeppshult

#### Utveckling enligt plan

Stor vikt att hänsyn till omgivande kulturvärden tas tillvara. Området ska indelas i mindre enheter och störande verksamheter ska undvikas på grund av närhet till bostäder.

#### Området idag

Områdena består idag av skogsmark.

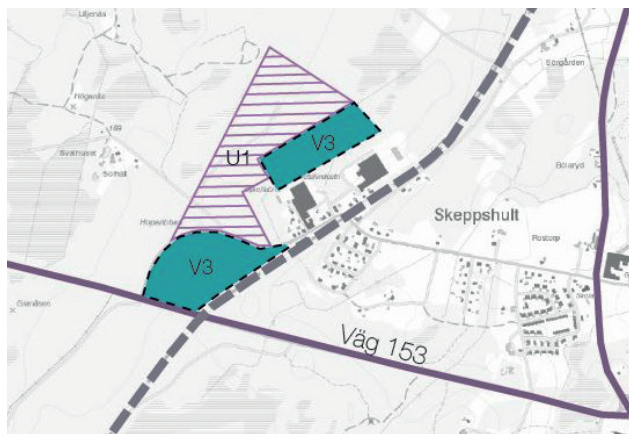
#### Riktlinjer, V3:

- Området är avsett för mindre enheter och störande verksamheter ska undvikas.
- Områdets karaktär stads/landskapsbild, natur och kulturmiljövärden ska tas tillvara.

### V4 -Verksamhetsområde Fållinge

Området används som verksamhetsområde idag men är ej planlagt. Tillhör övrigt verksamhetsområde i Fållinge.

## VERKSAMHETSOMRÅDE, U1, I SKEPPSHULT



### V5 -Flygplatsen i Smålandsstenar

Flygplatsen i Smålandsstenar ska enligt ÖP16 finnas kvar och ha möjlighet att utvecklas. Ändarna på landningsbanan är inte planlagt verksamhetsområde och markeras därför i den fördjupade översiktplanen för Smålandsstenar och Skeppshult.

#### Riktlinjer, V5:

- Området ska fortsatt fungera som landningsbana till sport- och fritidsflygplatsen i Smålandsstenar.

### U1 -Utredningsområde för verksamheter i Skeppshult

#### Utveckling enligt plan

Verksamhetsområde i anslutning till befintligt område. Anslutning till och från det utökade verksamhetsområdet planeras till den nya föreslagna vägsträckningen, I2.

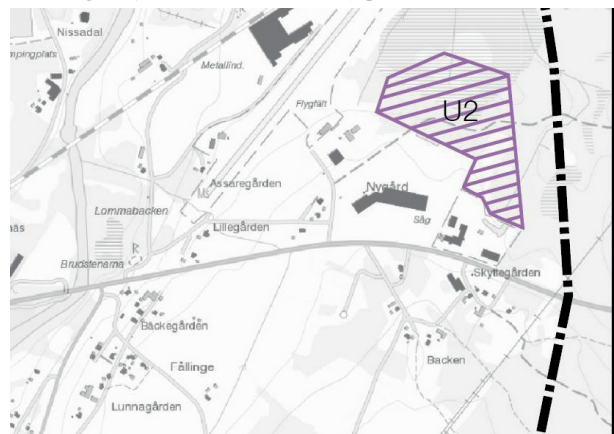
#### Fortsatt planering för området

När verksamhetsområdet V3 är färdigbyggt kommer planeringen av U1-området påbörjas. U1-området ska ges möjlighet för olika verksamheter och ska utformas med gaturum för flera olika trafikslag. Det är viktigt att inte påverka omgivande natur- och kulturmiljöer negativt.

#### Området idag

Området består idag av skogsmark.

## UTREDNINGSMRÅDE, U2, FÖR VERKSAMHETER I FÅLLINGE



#### Riktlinjer, U1:

- Planering av området påbörjas inte förrän område V3 är utbyggt, samt anslutningsväg till nya Haghultsleden eller väg 153 är utbyggt.

### U2 -Utredningsområde för verksamheter i Fållinge

#### Utveckling enligt plan

Verksamhetsområde i anslutning till befintligt område. Området kommer bli särskilt aktuellt för utredning då förbifart börjar byggas.

#### Fortsatt planering för området

Möjlig utveckling av verksamhet. Planering påbörjas när befintligt intilliggande verksamhetsområde är helt utbyggt. Utredningar för påverkan på trafikbelastningar i centrum ska göras innan fortsatt planering.

#### Området idag

Närområdet är präglad av tecken på ett historiskt kulturlandskap som på vissa platser kan medföra behov av arkeologisk förstudie eller liknande. Inom området genomfördes år 2012 en arkeologisk utgrävning av en stenåldersboplats. Ytterligare lämningar utanför området i den nya delen kan inte uteslutas.

#### Riktlinjer, U2:

- Det nya området ska ha utrymme för klimat-

anpassningsåtgärder och dagvatten.

- Områdets karaktär och landskapsbild ska tas tillvara.
- Området ska ta hänsyn till natur och kulturmiljövärden samt närhet till bostadsområdet.

#### 4.2.4 ■ Handel och service

Riktlinjeområden avsedda för enbart service och handel finns öster om väg 26 i Smålandsstenar samt på västra sidan om väg 26 i Skeppshult. Inom området finns offentlig service som till exempel Gislaveds kommuns hemtjänst, en bensinstation, mindre verksamheter, några bostäder och naturområde. På grund av närhet till järnvägen och väg 26 ska expansion av områdena undvikas.

Buller och vibrationer från Rv.26 och järnvägen berör många i samhället. Det är därför angeläget att göra stora insatser för att minska dessa störningar. Grönområden bevaras för att bibehålla landskapsbilden för de närmaste bostadsområdena som ligger utmed Rv.26.

#### H1 -Handel och service

Området används idag för handel men är inte planlagt.

Riktlinjer, H1:

- Området används som område för handel och service.
- Expansion av området är olämpligt på grund av närhet till transportled av farligt gods och järnväg.

#### 4.2.5 ■ Möjlighet att pröva ny enstaka bebyggelse

På landsbygden utanför så kallad sammanhållen bebyggelse krävs inte bygglov för mindre tillbyggnader, men huvudbyggnaden, det vill säga den första byggnaden kräver alltid bygglov. Det innebär att en tillbyggnad får högst vara 50 % av huvudbyggnadens ursprungliga byggnadsy-

ta, dock max 50 kvm och det tillbyggda får inte dominera över det ursprungliga huset. Man får också uppföra mindre komplementbyggnader (t.ex. uthus, garage och andra mindre byggnader) i omedelbar närhet av bostadshuset. En komplementbyggnad får inte dominera över det tidigare byggnadsbeståndet på fastigheten.

#### Sammanhållen bebyggelse

Inom sammanhållen bebyggelse gäller bygglovsplikt. Sammanhållen bebyggelse utgörs av 10 eller mer där tomterna gränsar (avstånd mellan byggnader ca 100m) till varandra eller skiljs åt av en väg, park eller liknande ytor. Som hus räknas inte bara bostadshus utan även andra byggnader som inte utgör komplementbyggnader till bostäder, till exempel butiker och industribyggnader. Även områden med ner till 3 hus på två tomter kan utgöra sammanhållen bebyggelse om det handlar om en särskilt känslig miljö som till exempel är utpekad i kommunens kulturminnesvårdsprogram. Sammanhållen bebyggelse kan även vara områden med särskilt stort bebyggelsetryck eller i särskilt behov av gemensamma anläggningar.

#### 4.2.6 ■ LIS-område Skeppshult

Områdesbeskrivning

Inom området ligger Böларыds kvarn och kvarnmiljö, som har högt kulturhistoriskt värde och kring dammen så är området bebyggt på båda sidor av ån. I övrigt så är miljön blandad i form av villabebyggelse och industri med inslag av både beteshagar och mindre skogsområden.

Området har begränsad allemansrättsligt tillgänglighet. Två objekt med eventuellt förorenad mark finns inom LIS-området. Ingår i verksamhetsområde för kommunalt vatten och avlopp på den västra sidan av Nissan.

Områdets tänkta utveckling

Möjligt utbyggnadsområde för bostäder och verksamheter enligt fördjupningen av översiktsplanen för Smålandsstenar/Skeppshult. En ut-

byggnad av tätorten med bibehållen karaktär kan ge ett tillskott till underlaget för servicefunktioner och ökar dess attraktivitet. Området har förutsättningar att bebyggas utan att strandskyddets intressen påverkas i någon större utsträckning. Bebyggelsen kan anslutas till befintligt gatu- och ledningsnät.

#### Riktlinjer för LIS-området:

- Området kan kompletteras med bostadsbebyggelse och bebyggelse för besöksnäring och service.
- Utveckling av området ska ta stor hänsyn till den kulturhistoriska miljön.

## 4.3 Trafik och infrastruktur

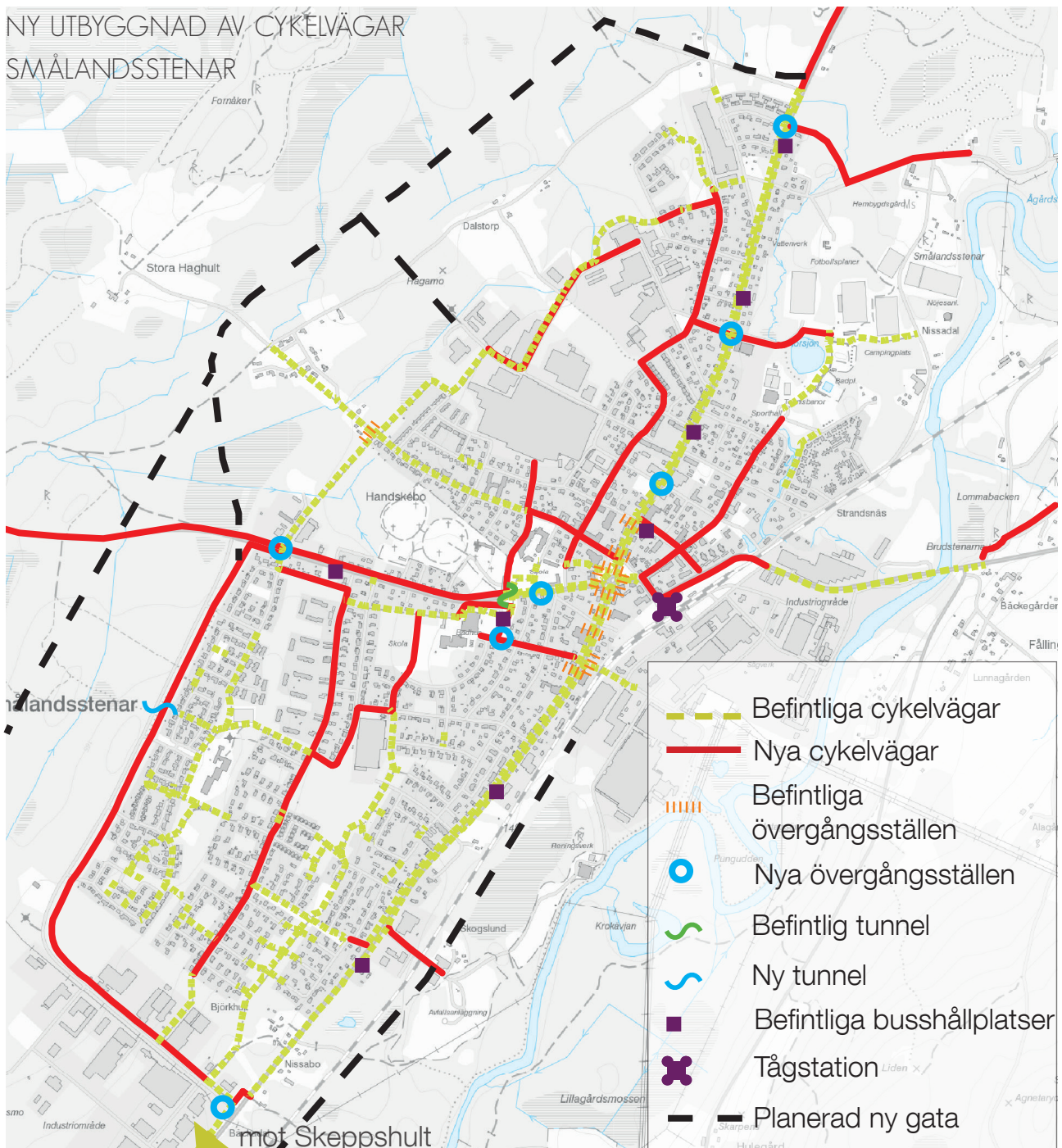
### 4.3.1 Gång- och cykelvägar

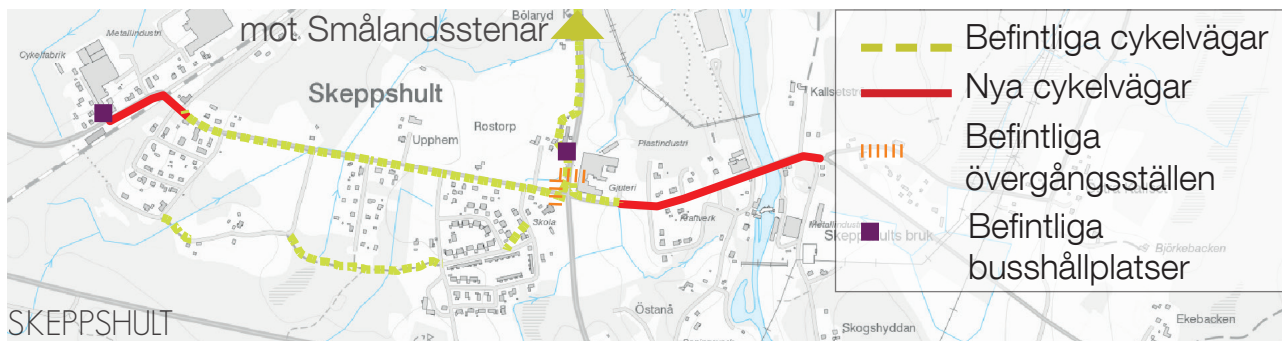
#### Utveckling enligt plan

Genom att koppla ihop målpunkter och förutsättningar att ta sig emellan dessa som gångtrafikanter eller med cykel skapas bättre trafiksäkerhet och förutsättningar för mer folkliv i centrum.

Tätare struktur i såväl nya som gamla områden ger goda förutsättningar för fler att röra sig till fots, vilket i sin tur ger mer liv på gatorna i samhället. Närhet och trygghet är två grundläggande faktorer för att göra det attraktivt att gå.

Befintligt cykelvägnät är viktigt att utveckla





genom att binda samman länkar som saknas i nätet. Det kan även göras genom hastighetssäkrande åtgärder på gator med blandtrafik och genom förbättrad vägvisning. Detta gäller speciellt i den södra delen av tätorten där cykelvägnätet är väl utbyggt men där det saknas tydliga stråk. Runt Norra Nissastigen är det största problemet att det idag inte finns utbyggda cykelvägar på östra eller västra sidan i kombination med silningstrafik genom centrum mellan väg 153, västra industriområdet och Nissastigen. Här behöver gång- och cykeltrafiken separeras från övrig trafik i större grad liksom fysiska åtgärder på bostadsgator med mycket genomfartstrafik.

Cykelmöjlighet till intilliggande tätorter och besöksmål av stor betydelse bör vara goda bland annat med tanke på en förväntad ökning av användandet av elcyklar.

En ny övergång bör utföras vid korsningen med Hasselgatan, vid korsningarna med Kvarngatan, Domargatan, Villagatan och Malmgatan. Även Burserydsvägen innebär en barriär för oskyddade trafikanter eftersom gång- och cykeltunneln vid Smedjegatan främst fyller en funktion för skolelever som ska ta sig mellan Villstadskolan och Nordinskolan. Här bör passager utföras vid Tegnérsgatan och öster om Skolgatan för att förbättra tillgänglighet och säkerhet för gående och cyklister. En gång- och cykelväg på sträckan Göstas rondell – Smedjegatan skulle avsevärt förbättra tillgängligheten för gående och cyklister. För att minska Nissastigens barriäreffekt behöver tillgängligheten för oskyddade trafikanter förbättras.

För boende i Skeppshult behövs en bra förbindelselänk/ GC-bana med naturområden österut, invid Nissan samt att man nyttjar den södra delen av det Västra Industriområdet för möjlig GC-traffic till och från landsbygdsområden västerut.

Region Jönköpings län planerar att koppla Gislaved-Smålandsstenar-Värnamo-Bor med ett sammanhängande cykelstråk i den regionala transportplanen för länet 2018-2029. Stråket ska utredas ytterligare för att få rätt sträckning.

- Gång- och cykelvägar ska ha separerade fält för gång och cykel.
- En gång- och cykelväg anläggs längs med Nissastigen mellan Skeppshult och ned till Skärshults badplats i Hylte kommun för att knyta ihop Hylte och Gislaveds kommun.

## 4.3.2 Utredningsområde för stickspår och omlastningsterminal

### I1 - Omlastningsterminal och stickspår, Smålandsstenar Utveckling enligt plan

En godsterminal medför positiva konsekvenser, sett ur ett större samhällsperspektiv, då det minskar godstransporter på lokala och regionala vägnät. Läget vid Södra industriområdet har goda möjligheter för en etappvis expansion av verksamheter, med få berörda bostäder, och är samtidigt det mest lämpade utifrån förutsättning-

## UTREDNINGSMÅRÅDE FÖR OMLASTNINGSTERMINAL OCH STICKSPÅR



arna att lokalisera och koppla ett stickspår till HNJ-banan. Syftet är att öka mängden gods till och från Smålandsstenar på järnväg istället för på lastbil. Utrymme finns för möjlig utveckling av containerterminal, samt en terminal för skogsråvaror. Terminalen blir tillgänglig för huvuddelen av kommunens tätorter, utan att centrum i Smålandsstenar påverkas negativt.

De planerade förändringarna av trafiken kan bidra till minskade bullernivåer i centrala tätorten för väg 26 samt väg 153. För järnvägen kvarstår samma nivåer som tidigare.

### Fortsatt planering för området

Störningsskydd mot insyn, bländning, buller ska planeras så att potentiella effekter av trafik och godshantering reduceras för närboende, särskilt i angränsande område öster om järnvägen.

### Området idag

Området består idag av skogsmark.

### Riktlinjer, I1:

- På sikt ska ett terminalområde upprättas i Södra industriområdet med nya anslutningar från dagens Skruvgatan/Spikgatan. Föreslaget område ska planläggas.
- Gröna strukturer ska upprättas och dag-

vatten fördröjas och hanteras i enlighet med kommunens VA-policy samt med särskild hänsyn till förorenat släckvatten.

- Natur- och kulturvärden behöver utredas.
- En etablering förutsätter att industrigata byggs.
- I samband med planläggning behöver en geoteknisk utredning genomföras.

## 4.3.3 Utredningsområde nya vägsträckningar för fordonstrafik

### I2 -Ny huvudgata i nordväst, Haghultsleden

#### Utveckling enligt plan

Utredningsområde för sträckning av ny huvudgata nordväst om tätorten, mellan väg 26 i norr, via Burserydsvägen, vidare väster om Bananvägen med anslutning till väg 153 i Skeppshult (se karta på nästa sida).

Direkta effekter av en ny huvudgata i nordväst bedöms avlasta centrum till stor del från tung trafik samt bli en ny tillfart till västra industriområdet. Det medför att buller från den tunga trafiken



samt från in- och utlastning runtomkring västra industriområdet minskas för boende i omgivningarna.

För att ytterligare dämpa trafikbuller och visuell påverkan behöver buffertzoner med gröna strukturer finnas, särskilt i norra delen.

Framtida väg med anslutningspunkter utformas så att eventuellt förorenat vatten från trafikytor kan omhändertas. Vid exploateringen krävs kontroll av schaktmassor, vägen bör utformas med ett ökat skydd i händelse av olycka med farligt gods, läckage av miljöfarliga kemikalier eller avfall eftersom den i norr ansluter till väg 26 inom vattenskyddsområde.

Vägen ger en god tillgänglighet för godstransporter i sydlig och nordlig riktning, med destination den föreslagna godsterminalen, det södra eller västra industriområdet.

#### Området idag

Området består till största delen av skogsmark med mindre inslag av jordbruksmark. Två registrerade fornlämningar berörs av dragningen.

#### Fortsatt planering för området

I fortsatt planering behöver lämplig dragning av ny väg och anslutningar till ny väg inom det föreslagna utredningsområdet utredas. Hänsynstagande och hantering av natur- och kulturvärden i området samt framtida bullerpåverkan vid närliggande bostadsområden.

En långsgående cykelväg med lämpliga anslutningspunkter ska också utredas och möjliggöras.

#### Riktlinjer, I2:

- Det ska finnas kopplingar till nya och befintliga industriområde samt nya bostadsområden.
- Vägen byggs med modernt säkerhetstänkande, t.ex. med lösningar för uppsamling av förorenat vatten i händelse av kemikalieolycka etc.

- Öppna diken för dagvattenhantering ska utredas. Dagvatten kommer från väst mot öster mot Nissan, därför är det viktigt att inte den nya vägen gör att flödena ökar in mot Smålandsstenars centrum eller mot vattenskyddsområdet.
- Planskild cykelvägskorsning görs vid Hagultsområdet samt vid Bananvägen om ej södra delen är utbyggd.
- Vid utbyggnad och detaljplanering av vägen ska dragning för cykelväg möjliggöras (se avsnitt för gång- och cykelvägar 4.3.1)
- I samband med utbyggnad av den nya vägen ska de anvisade gatorna för tung trafik ses över och anvisningarna ändras med syfte att den tunga trafiken mellan väg 26 och västra industriområdet ska upphöra.

### I3 -Utredningsområde för väg till östra industriområdet

Trafiken till och från väg 153, samt trafiken till och från de östligt belägna industriområdena Östra och Fällinge går idag genom centrum och utgör en stor del av genomfartstrafiken. Därför föreslås ett utredningsområde för väg genom östra industriområdet mellan väg 153 och väg 26. Syftet är att minska tung genomfartstrafik i centrum. I alternativet väster om Nissan bör en ny väg placeras så nära järnvägen som möjligt, för att undvika påverkan på skyddsvärda och vackra naturområden närmast ån.

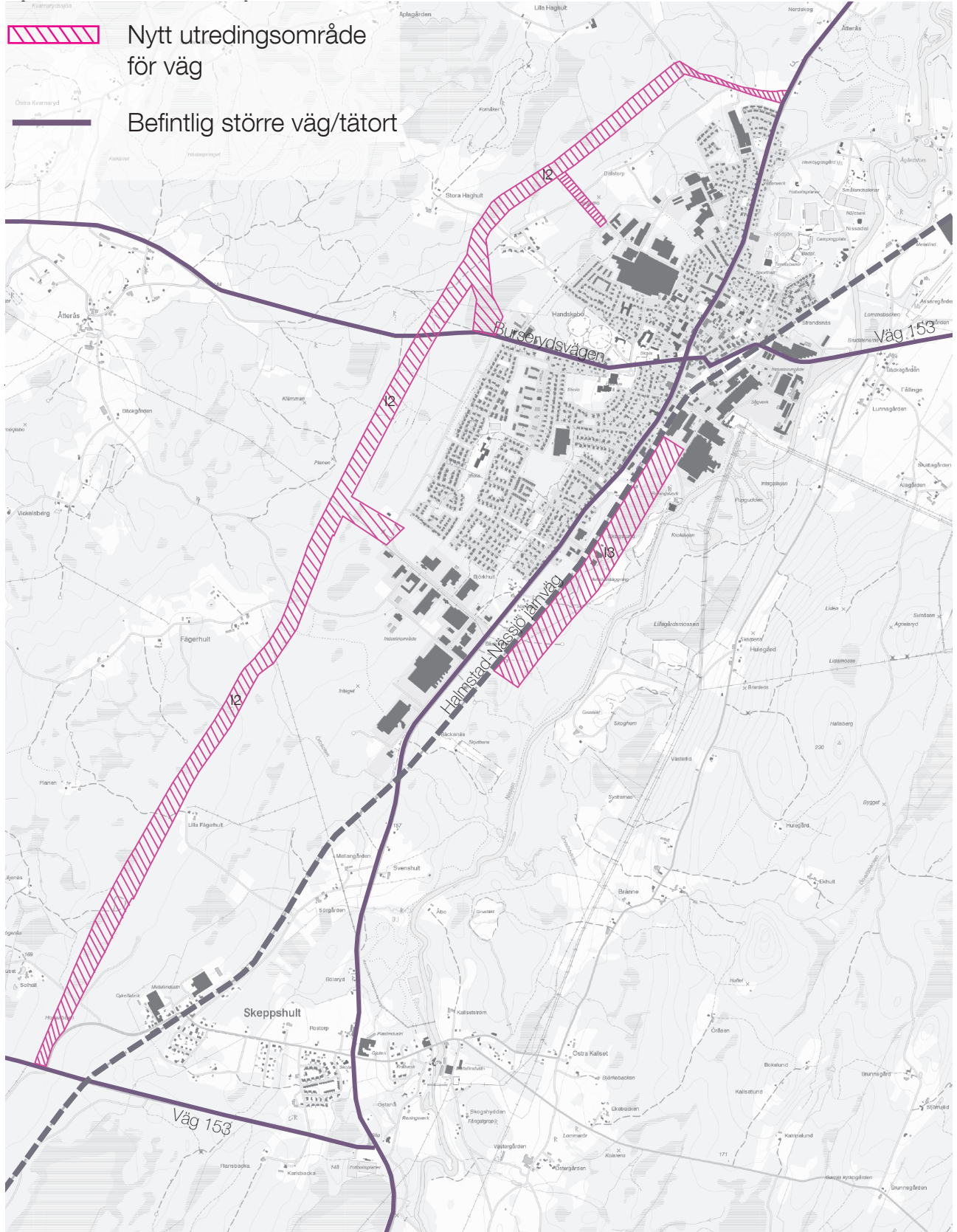
#### Fortsatt planering för området

Ny väg behöver föregås av noggranna utredningar med avseende på risken för negativ påverkan på vattenmiljön vid Nissan.

Lämplig dragning av ny väg och anslutningar till ny väg inom det föreslagna utredningsområdet behöver utredas.

Hänsynstagande och hantering av natur- och kulturvärden i området samt framtida bullerpåverkan vid närliggande bostadsområden behöver utredas.

# NYA UTREDNINGSSOMRÅDEN FÖR VÄG



#### Området idag

Området är ett geohydrologiskt värdefullt område, för potentiella framtida grundvattenuttag.

Två fornlämningar finns i anslutning öster om föreslagen vägkorridor. Objekten består av en stensättning och ett gravfält och ligger i anslutning till reningsverket.

#### Riktlinjer:

- Det ska finnas lämpligt avstånd till järnväg för säkrare överfart med långa ekipage.
- Vägen byggs med modernt säkerhetstänkande, t.ex. med lösningar för uppsamling av förorenat vatten i händelse av kemikalieolycka.
- Vägen ska dras så nära järnvägen som möjligt.

### 4.3.4 Förbifart öster om Smålandsstenar och Skeppshult

Utredningsområde för förbifart öster om Smålandsstenar för att leda om hela riksväg 26 utanför Skeppshult och Smålandsstenar enligt tidigare planer ligger kvar.

De omfattande utredningarna genomfördes under 1990-talet och vid ett eventuellt aktualiserande och genomförande kommer nya vägplaner att behöva tas fram och frågan utredas enligt dagens standard.

## 4.4 Rekreation, livsmiljö, natur- och kulturvärden

### 4.4.1 Parker och grönytor

Inne i bebyggelsen är närvaron av grönska i form av träd och planteringar viktiga för upplevelsen av orten och för rekreation. Det är särskilt viktigt för gruppen äldre, barn och unga som kanske inte själva kan ta sig längre sträckor för att uppleva lekfulla, rekreativa eller naturlika miljöer.

Grön- och blåstrukturer är också viktiga för biologisk mångfald och klimatreglering. För att gynna biologisk mångfald och rekreativvärdena i Smålandsstenar och Skeppshults ska den kommunägda marken som fortsatt avsedd för grönytor, buffertzoner och särskilt bevarandevärde succesivt minska andelen gran till förmån för lövträd och tall. I dessa områden ska rekreations- och natur- och kulturmiljövärdena prioriteras. Lekplatser är lämpliga i direkt anslutning till boendemiljöer, på de utpekade grönytorerna eller inom områden för sport och fritidsanläggningar.

#### G1 -Ny park vid stationsområdet

Vid stationsområdet möjliggörs för en ny park med möjlighet för omhändertagande av dagvatten i öppna lösningar, Smålandsstenars stationsområde behöver lyftas upp som en stark mötes- och rekreationsplats inom samhället. Området behöver få en tydlig karaktär som kan ge ett positivt bidrag till samhällsutvecklingen som till exempel med en väl genomtänkt dagvattenhantering, planer för olika typer av parkeringsmöjligheter, anlägga en lekplats och planera området med en grönstruktur med syfte till rekreation.

En lekplats i centrumzonen kan locka fler att röra sig i området och på så vis bli en naturlig mötesplats för både barn och vuxna. Aktuella platser för diskussion för nyanläggning av lekplatser är vid Stationsområdet och Hörsjöområdet. Vid skateparken och dess närområde finns det behov av en lekplats för de yngre åldrarna

#### G2 -dagvattenhantering vid Nissan

Ett område avsett för uppsamling och infiltrering av dagvatten. Området kan utvecklas som rekrea-

tionsområde.

#### G3 -Parkområde längs med Nissan

Område för utveckling av vattennära grönstråk. Industri med miljöfarlig verksamhet ligger precis på gränsen inom översvämningssområden för Nissan samt inom vattenskyddsområde för grundvattentäkt.

Riktlinjer för området:

- Industrierna som ligger i närhet till Nissan omlokaliseras.
- Området utvecklas för vattennära grönstråk.

#### G4 -Grönstråk kring nya bostadsområden

Park och naturmark med god framkomlighet och rumsbildningar kring nya bostadsområden (B2) i västra Smålandsstenar.

Riktlinjer för området:

- Områdena ska behålla variation i karaktär från naturlikt till parklikt.

#### G5 -Grönområde vid nytt bostadsområde

Område G5 vid det nya planerade bostadsområdet B4, ska vara ett allmänt grönområde med ytor avsedda för öppen dagvattenhantering. Diken i området ska inte kulverteras utan hållas öppna. Utformningen ska säkerställa att inget förorenat vatten från olycka vid väg 26 kan komma in i systemet.

Området består idag av naturmark med befintlig bäck/dike som leder vatten vidare ner mot Wallentins damm. Området ligger inom vattenskyddsområde för dricksvattentäkt i Smålandsstenar.

Riktlinjer för området:

- Vattendrag ska inte kulverteras utan hållas öppna.
- Dagvattensystemet ska fördröja vattnet som leder mot Wallentins damm för att minska

belastningen på dammen.

- Dagvattensystemet ska inte riskera att förorenas vid olycka på väg 26. Eller sprida föroreningar vidare i dricksvattenförekomsten eller Nissan.

### G6 -från industri till grönområde

Området är idag planlagt som industriområde men inte bebyggt.

#### Riktlinjer för området:

- Området ska behållas som grönområde för avskärmning och buffert mot bostadsområdet i nordöst.

### G7 -från industri till grönområde

Området är idag planlagt som industriområde men inte bebyggt. Runt området består bebyggelsen av bostäder.

#### Riktlinjer för området:

- Området ska behållas som grönområde.

## 4.4.2 Områden för sport- och fritidsanläggningar

### Hörsjöområdet

Hörsjöområdet fortsätter utvecklas som rekreations- och sportområde i Smålandsstenar. Inom området finns LIS-område utpekat i den kommunomfattande översiktsplanen, ÖP16. LIS-området syftar till att ge möjlighet för utveckling av friluft- och turistrelaterad verksamhet i anslut-

### HÖRSJÖOMRÅDET



ning till de befintliga anläggningarna vid Hörsjön.

Ett ökat utbud av aktiviteter i området kan stärka den lokala arbetsmarknaden och servicen i Smålandsstenar. Samt öka möjligheterna för aktivitet och rekreation för boende och besökare.

- Skapa tydligare och säkrare kopplingar med centrum, Nordinområdet och skateparken vid stationsområdet. Ett sammanhängande kultur- och fritidsstråk mellan områdena underlättar för gående och cyklister och skapar en tydligare koppling mellan målpunkterna.

### F1 -Idrottsplats i Skeppshult

I Skeppshult möjliggörs för utveckling av ny idrottsplats. Syftet är att kunna ha en mer central idrottsplats där barn och unga inte behöver korsa väg 153, där inga säkra passager finns. Det

### NYTT OMRÅDE I SKEPPSHULT



nya området ligger i västra Skeppshult.

## 4.4.3 Områden för särskilt bevarande

Att vistas ute i natur eller naturlika miljöer är viktigt för rekreation och för fysisk aktivitet och har pedagogiska värden för både barn och vuxna. De viktigaste förutsättningarna för att ta sig ut i landskapen är närhet och tillgänglighet. Smålandsstenar och Skeppshult är omgivna av stora skogsområden, varav det mesta är brukad mark där tillgängligheten kan variera. Både planerade och spontana strövstigar och promenadvägar viktiga för möjligheten att ta sig ut i landskapet. Gröna vägar som leder ut i landskapet ska vara tillgängliga för gående.

För allmänheten finns vandringsstigar, grillplatser, vindskydd och bl.a. en välbesökt lekplats vid Equmeniakyrkans scoutgård.

### Fållinge

I Fållinge finns gott om inventerade skyddsvärda träd (Länsstyrelsens inventeringar) varvat med olika växtarter vid flertalet gårdsbildningar. Nya bostäder ska i högsta grad anpassas till befintlig bebyggelse. Placeringen av ny bebyggelse ska ha stöd och passa in i landskapet och i första hand byggas i anslutning av befintlig bebyggelse. Planprogram för Fållinge gäller förutom vad gäller lösningar för vatten och avlopp (VA), mer om VA-lösningar finns att läsa i kommunens VA-plan.

Närområdet är präglad av tecken på ett historiskt kulturlandskap som på vissa platser kan medföra eventuella behov av en arkeologisk förstudie eller liknande.

### Generella riktlinjer för området:

- Kompletterande bebyggelse kan tillkomma i anslutning till befintlig bebyggelse, eller på befintliga lediga tomter enligt planprogram. Särskild hänsyn ska tas till natur- och kulturmiljövärden i utförande och placering av ny bebyggelse.



5.

MILJÖ-

KONSEKVENNS-

BESKRIVNING



## 5.1 Sammanfattning och avgränsning

### 5.1.1 Inledning

Gislaveds kommun har tagit fram en granskningshandling för en fördjupad översiktsplan för Smålandsstenar och Skeppshult. Denna miljökonsekvensbeskrivning bedömer konsekvenserna av planen.

### FÖP Smålandsstenar och Skeppshult -syfte mål och innehåll

Den fördjupade översiktsplanen (FÖP) syftar till att ge ramarna för bebyggelsens utveckling och markanvändning de närmaste 10-15 åren, fram till år 2030, i Smålandsstenar och Skeppshult.

I samband med det inledande arbetet prioriterades fokus på:

1. Bebyggelsestruktur - bebyggelseutveckling, förtätning, mötesplatser
2. Bostadsbrist och attraktiva boendemiljöer
3. Infrastrukturen - Väg 26 och 153 riksintresse och barriärer
4. Näringslivet växer -möjliggöra utveckling och minska intressekonflikter
5. Kvalitativ livsmiljö
6. Jordbrukslandskapet
7. Möta och motverka klimatförändringarna

Dessa frågor har legat till grund för diskussionen kring förslag på nya utbyggnadsområden och infrastrukturens satsningar i den fördjupade översiktsplanen för Smålandsstenar och Skeppshult.

Den fördjupade översiktsplanen för Smålandsstenar och Skeppshult bygger på den kommunomfattande översiktsplanen som antogs 2016. ÖP16 anger att kommunen ska arbeta med en hållbar utveckling och att de fem viktigaste frågorna är:

- ett rikt näringsliv
- bredare utbildningsmöjligheter
- utbyggd och förstärkt infrastruktur
- Fler och attraktiva bostäder
- inkluderande samhälle

### 5.1.2 Sammanfattning av planen

Sammantaget föreslås fem nya områden för utveckling av bostäder. Två ligger i utkanten av västra Smålandsstenar, ett i nordöstra Smålandsstenar, ett område för förtätning av centrala Smålandsstenar samt ett mindre område i centrala Skeppshult, områdena är numrerade från B1-B5.

Nya verksamhetsområden föreslås i södra Smålandsstenar vid befintligt industriområde samt i västra Smålandsstenar och i västra Skeppshult. Utöver det föreslås två utredningsområden för verksamheter, ett i västra Skeppshult och ett i Fällinge öster om Smålandsstenar.

Tre utvecklingsområden för infrastruktur föreslås, två för nya vägdragningar, en i väst och en i öst, samt ett område för omlastningsterminal och stickspår. Vägdragningarna är i huvudsak till för att minska den tunga trafiken genom Smålandsstenars centrum samt öka framkomligheten. Stickspåret syftar till att ge möjlighet att öka andelen transporter på järnväg och minska andelen transporter med lastbil.

Utöver ovan nämnda områden, finns även flera nya utpekade ytor för nya grönområden, nytt område för fritidsanläggning, buffertzoner, riktlinjeområden för "särskilt bevarandevärde" och riktlinjeområde för "möjlighet att pröva enstaka ny bebyggelse".

### 5.1.3 Avgränsning

Miljökonsekvensbeskrivningen omfattar åtgärder som planeras enligt den fördjupade översiktsplanen. Utredningsområdet omfattar tätorterna Smålandsstenar och Skeppshult med omgiv-

ningar och den geografiska avgränsningen följer planens avgränsning.

### 5.1.4 Studerade alternativ

#### Bostäder – Strandnära område öster om Nissan

Ett nytt bostadsområde öster om Nissan studerades i samrådsförslaget. Området har tagits bort på grund av begränsningar i lämplig mark för bostäder.

#### Utredning av verksamhetsområde mellan Smålandsstenar och Skeppshult samt västra industriområdet

Verksamhetsområdena mellan Smålandsstenar och Skeppshult samt verksamhetsområde i västra industriområdet i Smålandsstenar har minskats på grund av att säkerställa rekreativvärden samt värden för livsmiljön i Smålandsstenar och Skeppshult.

#### Område för bostäder i Skeppshult

Större bostadsområden togs bort för att säkerställa gårdskaraktär och kulturmiljövärden i orten.

#### Ny väg vid Fällinge öster om Nissan

Förslag av ny väg togs bort för att säkerställa natur- och kulturmiljövärden och bebyggelsevärden i Fällinge och runt Nissan, samt att motivet minskade när bostadsområdet öster om Nissan togs bort från planförslaget.

#### Ny huvudgata i nordväst

Utredningsområde för ny huvudgata har flyttats längre västerut för att säkerställa det rekreativvärde som Häradsvägen utgör samt för att säkerställa buffertzonen och skyddsavståndet för bostadsområdet i nya Haghult.

### 5.1.5 Nollalternativ

#### Landskapsbild och stadsbild

Landskapsbild och stadsbild kommer över tid att förändras, även med ett nollalternativ. Hur detta kommer att ske är dock svårt att över-

blicka. Konsekvenserna för den övergripande landskaps och stadsbildens bedöms inte bli negativa. Det är möjligt att utbyggnader av t ex flerbostadshus och befintliga industrier kan leda till mer lokala nackdelar vad gäller stadsbild för närboende. Risk att olika intressen skapar projekt som inte hänger ihop med varandra och därför skapar krockar med en sämre helhetsbild jämfört med om exploatering och byggnation realiserar baserat på fördjupningens övergripande strategi för samhällsutveckling.

#### Naturmiljö och naturresurser

Viss risk för negativ påverkan på naturmiljö, då framtida utbyggnader kan komma att ske utan en helhetssyn på grönstrukturer och biologiskt viktiga områden. Risk att olika intressen skapar projekt som inte hänger ihop med varandra och därför skapar krockar med en sämre helhetsbild jämfört med om exploatering och byggnation realiserar baserat på fördjupningens övergripande strategi för samhällsutveckling.

#### Kulturmiljö

Kända fornlämningar har ett starkt lagstadgat skydd och risken att dessa påverkas vid exploateringsprojekt bedöms som liten. Samtidigt finns en risk för påverkan på värdefulla kulturmiljöer ur ett större perspektiv.

#### Vatten

Viss risk för oönskad, negativ påverkan på vattenmiljöer, då framtida utbyggnader kan komma att ske utan att olika utbyggnadsprojekt och åtgärder ses ur ett mer övergripande perspektiv. Exploatering av mark med ingrepp inom eller i närheten av vattenmiljöer regleras av miljöbalken och så kallad vattenverksamhet kräver separat tillstånd vilket bör minska risken för negativa miljökonsekvenser.

#### Friluftsliv och rekreation

Viss risk för negativ påverkan på fritids- och rekreativvärden då framtida utbyggnader kan komma att ske utan en helhetssyn över värden för invånarna i Smålandsstenar och Skeppshult,

den omgivande landsbygden eller personer som mer tillfälligt besöker trakten. Fördjupningens övergripande strategi för samhällsutveckling bör kunna säkerställa ett bättre nyttjande av naturens resurser för olika fritidsändamål. Ett väl utvecklat friluftsliv utgör en framtida potential för en ekonomisk tillväxt för vissa delar av Gislaveds kommun – området omkring Smålandsstenar hör till dessa mer intressanta områden.

### **Buller hälsa och luftmiljö**

Negativa konsekvenser med trafikrelaterat buller och luftutsläpp med kolväten, kväveoxider och Partiklar m.m. Nuvarande trafiksituation med väg 26 och väg 153 igenom centrum är inte hållbar och kan med åren bli ännu sämre om inte strategiska helhetslösningar vidtas. Ett genomförande av den fördjupade översiktsplanen innebär istället att Smålandsstenars centrum stegvis förbättras avseende buller och framförallt för en lokalt bättre luftmiljö.

### **Risker och säkerhet**

Ökade personrisker om framtida utbyggnader sker utan en helhetssyn och förbättringar avseende trafikrisker - nuvarande trafiksituation genom centrum måste lösas. Nollalternativet

orsakar fortsatta och sannolikt ökande problem vid gång- och cykeltrafik i centrum till och från förskolor, skolor, arbetsplatser, livsmedelsaffärerna och torghuset. Förutom fördjupningens ambitioner om omlokaliseringar, finns behov av att på sikt omlokalisera en handfull industriföretag med hantering av farliga kemikalier och avfall i närheten av befintliga bostäder samt skyddsområde för grundvatten.

Som komplettering till fördjupningen bör en samlad riskanalys tas fram för Smålandsstenar. I flera fall förekommer otillräckliga skydds-zoner omkring miljöfarlig verksamhet, vägar och järnväg med transport av farligt gods i händelse av större olyckstillbud, kemikaliehaverier, kraftig brand med ohälsosam rökutveckling, spridning av förorenat släckvatten till mark och känsligt yt- och grundvatten. Beaktat kemikalierisker utgör Smålandsstenar sannolikt den "tyngsta" orten i kommunen som kan jämföras med betydligt större orter/ industristäder. Idag hänvisas tung trafik som ska passera Smålandsstenar (från Reftete/väg 153 och söderut) till Järnvägsgatan och Parkgatan över en plankorsning med järnväg och därefter ut på väg 26. Vid ett nollalternativ bibehålls en trafikfarlig plankorsning med järnväg.

## 5.2 Planens konsekvenser

### 5.2.1 Landskapsbild och stadsbild

Bostadsutvecklingen kommer till största delen ha positiv påverkan på landskaps- och stadsbild med de riktlinjer som föreslås. Något negativ konsekvens blir det för de landsbygdsnära boendena som får nya verksamhetsområden samt vägdragningar i närheten, där det förut varit naturligt skogs- eller odlingslandskap. Områdena i södra industriområdet är mycket stora och kommer ge negativa konsekvenser på landskapsbild, de ligger dock inte i höjdläge med siktlinjer från många håll. Västra industriområdet kommer ge negativa konsekvenser vid ytterligare utbyggnad, särskilt för boenden i centrum samt i de nya områdena vid Haghult och Tillbo.

### 5.2.2 Naturmiljö och naturresurser

Inga dokumenterade naturvärden får några större negativa konsekvenser, däremot kan avsaknaden av inventeringar i tidigt skede göra att värden inte tillgodoses i senare skeden. Inom de flesta skogsområde aktuella för ny exploatering, både verksamhetsområdena, vägområdena och bostadsområdena (utom centrum) förekommer sumpskog eller våtmarker som är något känsligare miljöer där det kan finnas naturvärden som bör tas hänsyn till i fortsatt planering.

De negativa konsekvenserna för naturmiljö är risker i samband med olyckor vid nya föreslagna vägar. Särskilt i korsningspunkter och vid vägdragningen mellan väg 26 och Nissan. Samt de barriäreffekter det innebär med stora hårdgjorda ytor som vid södra industriområdet.

### 5.2.3 Vattenmiljöer

De största negativa konsekvenserna för vattenmiljöerna är en ökad belastning på befintligt dagvattensystem, där det finns behov av rening innan det når recipienten, i slutänden Nissan, samt att kapaciteten inte klarar av häftiga skyfall utan att delar av orterna översvämmas. Det är

risk för att helhetsbilden går förlorad vid planering av olika områden.

Vägen för den östra dragningen (I3) kommer att passera område för reningsverk och avfallsanläggning. Risk för att förorenad mark behöver tas i anspråk med eventuell risk för föroreningsspridning.

Reningsverket i Skeppshult utgör också en risk och anslutning med fler bostäder bör undvikas innan det åtgärdas, annars ökar risken att avloppet breddas vid dåliga omständigheter och läckage av orenat spillvatten sker till Nissan.

### 5.2.4 Kulturmiljö

Några dokumenterade fornlämningar berörs av planens utvecklingsområden. För de flesta går det att anpassa lösningarna så rätt hänsyn kan tas vid utveckling av områdena. I området för förtätning och utveckling av centrum är det däremot risk att i dagsläget värdefull bebyggelse går förlorad eftersom det inte finns dokumenterat i planen om värdefull bebyggelse byggd under senare delen av 1900-talet.

Större områden med värdefulla kulturmiljöer ingår i något av riktlinjeområdena "särskilt bevarandevärde".

### 5.2.5 Friluftsliv och rekreation

Den nya föreslagna trafikleden i väster riskerar att bli en barriär mot det omgivande landskapet för de boende i orten. De stora områdena i södra industriområdet tar skogsmark som idag kan användas för rekreation och friluftsliv i anspråk vilket ger negativa konsekvenser för rörligheten mellan orterna.

### 5.2.6 Buller hälsa och luftmiljö

Bostadsområden i norra Smålandsstenar vid infarten till nya vägen, Haghultsleden, bedöms

få negativa effekter i form av buller vilket även gäller Haghultsområdet samt det nya planerade området vid Bananenvägen. Centrummiljön och området i västra delen av centrum förväntas däremot få en betydligt bättre miljö avseende buller eftersom den tunga trafiken till stora delar ska ledas bort, genomfartstrafiken kommer dock inte att försvinna.

En eventuell utökning av utredningsområde för verksamheter i Fällinge riskerar att öka bullernivåerna i centrum.

### 5.2.7 Risker och säkerhet

De nya vägdragningarna utgör högre risker för utsläpp och spridning av kemikalier vid olycka medan trafiksäkerheten för oskyddade trafikanter ökar i centrala Smålandsstenar samt att bullerpåverkan i centrala Smålandsstenar minskar. Den eventuella utökningen av utredningsområdet för verksamheter i Fällinge riskerar förutom ökade bullernivåer, också att försämra trafiksäkerheten i centrum.

Grundvattenförekomsten Nissan med omgivande marktytor bedöms inte påverkas av föreslagna utbyggnadsområden i fördjupningen. En viktig aspekt för att ingen påverkan ska ske, är att dagvatten från nya verksamhetsområden och vägar tas om hand lokalt på ett sätt så att förorening av grundvattnet undviks. Anslutning av ny väg norr om Smålandsstenar ligger på gränsen mellan yttre och inre skyddsområde för vattentäkt. I samband med byggnation av vägen kommer särskilda skyddsåtgärder att krävas. Förutsatt att detta sker bör utbyggnad kunna genomföras utan att vattentäkten påverkas.

### 5.2.8 Miljömålen

Generellt sett är kommunens arbete med den fördjupade översiktsplanen en bra utgångspunkt för att skapa möjligheter att uppnå/säkerställa aktuella miljömål.

Intentionerna till utveckling av Smålandsstenar och Skeppshult tar sin utgångspunkt i att bättre

kommunikationer ska skapas till verksamhetsområden och för trafik som ska passera genom orterna.

De nya vägdragningarna är en viktig del i att klara miljömålet "God bebyggd miljö", då bostadsområden och tätortskärnor får en hälsosammare och tryggare miljö. Det intrång som vägarna gör i naturmark bedöms väga lättare och inte i någon större omfattning påverka övriga miljömål negativt.

Intentionerna i planen bedöms också innebära en framtida konfliktsituation mellan nya bostadsområden och en ökad trafik.

Att utpekade grönstråk säkerställs påverkar också målet "God bebyggd miljö" i positiv riktning. Dessutom är detta viktigt för målen "Levande sjöar och vattendrag" och "Ett rikt växt- och djurliv". På riktigt lång sikt bör kommunen ha som mål att frigöra ianspråktagen mark närmast Nissan. Det kan innebära att titta på möjligheterna att hela eller delar av Östra industriområdet flyttas/ omlokaliseras. Nissanstråket är viktigt för de flesta utpekade miljömålen för Gislaveds kommun.

### 5.2.9 Riksintressen och övriga intressen

Området för den fördjupade översiktsplanen berör väg 26 som är riksintresse för trafikens framkomlighet och indirekt Forsvarsmaktens riksintresse för Haghults övningsflygplats genom MSA-området (Minimum Sector Altitude) som tangerar Smålandsstenar i nordöst.

De nya vägdragningarna utanför/runt tätorten innebär att belastningen på väg 26 genom centrala Smålandsstenar och Skeppshult minskar. Nya utbyggnadsområden innebär inte att några nya anslutningar ut mot Väg 26 föreslås.

Intentionerna i FÖP:en bedöms innebära att riksintresset väg 26 påverkas positivt.

## 5.2.10 Kommunala mål

Kommunen har i den kommunomfattande översiktsplanen uttalat att man ska arbeta med en hållbar utveckling där de viktigaste frågorna är näringslivet, utbildning, infrastruktur, bostäder och ett inkluderande samhälle. Inför arbetet med fördjupningen har man tryckt på samma områden och kompletterat centrumutvecklingen med en bättre lokalmiljö och god service.

Föreslagna satsningar på infrastruktur i form av nya förbindelseleder väster och öster om tätorterna är positivt för flera av de kommunala målen. Vad gäller fler och attraktiva bostäder finns en konflikt inbyggd väster om Smålandsstenar, där

ny väg i nordväst genererar ökad trafik på Bananvägen och därigenom en sämre situation för föreslagna nybyggda bostäder väster om denna väg. Föreslagen väg (alternativet mellan järnvägen och Nissan) i öster mellan väg 153 och väg 26 söder om Smålandsstenar kan stå i konflikt med Östra industriområdet (i centrum) och målet ett rikt näringsliv. Utredningen gör bedömningen att de centralt belägna företagen i framtiden kan nyttja en ny trafikled (förbindelse väg 153 österut och väg 26 söderut) som med fördel dras igenom delar av det aktuella industriområdet, åt sydväst med en dragning närmare Nissan än dagens väg 26.

6.

BILAGA 1

# 6.1 Granskningsyttrande, Länsstyrelsen Jönköpings län



Länsstyrelsen  
i Jönköpings län

**GRANSKNINGS-  
YTTRANDE**

Sida 1/2

**Datum**  
2018-07-04

**Beteckning**  
401-4570-2018

Samhällsbyggnadsenheten

Gislaveds kommun  
kommunen@gislaved.se

## Fördjupad översiktsplan för Smålandsstenar och Skeppshult, Gislaveds kommun

Er beteckning: KS.2016.60

Gislaveds kommun har under granskningstiden översänt rubricerad fördjupning av översiktsplan till Länsstyrelsen enligt 3 kap. 14 § plan- och bygglagen (2010:900, PBL).

### Länsstyrelsens roll i planprocessen

Under utställningstiden ska länsstyrelsen avge ett granskningsyttrande över planförslaget. Av yttrandet ska det framgå om förslaget uppfyller lagkraven vad gäller riksintressen, miljökvalitetsnormer, redovisning av områden för landsbygdsutveckling i strandnära lägen, mellankommunal samordning och bebyggelsens lämplighet i förhållande till människors hälsa och säkerhet samt risken för olyckor, översvämning eller erosion.

#### **Riksintressen**

Riksintressen enligt 3 och 4 kap. miljöbalken behandlas på ett tillfredsställande sätt i den fördjupade översiktsplanen.

#### **Miljökvalitetsnormer**

Miljökvalitetsnormer för luft och vatten behandlas på ett tillfredsställande sätt i den fördjupade översiktsplanen. Då planen behandlar markanvändningsfrågor på en övergripande nivå är det viktigt att frågan om miljökvalitetsnormer i form av påverkan på luft, sjöar och vattendrag hanteras i efterföljande detaljplaneläggning och annan lokaliseringssprövning.

#### **Landsbygdsutveckling i strandnära lägen (LIS)**

Några nya LIS-områden har inte pekats ut och befintliga LIS-områden har beskrivits på ett tillfredsställande sätt.



### **Mellankommunal samordning**

Relevanta frågor avseende mellankommunal samordning har hanterats på ett tillfredsställande sätt.

### **Hälsa och säkerhet, risk för olyckor, översvämning och erosion**

Den fördjupade översiktsplanen behandlar frågor angående hälsa och säkerhet, risk för olyckor, översvämning och erosion på ett tillfredsställande sätt. Då planen behandlar markanvändning på en övergripande nivå är det viktigt att dessa frågor även vidare hanteras i exempelvis framtida detaljplaneläggningar och utvecklingsprojekt. Länsstyrelsen delar kommunens syn på att en samlad riskanalys för Smålandsstenar skulle kunna utgöra ett bra stöd i frågan i det fortsatta arbetet.

### **Beslutande**

Beslut om att avge detta yttrande har fattats av avdelningschef för miljö- och samhällsbyggandsavdelningen Emma Willaredt med samhällsplanerare Elin Bornvall som föredragande.

