

Fördjupning av översiktsplanen i Hestra

Juni 1997



Antagen av Kommunfullmäktige
Kf 1998-02-26 §15

Förord

Framtidstankarna kring Hestras utveckling handlar mycket om kretsloppsperspektiv och demokratifrågor. Under samrådsskedet av fördjupningsarbetet har Gislaveds kommun på flera sätt försökt angripa grundtankarna i agenda- 21, handlingsprogrammet för det 21:a århundradet.

Samrådsprocessen

Genom att driva samrådsprocessen i samarbete med studieförbunden i kommunen har drygt 120 personer aktivt tagit del av underlagen och fördjupningsförslaget. Kommunens tjänstemän har vid flera tillfällen varit ute och suttit med vid diskussionerna i cirklarna. Arbetssättet har uppfattats som mycket positivt från båda håll. Idéer har diskuterats, rykten har rättats till, faktiska förhållanden har förmedlats till kommunen och förståelsen för varandras roller har ökat. Under samrådet hölls tre större möten, ett som information kring "Sydlänsprojektet", ett som ordinarie samrådsmöte samt ett tredje som en djupare diskussion där studiecirkeldeltagarna ställde frågor och hade synpunkter efter att ha studerat förslaget mera ingående. På de svarades sida satt kommunala politiker samt tjänstemän från Vägverket, Banverket och Länsstyrelsen. Därefter lämnades de skriftliga synpunkterna in och den politiska hanteringen har pågått i kommunstyrelsen och arbetsutskottet för planeringsfrågor.

Fördjupning av översiktsplanen, Hestra

Sydlänsprojektet

Under en treårsperiod, som tog sin början första januari -96, studerar Boverket m.fl. statliga myndigheter samt länsstyrelserna i de sju sydligaste länen lokala grupperns möjligheter att påverka samhällsplaneringen i sin närhet. Gislaveds kommun deltar i projektet med Hestra. Arbetet med fördjupningen är integrerat i "Sydlänsprojektet". Gislaveds kommun söker bl a samarbetsformer för framtidens arbete med olika samhällsplaneringsfrågor. En ytterligare del i projektet berör genomförandefrågor. Olika idéer som framkommit skall försöka genomföras med hjälp, eller på initiativ av olika ideella föreningar och organisationer i Hestra. Idéer som kommit fram är bl.a. gc-vägar, utsmyckning av Stationsplan, musikpaviljong, smyckning av centrala Hestra med blommor och hönshus vid servicehuset. Inom den kommunala organisationen har frågan om hur olika ideella initiativ skall bemötas aktualiserats.

Hestraad

1996 innehöll ett kommunalt miljö- och samverkansprojekt, "Hestraad", vars syfte var att komma med förslag till förbättringar som leder den kommunala organisationen mot en uthålligare verksamhet. Fem förvaltningar deltog samt AB Gislavedshus. En rad projekt har genomförts och flera förslag är presenterade. Under 1997 och åren framöver hoppas

projektgruppen att de idéer som plockats fram kan genomföras. En diskussion om olika kommunala förvaltningar och nämnder skall samarbeta och hur exempelvis ansvaret fördelas pågick under första hälften av 1997.

Tillsammans har arbetena med fördjupningen av översiktsplanen, "Sydlänsprojektet" och "Hestraad" hjälpt till att börja attitydförändringen hos kommunala tjänstemän, politiker och Hestrabor kring frågor om kretsloppstänkande och demokrati.

Det fortsatta arbetet med fördjupningen inriktas på att hitta ett bra handlingsprogram med en tydlig prioriteringsordning bland alla förslag som finns i fördjupningen. Hestraborna kommer att vara delaktiga i den processen genom fortsatt verksamhet i studiecirkelarna. De kommer även att få delge sina synpunkter i ett fjärde stormöte under sen sommaren 1997. Den politiska behandlingen kommer att pågå fram till ett slutligt ställningstagande i kommunfullmäktige i slutet av 1997 eller början av 1998. Därefter väntar ett spännande decennium då de flesta av förslagen och målsättningarna skall genomföras tillsammans med Hestraborna.

Förord	2	Dagvatten	31
Fördjupningen av översiktsplanen i Hestra	4	Avfallshanteringen	32
Sammanfattning	5	Energi	33
Kretsloppet! Vad är det?	6	Bostadsbehov och lokalisering	34
Hestras karaktär	7	Verksamhets- och industrilokaliseringen	35
Service	12	Riksintressen, mellankommunala intressen och hälsa och säkerhet	37
Offentlig service	13	Länsstyrelsens granskningsyttrande	40
Turismen	15		
Befolkningsprognos	16		
Kommunikationer	17		
Järnvägen	19		
Vägtrafiksystem	21	Underlagshäften	
Övriga gator	23	1. Hestra bebyggelseutveckling	
Gc-vägar	24	2. Samhällets drivkraft	
Grönstruktur	25	3. Lite kretsloppslära till fördjupad översiktsplan Hestra	
Vattenområden	27	4. Kretsloppet i praktiken	
Vatten i den kommunala infrastrukturen	29	5. Trafik och kommunikationer i och kring Hestra.	
Spillvatten	30	6. Social karaktär, befolkningsprognos och kommunens sociala verksamhet i Hestra.	
		7. Nya bostäder och verksamheter i Hestra.	

Utställningsversion av

Fördjupningen av Översiktsplanen i Hestra

Bakgrund

Den gällande fördjupningen för Hestra är från 1980. Nytt beslut om planen togs i samband med den kommunomfattande översiktsplanen 1990-06-14.

Kommunen har tecknat avtal med Banverket med anledning av de förändringar som planeras för att göra Kust- till Kustbanan mera trafiksäker och anpassad till högre hastigheter. Enligt avtalet skall järnvägs korsningarna prövas i en fördjupad översiktsplan.

Industrin i Hestra utvecklas och flyttningar, nybyggnationer kräver planering för framtida markanvändning på olika områden.

Diskussioner pågår om utveckling av Hestra som turistort, med bl.a. utbyggnad av leder och cykelvägar.

Under våren 1996 hölls samråd på fördjupningen. Bl a deltog över 120 personer i studiecirkelverksamhet.

Syfte

Syftet med planen är att utifrån kretslopps- perspektiv klargöra utvecklingen av infrastrukturen, riktlinjer för utbyggnad av bostäder och industri samt annan markanvändning i orten.

Mål

Siktet skall vara inställt på att utveckla Hestra mot ett ekologiskt hållbart samhälle.

Planperiod

Planeringsperiodens längd skall vara 10 till 15 år.

Organisation

Kommunstyrelsens arbetsutskott tillsammans med byggnadsnämndens presidium utgör ledningsgrupp för arbetet.

Arbetet utförs av en projektgrupp bestående av planarkitekt Irené Ljungskog som är projektledare, stadsarkitekt Sven-Olof Nilsson och planarkitekt Henrik Haglund.

Tidplan

April 1995	Kommunfullmäktige antar planprogram
Maj-november 1995	Planarbete
Januari - maj 1996	Samråd
Sept - Nov 1997	Utställning
Februari 1998	Antagande i kommunfullmäktige

Den här fördjupningen är den första i Gislaveds kommun som lyfter fram kretsloppsperspektivet i den fysiska planeringen. En kommunal målsättning när det gäller miljöfrågor är att först ”stada framför egen dörr”. Det gör att planintentionerna syns tydligast i den kommunaltekniska infrastrukturen.

Värderingsgrunden kommer från ett naturvetenskapligt perspektiv som har givits en humanistisk prägel. Det betyder att förslaget är format utifrån naturens förutsättningar och människans behov.

Genom förslag till ändringar i dag- och spillvattenhanteringen visar kommunen att vattenkvaliteten är av avgörande betydelse i kretsloppssamhället. Grönstrukturens vikt i den förändrade synen på naturen visar sig genom ansvarstaganden i parker och grönområden i och kring Hestra. Bland dessa ansvarstaganden ligger bl a ställningstaganden kring den biologiska mångfaldens betydelse för det ekologiskt hållbara samhället.

Förslaget till nytt övergripande trafiksystem kommer att leda till minskade mängder tung trafik och minskad miljöbelastning samt högre trafiksäkerhet i centrala Hestra men för

slaget kommer också att innebära längre transportvägar och därmed högre energiomställning vilket strider mot kretsloppsprincipens kärna. En avvägning är gjord där trafiksäkerhet, miljöbelastning och mängden tung trafik gjorde att förslaget ser ut som det gör.

Det framtida bostads- och verksamhetsbehovet är alltid svårt att förutsäga. Det är dock av största vikt att ytor reserveras för framtida behov även om det i dagsläget inte föreligger någon efterfrågan. De reserverade områdena öster om Agnsjön och norr om Jutabäcker är valda för att transportavståndet mellan servicefunktioner, arbete och bostad skall bli så kort som möjligt. Kommunen ställer också krav på utformningen och materialvalen i planen. Detta är något som till stora delar bygger på frivillighet hos den som skall bygga. Kommunens roll blir att ge råd och information beträffande materialval och utformningsdetaljer.

Avfallshanteringen är för tillfället inne i ett mellanläge där kommunen inte riktigt råder över situationen. Olika typer av avfall skall hanteras av olika aktörer på marknaden. Den kommunala målsättningen är att så lite avfall som möjligt skall hamna på avfallstippen i Gislaved. En trolig utveck

ling är att organiskt avfall kommer att beläggas med avgifter och skatter.

Energiomställningen har inletts på riksplaneln. Troligt är att kärnkraftsel kommer att beläggas med höjda skatter. De alternativa uppvärmningsformerna kommer att subventioneras vilket gör att den direktverkande el som många hushåll i Hestra värms med kommer att bytas ut. I Hestra finns möjligheten att forma ett alternativt uppvärmningssystem som skulle bli hållbart på längre sikt. Restprodukterna från träindustrin kan bli bränsle i ett lokalt uppvärmningssystem. Kommunen anser att idén är bra och skall uppmuntra den framtida hanteringen av projektet.

Slutsats

Planförslaget visar på grundtankarna i kretsloppssamhället. Om förslagen blir genomförda under planperioden kan man uttrycka det som att siktet är inställt mot ett ekologiskt hållbart Hestra.

Kretsloppsperspektiv ! Vad är det ?

Termen kretsloppsperspektiv kommer från naturvetenskapen. Det handlar i grunden om hur energiflöden och materia, alla atomer och molekyler, fungerar på jorden. Under jordens utveckling har olika material och energi i olika former lagrats i jorden. Naturen har inte behövt dessa för att utvecklingen skulle fortgå. Nerlagringen är en ständigt pågående process som aldrig avstannar. Det som ställt till stora delar av dagens miljöproblem är att vi tar upp lagrade resurser i högre hastighet än vad de lagras ner. Exempelvis tar i upp olja varje år som det tar 1.000.000 år för naturen självt att tillverka !

Den enda organism som klarar av att bygga upp något nytt utan att det blir negativa effekter på omgivningen är den gröna cellen. Eftersom den lever av koldioxid och vatten samt får sin energi från solen påverkar den aldrig jorden negativt. Detta gör att den är livsviktig !

Med utgångspunkt i livsmiljön för de gröna cellerna och de naturvetenskapliga lagar som styr energiomsättning och materia kan vi formulera fyra villkor som måste uppfyllas för att kretsloppsperspektivet skall råda och det ekologiskt hållbara samhället skall bli verklighet.

6

Fördjupning av översiktsplanen, Hestra

Villkoren

1. Ämnen från marken, metaller och olja, får inte spridas i naturen i högre takt än vad naturen klarar av att lagra ner den igen. Exempelvis stopp för gruvdrift och oljeuttag.

2. Ämnen från samhällets produktion får inte systematiskt öka i naturen. Naturfrämmande ämnen måste bort och naturliga ämnen får inte spridas i högre takt än att naturen kan ta hand om dem. Tex användningen av miljöfarliga kemikalier, onaturliga materialblandningar i produkter och för mycket av samma material på ett ställe.

3. Antalet djur och växter samt deras livsmiljöer får inte minskas så att den naturliga biologiska nedbrytningen och produktionen hotas. Vi kan exempelvis inte asfaltera lika mycket i framtiden som vi gjort hittills.

4. De resurser som finns på jorden måste fördelas rättvist så att de mänskliga behoven kan tillgodoses och villkoren 1-3 uppfyllas. Det betyder att vi måste bli bättre på att utnyttja energi och material för att andra skall kunna ta del av samma resurs. Det finns bara en fastställd mängd som vi kan använda.



Socialt

Mindre orter karaktäriseras av att det finns ett väl etablerat socialt nätverk. Hestra är inget undantag. Under åren har nätet utvecklats ur föreningsverksamheten, företagsmentaliteten och församlingarnas arbete. De grupper som inte hittar in i nätverken bör särskilt uppmärksammas.

Den kommunala verksamheten med social anknytning finns inom barnomsorg, skola, kultur, äldreomsorg samt individ- och familjeomsorg.

Bebyggelse

Stationsområdet Hestra grundlades, 1903, i samband med att järnvägen drogs genom Hylteåns dalgång. Stationshuset och "Sjövik" är de äldsta bevarade byggnaderna från nittonhundratalets början. Under de första årtiondena växte orten på båda sidor järnvägen med pensionat och bostadshus.



Fram till andra världskriget var turismen, industrin och järnvägen drivkrafterna bakom Hestras expansion.



Turistnäringen bedrivs idag i huvudsak från stugbyn vid Isaberg och är inriktad mot upplevelseturism där omgivningarna och skidanläggningen är attraktionen.

Huvudinriktningen är att erbjuda upplevelser som inte kräver stora anläggningar och "jippon".



Av de ursprungliga industrierna finns flera kvar på orten. Hestra Inredningar AB, Isabergs AB och Hestra Handsken AB har anor från de första decennierna på seklet.

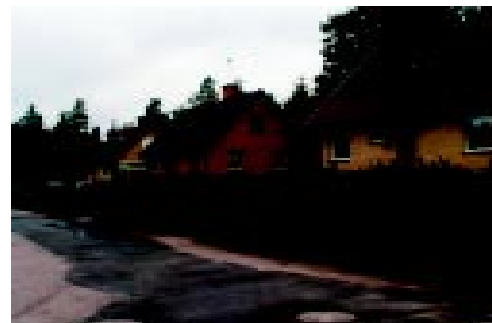
Det bästa exemplet på byggnader från den tidiga industriproduktionen är Hestra träindustriförenings lokaler i korsningen Mogatant - Skolgatan.

1952 bildades, genom kommunsammanslagningar, Södra Mo kommun. Flera bostadsutbyggnadsprogram har genomförts under tiden fram till 1974. Områdena vid Baldersgatan, stora delar av Kyrkobol samt villaområdet vid Blåbärs- och Lingonstigen är exempel på utbyggnader under den nämnda perioden.

Under den dryga tjuugoårsperiod som Södra Mo kommun fanns var det villabebyggelsen som dominerade bostadsbyggandet.

Vanligt förekommande från den här tiden är det röda eller gula tegelhuset i 1½ plan med 45 graders taklutning och längdfasad mot gatan.

Sedan Gislaveds kommun bildades, 1974, har villabyggandet fortsatt och småhuset är den vanligaste bostadsformen i Hestra. Bostadsområdena på Jutabäcken har uppförts i tre etapper där den senaste var färdig i slutet av 1980-talet. Åparken, flerfamiljshus, är den senast färdigställda bostadsbebyggelsen.



Den successiva utbyggnaden av Hestra har satt sin prägel på samhället. Mångfalden av arkitektoniska stilar och uttryck bildar en kulturhistoriskt intressant tätort vars identitet just ligger i stilblandningarna.



Lagen säger:

Byggnader ska placeras och utformas på ett sätt som är lämpligt med hänsyn till stads- eller landskapsbilden och till natur- och kulturvärdena på platsen. Byggnader skall ha en yttre form och färg, som är lämplig för byggnaderna som sådana och ger en god helhetsverkan. (Plan- och bygglagen (PBL) 3 kap 1§.)

Tillbyggnader, ombyggnader och andra ändringar av en byggnad skall utföras varsamt så att byggnadens särdrag beaktas och dess byggnadstekniska, historiska, kulturhistoriska, miljömässiga och konstnärliga värden tas till vara. (PBL 3 kap 10§.)

Byggnader, som är särskilt värdefulla från historisk, kulturhistorisk, miljömässig eller konstnärlig synpunkt eller som ingår i ett bebyggelseområde av denna karaktär, får inte förvanskas. (PBL 3 kap 12§.)

Mål

- Hestra skall behålla mångfalden i bebyggelsen
- Bebyggelsen skall vårdas genom ett förebyggande arbete tillsammans med Hestraborna
- Byggnader skall lokaliseras och placeras så att energiomsättning och transportbehov minimeras.

Konsekvenser

- *Kommunen måste få en aktivare roll som rådgivare och informationspridare.*
- *Ett aktivt samarbete mellan olika kommunala förvaltningar och intresseorganisationer i Hestra måste utvecklas för att mångfalden skall kunna bevaras.*
- *Byggnaderna skall, så långt det är möjligt, uppföras i material som produceras på ett sätt som inte leder till en systematisk uttömning av jordens naturresurser. Dvs. naturmaterial av tex. trä, tegel, sten och lera.*

Riktlinjer som tas bort ur den kommun-omfattande översiktsplanen.

- *Förtätningar i centrum längs Mogatan med 2-våningsbebyggelse och inredda vindar är önskvärt.*
- *Stationsområdet är dåligt utnyttjat och bör rustas upp med centralt torg och bostäder/lokaler.*

Byggnader av särskilt värde i Hestra

Järnvägsstationen



Huset har både ett välbevarat inre och yttre.
Stationen är värd att skydda.

”Sjövik”, Mogatan

Husets yttre beskriver byggnadstraditionen från sekelskiftet. Exteriören är värd att skydda.



Mogatan 8

Hestras sista opåverkade hus med modernistiskt idéal. Tanken var att släppa in ljus och luft i byggnaderna därav de släta ytorna och de stora fönstren. Huset är intressant både exteriört och interiört.



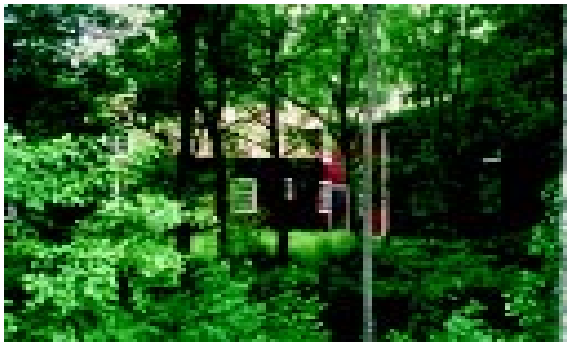
Norra Hestra kyrka/kyrkby.

Hela miljön kring kyrkan har anor från medeltiden.
Den kulturhistoriska miljön skall skyddas i detaljplan.



Hestra träindustrieförening, korsningen Mogatan - Skolgatan.

Det sista exemplet på de tidiga
industrilokalernas utseende i Hestra.
Byggnaden är i gott skick och värd att skydda.



Järnvägsgatan 2

Välbevarad 1930-talsbyggnad i puts med tydligt
markerade fasaddetaljer. Byggnadens exteriör skall
skyddas.



Paljo, Byvägen

Byggnaden innehåller intresanta detaljer, exempelvis tak-
utformning och utanpåliggande skorsten, som skall
skyddas vid förändringar av
bygganden.



Service

Allmänt

Hestra är huvudort i norra delen av Gislaveds kommun. Därmed fungerar Hestra som servicecentra för tätorten och omlandet både när det gäller offentlig och kommersiell service.

I Hestra finns ett ganska brett busutbud vad gäller kommersiell service. Två dagligvarubutiker, bank, Postverksamhet, ett flertal detaljister och centralt placerad bensinstation. Posten har flyttat in i en nybyggd entré till Konsum vilket gör att servicefunktionerna koncentrerats mot Rixibaren, Konsum och det nya "miniresecentrat" på stationsplan.

Kommunen har intresse av att den kommersiella servicegraden består men kommer inte att subventionera verksamheter som inte bär sig ekonomiskt.

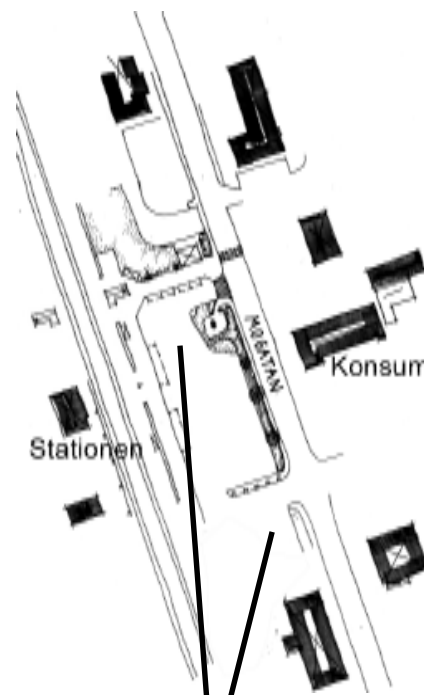
En del i basservicen är möjligheten att använda sig av informationsteknologin. Både den mobila och den nätverksanslutna telekommunikationen är viktig för utvecklingen av Hestra.

Mål

- Hestra skall förbli huvudort i norra delen av Gislaveds kommun.
- Den offentliga och kommersiella servicen bibehålls och utvecklas.
- Mogatan skall vara centrum för den kommersiella servicen.
- Genom upprustning av centrum skall kommunen underlätta för en positiv utveckling av de kommersiella servicefunktionerna.
- Kommunikationerna skall underlättas med hjälp av ett "miniresecentrat" på stationsplanen.
- Det skall vara möjligt för företag och allmänhet att använda sig av informationsteknologin.

Konsekvenser

- *Det krävs ett helhetsgrepp på de centrala delarna av Hestra för att möjliggöra satsningar som leder till ett bredare serviceutbud i samhället.*
- *Upprustning av Mogatan så att trafikmängd och hastighet hålls nere.*
- *Kommunen, måste i samarbete med lokala företrädare, "polera den pärla" som Hestra utgör.*
- *Kommunen måste utveckla sin roll i informationssamhället.*



Ytorna kring Stationsplan skall avsättas som allmän platsmark i kommande detaljplan.

Barnomsorg

Ca 145 barn har tillsyn i olika former av omsorg i Hestra. Solkullens daghem 36 barn, Östergatans daghem 20 barn, 5 dagbarnvårdare 30 barn, Isabergskolans fritidsklubb 36 barn och Missionskyrkan 21 barn. För närvarande räcker platserna för att täcka behovet. Antalet 0-6-åringar förväntas sjunka något under planperioden.

Under 1997 kommer ett tillfälligt behov att åtgärdas med lokaler på Milstensvägen.

Skola

Isabergskolan bedriver låg- och mellanstadieundervisning i åldersblandade klasser. Antalet förstaklassare kommer att variera under planperioden men det totala elevunderlaget förblir relativt konstant.

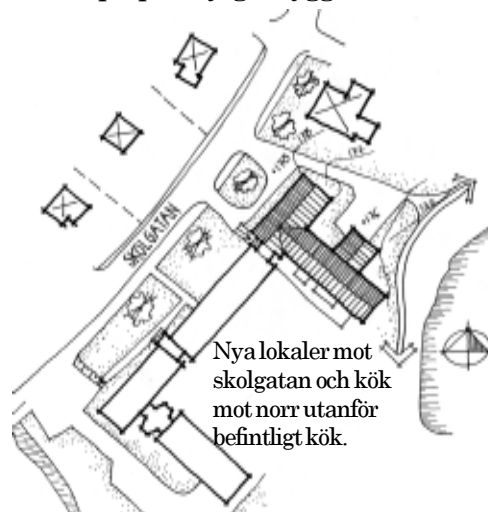
Dagens högstadie- och gymnasieelever bussas till Anderstorp respektive Gislaved.

Kring Isabergskolan finns byggbar mark. Denna möjliggör en expansion av skolverksamheten ifall en omorgansiation, som kräver större ytor, blir aktuell. I första hand skall ett eventuellt behov lösas inom befintlig fastighet.

Köket på skolan gör det svårt att uppnå Skolplanens målsättning om mer egenlagad mat i verksamheten. Det är angeläget att se över den totala mathantering i Hestra.

Trafiksäkerheten utmed Skolgatan är inte tillräckligt hög. Under 1997 skall åtgärder utföras så att elever från västra sidan järnvägen får en säkrare skolväg.

Exempel på möjlig utbyggnad



Mål

- Full behovstäckning skall finnas inom barnomsorgen.
- Lokalisering av nya barnomsorgsplatser prövas om/ när behov uppstår.
- Skolverksamheten skall utvecklas utifrån Isabergskolans ram.
- Personella resurser skall prioriteras före fler/större lokaler.
- Elevernas skolväg skall göras trafiksäkrare med separata gc-vägar och säkrare övergångsställen.
- Antalet skolskjutsar bör minimeras.
- Under 1997 skall en översyn göras angående köksfunktionerna i Hestra.

Konsekvenser

- Gång- och cykelvägar med trafiksäkra övergångsställen längs elevernas skolvägar.
- Skolverksamheten i Hestra måste vara flexibel så att förändringar i omfattningen är genomförbara.
- Kommunen måste utreda ifall de högre årskullarna kan gå kvar i Hestra.



Äldreomsorgen

I Hestra tätort med omland finns drygt 350 personer som är 65 år eller äldre. Andelen 80-åringar och äldre förväntas att öka under planeringsperioden. Hestragårdens servicehus innehåller 30 lägenheter. Kommunen köper ytterligare platser på Linneagården och Furuhill. Under en övergångsperiod kommer ombyggnadsarbeten för att skapa fler platser på Hestragården att vara nödvändig. På längre sikt behövs en utökning av verksamheten i Hestra.

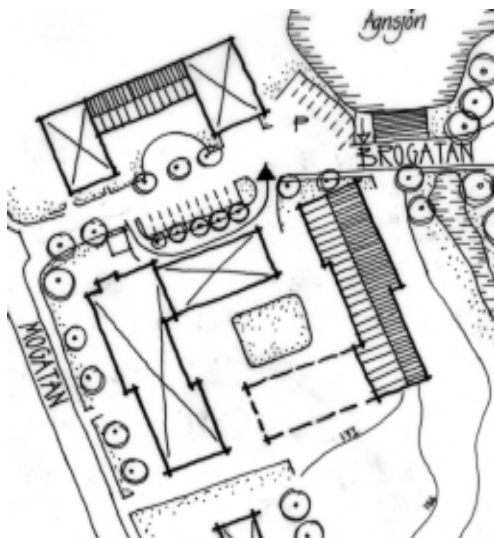
Vid ett ökat lokalbehov skall detta lösas i anslutning till Hestragården. I första hand inom befintlig fastighet.

Ett exempel på möjlig lösning.

Det gamla kommunkansliet byggs om till tre lägenheter och marklägenheterna mot Hylteån ersätts med nya yteffektivare lokaler.

Mål

- 30% av de personer som är 80 år eller äldre ska kunna erbjudas plats i servicehus, ålderdomshem eller i gruppbostad.
- Som äldre ska man kunna bo kvar på hemorten.
- Kommunen ska erbjuda en attraktiv äldrevard där Hestras vackra omgivningar ska användas i rekreationssyfte.



Konsekvenser

- Utbyggnad av Hestragården eller annan anläggning.
- Totalt behövs 40-50 platser i äldreboende i Hestra.
- Mer utbildad personal som ges tid till förebyggande rekreationssorg.

Kulturen

Det kulturpolitiska programmet poängterar att hela kommunen skall få del av kulturutbudet. Verksamheten i Hestra är koncentrerad till biblioteket vid Åparken och har den fördelen att det är centralt placerad. Eftersom Åparken skall utvecklas mot en social mötesplats kommer biblioteket att även i framtiden ha en bra placering.

Mål

- Biblioteket skall användas som social och kulturell samlingsplats i Hestra.
- Biblioteket skall utveckla sin roll som informationsspridare genom bl. a. modern informationsteknologi.

Allmänt

Redan före sekelskiftet var Isaberg känt som turistmål. Med hjälp av järnvägen utvecklades verksamheten under de första decennierna på 1900-talet. Både sommar och vinterturism är idag välutvecklade vid Isaberg. Turistverksamheten har karaktären av upplevelseturism vars mål är att erbjuda upplevelser av den storslagna natur som omgivningarna erbjuder. Anläggningen drivs av stiftelsen Isabergstoppen och ligger i naturreservatet Isaberg som är avsatt som naturreservat för friluftsliv. Reservatet ingår i det större riksintresseområdet kring Isaberg vilket är avsatt med samma syfte som reservatet. Skidanläggningen och golfbanan vid Nissafors bruk betyder mycket för turistnäringen i kommunen.

Sambanden mellan Hestra och Isabergsområdet är viktiga och skall förtydligas under planeringsperioden. Kopplingar skall göras med hjälp av skidspår, vandringleder och gång- och cykelvägar. På sikt är det önskvärt med hämtning/ avlämning vid tåget.

Mål

- Turismen skall ses som en del i Hestras näringslivsstruktur.
- Näringsgrenen ska vara inriktad mot upplevelseturism.
- Turismen skall vara lagom stor så inte omgivningarna slits av besökarna så att attraktiviteten äventyras.
- Kontakten mellan Hestra och turistanläggningarna vid Isaberg och golfbanan skall stärkas.

Konsekvenser

- *Förändringar i omfattningen ska förankras hos kommunen, Länsstyrelsen berörda fastighetsägare och övriga intressenter.*
- *Kopplingar mellan tätorten och Isaberg måste göras, exempelvis spårssystem, g-nät, transporter och offensiv marknadsföring*



Befolkningsprognos

Allmänt

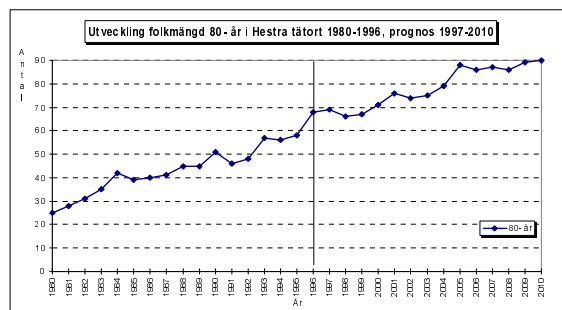
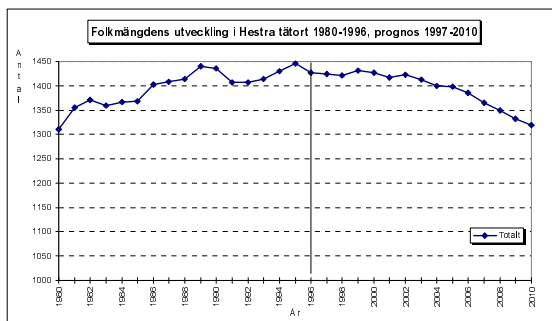
Under seklet har befolkningsutvecklingen varit starkt påverkad av järnvägen och industrins expansion. Kring sekelskiftet var Norra Hestra tredje största socken i området. Både Stengårdhult och Öreryd var större. Idag bor 2/3 av befolkningen i hela området i Hestra tätort. Invånarantalet är i dagsläget stabilt kring 1450 personer.

Antalet förskolebarn kommer att minska under större delen av perioden medan grundskolebarnen är inne i en ökning som kommer att vända efter sekelskiftet. Ungdomarna kommer att bli färre till efter sekelskiftet då en återhämtning sker. Gruppen yngre medelålders minskar kraftigt under första decenniet på 2000-talet medan de äldre medelålders stadigt kommer att bli fler under hela perioden. De yngre pensionärerna kommer att öka i en allt högre hastighet. De äldre pensionärerna har en jämnare ökning som fortgår genom hela planperioden.

Befolkningens storlek och sammansättning är viktig för att underlaget för social samvaro, ortens serviceutbud och verksamheternas utveckling ska blir positivt.

Konsekvenser

- *Totalt måste utbildningsnivån i Hestra följa den övriga utvecklingen.*
- *Det behövs mötesplatser som främjar den sociala samvaron för alla grupper i samhället.*
- *Kommunen måste bevaka att servicegraden till ortsbefolkningen bibehålls på hög nivå.*



Allmänt

Hestra utgör huvudort i norra delen av Gislaveds kommun. Som sådan har den funktionen som kommunikationscentra i området. Detta förstärks ytterligare av att järnvägen passerar genom samhället. Kommunen anser att det i framtiden finns goda förutsättningar för en bibehållen och utvecklad kollektivtrafik i hela kommunen. Hestra har en framskjuten position som hela kommunens ansikte mot Kust- till Kustbanan.

Kommunen anser vidare att minskat bilresande leder mot en bärkraftig ekologisk utveckling.

Informationsteknologin blir ett allt viktigare kommunikationsmedel. Kommunen anser att informationsteknologin skall användas i syfte att minska avstånden mellan enskilda, företag, myndigheter, institutioner och utbildningsväsendet. Ett exempel är distansarbete.

Mål

- Hestra är kommunens angöringspunkt vid Kust - till Kustbanan.
- Antalet avgångar med kollektiva transporter skall bibehållas och utvecklas. Detta gäller både tåg och buss.
- Sambandet mellan tåg och buss skall stärkas.
- Stationsplanen skall fungera som "mini-resecentrum".
- Informationsteknologin skall göras tillgänglig för alla i syfte att underlätta för arbete, utbildning och informationsutbyte.
- Informationsteknologin skall användas i syfte att minimera transportbehovet.

Konsekvenser

- *Kommunen kommer inte att klara av kretsloppsperspektivet när det gäller den största enskilda föroreningskällan, fordons-trafiken men den lokala miljösituationen förbättras.*
- *Hestra blir en mycket viktig angöringsort till järnvägen från hela kommunen.*
- *Kopplingen mellan busstrafiken och järnvägstrafiken måste bli bättre i Hestra.*
- *Kommunen måste hitta sin roll inom informationsteknologiområdet.*

Persontransporter

Huvuddelen av resenärerna från/ till Hestra utgörs av elever till högstudier och gymnasieskolan i kommunen. När skoltransporterna samordnas med övrig trafik är de högre prioriterad än kopplingen till järnvägen för övriga resenärer. För närvarande finns 9 tågstopp och 27 busstopp att använda sig av. Kommunen tycker att det i framtiden ska gå att resa kollektivt till/från tågen i Hestra men att det under de närmaste åren inte går att förverkliga till 100% därför att trafikunderlaget är för litet.

Under 1997 finns utrymme till förbättringar i kopplingen mellan tåg och buss.

Mål

- *Kommunen skall verka för att de kollektiva persontransporterna utvecklas till ett attraktivt alternativ till bilen.*

Konsekvenser

Inom områdena komfort och restid måste de kollektiva persontransporterna förbättras. Kommunen måste vara drivande i arbetet.



Godstransporter

Paketgodshantering avvecklades i Hestra samtidigt som stationen lades ner 1991.

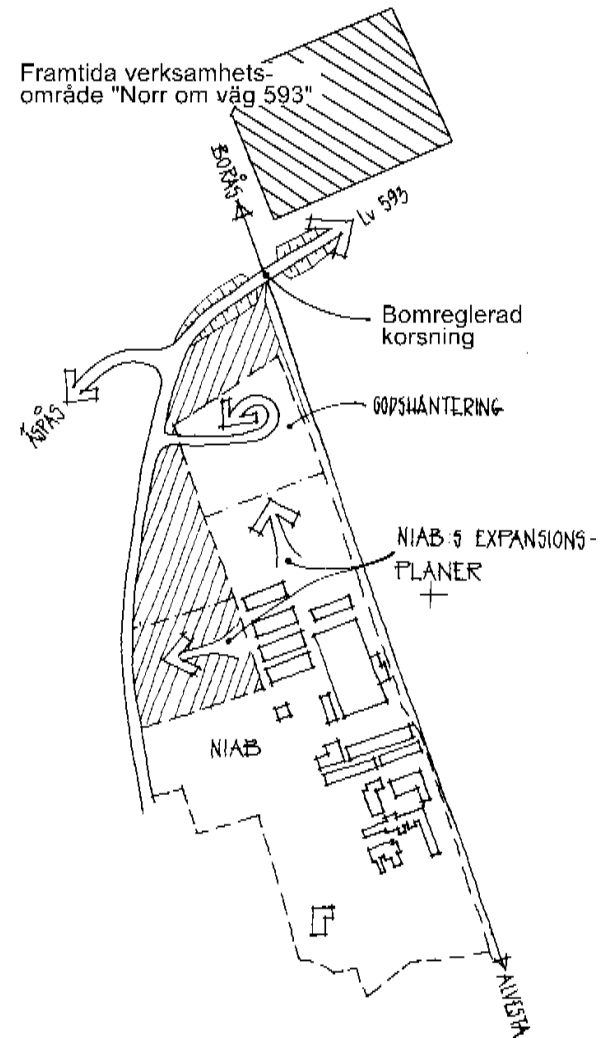
NIAB har ett fungerande stickspår till järnvägen. Under 1994 skickades det ca. 300 godsvagnar från företaget. I regionen finns ett stort underlag för godstransporter på järnväg. Underlaget utgörs till största delen av det stora antal småindustrier som finns i området. Kommunen anser att godstransporter på järnväg minskar behovet av tunga transporter på vägarna i och kring Hestra vilket leder till en säkrare trafiksituation och mindre miljöpåverkan i planområdet.

Mål

- Godshantering på järnväg skall utvecklas.
- Reservera ett markområde i norra delen av Flodala i anslutning till NIAB:s stickspår.

Konsekvenser

- *Isamarbete med högskolor, universitet och regionens näringsliv utreda underlaget för utökad godshantering på järnvägen.*



Teknisk standard och säkerhet

Kust - Kustbanan rustas upp för att klara persontransporter i 160 km/h och godstrafik i 120 km/h. Det långsiktiga målet är 200 km/h på Kust till Kustbanan. I arbetet ingår byte av banöverbyggnad, kontaktledningar och signalsystem. En övergripande målsättning är att minimera antalet plankorsningar utmed banan för att höja säkerheten och minska antalet olyckor. Signalsystemet är inte anpassat för att klara olika hastigheter på banan varför långa väntetider kan uppstå vid bomförsedda plankorsningar.

I Hestra med omgivning finns sex övergångar som är föremål för Banverkets och kommunens intresse i ovan nämnda arbete. Kommunen har tecknat avtal med Banverket om den framtida hanteringen av fem av övergångarna.
(Skidspårsövergången mot Äspås drivs i eget projekt.)

Enligt avtalet ska en stängning av övergången vid Ringvägen prövas i detaljplan, gångpassagen vid stationen byggas, klar i nov. 1995, vägport vid Byvägen/Skolgatan utredas, övergången v. 593 mot Äspås göras säkrare och Gislavedsledens korsning med banan lösas.

Förslag till åtgärder

Gislavedsleden skall passera under järnvägen i Hylteåns passage. Ringvägen prövas i detaljplan under 1996-97. Möjlig ersättning är en ny gångbro. Undergången vid stationen är klar. Korsningen Byvägen/ Skolgatan - Järnvägen görs planfri, med separata gc-vägar, som bilport. Äspåsövergången bomregleras.

Kommunen ser positivt på standardhöjningen av och satsningen på järnvägen.

Säkerhetsavstånd

För närvarande råder osäkerhet kring vilka säkerhetsavstånd som ska gälla till järnvägen vid ny bebyggelse. Den kommunomfattande översiktsplanens riktlinjer medger bostäder och lokaler på nuvarande stationsområdet. Om byggnation blir aktuell intill järnvägen får säkerhetsavstånd prövas i detaljplan.

Mål

- Järnvägens standard och säkerhet skall anpassas efter människans krav och Hestras förutsättningar.
- I samarbete med andra kommuner och övriga intressenter påverka Banverket så att signalsystemet klarar olika hastigheter i framtiden, så att väntetider vid övergångar kan minimeras.
- Avtalet med Banverket, om övergångarna i och kring Hestra, skall uppfyllas. (För förslag till lösningar se "Vätrafiksystem" nedan.)
- Utreda säkerhetsavståndet med berörda myndigheter.

Konsekvenser

- *Kommunen måste vara pådrivande i arbetet med passagerna av järnvägen.*
- *Bullerskydd måste byggas ut med järnvägen*

Passager av järnvägen

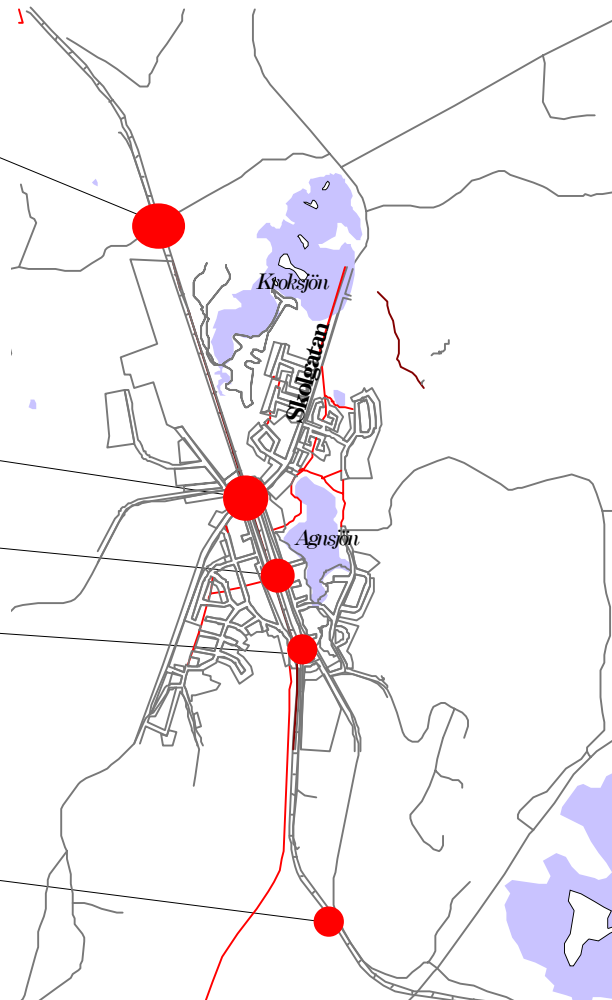
Bomreglerad korsning

Planskild korsning.

Planskild gångpassage.

Stängning av Ringvägen.

Planskild passage mella Kust till Kustbanan och Gislavedsleden.

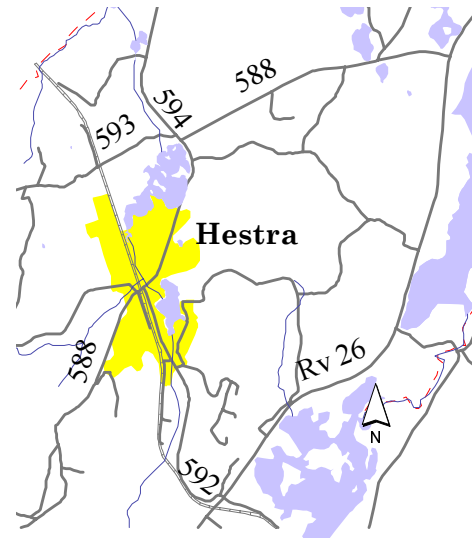


Allmänt

Det övergripande vägnätet består av väg 26 Nissastigen, väg 588, väg 592, väg 593 och väg 594. Genom Hestra passerar ett stort antal tunga fordon, lastbilar och bussar. Den största målpunkten är Flodala industriområde i norra delen av samhället. En ansevärd mängd av trafikbelastningen i Hestra är genomfartstrafik på väg 151, väg 592 och väg 588 mellan Gnosjö och Grimsås. Antalet tunga fordon genom Hestra uppgår på Mogatan till 250 st/ dygn och förväntas att öka. Kommunen anser att belastningen är hög.

Mål

- Genom en långsiktigt hållbar vägtrafikstruktur skapa förutsättningar för högre trafiksäkerhet, lägre miljöbelastning och en vackrare genomfart av centrala Hestra.
 - Förenkla godstransporterna till Flodala industriområde.
 - Lösa järnvägsövergångarna enligt intentionerna i avtalet med Banverket.
- A. Stängning av Ringvägen
B. Planskild korsning vid Byvägen - Skolgatan.
C. En förbindelseänk mellan väg 593 och Flodalavägen.



Förslag till övergripande vägtrafiksystem

Målsättningen är att drastiskt minska antalet tunga fordon i det centrala stråket Mogatan - Skolgatan. Bland flera viktiga punkter kan området framför Isbergsskolan nämnas. Färre tunga fordon leder till högre trafiksäkerhet och lägre miljöbelastning i samhället.



Åtgärderna

Nyckeln till det övergripande trafiksystemet ligger i korsningen mellan järnvägen och Byvägen/Skolgatan. Som en del i avtalet mellan Gislaveds kommun och Banverket ska säkerheten höjas där. För att uppnå maximal säkerhet anser kommunen att en planskild korsning måste byggas. Plankorsningen är motiverad för att säkerställa fri passage av järnvägen. Den skall utformas så att räddningstjänstens fordon kommer under, 3,6 meters höjd.

Den tunga trafiken till Flodala industriområde ska i största möjliga mån trafikera en ny väg från vägen till Äspås, väg 593.

Vid Äspåsövergången skall det att byggas en bomreglerad korsning för att höja trafiksäkerheten i järnvägs-korsningen.

Söderifrån kommande tung trafik till Flodala industriområde och vidare mot Grimsås skall genom skyltning vid "vägporten", korsningen väg 26/ väg 151, och ombyggnad av Mogatan hänvisas att köra norrut till Nissastigens, väg 26:s, korsningen med väg 588. Södergående trafik från Grimsås hänvisas på samma sätt till Nissastigen från korsningen väg 593/ väg 588/ väg 594.

Korsningen väg 593/ väg 588/ väg 594 bör byggas om så att trafiken inte leds in i Hestra.

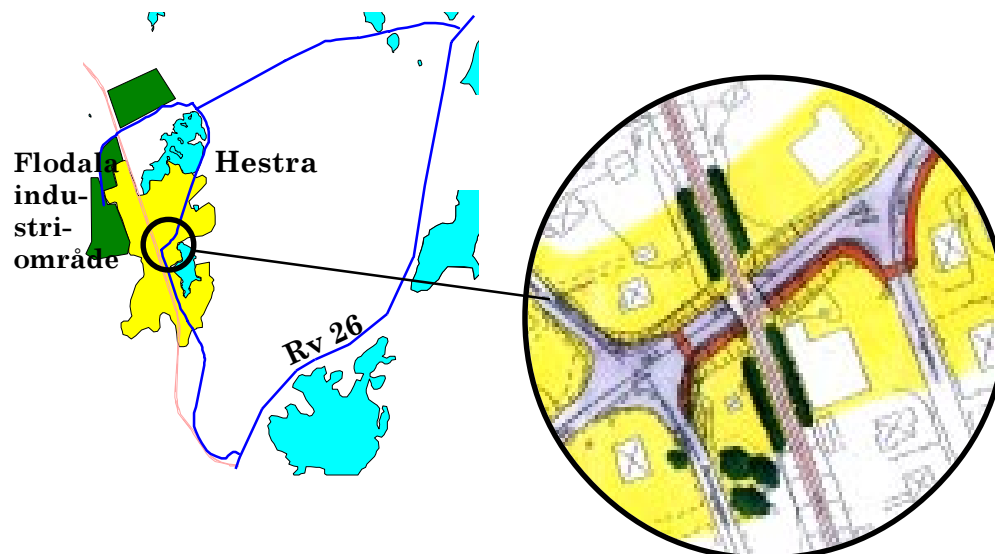
Järnvägsövergången vid Ringvägen skall stängas då överfarten ligger inom bangårdsområdet och utgör en stor säkerhetsrisk för både boende och tågtrafiken.

En möjlighet för en eventuell gångbro vid nuvarande Ringvägs övergången skall säkerställas för att garantera rörelsefrihet för boende och trafiksäker väg till arbetsplatser på båda sidor om järnvägen.

Konsekvenser

- Trafikbelastningen i centrala Hestra kommer att minska.
- Trafiksäkerheten höjs och miljöbelastningen sänks utmed Mogatan och Skolgatan.
- Transportvägen för tunga fordon till Flodala industriområde kommer enligt förslaget att bli längre än dagens.
- Trafikemissionerna kommer att öka i området kring Hestra.
- Fastigheterna kring den föreslagna "bilporten" i Byvägen/ Skolgatan påverkas endast i mindre omfattning.
- Korsningen Mogatan/ Skolgatan måste göras trafiksäkrare.

- Järnvägsövergången vid Ringvägen skall prövas i ett detaljplaneförfarande.
- Ringvägsövergången kan inte stängas förrän "bilporten" i Byvägen/ Skolgatan är byggd.
- Stängningen av Ringvägsövergången medför att ca 600 fordon/dygn flyttas från Ringvägen till Mogatan.
- Cirka 150 oskyddande trafikanter/daghänvisas till undergången vid stationen istället för passagen vid Ringvägen.
Genomförandet bygger på ett samarbete mellan Gislaveds kommun, Vägverket, Banverket och Hestraborna.



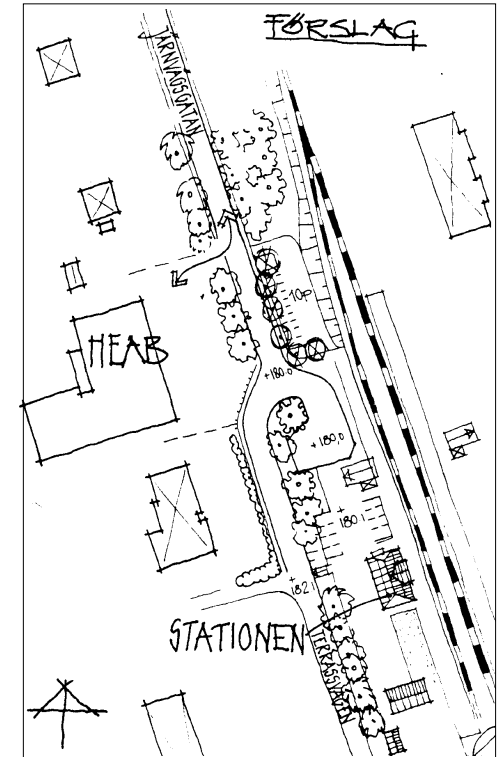
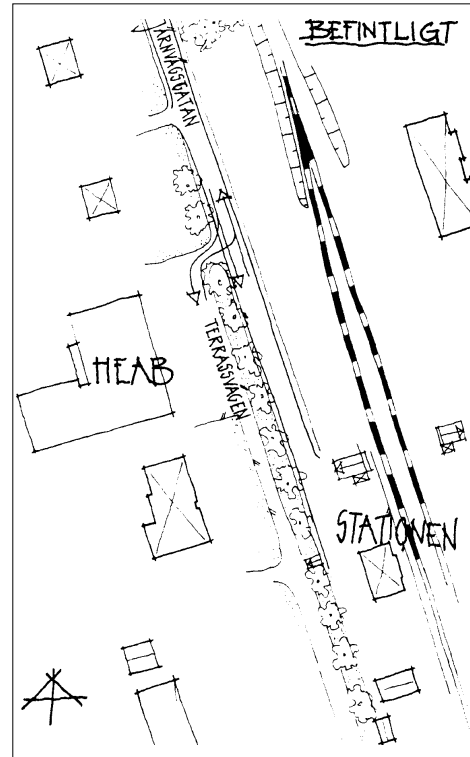
Det interna gatunätet i Hestra ägs av Vägforeningen men förvaltas av Gislaveds kommun. Mogatan (v.592) Skolgatan (v.588) och Järnvägsgatan har Vägverket som huvudman. Gatusystemet fungerar i huvudsak bra. Länken Terrassvägen/ Järnvägsgatan kommer att bli viktigare i framtiden om järnvägsövergången vid Ringvägen stängs. Idag ligger gatorna parallella i plan och passagen över HEAB:s parkering och lastningsytor kommer bli allt mer komplicerad vid ökade trafikmängder. Framkomligheten måste förbättras.

Mål

- Förbättra framkomligheten och trafiksäkerheten i länken Järnvägsgatan/Terrassvägen för att avlasta de norra delarna av Ringvägen.

Konsekvenser

- Länken Terrassvägen/Järnvägsgatan blir en tydligare och trafiksäkrare del i gatunätet på västra sidan av järnvägen som underlättar trafikflödet på Kyrkobil.



GC-vägar

Allmänt

De befintliga gång- och cykelvägarna i Hestra ligger i natursköna stråk vilket gör att de är flitigt utnyttjade. Problemet är att de inte ligger där folk behöver dem för sina dagliga transporter. Cykeltrafiken är en betydande del av trafiken på Mogatan och Skolgatan. Kommunen inser problemet och anser att cykelvägar ska byggas utmed Mogatan och Skolgatan till Isamons idrottsplats. Kommunen anser vidare att om fler ställer bilen hemma och cyklar till jobbet bidrar det till högre trafiksäkerhet och lägre miljöbelastningar.

Under senhösten 1995 byggdes cykelväg mellan Båraryd och Hestra på den gamla banvallen. Den nya cykelvägen är den första länken i ett cykelsystem där Hestra ska knytas till Gislaved, stugbyn vid Isaberg och golfbanan vid Nissafors. Problemen är att både Kust - Kustbanan och Nissastigen (v.26) måste korsas ifall hela systemet ska fungera. Banvallen går att passera där Hylteån rinner genom banvallen och Nissastigen kan passeras vid undergången för rastplatsen vid Isaberg.

Kommunen anser att ett utbyggt cykelsystem i och kring Hestra positivt bidrar till ett rörligare friluftsliv, säkrare framkom

lighet för oskyddade trafikanter, tydligare kontakt mellan turistanläggningarna kring Isaberg och Hestra samt ger boende och besökare möjligheten att uppleva den vackra naturen i omgivningarna.

Förslag till cykelvägssystem

Från Gislavedshållet anslut ny gc-väg till östra sidan av infarten till Hestra genom en passage av järnvägen där Hylteån rinner under banvallen. En plankorsning med farthinder leder gctrafiken över infarten, väg 592. Från stugbyn kommer gc-vägen längs bergets sluttning. Cykelvägen fortsätter därefter mot Hestra på den befintliga vägen parallellt med infarten. En bit behöver nyanläggas innan gc-vägen når Mogatan vid uppfarten till Isaberg. Vid det slutliga valet av lösning skall även möjligheten att använda Metallgatan tillsammans med ny väg till hålet i banvallen studeras. Genom centrala Hestra ligger gc-bana på båda sidor av Mogatan. I korsningen med Skolgatan möter den en gc-väg från Kyrkobol. Fram till Isabergsskolan och sedan över till norra sidan av Skolgatan. Från Skolgatan-Baldersvägen till Isamon på nordvästra sidan av vägen till Grimsås.

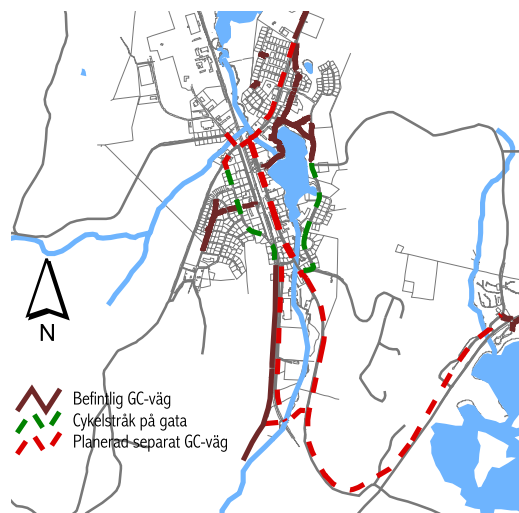
Under 1997 kommer ett första steg med åtgärder utmed Mogatan att genomföras.

Mål

- Separat cykelväg skall byggas utmed Mogatan och Skolgatan.
- Hela GC-systemet Gislaved - Hestra - Stugbyn - Golfbanan skall byggas.

Konsekvenser

- Fler får möjligheten att välja cykeln framför bilen. Åtgärderna leder till en trafiksäkrare miljö för oskyddade trafikanter. Kommunen visar att kretsloppsperspektivet använts i planeringen av det framtida trafiksystemet
- Den befintliga vägen söderut utmed banvallen skall vara kvar men kommer att ha lägre standard.



Grönstruktur, parker, grönområden, skogspartier

Allmänt

Hela Hylteåns dalgång sjuder av grönska. Skogen och bergssluttningarna dominerar landskapsbilden tillsammans med Kroksjön och Agnsjön. Med kretsloppsperspektivet i planeringen är grönstrukturen en mycket viktig del i helheten.

Grönstrukturen tilldelas i huvudsak tre uppgifter.

- Vara en plats för socialt umgänge med rekreation, upplevelser och friluftsliv.
- Klara de ekologiska värdena med biologisk mångfald för att den ständigt pågående, och nödvändiga, biologiska nedbrytningsprocessen inte ska äventyras.
- Visa den kulturhistoriska utvecklingen i området.

I Hestra utgörs den kulturhistoriska aspekten av kyrkogården och det är de två övriga aspekterna som framträder tydligast i resten av tätorten. Kommunen anser att grönstrukturen är en resurs som inte går att ersätta i ett samhälle som siktar på att nå en bärkraftig utveckling. Därför är grönstråken från Sandbäckens dalgång, utmed Hylteån, norrifrån genom bostadsområdena på Jutabäcken och österifrån med Isaberg som utgångspunkt mycket viktiga att värna om.

Mål

- Skogspartierna skall ges möjlighet att i sammanhängande stråk leta sig in i de centrala delarna av Hestra.
- Hylteåns sträckning genom Hestra skall vara det största sammanhängande stråket genom tätorten.
- Ny bebyggelse skall inte lokaliseras så att kontakten mellan den nuvarande bebyggelsen och omliggande skogsområden skärs av.
- Grönområden skall finnas kring hela Agnsjön.

Konsekvenser

- *Hylteåns sträckning måste säkras i både befintliga och kommande detaljplaner.*
- *Området kring Sandbäcken avförs helt från framtida exploatering.*
- *Det måste finnas sammanhängande grönstråk genom bebyggelsen. Dessa kan finnas både på kommunal mark och hos privata fastighetsägare.*
- *Den kommunala hanteringen av grönytor måste tilldelas resurser så att tillräcklig kvalitet uppnås.*
- *Stationsplan, centrum och sträckan utmed Mogatan måste bli grönare.*

Parker

Människan mår bra av att uppleva grönska. Hestra med omgivning har stora kvaliteter och fyller nästan helt behovet redan idag. Vissa förändringar och satsningar sätter dit "pricken över i:et". En utveckling av Åparken i syfte att knyta ihop ett parkstråk mellan Mogatan och Isabergsskolan med säker gångväg till bibliotek och god kontakt med Agnsjön. En liten terrass i södra änden av Agnsjön för att Hestragårdens patienter skall kunna ta del av omgivningarna. En mindre plats i anslutning till det upprustade torget och kommunikationscentrat på stationsplan för att erbjuda en stunds vila.

Sociala mål

- Hestra skall kunna erbjuda attraktiva områden för lek, rekreation och friluftsliv.
- I Hestra skall det finnas grönområden av hög kvalitet med god tillgänglighet för alla grupper i samhället.

Biologisk mångfald

Mängden av olika djur och växter är av avgörande betydelse för hur väl naturen kan ta emot och bryta ner biologiskt material från naturen och samhällets produktion. En förutsättning för att skapa livsmiljöer för olika arter är att det finns olika typer av levnadsplatser för dem. Exempelvis olika skogstyper, ångar, hagar, åraviner, villa-trädgårdar, kommunala parker och vattenområden. Äldre villaträdgårdar innehåller ofta väldigt många olika arter varför de är av särskild vikt. Hestras villaträdgårdar uppvisar en växtprakt som ger ett bra underlag för den biologiska mångfalden. Det viktiga är att det finns ett rikt utbud av olika växter och djur samt olika typer av livsmiljöer för dem. I det avseendet är Hestras villaträdgårdar en resurs som bör bevaras.

Ekologiska mål

- Kommunen skall utveckla förvaltningen av grönytorna så att den biologiska mångfalden utvecklas.
- Åparken och grönstråket kring Hylteån skall vara högst prioriterat



Allmänt

Hylteån, Agnsjön, Kroksjön och Sandbäcken är tillsammans med grundvattenförekomsten de viktigaste vattenområdena i Hestra.

Ytvattenkvaliteten i systemet är tillfredsställande. Hylteån är mycket näringsrik. Utsläpp sker från reningsverken i Grimsås och Hestra, metallindustrin och från det kommunala dagvattennätet. Kväve och fosforhalterna stiger konstant sedan lång tid tillbaka. De syretärande ämnena har gett upphov till en svag syresituation i ån. Vattnets försurningsmotståndskraft är relativt god. Tungmetaller förekommer i ån. Högst är halterna av nickel, bly, koppar, kadmium och zink. Olika orkidéarter och örting finns i systemet dock inte inom tätortsgränserna.

Den kommunala badplatsen vid Kroksjön är en viktig målpunkt i Hestra. Badvattnet håller hög bakteriologisk kvalitet men är inte Hestrabornas förstaval som badplats. Öreryd ger totalt en större upplevelse.

Vattenområdena är en mycket viktig del i landskapsbilden i Hestra med omnejd. Det är av största vikt att vattenytorna hålls öppna för att det visuella intrycket ska vara

tilltalande. Det näringsrika vattnet gör att vattenväxter hotar att ta över de öppna vattenytorna. Ett näringsrikt vatten är ett hot mot landskapsbilden.

Hög vattenkvaliteten i Hylteån är mycket viktigt. Utan ett bra vatten minskar den biologiska mångfalden, antalet fiskar, fåglar och växter samt vattnets attraktion som badvatten och visuellt inslag i landskapsbilden.

Strandskydd

Inom detaljplanelagda områden är strandskyddet upphävt. Inom icke detaljplanelagda områden gäller 100 meter med utökat strandskydd till 200 meter runt Kroksjön. Konflikt mellan strandskydd och ny bebyggelse kan uppstå kring Kroksjön och på östra sidan av Agnsjön.

Grundvattenförande lager finns i boten på Hylteåns dalgång. Strömriktningen är söderut mot Nissadalen. Hela Hestra, med undantag för bebyggelsen på Kyrkobol, ligger på grundvattenförande lager.

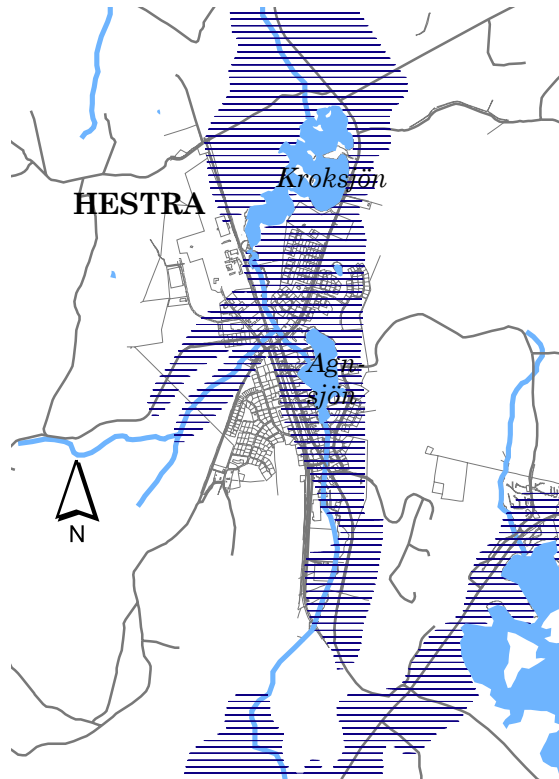
Mål

- Vattenkvaliteten skall förbättras genom både förebyggande verksamhet och kontrollarbete. Ansvaret ligger hos alla aktörer i området, såväl kommun, enskilda hushåll som företag och organisationer.
- Kommunen ska föregå med gott exempel genom att minska utsläppen av miljöbelastande ämnen från de kommunaltekniska systemen. (Se vidare "Dagvatten" och "Spillvatten".)
- Insatserna skall samordnas med Tranemo kommun och övriga intressenter för att de skall ge maximal effekt.

Konsekvenser

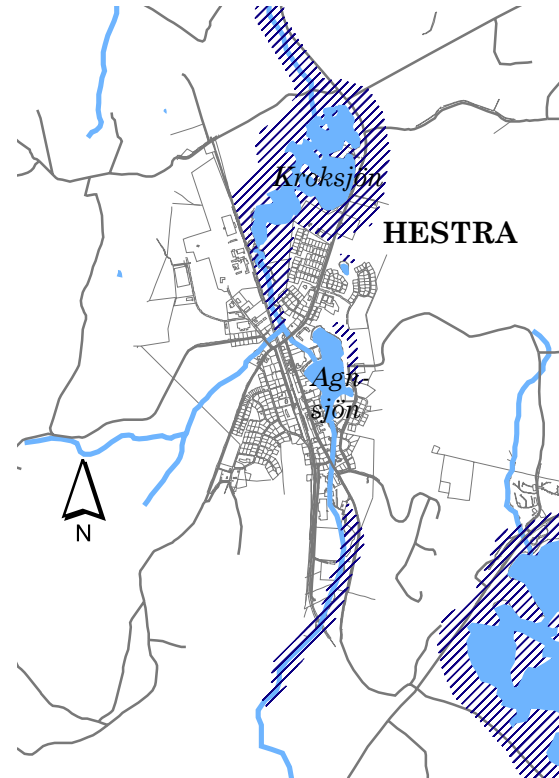
- *Dagvattensystemet måste byggas om, kvävefixeringsdammar måste byggas vid reningsverket.*
- *Utredningen om dagvatteninfiltrationsmöjligheter måste förfinas.*
- *Större resurser till förebyggande arbete för att säkra vattenkvaliteten.*

Grundvattnets utbredning



Grundvattnet rinner genom Hylteåns dalgång och buktar ut kring Sandbäcken.

Strandskydd



Strandskyddsområden runt Kroksjön är 200m, Hylteån 100m, Agnsjön 100m och Jutabäcksgölen 100m. Detta gäller inte detaljplanelagda områden.

Vatten i den kommunala infrastrukturen

Vattenförsörjningen

Hestra försörjs med grundvatten som rinner i hela Hylteåns dalgång. Vattenkvaliteten är god och endast mindre justeringar behöver göras innan det når abonnenterna. Vattenverket ligger söder om Isabergsgatan och skyddsområdet för huvud-vattentäkten sträcker sig upp mot skidanläggningen och dess parkering. Kring reservvattentäkten vid Blåbärs- och Lingonstigen finns inget skyddsområde. Ett skyddsområde för framtida behov finns söder om v. 593 med avgränsning i järnvägsvallen och Kroksjön.

Riktlinjer för vattentäkter i kommunomfattande översiktsplanen som berör Hestra.

- I områden med grundvattentillgångar skall lokalisering av olika verksamheter noggrant prövas, så att eventuella effekter på grundvattnet undviks.
- Områden med vattentäkter undantags från bebyggelse och andra anläggningar.
- Oljedepåer, bensinstationer, lager av kemikalier, industriell verksamhet m m skall inte lokaliseras inom områden som är särskilt känsliga för föroreningar.

Ledningsnätet

Under 1995 har omfattande ledningsarbeten genomförts i Hestra för att vattenkvaliteten skall säkras. Ett ytterligare led i arbetet är en ny reservoar vid vattenverket för att kunna hålla jämn vattenkvalitet i nätet. Ledningskapaciteten täcker inte behoven för att driva större sprintleranläggningar i ortens industrianläggningar. Dessa behov skall säkerställas i detaljplan.

Kommunen anser att en säker dricksvattenförsörjning av hög kvalitet är en grundförutsättning i samhället.

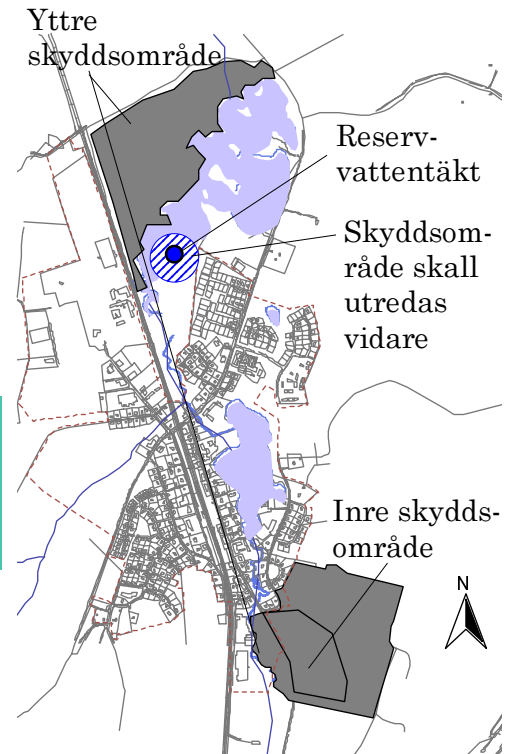
Mål

- Säkerställa en tillräcklig dricksvattentillgång av hög kvalitet.
- Kommunen skall bilda skyddsområde kring nuvarande reservvattentäkt.

Konsekvenser

- Delar av det detaljplanelagda området intill Isabergs AB väster om v. 592 kan inte bebyggas.
- Vägar som i dag gränsar till vattenskyddsområden måste inkluderas i skyddsområdena för att skyddsåtgärder

som syftar till att säkerställa dricksvattentillgången ska bli motiverade. Detta gäller väg 593 mot Äspås, väg 592 och angöringsvägen till skidanläggningen på Isaberg.



Spillvatten

Avloppsvatten kallas för spillvatten. Spillvattnet rinner i ett separat system vilket ger höga föroreningshalter i förhållandevis liten volym. Det gör att goda förutsättningar finns för en effektiv rening i liten vattenvolym. Reningsverket som ligger söder om Isabergs AB, renar vattnet med konventionell metod, mekanisk, kemisk och biologisk rening. Vattnet som blir kvar efter reningprocessen släpps ut i Hylteån. Ledningsnätet är i gott skick och klarar en fördubbling av spillvattenvolymer. Reningsverket är byggt för 2600 personer och utnyttjas i dagsläget av ca 1500.

Spillvattnet innehåller stora mängder näringsämnen som idag slängs på tippen istället för att förs tillbaka till de naturliga kretsloppen. Överskottsvattnet som släpps ut i Hylteån innehåller kväve och fosfor som ger höga halter av näringsämnen i vattnet och försämrar syretillgången i Hylteån och därmed förutsättningarna för liv i vattendraget. Med siktet inställt på ett ekologiskt hållbart Hestra är hanteringen inte tillfredsställande.

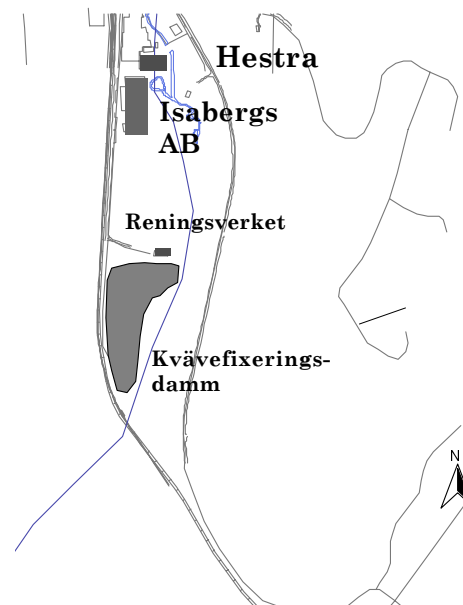
Reningsverket är under utveckling mot en effektivare rening av spillvattnet från Hestra. I arbetet ingår optimering av de traditionella funktionerna samt polering av

vattnet i våtmarksdammar för att minska utsläppen av kväve och fosfor i Hylteån. Slammet kommer att omhändertas lokalt och återföras till jordbruksproduktion eller bilda biomull.

Kommunen anser att slammet från reningsverket i Hestra är en resurs som skall omhändertas lokalt och återföras till marker där näringsämnena kan gödsla jorden. För att minska miljöpåverkan på Hylteån anser kommunen att en sk. kvävefixeringsdamm skall anläggas söder om reningsverket där stora delar av kvävet och fosfor binds i växter och delar av det återstående kvävet återförs till luften.

Mål

- Genom ombyggnader i spillvattenhanteringssystemet skall den kommunala verksamheten minimera dess miljöpåverkan på Hylteån.
- Slammet skall återföras till marker så nära reningsverket som möjligt för att minimera transporter.
- Problemkällan skall angripas genom att utreda möjligheterna att efter sekelskiftet förbjuda vatten-toaletter i nyproduktionen.



Regnvattnet som faller på tak och andra hårdgjorda ytor kallas dagvatten. Vattnet förs i eget ledningsnät och släpps ut i Sandbäcken, Kroksjön, Hylteån och Agnsjön. Inga över-
svämningsproblem är kända.

Med regnvattnet spolas tungmetaller, svavel- och kväveföreningar samt en mängd närsalter ut i vattendragen när det regnar.

Dessa kommer från partikelnedfall från luften och från förbränningen av fossila bränslen i fordon. Vid kraftigare regn, efter en tids torka, kan chockverkan uppstå då förhållandevis stora mängder föroreningar kommer ut i Hylteån samtidigt. Genom att dela upp vattnet i mindre flöden, uppehålla det i fördröjningsmagasin och låta det infiltreras innan det når recipienten nås en naturlig reningseffekt. Kommunen anser att den successiva försämring av Hylteåns vattenkvalitet som dagens dagvattenhantering innebär strider mot kretsloppsprincipens idé och hör inte hemma i det ekologiskt uthålliga samhället

Mål

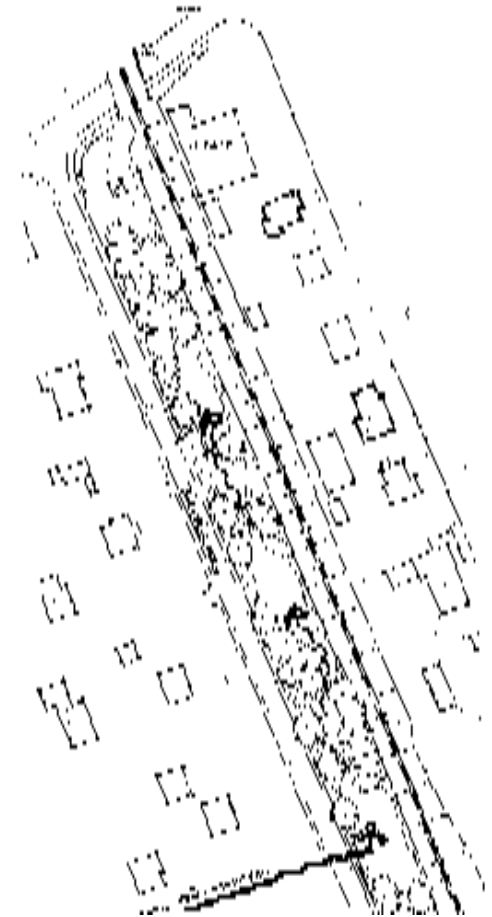
- Allt dagvatten skall infiltreras innan det når recipient.
- Infiltrationen skall ske så nära den plats det regnar som möjligt.

Förslag

Tekniska nämnden har tagit fram ett förslag till framtida hantering av dagvattnet i Hestra. Den bygger på en indelning av orten i mindre delar samt ett betydande samarbete mellan kommunen och fastighets-ägarna. Om samtliga fastighetsägare kopplas bort från dagvattennätet och om händertar regnvattnet reduceras vattvolymen med 50% i dagvattennätet. Föroreningshalterna minskas därmed radikalt. Under 1997 skall försöksanläggningar för infiltration byggas på några platser i Hestra.

Konsekvenser

- *Innan planen antagits av kommunfullmäktige utarbeta en handlingsplan för all dagvattenhantering i Hestra.*
- *Samarbete med de privata fastighetsägarna är mycket viktigt.*
- *Kommunen måste vara förebild och omhänderta dagvatten från sina fastigheter.*
- *Med genomfört förslag kommer belastningen på Hylteån att minska betydligt.*



Avfallshantering

Hushållsavfall

Den 15 april 1996 bytte Gislaveds kommun avfallshanteringssystem. Veckohämtning blev fjortondagars-hämtning och sortering av hushållsavfallet har pågått sedan dess. Systemet är fortfarande under uppbyggnad och en mängd detaljer är kvar att lösa. Många delar är fortfarande osäkra kring hur framtidens avfallshantering skall se ut. Dock framstår det som klart att det organiska avfallet kommer att bli mycket dyrt att deponera. Skatter och avgifter kommer att påföras från EU.

Det är hög tid att redan nu börja kompostera för att på sikt spara pengar.

Överblickbart är att Hestra ska ha en centralt placerad återlämningsanläggning för sorterat hushållsavfall. Under en övergångsperiod kommer trädgårdsavfall att få deponeras på den gamla tippen. Under de närmsta åren kommer ett antal insamlings-tillfällen att arrangeras i samarbete med berörda parter.

Biologiskt avfall från trädgårdar och parkmark är resurser som bör omhändertas lokalt i Hestra.

Industriavfall

Avfallet från industrin kan innehålla produkter av hög kvalitet. Ett specialfall är träavfallet från den lokala industrin i Hestra. Det kan utgöra en grund för värmeenergi till industri och enskilda fastighetsägare.

Mål

- Organiskt avfall skall inte läggas på tippen.
- Återvinningsanläggningar skall smälta in i bebyggelsemiljön.
- Kommunen skall erbjuda råd och information om returhanterings-system och återvinningsföretag i landet.
- Den lokala tippen i Hestra skall hållas öppen till ett alternativt system finns tillgängligt.

Konsekvenser

- *Kommunen måste hitta en lämplig lokaliseringsplats för retur-systemen.*

Energi

Energiomsättningen i ett samhälle består av en rad olika delar. Fordons- trafik, industrierna och hushållen står alla för delar av energi- omsättningen. I många fall kommer energin ursprungligen från en fossil energikälla, exempelvis bensin och diesel i fallet med fordonstrafiken. Elenergi framställs dels ur fossila bränslen men framförallt ur kärnkraft, där uran är en viktig beståndsdel, samt ur vattenkraft.

Fördjupningens övergripande inriktning är att nå fram till ett ekologiskt hållbart Hestra. Det medför att samhället i stort bör bli resurssnålare och att energislag som inte faller inom ramen för målsättningen på sikt bör bytas ut. De ovan nämnda energislagen är alla ifrågasatta av olika skäl i diskussioner där värnandet av miljön satts främst. Den övergripande målsättningen ger utrymme för ett flertal lokala lösningar. Lösningar som på senare tid vuxit sig allt starkare.

Inom området för uppvärmning av bostäder är det klart dominerande systemet i Hestra direktverkande el, som huvudsakligen har sitt ursprung i vatten- och kärnkraft. För att nå den övergripande målsättningen bör på sikt antingen energins

ursprung ändras eller så bör uppvärmningssystemet konverteras till ett som stämmer bättre med målsättningen.

Det finns en rad olika lösningar som i nuläget har olika nivå av lönsamhet. Vid tiden för genomförandet får gällande regler och platsens specifika förutsättningar ligga till grund för val av lösning. Gislaveds kommun förordar ingen av lösningarna men lämnar exempel på tänkbara alternativ.

NIAB har en fastbränslepanna som i dagsläget även försörjer Hestra Inredningar med värme. Systemet har utvecklingsmöjligheter.

Sedan flera år försörjs Isabergsskolan med en värmepump. Glykolledningar ligger på botten av Agnsjön. Systemet bör kunna byggas ut så att fler får tillgång på lokal producerad värme.

Det blir allt populärare med jordvärme/ bergvärme. Olika delar av Hestra är olika lämpade för borrhning av exempelvis bergvärme.

Mindre fastbränslepannor går idag att installera i enskilda hushåll.

Små åtgärder i hemmet och på arbetsplatsen kan sammantaget ge ganska stora effekter i energiomsättningen.

Mål

- Kommun, företag och allmänhet skall verka för ett resurssnålare utnyttjande av energi i Hestra.
- Lokalisering och utformning av bebyggelse skall göras så att transport- och arbetspendlingsavstånd hålls nere.
- Uppvärmningen av bostäder och industrilokaler bör på sikt ske med värme från förnyelsebara energikällor.
- Kommunen skall vara föregångare i sitt fastighetsbestånd

Konsekvenser

- *Eluppvärmningen av hus bör på sikt försvinna alternativt bör elenergin framställas ur förnyelsebara energikällor.*
- *En utredning bör göras som beskriver möjligheterna för att utveckla ett fjärrvärmenät i Hestra.*
- *Fastighetsnämnden bör utreda olika värmeförsörjningssystem för de kommunala fastigheterna.*
- *Kommunen bör bli aktivare inom energirådgivning och information.*

Bostadsbehov och lokalisering

Det finns ca 600 lägenheter i Hestra. 445 i småhus och omkring 150 i flerfamiljshus. Gislavedshus är största fastighetsägare. Hisstillgång finns i drygt 50 lägenheter. God tillgänglighet finns också i marklägenheter i det nyare delarna av bostadsbeståndet.

För närvarande finns det drygt 40 avstyckade småhustomter i Hestra som inte är sålda. Kommunen äger 21 av dessa. Ett reservområde för framtida flerfamiljshus finns med plats för 26 lägenheter i Åparken. Kommunen har ingen reserv för flerfamiljshus.

Behov

Med hänsyn tagen till hushållssammansättning, flyttningsströmmar, pendlingsrörelser, industriexpansion, markförsäljningstakten och befolkningsprognos kommer den nuvarande bostadsreserven att räcka i minst 30 år. Det behov som framkommer är äldrevårdsplatser i Hestra. Mellan 10 och 20 nya platser kommer att behövas efter sekelskiftet.

Mål

- Hestra skall erbjuda ett varierat bostadsutbud som erbjuder alla grupper ett attraktivt boende.
- Aldreboendet skall lösas i Hestra.

- Lokalisering och utformning skall göras så att energiomsättning och transportbehov minimeras.
- Dagvattenhanteringen skall lösas lokalt.
- Utformningen skall göras så att god arkitektonisk kvalitet uppnås för att byggnaderna skall passa in i Hestras byggnadstradition.

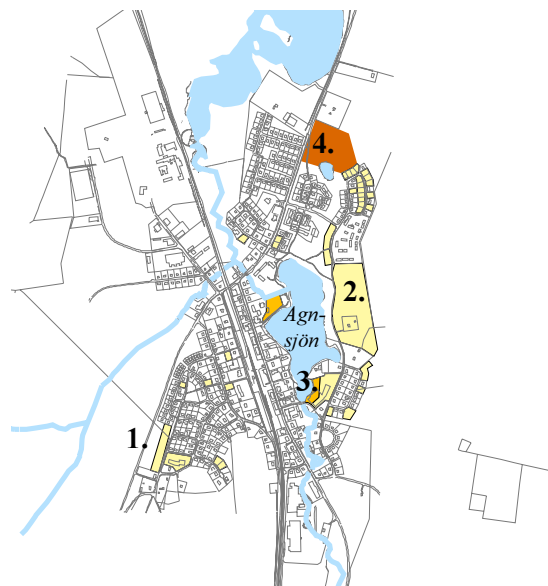
Framtida bostadsområden

Hestra har växt stötvis under sitt första sekel. Det kan uppstå efterfrågan som i dagsläget inte går att förutsäga och då behöver kommunen vara förberedd. I ett sådant läge anser kommunen att i första hand de obebyggda tomterna i Hestra skall användas. I andra hand, som reservområde, området öster om Agnsjön, med utbredning upp mot Isaberg. Jutabäcken skall avsättas för eventuell framtida tätorts-expansion. Ur kretsloppsperspektiv är det av största vikt att bebyggelsestrukturen hålls ihop varför Hestra Inredningars fastighet vid Agnsjön också är intressant för framtida bostad-slokalisering.

Konsekvenser

- De framtida bostadsområdena står i konflikt med strandskyddet och kan komma att påverka riksintresset Isaberg.

- Kommunen måste vara mycket restriktiv med att släppa fram enstaka bygglov inom ovan nämnda expansionsområden.
- Prioriteringen måste enligt lokaliserings- och utformningsmålet bli:
 1. Befintliga småhustomter i tätorten.
 2. Öster om Agnsjön.
 3. Hestra inredningars fastighet vid Agnsjön.
 4. Jutabäcken



Verksamhets- och industrilokalisering

Verksamheterna i Hestra är i huvudsak lokaliserade till Flodala industriområde. Undantagen är Isabergs AB, delar av Hestra Inredningar AB:s verksamhet samt mindre detaljister och Lundins Snickerier AB på Kyrkobol. De större industriföretagen är inne i expansionskedan. I dagsläget finns ca 7 hektar outnyttjad industrimark på Flodala och ytterligare ca 5 hektar tillskapas på Flodala med hjälp av det övergripande trafikförslaget. Utan tillskott av ett nytt reservområde är det ont om industrimark i Hestra.

Mål

- Hestra skall ha en bred näringslivsstruktur.
- Det skall finnas god tillgång på industrimark i Hestra.
- Flodala industriområde skall utvecklas mot norr.
- Olämpligt placerade verksamheter skall på sikt omlokaliseras.
- Dagvattnet skall omhändertas på fastigheten där verksamheten är lokaliserad.
- De hårdgjorda ytorna kring anläggningarna skall minimeras.
- Processvatten från produktion skall omhändertas av företaget.

Förslag

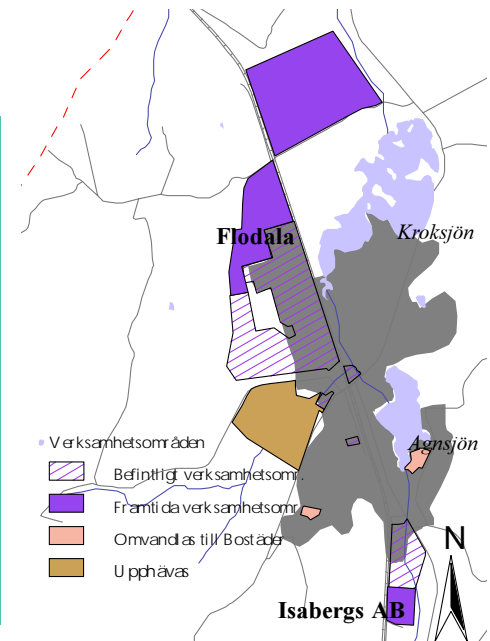
Mindre, icke störande verksamheter med relativt få transporter kan integreras i bebyggelsen för att ge liv åt orten.

Området mellan Isabergs AB och reningsverket är reserveras för företaget. Annan verksamhet eller bebyggelse kan inte komma i fråga.

Hestra Inredningars fastighet vid Agnsjön är på längre sikt intressant att förlägga bostadsbebyggelse på. Angöringstrafiken till anläggningen via Brogatan är olycklig.

Lundins Snickerier ligger etablerade på mark avsedd för bostadsbebyggelse. Inom nuvarande tomtmark går det inte att bygga ut verksamheten varför företaget bör omlokaliseras om utbyggnad blir aktuellt. De mindre transportererna till/från företaget går idag genom bostadsbebyggelsen på Kyrkobol. Det är inte bra. Kommunen tycker att transportererna skall trafikera väg 588 till Kyrkbyn.

- Byggnaderna skall vara av god arkitektonisk kvalitet
- Industribyggnader skall på sikt värmas med energi från förnyelsebara energikällor.



Reservområden

Arbetet med fördjupningen har givit att området "Norr om väg 593" mot Äspås skall avsättas som framtida verksamhetsområde.

Norr om väg 593

<i>Positiva aspekter</i>	<i>Negativa aspekter</i>
* Nära till anslutningsvägar * Nära till järnvägen * Relativt plan mark skydda * Kan etappindelas	* Svårt att försörja med kollektivtrafik * Ligger på grundvattenförande lager * Dyra anläggningskostnader för att grundvattnet * Nära till värmekälla

Mellan Isabergs AB och reningsverket

<i>Positiva aspekter</i>	<i>Negativa aspekter</i>
* Ligger intill tidigare industriområde * Kort anslutning till huvudvägnätet som inte behöver belasta centrala delarna av Hestra	* Begränsat med utrymme * Kan leda till högre olycksrisker vid reningsverket

Konsekvenser

- Förslaget ger mycket god mark-reserv. 12 hektar på Flodala och >30 hektar "Norr om väg 593".
- Området "Norr om väg 593" berörs av det utökade strandskyddet, 200 meter, kring Kroksjön.
- Området "Norr om väg 593" strider mot översiktsplanens riktlinjer för vattentäkter.
- Avståndet mellan bostäder och området "Norr om väg 593" gör att energiomsättningen i arbetspendlingen ökar.
- Samtliga områden ligger utmed förslaget övergripande trafiksystem och har utifrån det bra skyltlägen.

Riksintressen, mellankommunala intressen och hälsa och säkerhet

Gränserna till naturreservatet Isaberg och riksintresseområdet skall sammanfalla i naturreservatsgränsen på västra sidan av berget.

Intresse	Aspekt
Isaberg	Det rörliga friluftslivet
Väg 26, Nissastigen	Stamväg
Kust- till Kustbanan	Stambana för järnvägstrafiken

Mellankommunala intressen

Intresse	Berörd kommun	Frågor
Järnvägen	Tranemo och Gnosjö	Standard, status, godshantering, säkerhet
Kollektivtrafiken	Tranemo, Gnosjö och Jönköping	Utbud, kvalitet
Vandringsleder och skidspårsystem	Tranemo	Järnvägspassage, spårsammanbindning Grimsås
Hylteån	Tranemo	Vattenkvalitet
Räddningstjänsten	Tranemo	Grimsås brandförsvaret
Turismen	Gnosjö	Turistpolitiskt program
Vägtransporter	Tranemo, Gnosjö och Jönköping	Trafikstråk, vägkvalitet, vägskyltning, miljöfarligt godstransporter

Hälsa och Säkerhet

De enskilt största säkerhetsriskerna i Hestra ligger i de tunga farligt-godstransporterna genom tätorten. En del farligt gods går till kabeltillverkaren ALCATEL i Grimsås.

Hestras struktur, med orten delad av

järnvägen kräver god tillgång av snabba transporter över eller under järnvägen. Kommunen anser att den planerade bilporten i Byvägen/Skolgatan skall uppföras så att

räddningstjänstens fordon kan passera.

Räddningstjänsten arbetar med en kommunomfattande riskanalys där bl a sannolikheten för olika olyckor studeras varför ingen angivelse gjorts i förslaget.

Mål

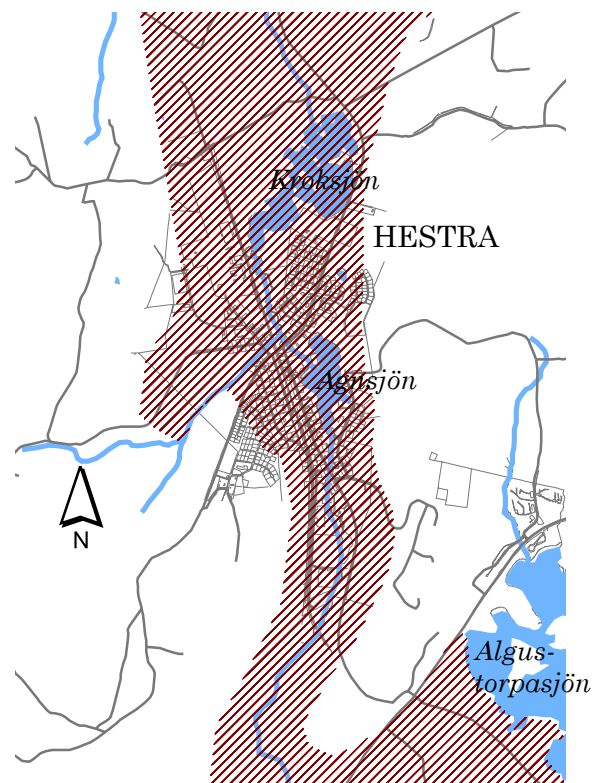
- Farligt godstransporter skall hänvisas till väg 26 och väg 588.
- Järnvägspassagen skall säkerställas på minst två ställen i eller i direkt anslutning till Hestra.
- Den maximala bullernivån nattetid från järnvägen skall inte överstiga 45dBA och den genomsnittliga nivån (ekvivalentnivån) skall inte överstiga 55 dBA.

Konsekvenser

- *Sammanfattningsvis bedöms riskerna för påverkan på hälsa och säkerhet som låga i Hestra.*
- *Banverket och kommunen måste begränsa bullerutbredningen längs järnvägen i Hestra.*

Radonförekomst

Hestra ligger inom ett lågriskområde avseende radonhalter. Rastreringen visar lågriskområdets utbredning.



Skyddsobjekt	Risk	Konsekvens
Hestragården, Furuhill och Linneagården.	Brand	Betydande person- och egendomsskador på Linneagården och Furuhill, Hestragården innehåller brandceller varför person- och egendomsskador kan minimeras.
Isabergskolan	Brand	Egendomsskador
Sporthall	Brand	Egendomsskador
Medborgarhus, kyrkor	Brand	Egendomsskador

Risksobjekt	Risk	Konsekvens
Järnväg	Olyckor med farligt gods, buller, vibrationer, elektriska och elektromagnetiska fält	Omfattande, sömn störning, egendomsskador, säkerhetsavstånd.
NIAB	Brand, immissioner	Egendomsskador, luftpåverkan
Hestra Inredningar AB	Brand	Egendomsskador
Lundins Snickerier AB	Brand	Egendomsskador
Bensinstation, Texaco	Brand	Egendomsskador
Rapid Isaberg AB	Brand, transporter av farligt gods	Egendomsskador, miljöpåverkan från ytbehandlingsprocessen på Hylteån
Parkeringen till skidanläggningen på Isaberg	Fordonsolycka med läckage	Påverkan på dricksvattenförsörjningen.





GRANSKNINGSYTTRANDE 1 (2)

1997-11-14

201-9312-97

Gislaveds kommun
Planeringsenheten
352 80 GISLAVED



Utställning av fördjupad översiktsplan för Hestra tätort

Rubricerad översiktsplan har översänts till Länsstyrelsen för yttrande under utställningstiden. Länsstyrelsen har i samrådskedet yttrat sig över en tidigare version av rubricerade planförslag (samedsytrande 96-04-17).

Under utställningstiden ska Länsstyrelsen avge ett särskilt granskningsyttrande.

Av yttrandet ska framgå om

1. förslaget tillgodosear riksintressen enligt lagen om hushållning med naturresurser m.m.
2. sådana frågor rörande användning av mark- och vattenområden som angår två eller flera kommuner inte samordnats på en lämpligt sätt
3. bebyggelsen blir olämplig med hänsyn till de boendes och övrigas hälsa eller till behov av skydd mot olyckshändelser

Allmänt

Länsstyrelsen kan konstatera att den nu utställda fördjupningen väl motsvarar Plan- och Bygglagens intentioner för en fungerande översiktsplan. Detta gäller såväl processen där planen vittnar om insikten om nyttan av en bred medborgarinflytande liksom de åtaganden, särskilt inom miljöområdet, som planen innebär för olika kommunala förvaltningar.

Planen uppfyller också de krav som enligt ovan kan ställas på en översiktsplan från rent statliga utgångspunkter. I det följande har Länsstyrelsen ändå valt att markera några viktiga frågor inom respektive område.

Riksintressen

Planen har i allt väsentligt tagit hänsyn till riksintresset Isaberg- Rannebo för friluftslivet. Som kommentar till det markreservat som gjorts för Isaberg AB borde hänsynen till riksintressets känslighet för bullerstörningar tagits upp.

Mellankommunala frågor

De frågor som tagits upp i planen av mellankommunal karaktär, har uppmärksammas och inneburit åtaganden på en lämplig nivå.

Postadress: 551 86 Jönköping
Besöksadress: Harnögatan 4
Telefon: 036-15 70 00 vx
Telefax: 036-12 15 58
Postgata: 3 51 76-7

GRANSKNINGSYTTRANDE

GRANSKNINGSYTTRANDE 2 (2)

1997-11-14

201-9312-97

Hälsa och säkerhet

Länsstyrelsen uppfattar frågan om en planskild väg korsning med järnvägen i Hestra centrum som en mycket angelägen åtgärd från säkerhetsynpunkt. Åtgärden är tillsammans med övriga förändringar i trafikföringen angelägna att genomföra från ett hälsoperspektiv.

Kommunens pågående arbete med en kommunomfattande riskanalys kan komma att påverka beslut om markanvändningen vilket måste beaktas.

Niklas Aronsson
bitr. länssarkitekt

Anders Johansson
byrådirektör

Kopia till:

Vägverket, Region Sydöst
Lantmäterimyndigheten
Skogsvärdstyrelsen
Banverket Södra Regionen; Regionkontoret
Interni Lst: räts, miljö, kme, komm, försv, regek, lanbr, bostad, soc, akten
SJ Fastighetsdivision, Maln5
Vattenfall Regionnät AB