



Gislaved idag

Underlag till ÖP16

20160203



INNEHÅLL

INLEDNING	3	KOMMUNSTRUKTUR	18
BEFOLKNING	4	TÄTORTSBESKRIVNINGAR	18
Befolkningsutveckling	5	Gislaved	18
Befolkningsammansättning	5	Anderstorp	19
SERVICE	8	Smålandsstenar	20
SKOLA	8	Skeppshult	21
Allmänt	8	Burseryd	22
Gymnasieskola	8	Broaryd	23
Vuxenutbildning	9	Reftele	24
Grundskolor	9	Hestra	25
Musikskolan	9	LANDSBYGDEN	26
Livslångt Lärande	10	SAMBAND TÄTORT-LANDSBYGD	27
INDIVID- OCH FAMILJEOMSORG	11	REGIONAL SAMVERKAN	27
Allmänt	11	Grandkommuner- Nio kommuner i Fyra	27
Vård- och omsorgsboenden	11	län/Regioner.	
Hemtjänst	11	REGIONINLEDNINGAR	28
Hemsjukvård	12	SBC: Lokala arbetsmarknadsregioner	28
Omsorg Funktionsnedsättning	12	Funktionella analysregioner	28
Flyktingmottagning	13	REGIONALA SAMARBETSORGAN	29
KULTUR	13	Regionen-Politik samverkan	29
SPORT- OCH FRITIDSAKTIVITETER	13	Regionen och Kommunerna-	
SJUKVÅRD	14	tjänstemannasamverkan	29
Allmänt	14	Ledningsgruppen för samverkan region	29
Vårdcentraler	14	Jönköpings Län och Kommunerna	
ARBETSFÖRMEDLING	14	Länsstyrelsens Samverkansråd	29
FÖRSÄKRINGSKASSA	14	KOMMUNSAMVERKAN I REGIONEN/LÄNET	29
SKATTEVERKET	14	Primärkommunalt Samverkansorgan	29
AVFALLSHANTERING	14	Mediacyter i Jönköpings Län	29
Hushållsavfall	14	Rädd Sam F	30
Framtid	14	GGVV-kommunerna-Gnosjöregionen	30
KOLLEKTIVTRAFIK	15	Gnosjöregionens Näringslivsråd	30
Buss	15	KOMMUNSAMVERKAN ÖVER REGION/LÄNS-	
Närtrafik	15	GRÄNS	30
Serviceresor	15	Enskilda Kommuner	30
Skolskjutsat	15	Entreprenörsregionen	30
Tåg	16	Fegensamverkan	31
Flyg	16	Bolmensamverkan	31
Färja	16	Inlandsvägen Syd	31
KOMMERSIELL SERVICE	17	Europakorridoren	31
Allmänt	17	Baltic Link Association	31
		BILAGA	32
		ÖP Servicekartor	

INLEDNING

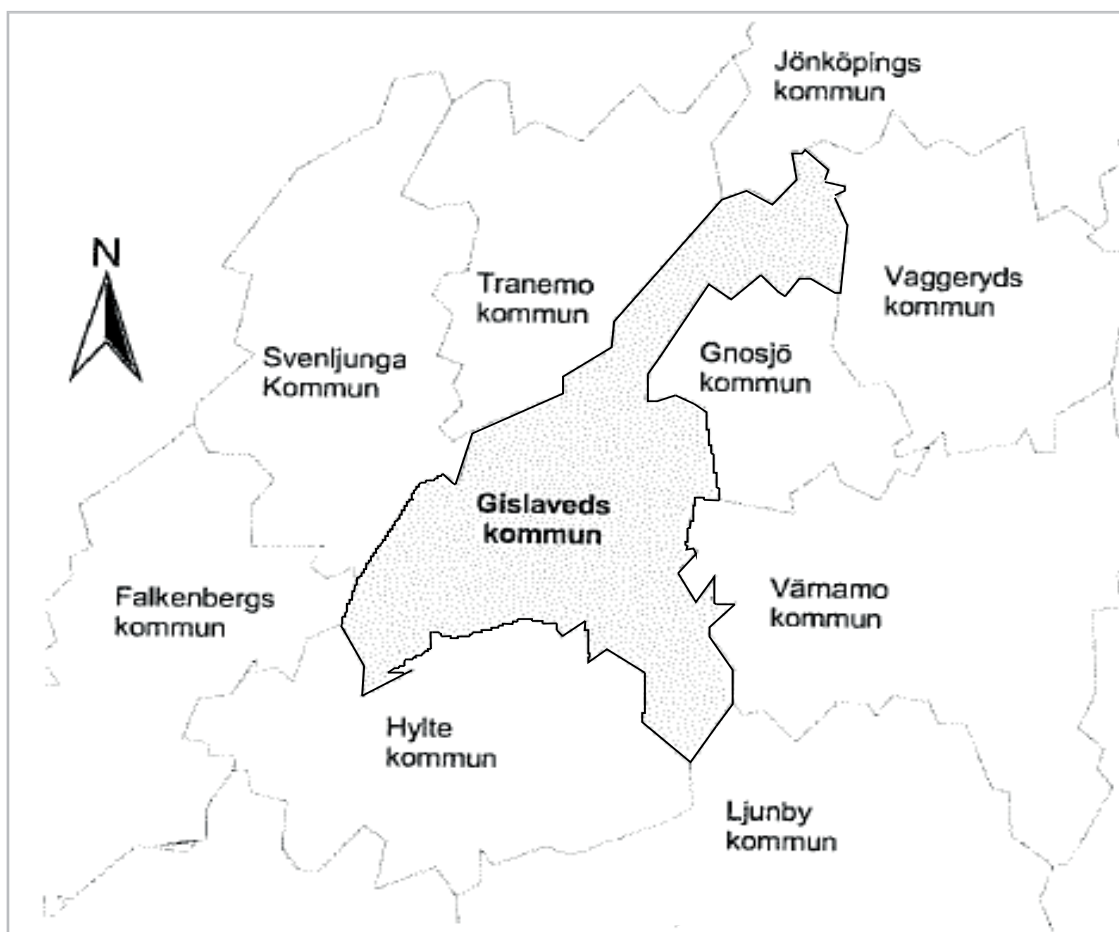
Gislaveds kommun är en typisk skogskommun tillhörande i norr den Småländska sköldens högländ och den södra Södra Smålands urbergsslätt. Naturgeografisk tillhör kommunen Sydsvenska högländet och Smålandsterrängens myrrika västsida.

Kommunens yta är 1226 km². Det finns 388 sjöar, som i olika delar ingår i Ätrons, Nissans eller Lagans flodsystem.

Kommunen tillhör Jönköpings län men gränsar till Kronobergs, Hallands och Västra Götaland län. De nio grannkommunerna är Jönköping, Vaggeryd, Gnosjö, Värnamo, Ljungby, Hylte, Falkenberg, Svenljunga och Tranemo .

Kommunen har ett strategiskt läge i förhållande till t ex Borås/Göteborg, Halmstad och Jönköping. I Gislaveds kommun finns åtta tätorter; Gislaved, Anderstorp, Smålandsstenar, Reftele, Hestra, Burseryd, Broaryd och Skeppshult. Gislaved är kommunens centralort.

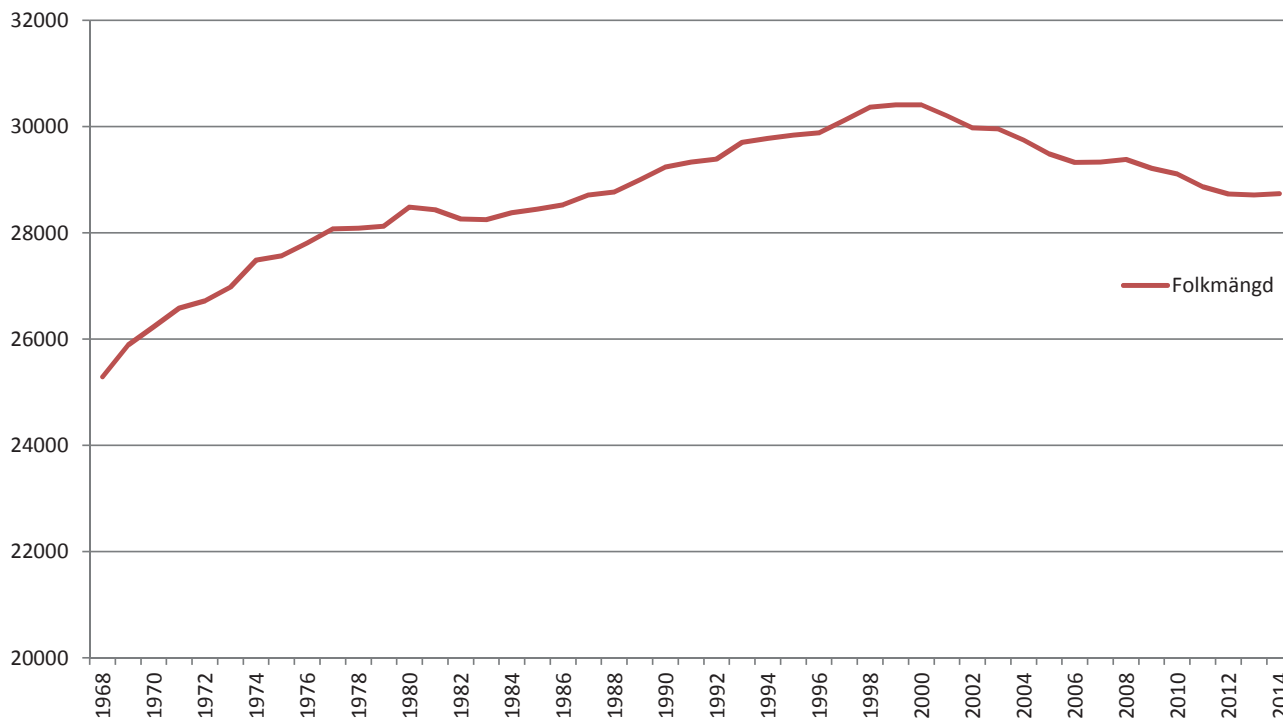
Kommunen har under en tid minskat sin befolkning, men har senaste året sett en ökning. 2015 ökade kommunen med ca 500 personer och befolkningstalet var vid årskiftet ca 29.250.



BEFOLKNING

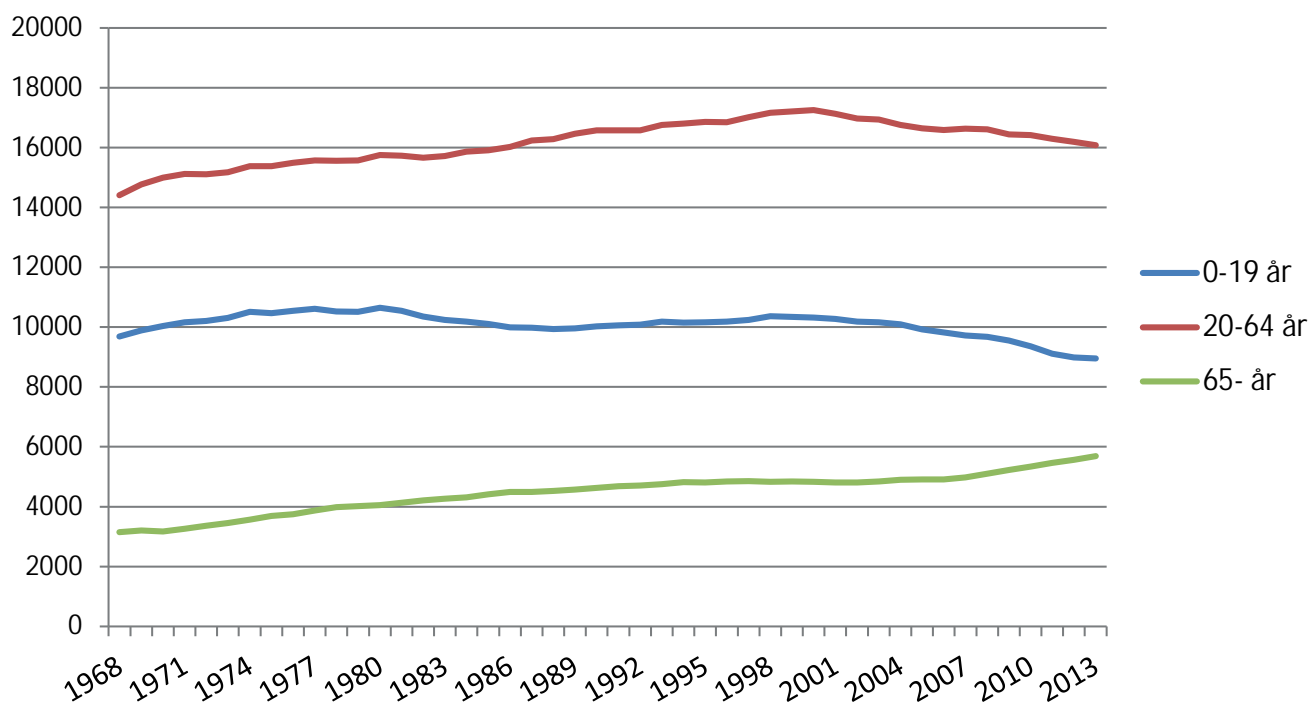
Folkmängd 1968-2014

Källa: SCB



Befolkningsutveckling 1968-2013

Invånare 0-19 år, 20-64 år samt 65 år och äldre



Befolkningsutveckling

Invånarantalet i kommunen har i stort sett minskat sedan 2000 men har ökat stadigt under 2015. En trolig orsak till den snabba ökningen är flyktingströmmar på grund av krig och oroligheter i mellanöstern.

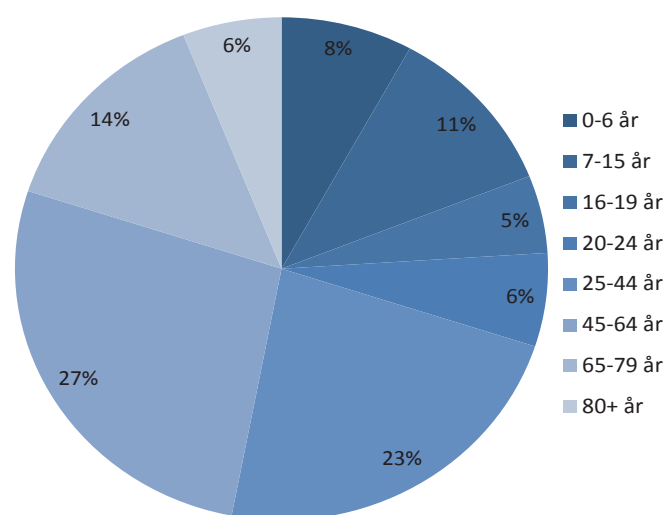
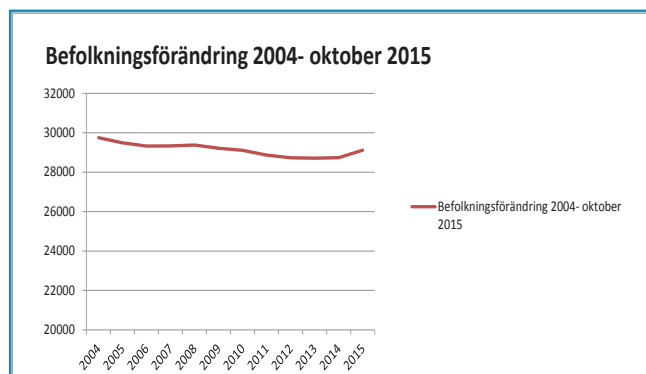
Befolkningsammansättning

Medelåldern ökar för både kvinnor och män i kommunen och ligger över medelåldern i riket, år 2014 var medelåldern 41,9 år, en ökning från år 2013 med 0,2 år. 1998 var medelåldern 38,3 år. Ökningen beror på antalet personer mellan 0 och 19 år och befolkningen 20-64 år minskat samt 65 år och äldre ökat. (Tabel 2)

Den kulturella mångfalden är stor i kommunen och andelen utrikes födda och de med utrikesfödda föräldrar var tillsammans 24,8 % år 2014.

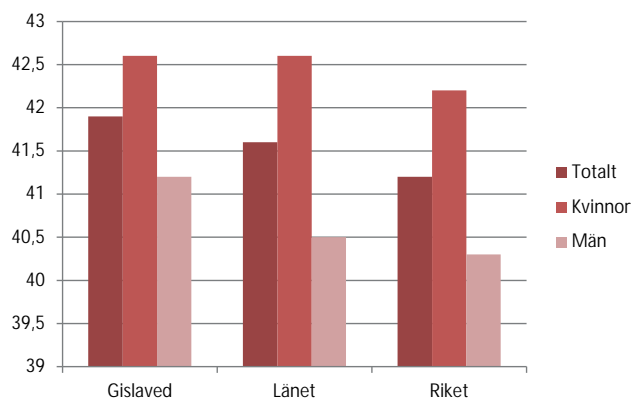
De flesta utflyttarna är personer som nyss avslutat sin gymnasieutbildning. Merparten av de som flyttar in till kommunen är generellt sett något äldre, mellan 20 och 30 år. Inflyttarna är också något vanligare i gruppen yngre barn, förmodligen för att det är barnfamiljer som flyttar in.

En intressant iakttagelse är att utflyttarna är fler än inflyttarna hos den grupp personer som är strax innan och efter pensionsåldern. Detta är en grupp som på sikt kommer att växa när personerna födda på 40-talet gått i pension.

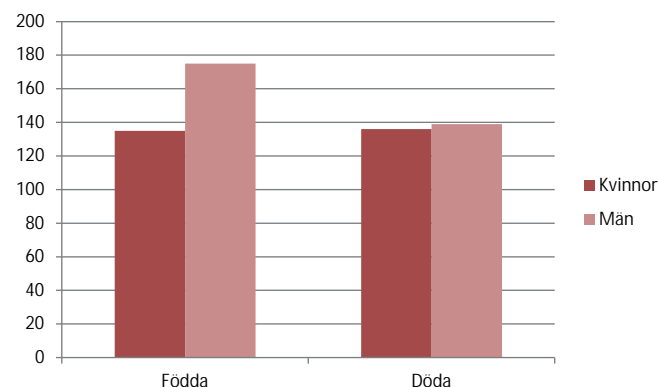


Åldersfördelning 2013

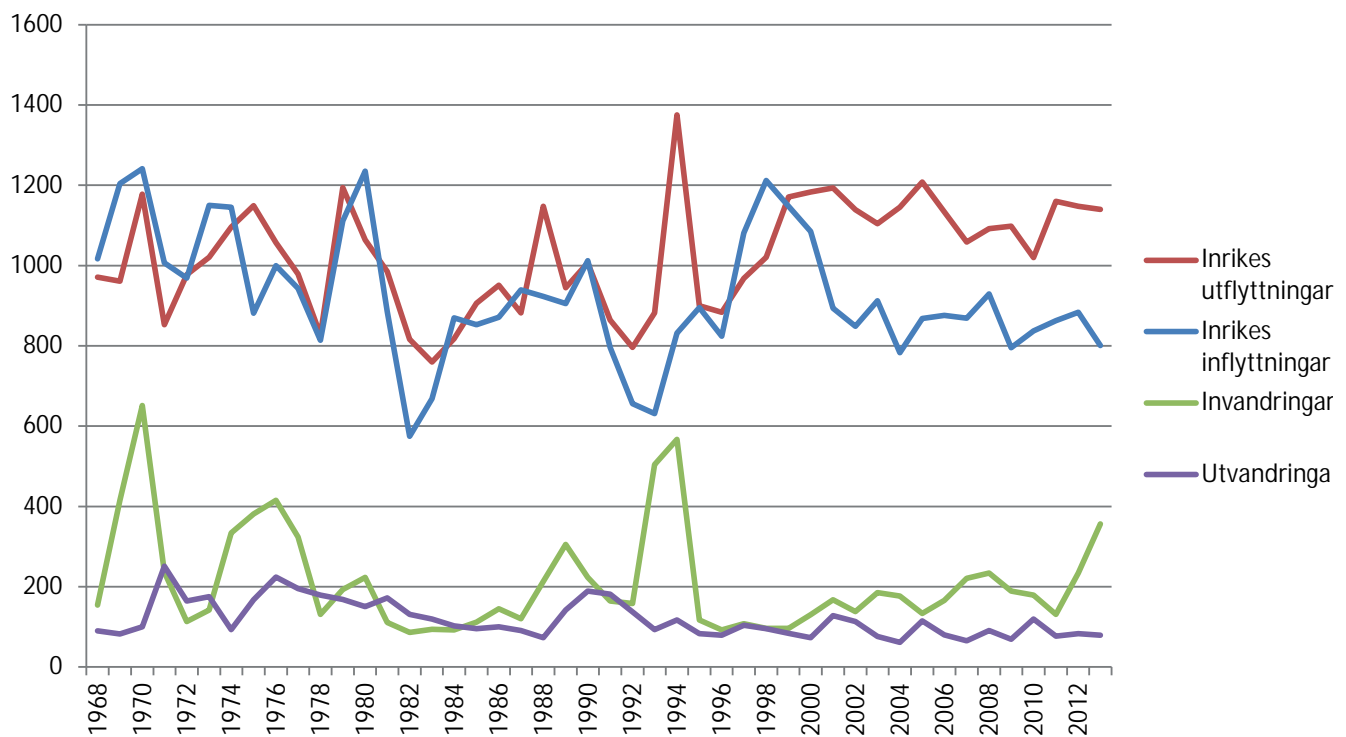
Medelålder 2014



Födda och döda 2014

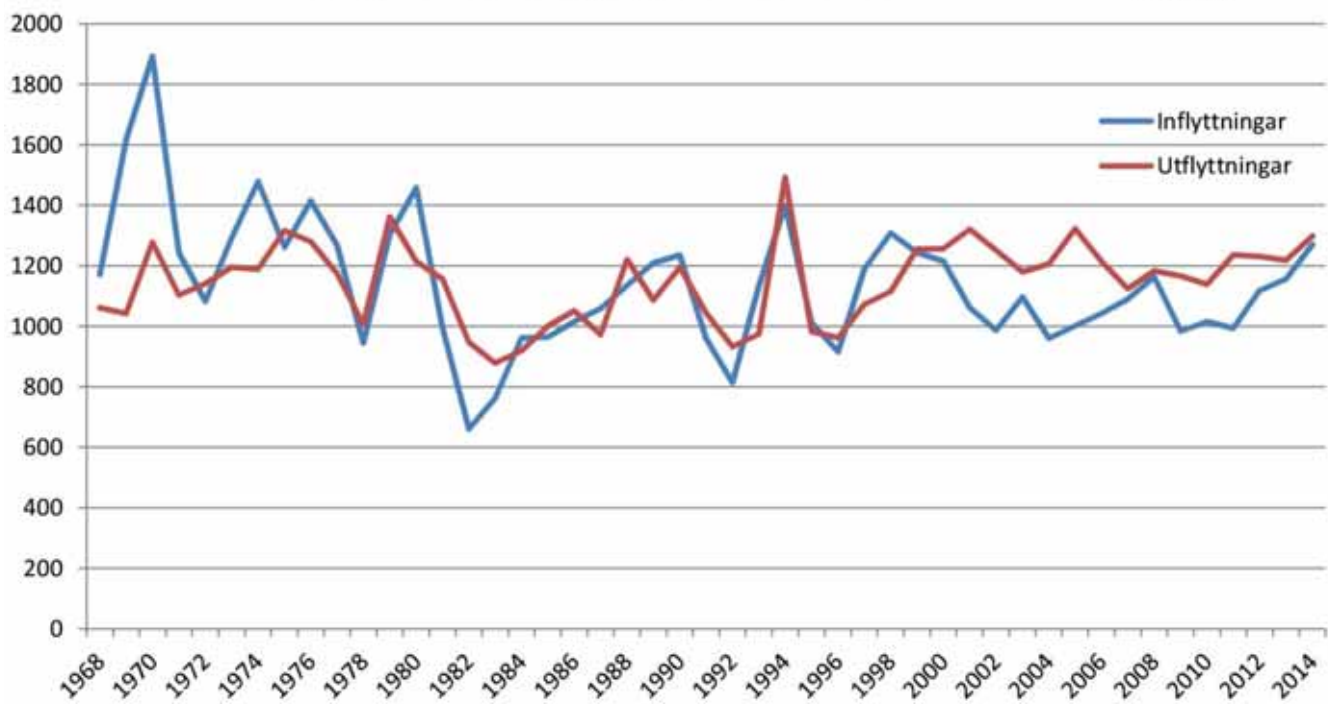


Inrikes och utrikes in/utflyttning, 1968-2013

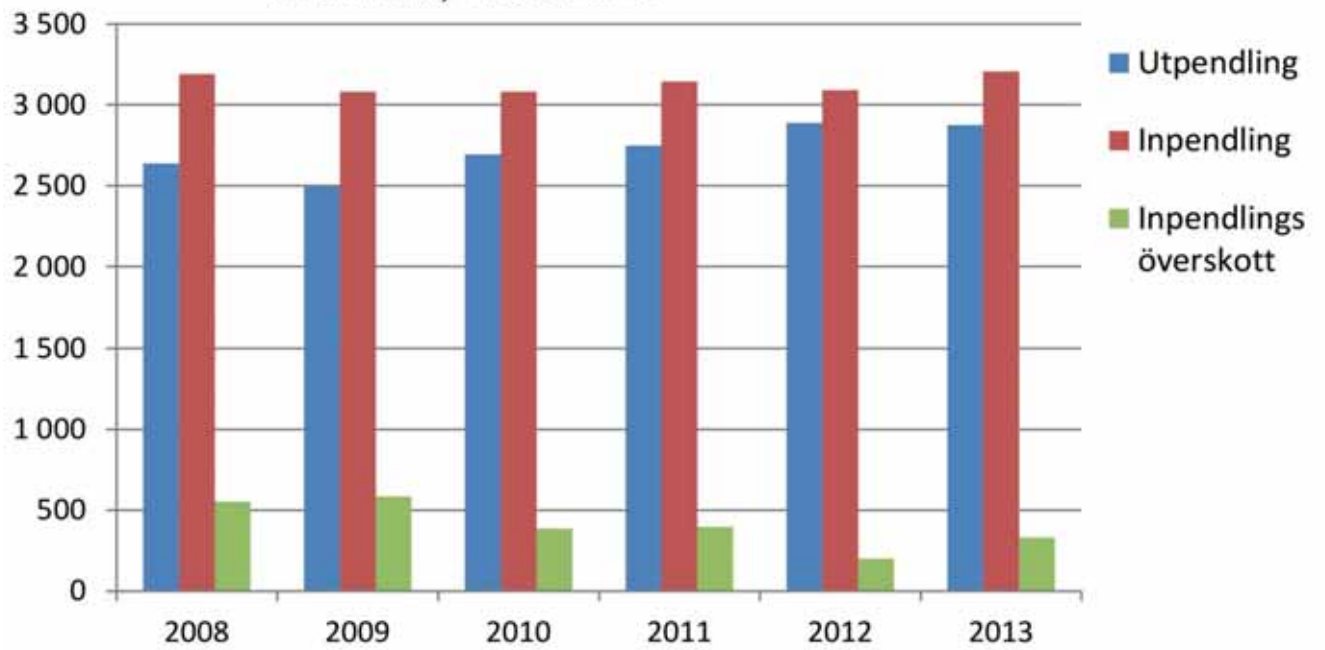


Total in- och utflyttning 1968-2014

Källa: SCB



Antal pendlare till och från Gislaveds kommun, 2008-2013



SERVICE

SKOLA

Allmänt

Vision för våra verksamheter ur Strategi för barn-och utbildningsnämndens verksamheter 2014-2018

Antagen av kommunfullmäktige 2014-06-23, §90

"Vi arbetar för att barn och elever får de kompetenser och kunskaper som behövs idag och i framtiden. Våra barn och elever är kreativa, de ser möjligheter, tar ansvar, är nyfikna och är konstruktivt ifrågasättande. Alla barn och elever är en tillgång i gruppen och möts med respekt. Engagerad personal ger varje barn och elev möjlighet att utvecklas optimalt utifrån sina egna förutsättningar. Alla har högt ställda förväntningar på varandra. Tillsammans känner vi glädje, gemenskap och trygghet i lärandet.

Lärmiljön inbjuder till olika former av skapande och kreativitet. Metoder och verktyg utvecklas i takt med tiden och Gislaveds kommun ligger i framkant.

Barn och elever ges förutsättningar att möta vår globala situation med lyhördhet, samarbetsförmåga och tolerans. Barn och elever kommunicerar över kulturella och språkliga gränser och är aktiva i olika miljöer.

Chefer och pedagogisk personal tar ett gemensamt ansvar för barns och elevers lärande och verksamhetens utveckling. Kollegialt verksamheten och personalen känner hög yrkes stolthet.

I Gislaveds kommun finns Gislaveds Gymnasium, Motorsportgymnasiet och Segerstad naturbruksgymnasium.

På Gislaveds Gymnasium finns samlat: Gymnasieskola, Gymnasiesärskolan, Kommunal vuxenutbildning, Särskild utbildning för vuxna och Svenska för invandrare samt högskoleutbildningar (inkl yrkeshögskoleutbildningar) och uppdragsutbildningar.

Gislaveds Gymnasium erbjuder utbildningar på 14 nationella program, nio yrkesförberedande och fem studieförberedande program samt introduktionsprogram. Lå 2015/16 har skolan ca 1000 ungdomar inom gymnasiet och ca 400 vuxenstuderande. Gymnasiesärskolan erbjuder nationella program och individuella program.

Motorsportgymnasiet i Anderstorp erbjuder tre olika inriktningar inom Fordon- och Transportprogrammet samt introduktionsprogrammet.

Stora Segerstad Naturbrukscentrum har gymnasieutbildning på naturbruksprogrammet inom lantbruk, skog, maskinmekanik och hund. Här finns även gymnasiesärskola och utbildningar för vuxna, t.ex. yrkeshögskoleutbildningar, uppdragsutbildningar och fortbildningar

Gymnasieskola

Skollagen och gymnasieförordningen reglerar att det inom gymnasieskolan finns 18 nationella program. Av dessa är tolv yrkesprogram och sex högskoleförberedande program. Alla program är treåriga. Yrkesprogrammen ska förbereda eleverna för yrkeslivet och leda till skicklighet i yrket. Efter utbildningen ska det vara möjligt att direkt påbörja en yrkesbana. Alla elever på ett yrkesprogram har också rätt att välja de kurser som krävs för att uppnå grundläggande högskolebehörighet. De högskoleförberedande programmen ska göra eleverna väl förberedda för studier på högskola och universitet. Ett högskoleförberedande program förbereder inte för några yrken direkt efter gymnasieexamen.



Motorsportgymnasiet-Anderstorp



Nordinskolan Smålandsstenar

Vuxenutbildning

Kommunal vuxenutbildning motsvarar den utbildning som ges i grundskolan och gymnasieskolan. Kommunal vuxenutbildning finns på grundläggande och gymnasial nivå. Inom vuxenutbildningen finns också svenska för invandrare (SFI).

Högskolan på hemmaplan erbjuder yrkeshögskoleprogram, högskoleprogram och fristående kurser på distans, i samarbete med högskolor och universitet i hela Sverige.

Yrkeshögskola är utbildningar som är baserade på arbetslivets kompetensbehov och som bedrivs i nära samarbete med arbetslivet. Till varje Yrkeshögskoleutbildning finns en ledningsgrupp med representanter från arbetslivet som ser till att utbildningen leder fram till den kompetens som efterfrågas.

Grundskolor

Det finns 17 grundskolor i nio orter i Gislaveds kommun. Grundsärskolan är integrerad i grundskolan. I anslutning till skolor med lägre årskurser finns också förskoleklass och fritidshem. Förskoleklassen är en frivillig skolform för sexåringar som fungerar som en övergång mellan förskolan och den obligatoriska skolan. Fritidshemmet är en pedagogisk verksamhet för barn från 6 till 13 år som tillgodoser barnens behov av tillsyn när vårdnadshavare arbetar eller studerar.

I anslutning till högstadieskolorna finns fritidsgårdar. Fritidsgården är en frivillig verksamhet för ungdomar mellan 12 och 18 år och syftar till att under fria former underlätta och ge möjlighet till ungdomars möten.

Musikskolan

Musikskolan är en frivillig verksamhet som ger barn från årskurs 3 möjlighet att sjunga eller spela ett instrument. De elever som är intresserade har möjlighet att ingå i kommunens olika orkestrar och körer. Musikskolan har 850 elever i olika åldrar.

Anderstorp

Ekenskolan årskurs F-5 och fritidshem
Töråsskolan årskurs F-5 och fritidshem
Åsenskolan årskurs 6-9

Broaryd

Klockargårdskolan årskurs F-6 och fritidshem

Burseryd

Bureskolan årskurs F-6 och fritidshem

Gislaved

Gullviveskolan årskurs F-6 och fritidshem
Gyllenforsskolan årskurs F-6 och fritidshem
Lundåkerskolan årskurs 7-9
Sörgårdsskolan årskurs F-6 och fritidshem
Galaxen Montessorifriskolan årskurs F-9

Hestra

Isbergsskolan årskurs F-6 och fritidshem

Reftele

Ölmestadskolan årskurs F-9 och fritidshem

Skeppshult

Skeppshultskolan årskurs F-6 och fritidshem

Smålandsstenar

Nordinskolan årskurs 7-9
Villstadskolan årskurs F-6 och fritidshem
Åtteråsskolan årskurs F-6 och fritidshem

Ås

Ängslyckans skola årskurs F-6 och fritidshem



Ortofoto Bureskolan-Bursejd

Livslångt lärande

Enligt skollagen ska utbildningen främja en livslång lust att lära. Detta återkommer i läroplanen som även hänvisar till EU:s nyckelkompetenser för livslångt lärande. Nyckelkompetenserna definieras som en kombination av kunskaper färdigheter och attityder som behövs för att kunna delta i det samhälle vi lever i, utnyttja sin personliga potential och ha en chans att lyckas på arbetsmarknaden.

BARNOMSORG

Allmänt

Individ- och familjeomsorgen i Gislaveds kommun arbetar med att stödja och hjälpa människor.

Bland annat erbjuds med följande:

- stöd som förälder.
- ekonomisk hjälp (försörjningsstöd).
- hjälp för behandling vid missbruk.
- stöd vid psykisk ohälsa.

Målsättningen är att garantera den enskilde en skälig levnadsnivå och goda levnadsvillkor och att säkerställa att barn och ungdomar i Gislaveds kommun ges möjlighet till trygga uppväxtvillkor.

Arbetet består bland annat av förebyggande och stödjande insatser, ofta i samarbete med andra delar i samhället, exempelvis skolan, sjukvården, arbetsförmedlingen och försäkringskassan. Verksamheten bedrivs utifrån Socialtjänstlagen (SoL), Föräldrabalken, Lagen om vård av unga (LVU) och Lagen om vård av missbrukare (LVM). Verksamheten innefattar även arbete med integration och arbetsmarknadsinsatser.

Förskolor

Barnen i förskolan ska få en god pedagogisk verksamhet. Förskolan är ett steg i det livslånga lärandet och har en god pedagogisk verksamhet. Förskolan ska vara rolig, trygg och lärorik för alla barn som går där. Kommunerna ansvarar för att det finns förskolor och att barn får erbjudande om plats. Förskolans verksamhet riktar sig till barn från 1 år till och med att de börjar förskoleklass.

I Gislaveds kommun bedrivs förskoleverksamhet i förskola och i pedagogisk omsorg (dagbarnvårdare). Kommunen erbjuder även omsorg på kvällar, nätter och helger. Öppna förskolor finns i familjecentraler som är ett samarbete mellan kommunen och region Jönköpings län.

Anderstorp

Lyckås förskola
Mobäcks förskola
Snickarens förskola
Solrosens förskola
Ågatans förskola
Törås förskola
Arkens fristående förskola

Broaryd

Broaryds förskola.

Burseryd

Ekbackens förskola
Växthusets förskola
Dagbarnvårdare i Burseryd.

Gislaved

Körsbärets förskola
Linnéans förskola
Solskenets förskola
Trastgårdens förskola
Växthusets förskola Gislaved
Gyllengårdens förskola
Tallens förskola
Parkgårdens förskola
Sörgårdens förskola
Dagbarnvårdare i Gislaved.
Änglabus fristående förskola
Montessorifriskolan Galaxens förskola

Hestra

Jutabäckens förskola
Rödluvans förskola
Solkullens förskola

Reftele

Skattkistans förskola

Skeppshult

Skeppshults förskola.

Smålandsstenar

Furugårdens förskola 1
Furugårdens förskola 2
Mariagårdens förskola 1
Mariagårdens förskola 2
Strandsnäs förskola
Pilgårdens fristående förskola
Dagbarnvårdare i Smålandsstenar

Ås

Ängslyckans förskola.

Öreryd

Landbogårdens förskola.

INDIVID- OCH FAMILJEOMSORG

Allmänt

Socialförvaltningen i Gislaveds kommun arbetar med att stödja och hjälpa människor

Målet är att ge råd och stöd i ett tidigt skede och med respekt för individens integritet och självbestämmande. Arbetet består bland annat av förebyggande och stödjande insatser samt vård och omsorg i särskilda boenden, hemtjänst och hemsjukvård. Verksamheten innefattar även arbete med integration och arbetsmarknadsinsatser.

Verksamheten bedrivs utifrån Socialtjänstlagen (SoL), Föräldrabalken, Lagen om vård av unga (LVU) och

Lagen om vård av missbrukare (LVM).

Vård- och omsorgsboenden

Gislaveds kommun verkar för att ge en god omsorg och omvårdnad till äldre och funktionshindrade med behov. I vissa fall förutsätter det särskilt boende.

Inflyttning till kommunens särskilda boenden kan ske när omvårdnad i eget boende, med insatser som hjälp i hemmet, ej längre anses tillräckligt.

Tanken med kommunens särskilda boenden är att bidra till en fungerande vardag.

Hemtjänst

Hjälptjänst utreds av biståndshandläggare tillsammans med den som söker hemtjänst. Hjälptjänsten ligger till grund för de insatser och arbetsuppgifter som ska utföras. Exempel på insatser: trygghetslarm, matdistribution, inköp, städ, tvätt och klädvård, personlig omvårdnad sociala kontakter, ledsagning/avlösarservice.

I kommunen organiseras hemtjänsten i två områden; Team 1 och Team 2. I Team 1 ingår hemtjänsten i Smålandsstenar, Gislaved och Burseryd/Broaryd. Team 2 är uppdelat på hemtjänsten i Hestra, Anderstorp och Reftele.

Särskilda boenden finns i

Anderstorp: Klockaregården (24 lägenheter)

Broaryd: Lugnet (21 lägenheter)

Burseryd: Ekbacken (24 lägenheter)

Gislaved: Vitsippan (69 lägenheter), Blomstervägens demenscentrum (65 lägenheter)

Hestra: Hestragården (20 lägenheter)

Reftele: Solbacka (32 lägenheter)

Smålandsstenar: Mariagården (40 lägenheter), Hagagården (25 lägenheter)



Mariagården/Smålandsstenar

Hemsjukvård

Hemsjukvård ges dygnet runt, oavsett ålder och diagnos. Hemsjukvård erbjuds till personer i det egna hemmet som på grund av sjukdom och/eller funktionsnedsättning inte på egen hand eller med stöd kan uppsöka vårdcentral eller mottagning, utan stora påfrestningar eller olägenheter.

Kommunens hemsjukvård kan innefatta insatser från distrikts- eller sjuksköterska, sjukgymnast eller arbetsterapeut. Kontakt med och besök hos läkare kommer även i fortsättningen att ske via vårdcentralen.

Kommunens hemsjukvård ingår i team tillsammans med hemtjänsten.

Kommunen erbjuder hälso- och sjukvård för personer som:

- bor på särskilt boende eller vistas på korttidsplats
- bor i bostad med särskild service enligt LSS
- vistas i biståndsbedömd dagverksamhet
- har behov av hemsjukvård

Omsorg funktionsnedsättning

Gruppboenden

Gislaveds kommuns verksamhet för funktionsnedsatta omfattar ett flertal olika boenden för att den som har behov av stöd ska kunna bo i en egen lägenhet och samtidigt känna sig trygg. I gruppboendena finns lägenheter som är anpassade efter olika behov och förutsättningar.

Dalen i Gislaved

Gruppboendena Dalen är ett boende i trapphusmodell och där finns en baslägenhet. Det finns personal tillgänglig dag- och kvällstid.

Regeringsgatan i Gislaved

På Regeringsgatans gruppboendena finns lägenheter med pentry. I anslutning till lägenheterna finns gemensamhetsutrymmen. På Regeringsgatans gruppboendena finns det personal dygnet runt.

Åbjörnsgränd i Gislaved

På Åbjörnsgrändens gruppboendena finns lägenheter med pentry. I anslutning till lägenheterna finns det gemensamhetsutrymmen. På Åbjörnsgrändens gruppboendena finns det personal dygnet runt.

Ångsgatan i Gislaved

På Ångsgatans gruppboendena finns lägenheter i anslutning till gemensamhetsutrymmen. Personal finns tillgänglig dygnet runt för hyresgästerna.

Lästgränd i Gislaved

På Lästgrändens gruppboendena finns 6 lägenheter. Lägenheterna består av ett rum och pentry. I anslutning till lägenheterna finns tillgång till ett gemensamt kök och allrum. På Lästgrändens gruppboendena finns det personal dygnet runt.

Lillgatan i Reftede

På Lillgatans gruppboendena finns lägenheter som består av ett rum. I anslutning till lägenheterna finns tillgång till ett gemensamt kök och allrum. Det finns också tillgång till en stor aktiveringslokal. På Lillgatans gruppboendena finns det personal dygnet runt.

Traststigen i Gislaved

Traststens serviceboendena för personer med psykiska funktionsnedsättningar är ett trapphusboende med tvårumslägenheter och gemensamhetsutrymme.

Solbacken

Solbackens omsorg som finns i Burseryd och Smålandsstenar är ett privat boende med 26 lägenheter och daglig verksamhet för vuxna. Kommunen hyr vårdplatser.

Flyktingmottagning

Kommunen ansvarar för boenden för ensamkommande flyktingbarn. Behovet styrs av tillståndet i världen. Situationen varierar och behovet av lägenheter förväntas öka.

Akuta tillstånd kräver olika former av boenden. De kan vara privata och offentliga beroende på efterfrågan. Migrationsverket ansvarar för en del.

KULTUR

Gislaveds kommun har ett rikt kulturliv där musik, teater, konst, dans och kulturhistoria. Föreningslivet driver många kulturaktiviteter ibland med stöd och i samverkan med kommunen. Den kommunala organisationen ansvarar också för ett stort utbud.

Glashuset som finns i Gislaved är en kreativ mötesplats för alla i Gislaved kommun där man kan ta del av kultur, mat och nöje under samma tak. I Glashuset finns Kulturplatån som är en plats för upplevelser, kreativitet, lärdomar och glädje; en plattform att förverkliga drömmar, idéer och projekt på.

Gislaveds Konsthall finns i centrala Gislaved och är en institution med en plats i det lokala samhället och samtidigt en institution med aktuella konstprogram på en hög nationell och internationell nivå. Inom teaterverksamheten finns Scenverkstan som drivs av kulturförvaltningen och har kurser i dramalek, improvisation och teater. Det finns amatörteaterföreningar i Valdshult, Reftele och Anderstorp.

Musiken har av tradition en stark ställning i kommunen. Förutom Musikskolans verksamhet finns det rika möjligheter att utöva musik som hobby. I de många körer, orkestrar och band som finns i kommunen.

Det finns ett varierat konsertutbud i Konsertsalen i Gislaved eller i Torghuset i Smålandsstenar

Dansverksamhet i Dansstudion bedrivs av Kulturförvaltningen och engagerar många ungdomar. Biblioteken bedriver förutom traditionell biblioteksverksamhet en omfattande programverksamhet.

Huvudbiblioteket ligger i anslutning till Gislaveds gymnasium. Filialbibliotek finns i Anderstorp, Broaryd, Burseryd, Hestra, Reftele och Smålandsstenar. Dessa fungerar också som skolbibliotek.

Bokbussen kör efter turlista och besöker kommunens landsbygdsdelar.

I kommunen finns fjorton hembygdsföreningar och elva hembygdsgränder som berättar om hur människor levde förr. En stor del av kommunens rika industriarv visas i tre industrihistoriska museer Gislaveds industrimuseum, Linders museum och Törås industrimuseum.

En handfull kvarnar och sågar samt 19 kyrkor (inom Svenska kyrkan), som går att besöka, hör också till kommunens kulturarv.

SPORT-OCH FRITIDSAKTIVITETER

I Gislaveds kommun finns goda förutsättningar för en innehållsrik fritid. Det finns ett stort och brett utbud av anläggningar och många olika föreningar. En del anläggningar drivs av kommunen men många är föreningsägda och där styrs verksamheten av de ideella organisationerna.

Kanotled finns i Nissan och ett flertal anlagda vandringsleder finns i olika delar av kommunen. Den längsta vandringsleden är Gislavedsleden, från Fegen till Isaberg.

Ishall och konstgräsplan finns i Gislaved, simhall finns i Gislaved och Anderstorp samt skatepark och tempererat utbad i Smålandsstenar.

Olika typer av idrottsanläggningar, spår, fotbollsplaner, idrottsplatser, klubbstugor mm finns i Anderstorp, Burseryd, Broaryd, Gislaved, Hestra, Reftele, Smålandsstenar, Skeppshult, Villstad och Ås Skolornas gymnastiksal används av olika föreningar för aktiviteter.

Spontanidrottsanläggningar finns i anslutning till Sörgårdsskolan, Gyllenforsskolan och Gullviveskolan. I Gislaved, Villstadsskolan i Smålandsstenar, Isabergsskolan i Hestra och Öllestadsskolan i

Anläggningen i anslutning till Gullviveskolan ingår i en större park som också innehåller parkhour, lekplats och odlingslotter

SJUKVÅRD

Allmänt

Sjukvård bedrivs i kommunen både i Region Jönköpings regi samt i privat regi. Detta gäller både vårdcentraler och tandläkarmottagningar samt sjukgymnaster. Företagshälsovård finns i ett stort område och drivs av Företagshälsan i Västbo. Mottagningar finns i Gislaved, Anderstorp, Hestra, Smålandsstenar, Reftele och Burseryd. Kommunhälsan är samlokaliserad med mottagningen i Gislaved.

Vårdcentraler

Anderstorp: Bra Liv (Regionen)

Gislaved: Bra Liv (Regionen), Gislehälsan (Privat)

Hestra: Hestraläkar- och distriktssköterskemottagning (Regionen)

Reftele: Bra Liv (Regionen)

Smålandsstenar: Bra Liv (Regionen)

ARBETSFÖRMEDLING

Arbetsförmedlingen har besökskontor i Gislaved på Köpmangatan i f.d Konsumhuset.

FÖRSÄKRINGSKASSA

Försäkringskassan har ett lokalkontor i Gislaved på samma plats som Arbetsförmedlingen på Köpmangatan.

SKATTEVERKET

Skatteverket har ett servicekontor i Gislaved i samma lokaler som Arbetsförmedlingen och Försäkringskassan.

AVFALLSHANtering

Hushållsavfall

Hushållens grovavfall hanteras via kommunens återvinningsanläggningar. Dessa anläggningar är av tre typer; återvinningscentral (ÅVC), återvinningsgård (ÅVG) eller mobil återvinningscentral (mobil ÅVC). Förpackningar och tidningar samlas in via återvinningsstationer som Förpacknings- och tidningsinsamlingen (FTI) ansvarar för.

Verksamhetsavfall

Kommunen har särskilda platser för återvinning av massor och asfalt. Industri- och annat verksamhetsavfall tas hand om av olika återvinningsföretag. I kommunen finns större privata anläggningar i Gislaved, Anderstorp och Smålandsstenar.

Framtid

Lagstiftningen kommer att ändras och kommunerna bli ansvariga för insamling även av förpackningar och tidningar, vilket idag FTI ansvarar för. Kommunen planerar att förändra insamlingen av allt hushållsavfall. Det innebär att det blir en hushållsnära insamling som till exempel kan handla om ha tunnor med möjlighet att sortera i åtta olika fraktioner.

	ÅVC	ÅVG	MobilÅVC (var tredje vecka mars-nov)	Miljöbil (en gång per år)	ÅVS
Anderstorp	Ja	-	-	Ja	5 st
Broaryd	-	-	-	Ja	1 st
Burseryd	-	Ja	Ja	Ja	1 st
Gislaved	Ja	-	-	Ja	4 st
Hestra	-	Ja	Ja	Ja	1 st
Reftele	-	Ja	Ja	Ja	1 st
Skeppshult	-	-	-	Ja	1 st
Smålandsstenar	Ja	-	-	Ja	4 st
Tallberga	-	-	-	Ja	1 st
Öreryd	-	-	-	Ja	-

Avfallsanläggningar i Gislaveds Kommun

KOLLEKTIVTRAFIK

Buss

Genom Jönköpings Länstrafik trafikeras kommunens tätorter med lite olika avgångsintervaller. Gislaved, Anderstorp, Smålandsstenar tillsammans med Gnosjö och Värnamo ingår i linjer med avgångar från orterna minst en gång per timma. Under helger och kvällar finns en begränsad trafik. Då ett stort antal skolungdomar använder sig av länstrafiken minskar antalet avgångar under de perioder skolan är stängd.

Buslinjer finns också till grannkommunerna Hyltebruk, Tranemo och Jönköping.



Regionbuss linje 201 Smålandsstenar-Värnamo

Närtrafik

För närtrafiken ansvarar Jönköpings Länstrafik. Den är till för de som bor på landsbygden utanför tätort och har mer än 1 km till närmaste hållplats.

Resan kan ske mellan bostaden och närmaste tätort inom kommunen, alternativt till kommunhuvudorten och i vissa fall över kommun-/länsgräns.

Tiderna som går att åka är 9.00 - 13.00 och 17.00 - 22.00.

Lördag, söndag och helgdagar är tiden 15.00 - 22.00.

Serviceresor

Jönköpings Länstrafik ansvarar för serviceresor dvs färdtjänst och sjukresor. Färdtjänst är kollektivtrafik för den som inte kan ta sig med egen bil eller andra kollektiva färdmedel beroende på någon form av funktionsnedsättning. Resorna är kollektiva vilket innebär att resorna sker tillsammans med flera resenärer.

Sjukresor är till för den som inte kan ta sig vården med egen bil, buss eller tåg.

Skolskjutsar

Årligen transporteras nästan 2 000 skolbarn dagligen till skolan med kollektivtrafiken. För grundskolan används till största delen skolskjutsar upphandlade av Gislaveds kommun.

För Gymnasieeleverna och för mindre grupper från grundskolan används länstrafikens linjetrafik. Hemkommunen är skyldig att sörja för att det för elever i grundskolan anordnas kostnadsfri skolskjuts om sådan behövs med hänsyn till färdvägens längd, trafikförhållandena, funktionshinder hos en elev eller någon annan särskild omständighet. För barn i förskolan finns ingen lagreglerad skyldighet för kommunen att sörja för skolskjuts. Här jämföras elever i förskoleklass med elever i åk 1-3 avseende rätten till skolskjuts.

När det gäller gymnasieelevers resor ska kommunen svara för kostnaderna för elevernas dagliga resor mellan bostaden och skolan om eleven är berättigad till studiehjälp och färdvägen är minst 6 km.

Gällande avstånd som berättigar till skolskjuts.

- Årskurs F-3: 2,0 km (F avser förskoleklass)
- Årskurs 4-9: 3,0 km
- Gymnasieelever: 6,0 km

Om man studerar på högskola och dagspendlar från Gislaveds kommun finns möjlighet att få resebidrag från kommunen.



Serviceresor

Tåg

Kommunen har två järnvägslinjer dels Halmstad-Nässjö Järnväg och dels Kust- till kustbanan. På sträckorna inom kommunen finns järnvägsstationer i Smålandsstenar, Reftele och Hestra.

Från Smålandsstenar/Reftele kan man i dagsläget åka till Stockholm på fyra timmar. Med tåget från Hestra når man snabbt Borås , Göteborg och Karlskrona.



järnvägsstation smålandsstenar

Flyg

Inom drygt en timmes bilväg från Gislaveds kommun finns fyra flygplatser; Landvetter utanför Göteborg, Axamo i Jönköping, Halmstads flygplats och Växjö flygplats. Att resa kollektivt till flygplatserna är svårt.

Färja

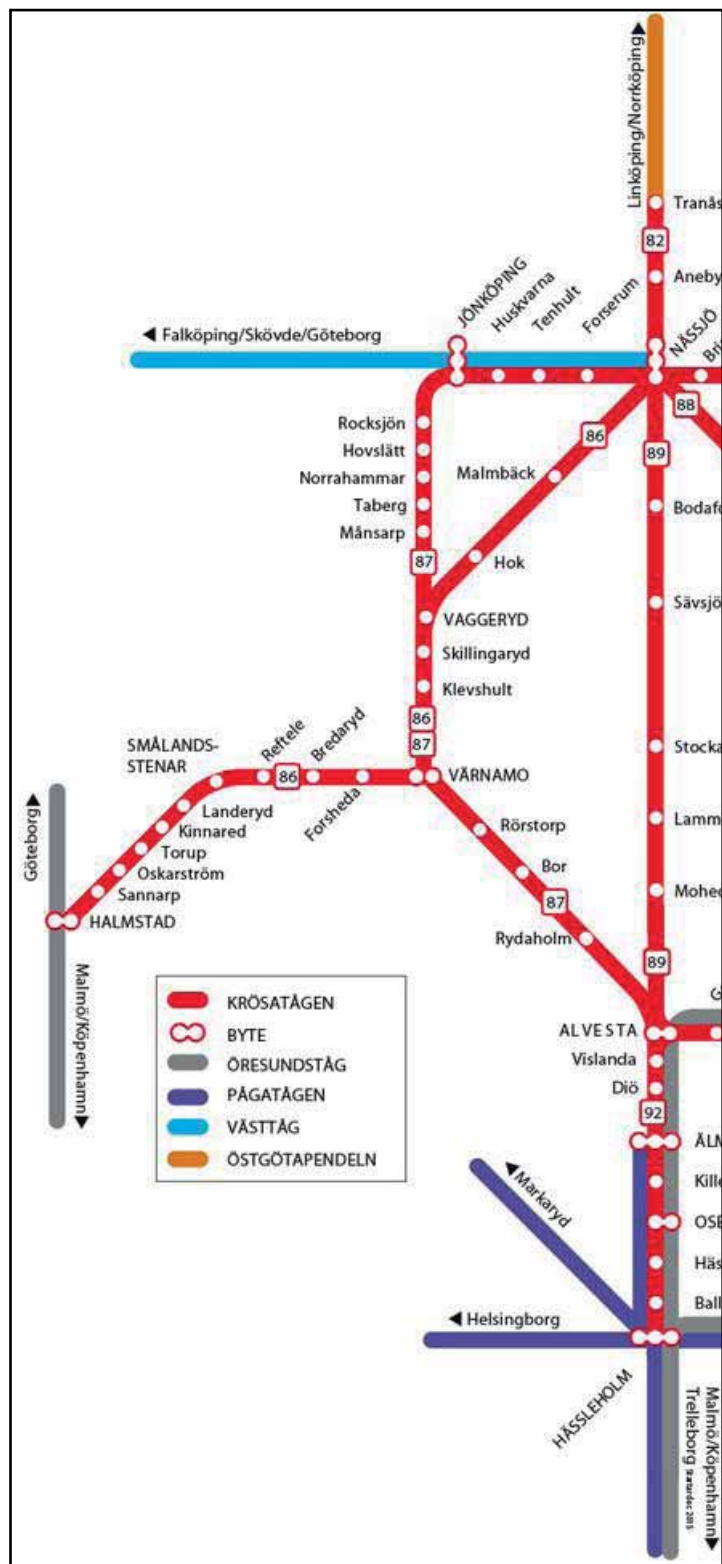
I sjön Bolmen mellan Sunnaryd i Gislaveds kommun och Bolmsö i Ljungby kommun finns en färjeförbindelse som drivs av Trafikverkets färjerederi.



Bolmsöfärjan



Jönköpings länstrafik



86 Nässjö-Halmstad

87 Jönköping-Växjö

89 Nässjö- Alvesta-Växjö

KOMMERSIELL SERVICE

Allmänt

Service från samhället är något som alla medborgare behöver och nyttjar på ett eller annat sätt.

Tillgång till ett bra fungerande serviceutbud är avgörande för människors vardag och spelar stor roll för välfärd och tillväxt i en kommun eller region.

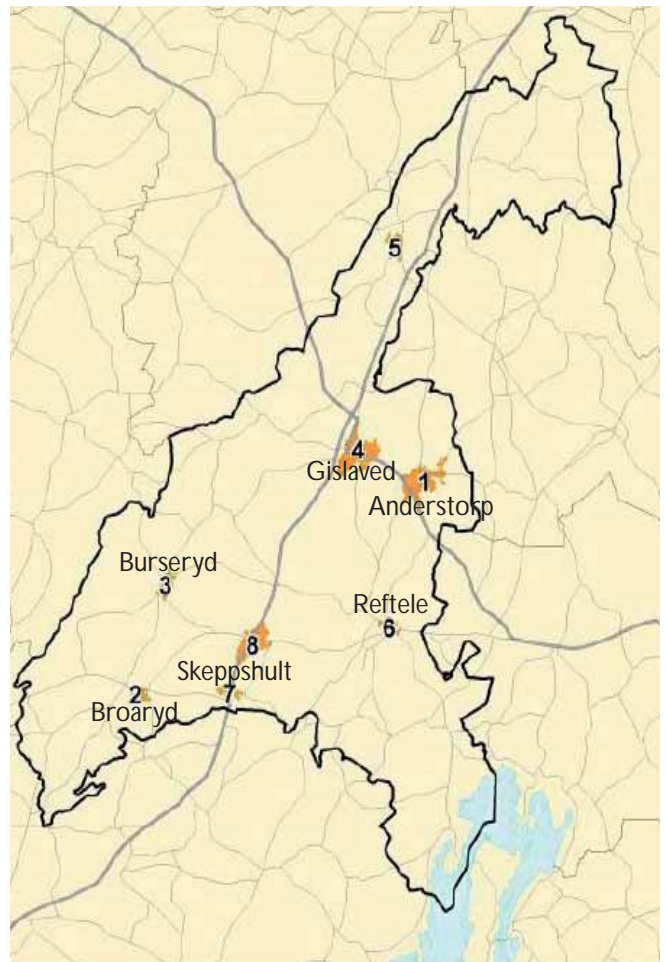
Inom kommunens större tätorter finns ett relativt komplett detaljhandelsutbud och övrig kommersiell service. Handelsföretagen är dock hårt konkurrensutsatta av detaljhandeln i centrala och externa lägen i angränsande kommuner.

Den allmänna utvecklingen med en ständigt pågående strukturomvandling inom detaljhandeln är svårt att påverka med kommunal planering. De åtgärder kommunen kan bidra med är upprustning av den fysiska miljön i centrumområdena avseende estetisk miljö och trafiksäkerhet.

Butiken är detaljhandelns hjärta och den allra största delen av den privata konsumtionen sker via inköp i butik. Faktorer som påverkar var kunden väljer att göra sina inköp är bland annat butikens placering och utformning. Närhet är exempelvis en viktig princip för kundens val, samtidigt kan kunden få mer effektivitet i sina inköp genom att åka lite längre men till ett ställe där flera inköp kan göras samtidigt. Detta kallas för klustereffekten och innebär att en samling av butiker, ibland inom samma bransch, totalt sett attraherar fler besökare än vad butikerna skulle ha gjort av egen kraft.

Näthandel – nya tidens postorder har till viss del förändrat köpmönster och konkurrerar med den "stationära" handeln. Närheten till Ullared har stor betydelse för handeln i kommunen.

I Tallberga finns kommunens enda landsbygdsbutik. Det är en lanthandel med ett mycket brett utbud från livsmedel till bensin och cementplattor. Butiken har stor betydelse för de permanentboende i området men även för sommarturismen vid Bolmen.



Kommunfakta - Tätort-SCB 2015 höst

KOMMUNSTRUKTUR

TÄRTORTSBESKRIVNINGAR

I kommunen finns åtta tätorter; Gislaved, Anderstorp, Smålandsstenar, Burseryd, Reftele, Hestra, Broaryd och Skeppshult.

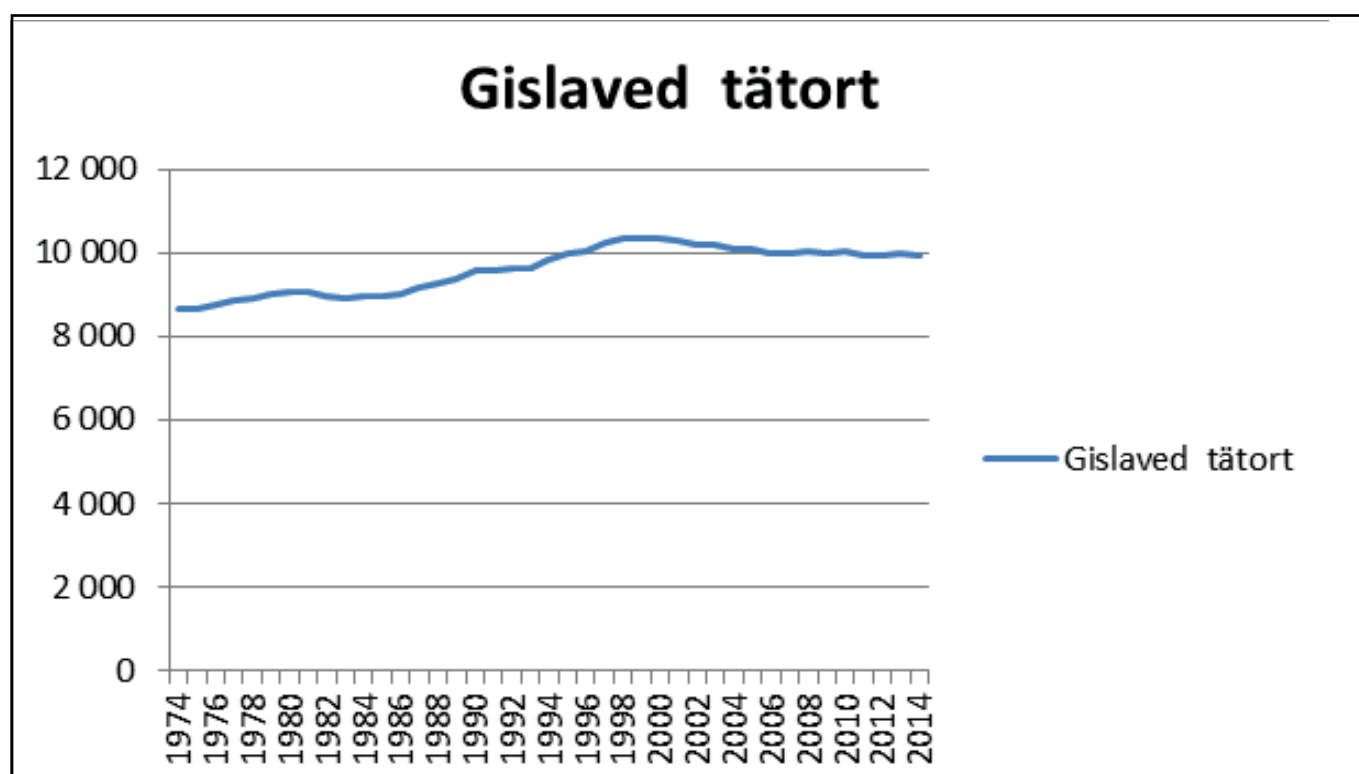
Gislaved

Gislaved är kommunens centralort. Det unika med Gislaveds tätort i förhållande till övriga tätorter är att här finns gymnasieskolan, huvudbiblioteket, större nöjes- och fritidscentrum samt ett större utbud av kommersiell service. Två vårdcentraler finns på orten; en som regionen driver och en privat. Det finns också ett flertal tandläkare.

Näringslivet i Gislaved domineras av tillverkningsindus- trin, framförallt av plast-, verkstads-, gummi-, metall- och träindustri. Fördelningen mellan hyresbostäder, bostadsrätter och villor är 29 %, 15 % respektive 56 %.



Gislaveds Kommun



Gislaved tätort befolkningsutveckling 1974-2014

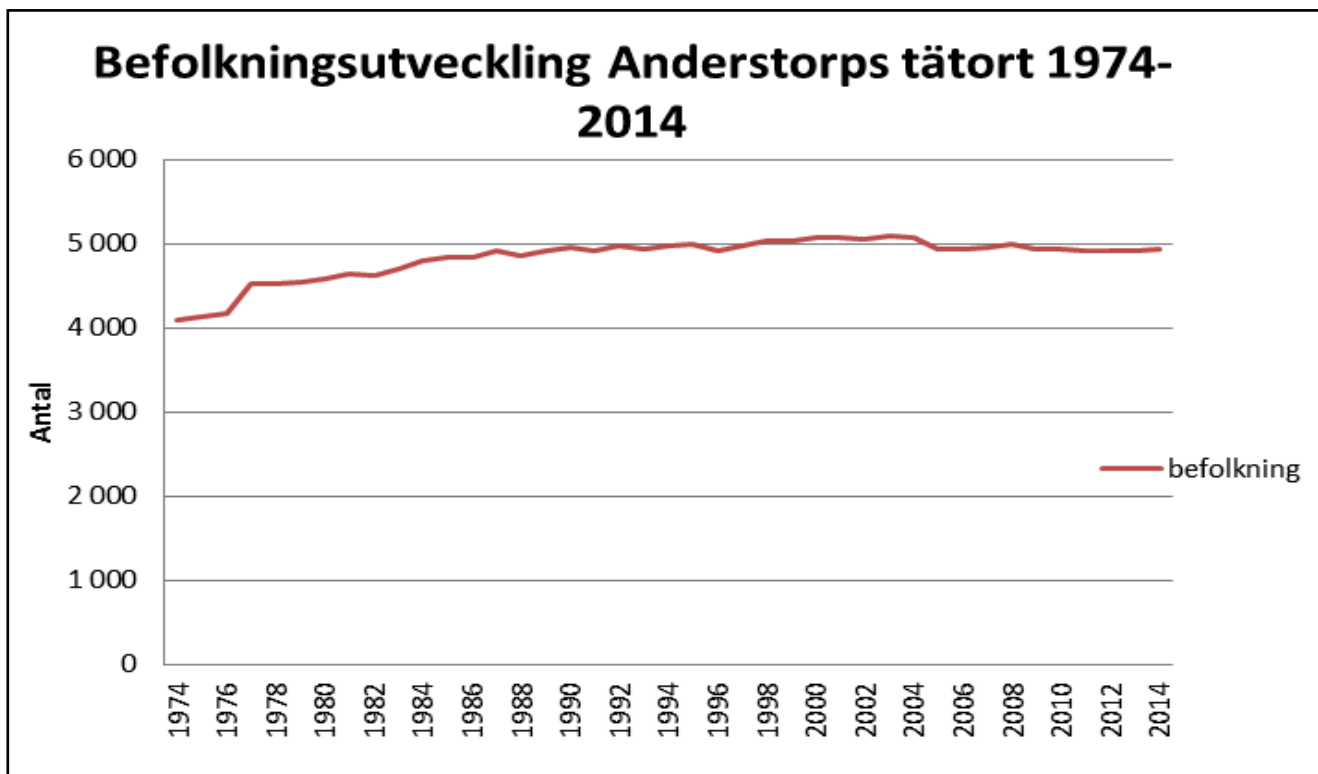
Anderstorp

Anderstorp är en ort som präglas av ett stort antal företag inom tillverkningsindustrin. Samhället karaktäriseras mycket av en god arkitektur och omsorgen om industribyggnaderna och har blivit känt utanför landets gränser genom motorbanan Scandinavian Raceway.

Storgatan i centrala Anderstorp utgör ett starkt handelscentrum och gatan i sig själv ger karaktär åt orten. Anderstorp är för övrigt ett villasamhälle. Näringslivet i Anderstorp domineras främst av metallmen även av plast- och gummiindustri. Fördelningen mellan hyresbostäder, bostadsrätter och villor är 34 %, 6 % respektive 60 %.



Anderstorp



Anderstorp tätort befolkningsutveckling 1974-2014

Smålandsstenar

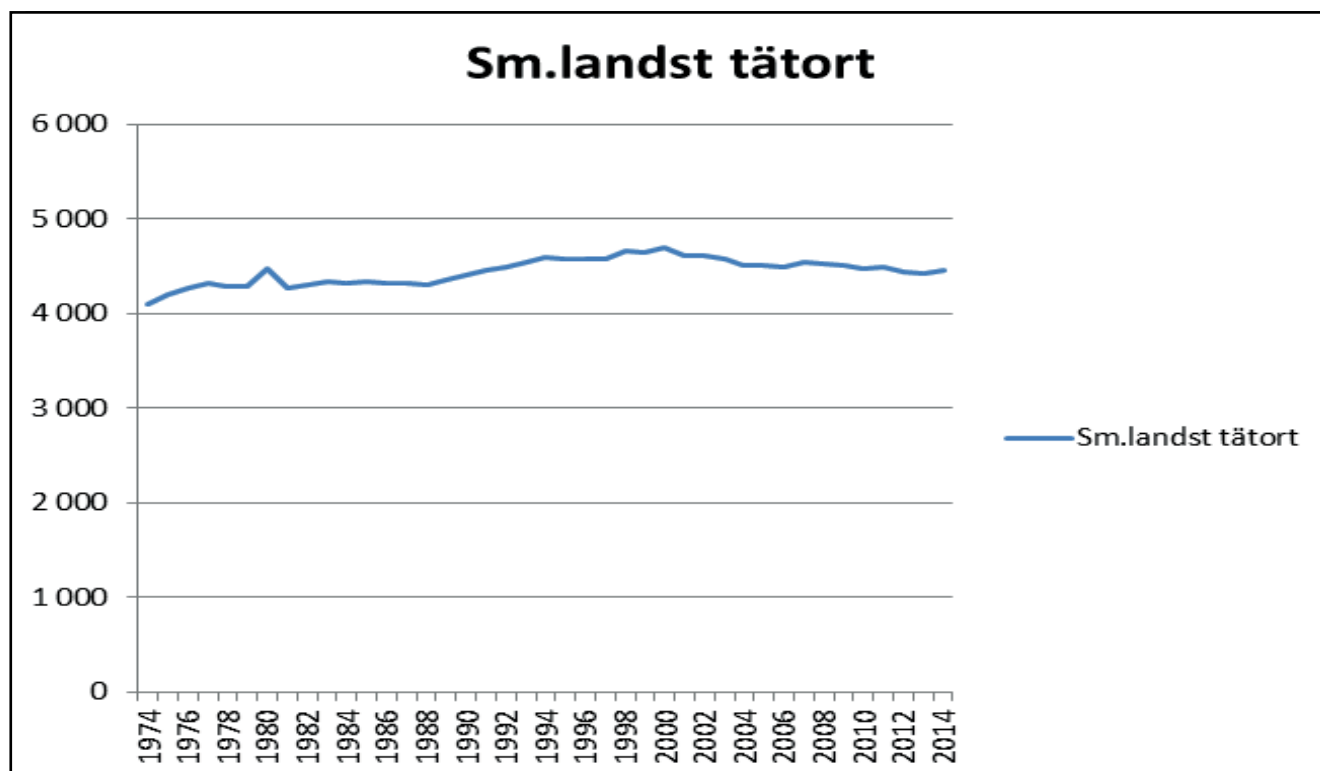
Smålandsstenar är ett långsträckt samhälle, uppbyggt längs järnvägen och Nissastigen (väg 26). Nissastigen delar tätorten i två delar. Orten är ett subcentra i den södra delen av kommunen.

Regionen driver vårdcentral och tandläkarmottagning. I Smålandsstenar finns ett större fritidsområde, Hörsjö-Vikabo-området, vilket innehåller campingsplats, tempererat utebad, tennis- och fotbollsplaner, elljusspår, vandringsled, klubbstugor samt hembygdsgård. Området är beläget intill Nissan.

Den kommersiella och allmänna servicenivån är god. Näringslivet i Smålandsstenar består av relativt stora industriföretag där flera är koncerner med enheter och/eller företag på andra orter. Dominerande branscher är verkstad och plast. Bostadsbeståndet utgörs av 32 % hyresbostäder, 8 % bostadsrätter och 60 % villor.



Torghuset Smålandsstenar



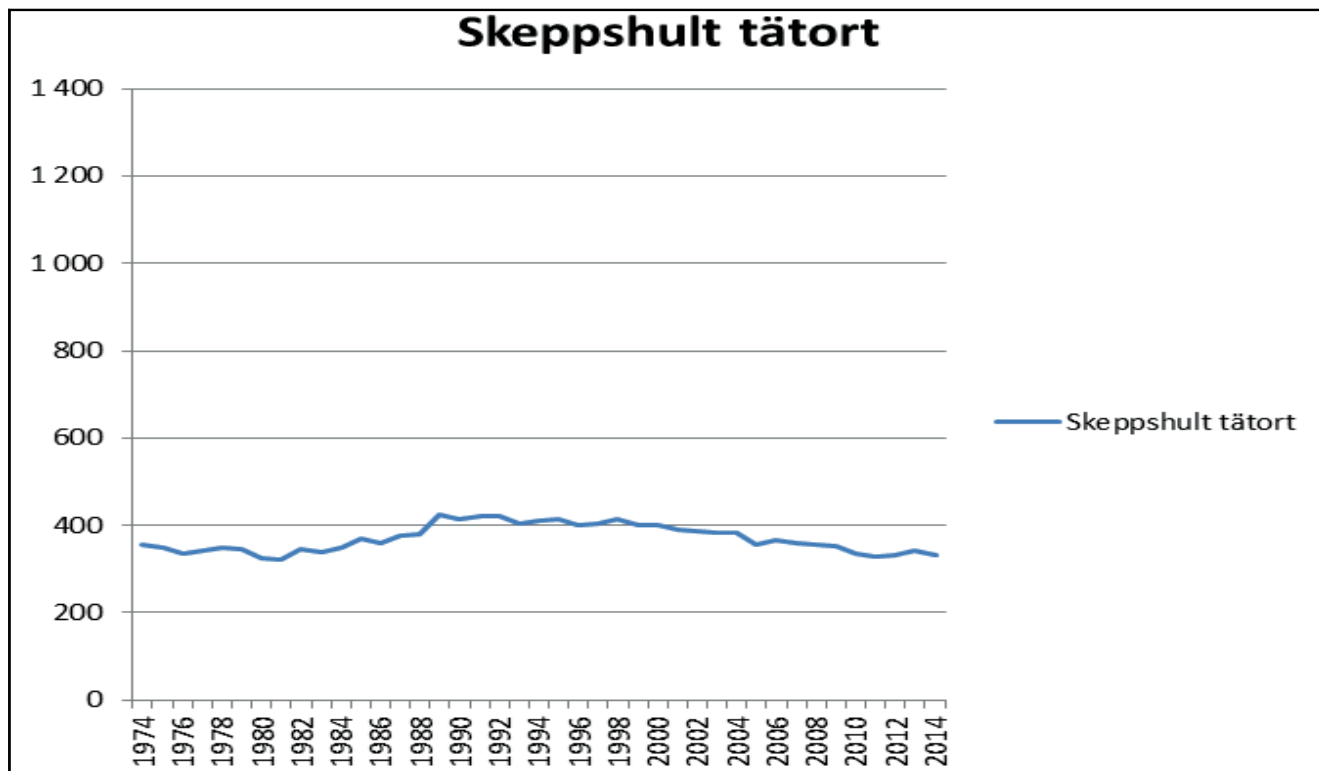
Smålandsstenar tätort befolkningsutveckling 1974-2014

Skeppshult

Skeppshult är en industri- och bostadsort. Kommunal service finns i form av för-, låg- och mellanstadieskola samt bokbuss. Kommersiell service i form av några specialaffärer finns, dagligvaror säljs också på bensinstationen. Näringslivet domineras av metallindustri. Av bostäderna i Skeppshult är 57 % villor, 14 % hyresbostäder och 29 % bostadsrätter.



Skeppshult



Skeppshult tätort befolkningsutveckling 1974-2014

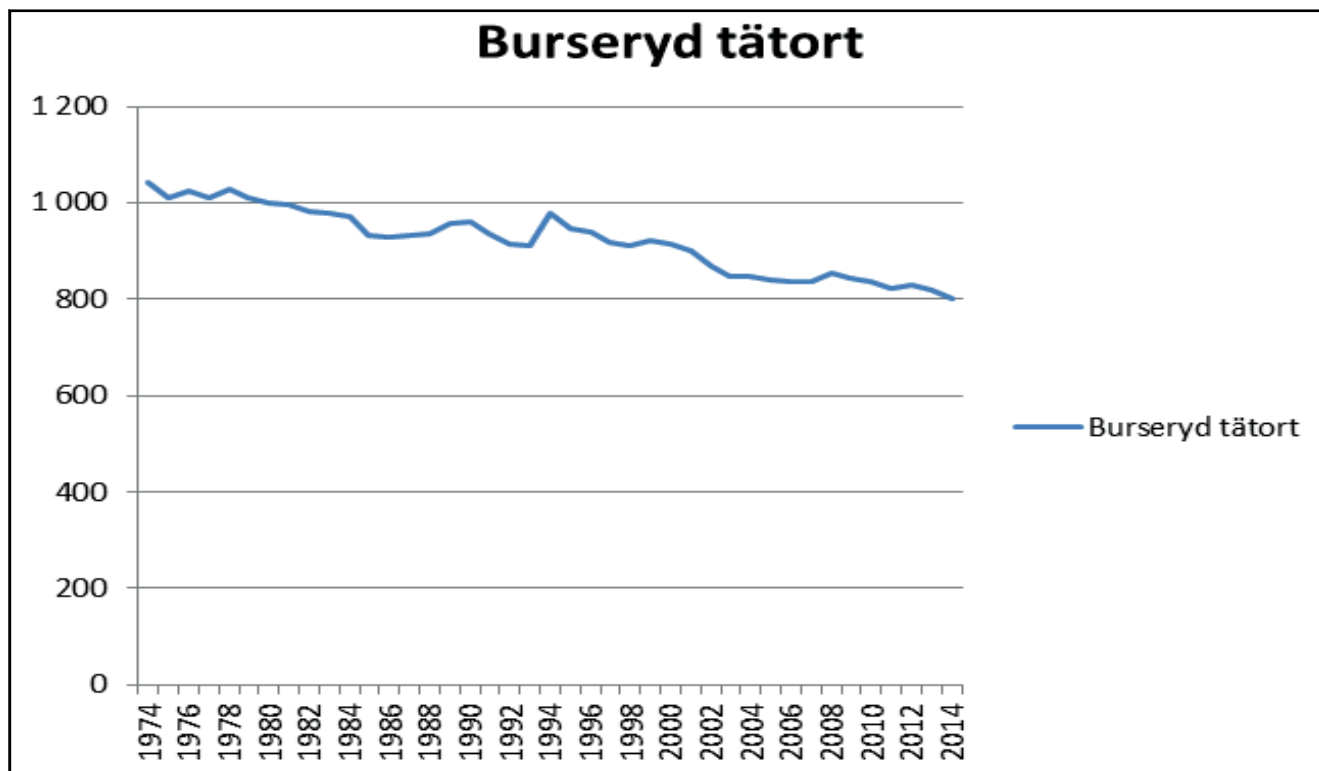
Burseryd

Burseryd är en industri- och bostadsort. Den kommunala servicen består av förskola, låg- och mellanstadieskola, äldreboenden och bibliotek. Både dagligvaruhandel och specialaffärer finns.

Näringslivet domineras av Burseryds Bruk, men ett antal mindre industrier inom metall- och trävarubranscherna finns också. Bostadsbeståndet består av 38 % hyresbostäder och 62 % villor. Föreningslivet är mycket aktivt.



Cykel statyn torg Burseryd



Burseryd tätort befolkningsutveckling 1974-2014

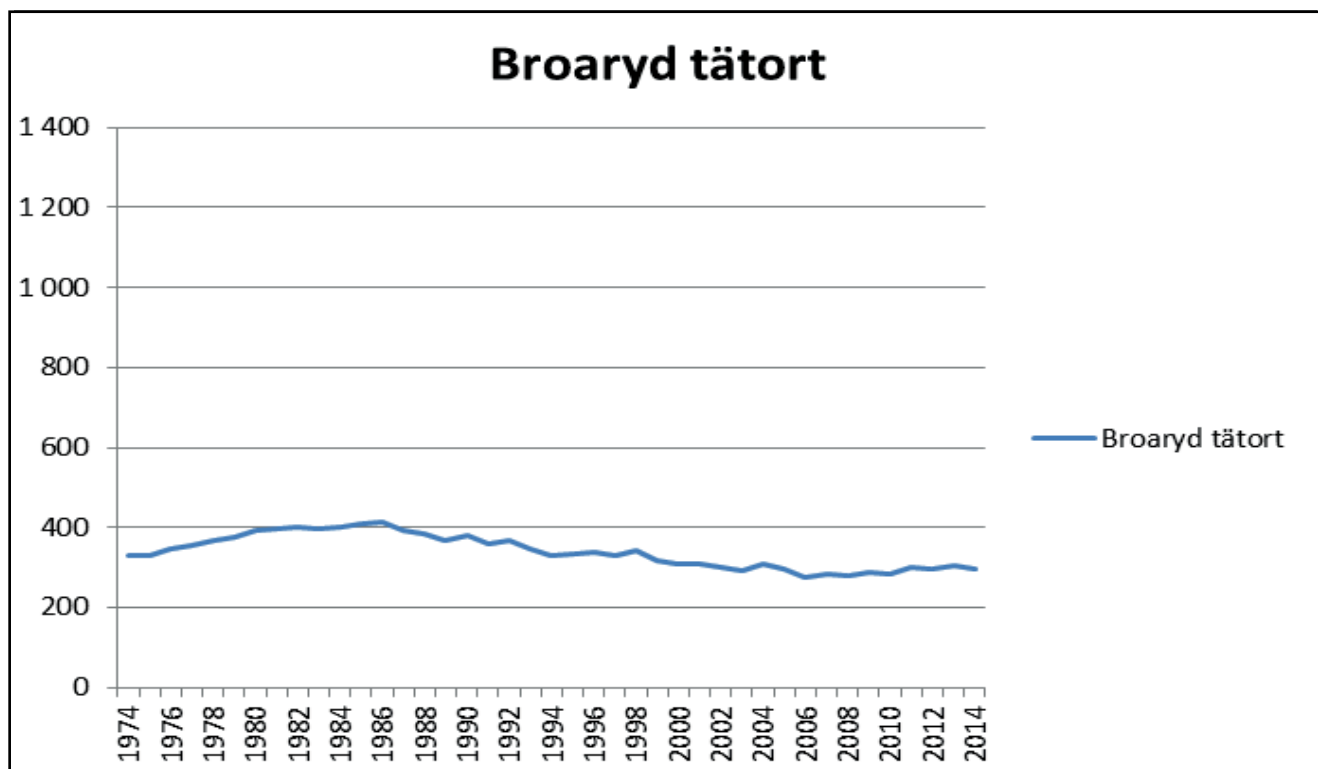
Broaryd

Broaryd har äldreboende, för-, låg- och mellanstadieskola samt biblioteket. Den kommersiella servicen är liten. Det finns drivmedel och ett mindre kafé håller på att etableras. De senaste åren har tillverkningsindustrin expanderat starkt.

Förutom den offentliga servicen domineras näringslivet av industri inom plast och trä. Bostadsbeståndet består av 36 % hyresbostäder och 64 % villor.



Torg-Broaryd



Burseryd tätort befolkningsutveckling 1974-2014

Reftele

Reftele tätort är belägen i anslutning till kommunens största jordbruksområde.

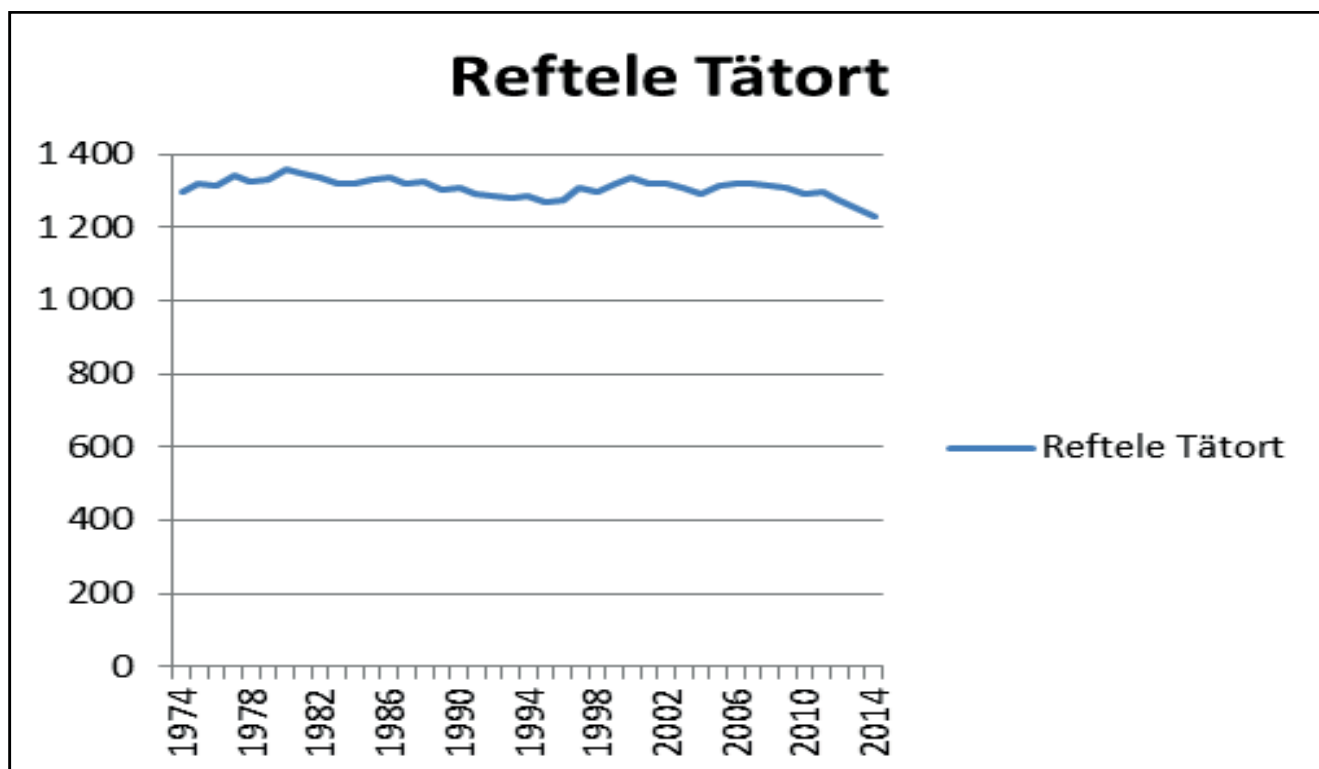
I orten finns god kommersiell service med både matställen, livsmedelsaffär, specialaffärer mm.

Den kommunala servicen består av för-, låg-, mellanstadieskola, högstadie, bibliotek och äldreboende.

Förutom den offentliga servicen finns här expansiva industrier inom framförallt metall- och verkstadsindustrin. Bostadsbeståndet fördelar sig mellan hyreslägenheter 33 %, bostadsrätter 6 % och villor 61 %.



Reftele tingshus



Reftele tätort befolkningsutveckling 1974-2014

Hestra

Hestra är av tradition kommunens turistort. Isabergsområdet är kommunes turismagnet med skid- och golfanläggningar samt många naturanknutna aktiviteter.

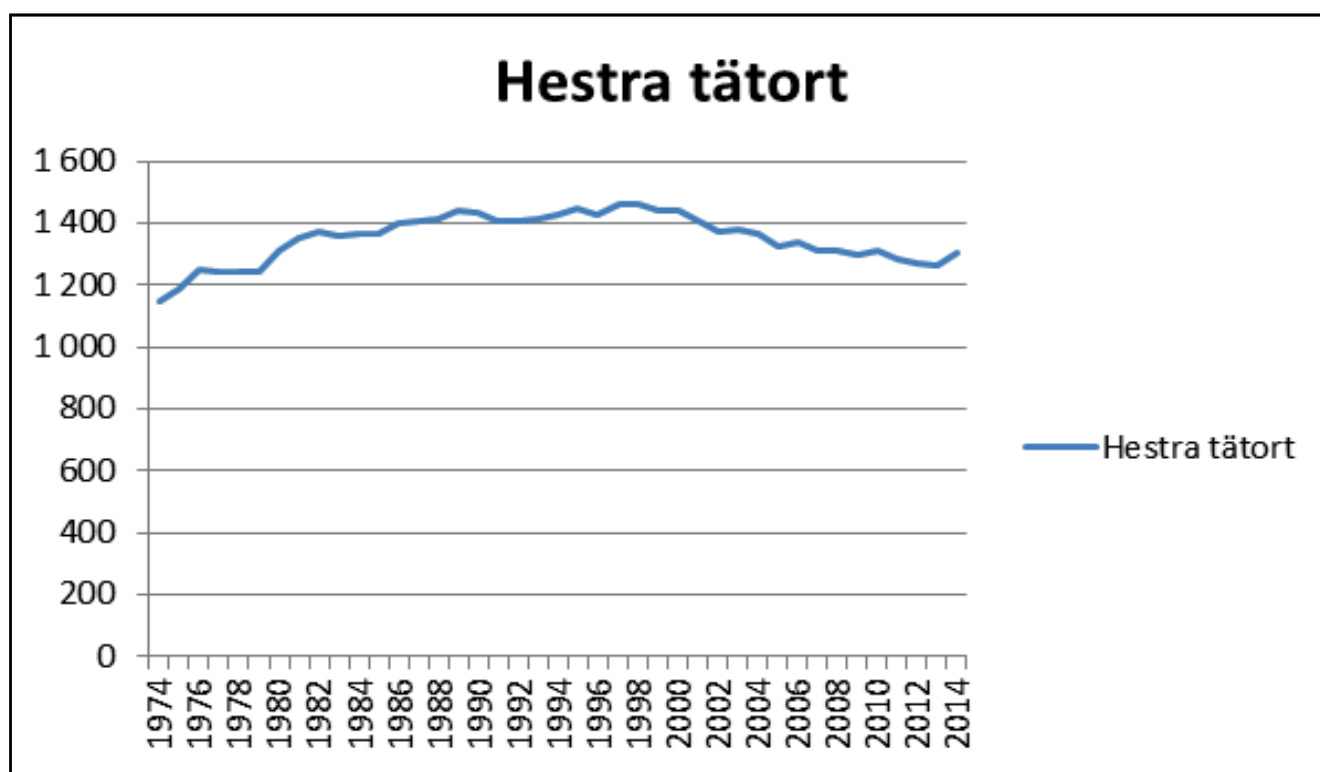
Närheten till väg 26 ger goda kommunikationsförhållanden för orten och tågförbindelser finns med Kust-tillkustbanan.

Orten har livsmedelsaffär och några specialaffärer. Den kommunala servicen består av för-, låg-, och mellanstadieskola samt bibliotek. Distriktsläkarmottagning drivs i Regionens regi.

Det privata näringslivet domineras av trä- och metallbranschen. Bostadsbeståndet består av 39 % hyreslägenheter och 61 % villor.



Torg- hestra



Hestra tätort befolkningsutveckling 1974-2014

LANDSBYGDEN

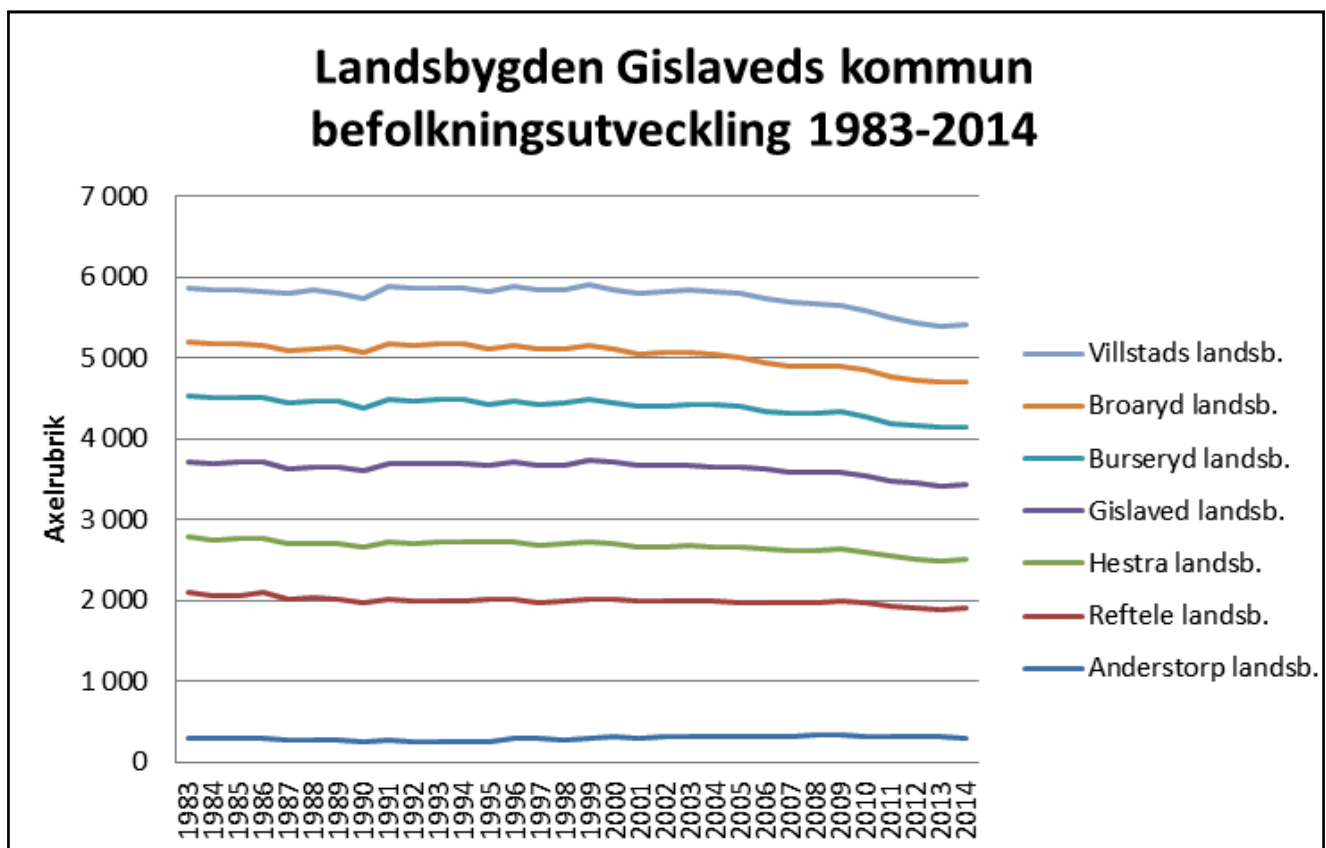
En förutsättning för en levande landsbygd är att där bor människor. Landsbygdens befolkning är allt mindre sysselsatt med lant-, jord-, och skogsbruk och pendlingen till tätorterna är omfattande.

Det karaktäristiska för kommunens landsbygd är ett småbrutet skogslandskap med inslag av mindre öppna områden och många sjöar. Undantaget är dock området sydost om Reftele som utgörs av ett sammanhängande jordbruksområde.

På den rena landsbygden består den kommunala servicen av bokbussen samt en låg- och mellanstadieskola i Ås. Kommersiell service finns bl a lanthandel i Tallberga i den sydöstra delen av kommunen. Turistentreprenörer har börjat etablera sig i de olika delarna av kommunen.

Segerstads naturbruksgymnasium är också ett nav i Reftelebygden. Småindustrier finns i alla delar av kommunens landsbygdsområden.

Utöver de åtta tätorterna och den rena landsbygden finns bebyggelsekoncentrationerna Sunnaryd, Hällabäck, Arnåsholm, Öreryd, Ås, Tallberga, Sporda, Gryteryd, Vä, Nennesmo, Valdshult, Stengårdshult, Våthult, Bosebo, Båraryd, Villstad och Kållerstad.



Samband tätort - landsbygd

På landsbygden bor både de som arbetar i orterna och de som bedriver småskalig verksamhet på landsbygden.

Eftersom ca 81% av Gislaveds befolkning bor i tätorterna innebär det ju omvänt att ca 19 % bor på landsbygden, d v s fler än 5 800 människor. Landsbygden har värden som är viktiga i alla människors liv och utgör en dröm för många.

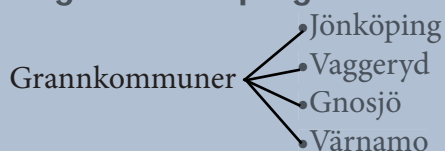
Det är viktigt att man ser till vad man vill åstadkomma med tätort kontra landsbygd. Både tätort och landsbygd måste finnas för att ge invånarna valmöjlighet och då det är viktigt att ge tätorten en tätorts kvaliteter och landsbygden landsbygdens kvaliteter.

Binder man ihop och blandar dessa båda fysiskt finns risken att det inte finns varken eller. Däremot är det viktigt att kommunikationerna, kontakterna och sambanden mellan dessa är bra. Även det ömsesidiga beroendet mellan staden och landsbygden i ett kretsloppsperspektiv understryker behovet av en integrerad syn på tätortssystemet och landsbygdsfrågorna.

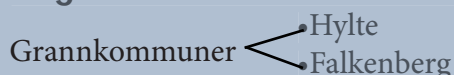
REGIONAL SAMVERKAN

Grannkommuner - nio kommuner i fyra regioner/ län

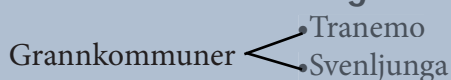
Region Jönköpings län/Jönköpings län:



Region Halland/Hallands län:



Västra Götalandsregionen/Västra Götalands län:



Region Kronoberg/Kronobergs län





Grankommuner

REGIONINLEDNINGAR

SCB:s lokala arbetsmarknadsregioner (LA-regioner)

Syftet med indelningen i lokala arbetsmarknadsregioner är att kunna beskriva arbetsmarknadens funktionssätt för geografiska områden som är relativt oberoende av omvärlden med avseende på utbud och efterfrågan av arbetskraft. LA används också för att beskriva regionförstoring.

SCB:s metod att skapa lokala arbetsmarknadsregioner (LA) bygger på arbetspendlingsstatistik över kommungräns. Gislaveds kommun är liksom Gnosjö kommun s.k. osjälvständiga kommuner i förhållande till Värnamo kommun, då de har sina största utpendlingsströmmar mot denna kommun och ingår därmed i Värnamo LA. (2014).

Funktionella analysregioner - FA-regioner

Funktionella analysregioner, förkortat FA-regioner, är en geografisk indelning av Sverige, som infördes av dåvarande NUTEK (Tillväxtverket). Sedan 2009 är det Tillväxtanalys (myndighet under Näringsdepartementet) som ansvarar för regionindelningen.

En FA-region är en grupp kommuner, som i hög grad anses vara självförsörjande vad det gäller arbetstillfällen och arbetskraft på sikt.

Regionindelningen används i planering, konsekvensanalyser av bruttoregionprodukt och tillgång till social service som exempel.

Gislaved ingår tillsammans med Gnosjö och Värnamo i FA-region Värnamo.

REGIONALA SAMARBETSORGAN

Regionen – Politisk samverkan

Kommunalt forum är den politiska mötesplatsen och kontaktytan mellan Region Jönköpings län och länets 13 kommuner. Det är ett samverkansorgan, som är knutet till regionsstyrelsen, och ingår som en del i regionsstyrelsen och de tre regionala nämndernas beredning.

På Kommunalt forum förs dialog och samverkar man om frågor som till exempel rör folkhälsa, hälso- och sjukvård, omsorg, näringslivsutveckling, infrastruktur, kultur och arbetsmarknad. Kommunerna representeras av kommunstyrelseordförandena och regionen av regionsstyrelsens ordförande och ordförandena i de tre regionala nämnderna.

Regionen och kommunerna – tjänstemannasamverkan

Kommunchefsgruppen

Regiondirektören leder en samverkansgrupp som består av ledande tjänstemän i Regionen, de 13 kommuncheferna, länsrådet och rektor för Jönköping University. Syftet är att identifiera, informera, samordna och i viss mån bereda gemensamma utvecklingsfrågor och andra ärenden för regionen och kommunerna. Gruppen har möten en gång i månaden.

Ledningsgruppen för samverkan Region Jönköpings län och länets kommuner (ReKo)

Ledningsgruppen är ett samverkansorgan avseende vård och omsorg i gränssnittet mellan kommuner och Region Jönköpings län. Den har till uppdrag att driva strategifrågor som inte kan eller ska lösas lokalt, exempelvis avtalsfrågor, policydokument, omvärldsbevakning samt frågor som rör värdegrundsarbete avseende det gemensamma uppdraget för äldre, barn och unga, personer med missbruks- eller beroendeproblem, psykiskt funktionshindrade med mera.

Länsstyrelsens samverkansråd

Länsstyrelsen samverkar med kommunerna på många olika sätt. En form är de särskilda samverkansråd för klimat, integration och jämställdhet som inrättats. Utöver kommunerna finns andra myndigheter, näringsliv, ideella organisationer, utbildningsväsendet m fl med i råden. För kommunerna är det i regel politiker som deltar i råden medan i arbetsgrupper till rådets olika fokusområden deltar tjänstemän.

Kommunsamverkan i regionen/länet

Primärkommunalt samverkansorgan

Primärkommunalt samverkansorgan (PKS) har en ledamot från varje kommun, och är beslutsinstans för de primärkommunala verksamheter, som organiseras inom Region Jönköpings län. Genom avtal har den primärkommunala verksamheten "inhysts" hos Regionen istället för att bilda ett kommunalförbund för de gemensamma frågorna.

Exempel på verksamheter som styrs av PKS är social välfärd och omsorg, utbildning inom förskola och skola, fritidsverksamhet, miljötillsyn samt personal- och kompetensutveckling. Arbetet organiseras i olika utvecklingspartnerskap, där kommunerna är finansierare, aktiva ägare och även tillsätter egna personalresurser för kortare eller längre projekt. Inom verksamheten finns FoUrum, som arbetar med tillämpning av forskning och utveckling.

Mediacenter Jönköpings län

Mediacenter Jönköpings län är ett kommunalförbund, som är bildat av länets 13 kommuner. Uppdraget är att tillvarata kommunernas intressen, främja samverkan och ge service inom områdena ljud, film, media, IT, teknik, pedagogik och elektronik.



RäddSam F

De 13 kommunerna i Jönköpings län och Ydre kommun i Östergötlands län samt SOS Alarm utgör samarbetsorganet RäddSam F.

Med gemensamma krafter hjälps man åt i såväl den operativa räddningsinsatserna som i det förebyggande arbetet. Genom samarbetet finns ett stort antal brandmän, styrkeledare, insatsledare och brandingenjörer i jour och beredskap året runt, dygnet runt alltid redo att hjälpa till vid nödsituationer.

GGVV-kommunerna - Gnosjöregionen

GGVV omfattar Värnamo, Vaggeryds, Gislaveds och Gnosjö kommuner. Förkortningen av kommunernas initialer brukar användas om det kommunala samarbetet och kommunernas yta.

Gnosjöregionen omfattar samma geografiska område men begreppet används i näringslivssammanhang.

Det organiserade samarbetet sker på kommunstyrelsenivå, dels genom kommunalrådsgruppen GGVV dels inom Gnosjöregionens Näringslivsråd.

Därutöver sker kommunal samverkan mellan nämnder och förvaltningar i olika konstellationer mellan två eller flera av de fyra kommunerna. Gislaved har ett särskilt stort samarbete med Gnosjö kommun; bl a i den politiska organisationen i form av gemensam nämnd för räddningstjänsten.

Kommunalrådsgruppen består av kommunstyrelsernas presidier samt kommuncheferna direktörerna.

Gruppen arbetar med samordningsmöjligheter för såväl utvecklingsfrågor som för organisatoriska frågor för de ingående kommunerna. Gruppen har regelbundna möten sex gånger per år.

Gnosjöregionens Näringslivsråd

Gnosjöregionens Näringslivsråd är en ideell förening, som bildades 2014. Medlemmar är de fyra kommunerna i GGVV samt näringslivsråden i de fyra kommunerna. Föreningen har till ändamål att främja en långsiktigt hållbar utveckling i Gnosjöregionen och öka regionens konkurrenskraft.

Den ideella föreningen har from maj 2015 lagt verksamheten i ett aktiebolag, Business Gnosjöregion AB. Utifrån Business Gnosjöregion AB vill man driva gemensamma utvecklingsfrågor och projekt samt bidra till en ökad nationell och internationell konkurrenskraft för näringslivet. Inriktningen är bland annat innovation och entreprenörskap samt automation.

KOMMUNSAMVERKAN ÖVER REGION/LÄNSGRÄNS

Enskilda kommuner

Presidieträffar på kommunstyrelsenivå hålls regelbundet med Tranemo kommun och mera sporadiskt med Hylte kommun.

Entreprenörregionen

Entreprenörregionen består av elva kommuner med stark entreprenörsanda som samverkar i nätverk med inriktning på utvecklingsprojekt och erfarenhetsutbyte. Ingående kommuner är Gislaved, Gnosjö, Halmstad, Hylte, Laholm, Ljungby, Markaryd, Tranemo, Vaggeryd, Värnamo och Älmhult.

Entreprenörregionen har som vision att vara fortsatt Sveriges företagsrikaste område med hög kompetens, stor bredd och högsta sysselsättningsnivå. Vi har stark attraktionskraft genom utmärkt livsmiljö, förtroendefull samverkan och levande entreprenörsanda.



Fegensamverkan

Samverkan kring och om sjön Fegen omfattar Falkenbergs, Svenljunga och Gislaveds kommuner samt länsstyrelserna i Västra Götaland, Hallands och Jönköpings län. Gemensamma mål är antagna för naturvård och näringslivsutveckling men även inom turismområdet. I turismsammanhang marknadsför man sig under namnet FIA - Fegen Inspiration Area.

Bolmensamverkan

Samverkan kring sjön Bolmen omfattar Ljungby, Hylte, Värnamo och Gislaveds kommuner samt länsstyrelserna i Kronobergs, Hallands och Jönköpings län. Gemensamma mål är antagna. Smålands sjörike är det samlade namnet för näringslivs- och turismsamarbete mellan Bolmenkommunerna samt varumärke i turismmarknadsföringen.

Inlandsvägen Syd

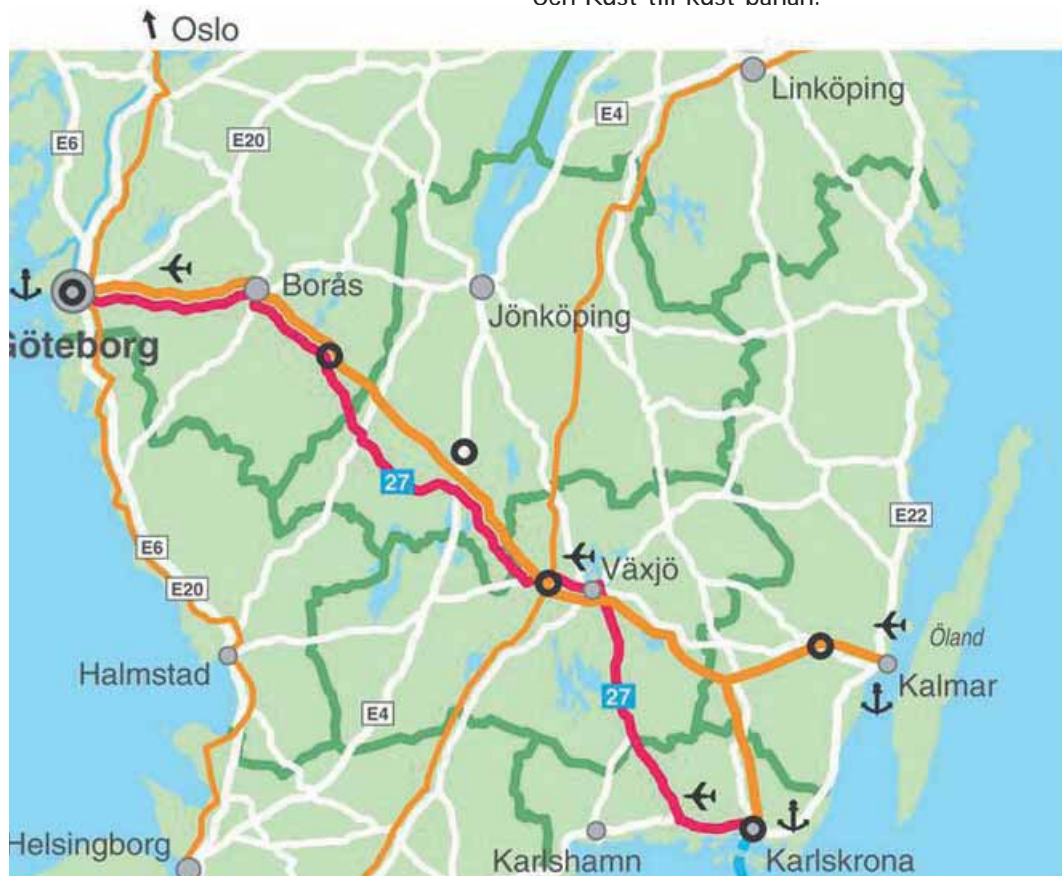
Inlandsvägen Syd omfattar väg 26:s sträckning i Halmstads, Hylte, Gislaveds, Jönköpings, Mullsjö, Tidaholms, Falköpings, Skövde, Mariestads, Gullspångs, Kristinehamns, Storfors, Filipstads, Vansbro, och Mora kommuner. De femton kommunerna samverkar främjande av utvecklingen av Inlandsvägen Syd.

Europakorridoren

Europakorridoren är en ideell förening som består av kommuner, städer, län och andra regionala företrädare i Sverige, Danmark och Tyskland. Gislaveds kommun är en av medlemmarna. De svenska intressenterna äger solidariskt Europakorridoren AB. Föreningens och bolagets syfte är att verka för att Europakorridoren byggs ut, d v s att Sverige får ett modernt, effektivt, miljöanpassat och långsiktigt hållbart trafiksystem. Från 2001 ingår även Götalandsbanan i bolagets verksamhet. Målet är också att föra Sverige och Skandinavien närmare Europa genom att knyta samman vårt höghastighetsnät med Europas. Föreningen består även sedan arbetet med de nya svenska stambanorna konkret har påbörjats under 2015 för att arbeta i denna riktning.

Baltic Link Association

Baltic Link Association har till syfte att skapa en framtida hållbar infrastruktur kopplat till det södra Östersjöområdet genom att påskynda förbättringar och borttagande flaskhalsar i den befintliga infrastrukturen och transportsystemen. I Sverige omfattas sträckan Göteborg t.o.m Karlskrona via Växjö. 16 kommuner från Borås till Karlskrona/ Kalmar är medlemar liksom de fem berörda regionerna. Gislaveds kommun berörs av både väg 27 och Kust-till-kust-banan.


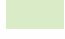
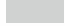


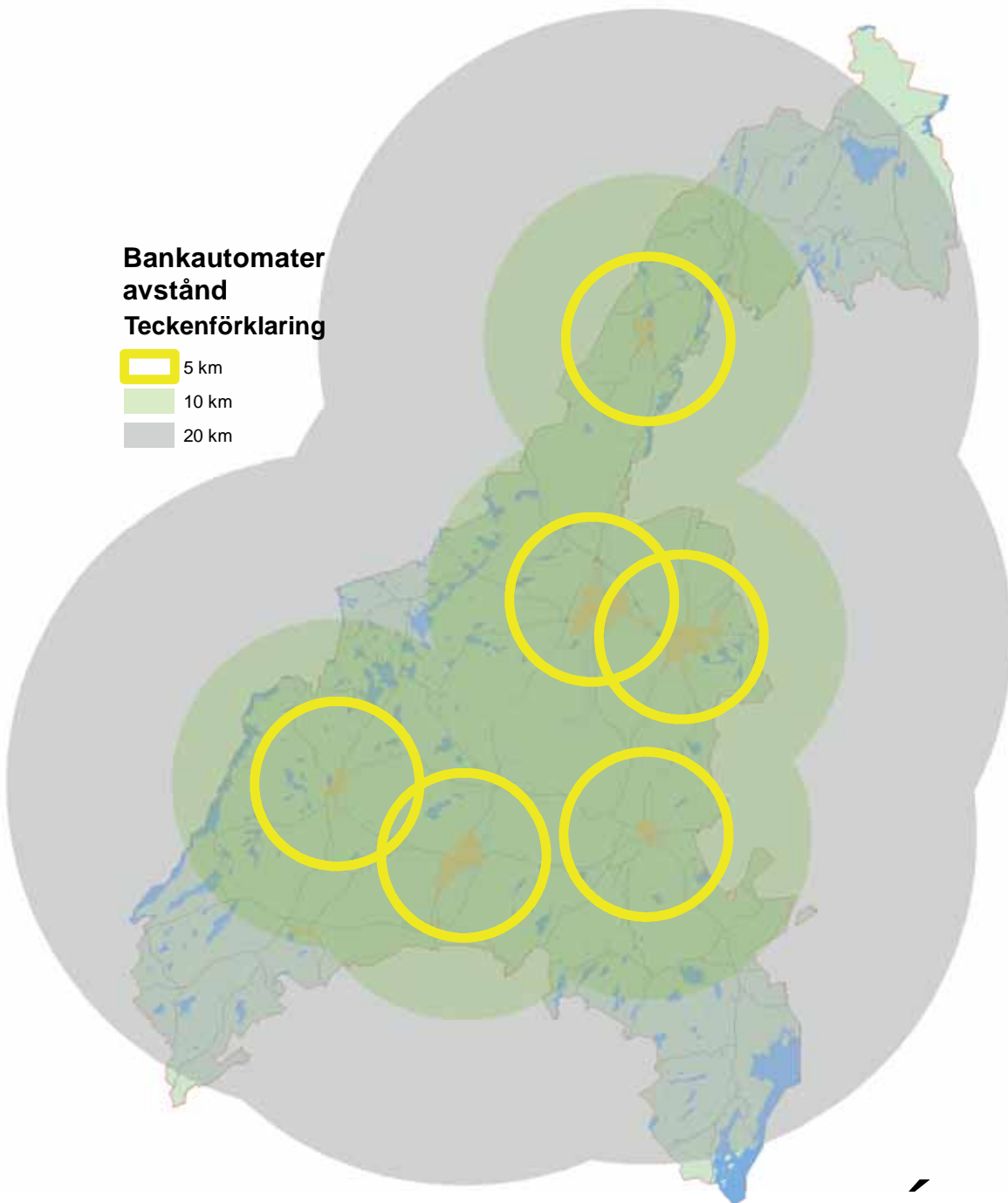
Baltic Link Association

BILAGA


ÖP 16 Servicekartor

**Bankautomater
avstånd
Teckenförklaring**




-  5 km
-  10 km
-  20 km

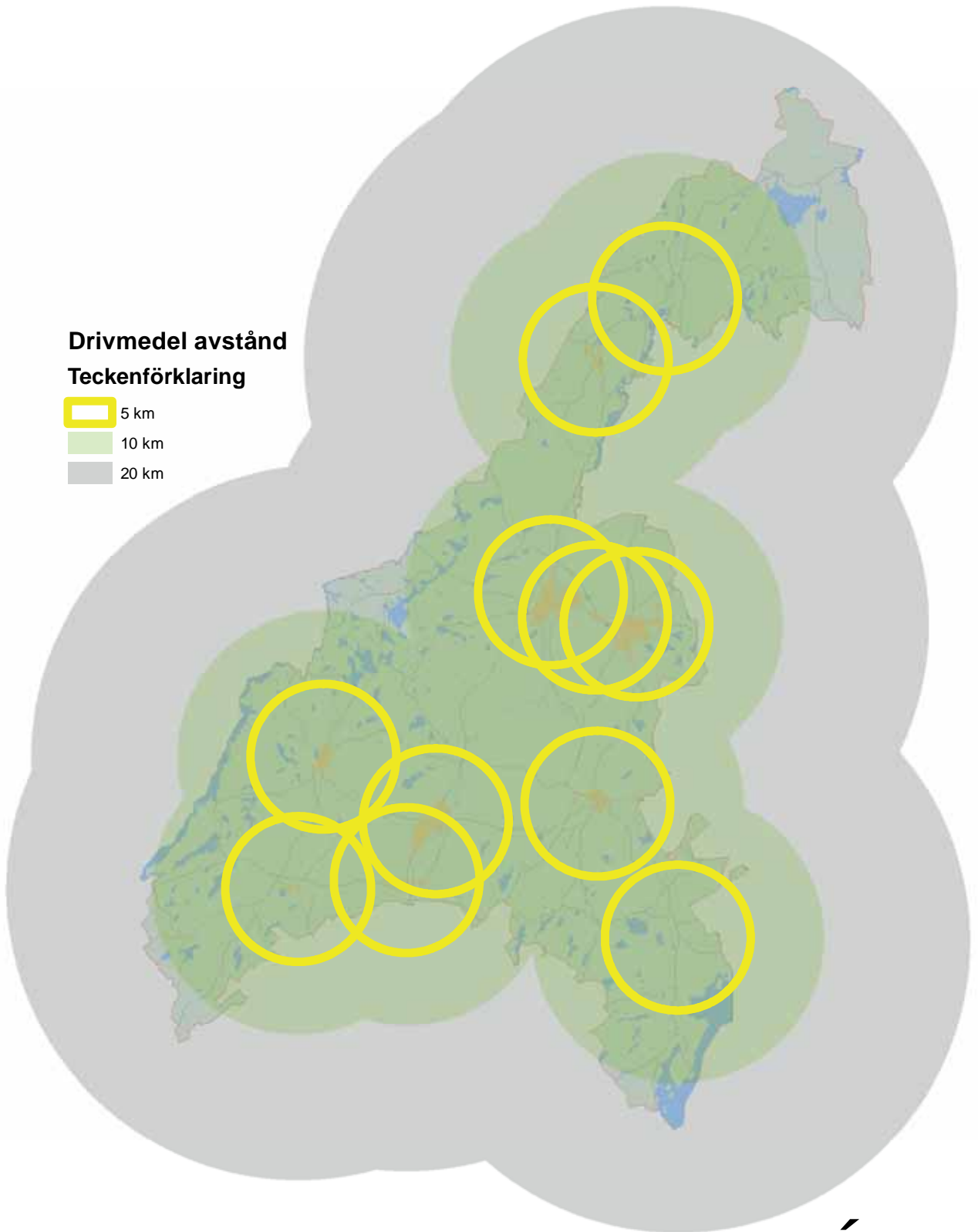


0 4 000 8 000 Meter



Drivmedel avstånd
Teckenförklaring


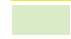

-  5 km
-  10 km
-  20 km

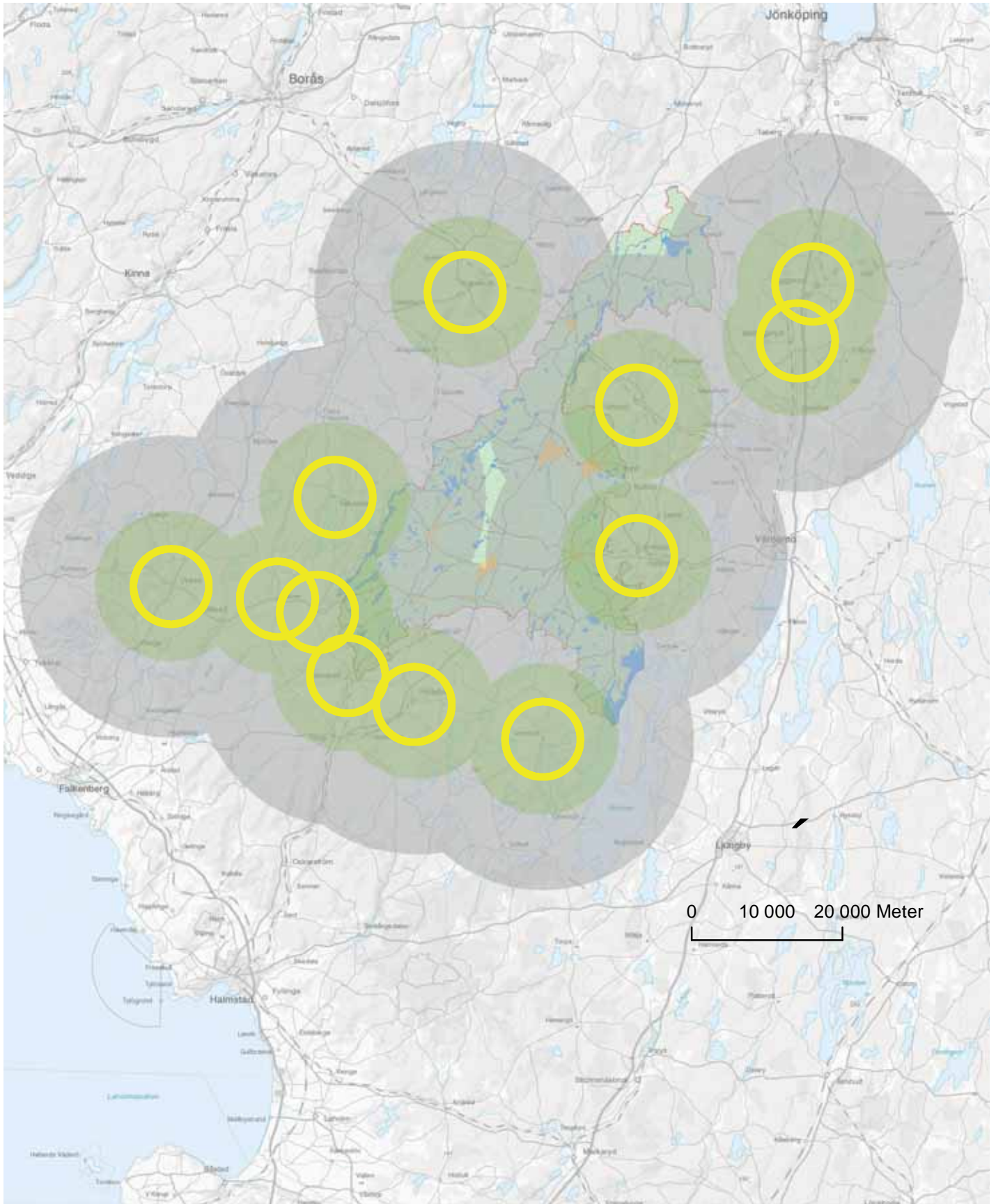


0 4 000 8 000 Meter

Livsmedel avstånd

Teckenförklaring

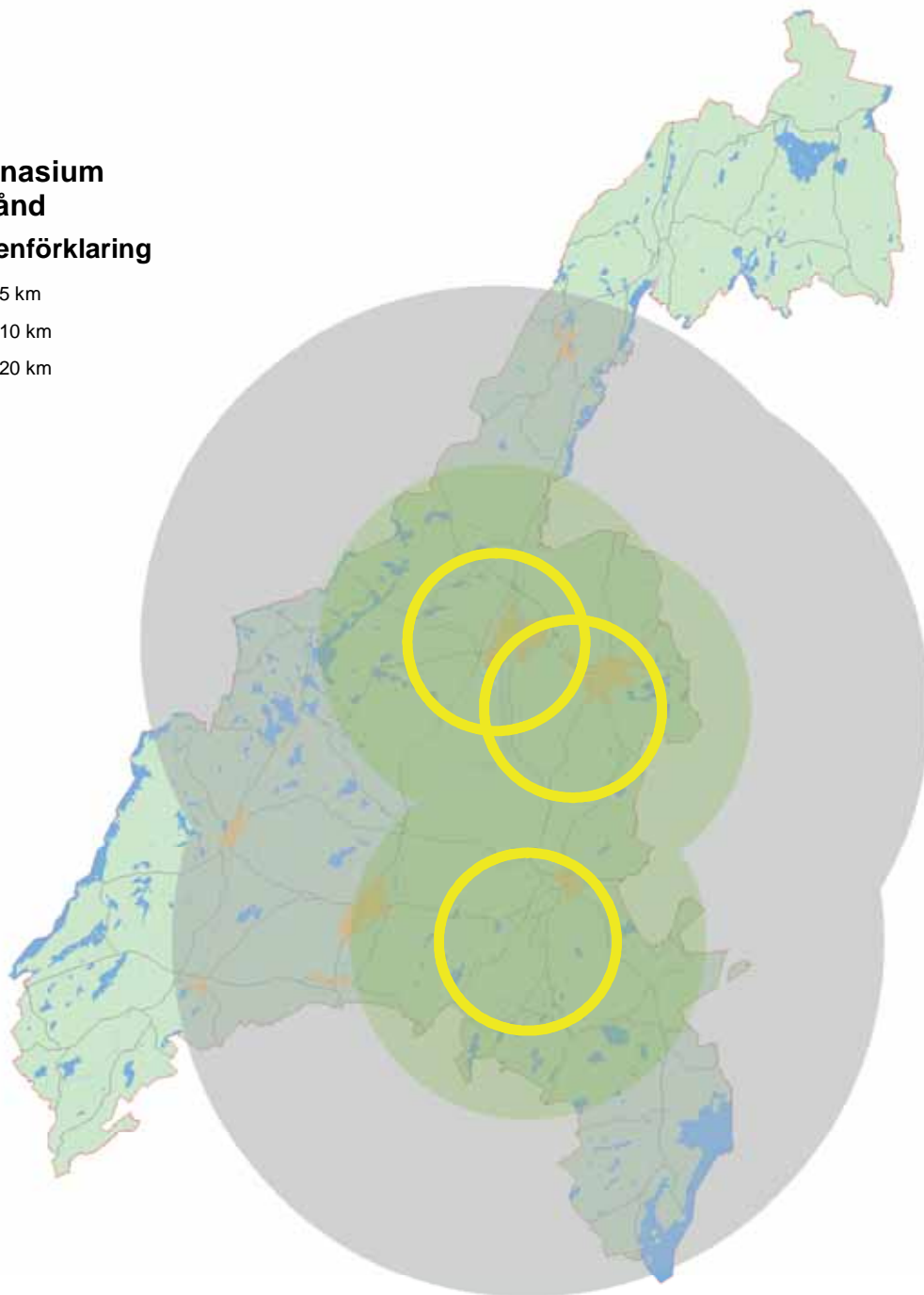
-  Service grannkommuner 5 km
-  Service grannkommuner 10 km
-  Service grannkommuner 20 km



**Gymnasium
avstånd**

Teckenförklaring




- 5 km
- 10 km
- 20 km

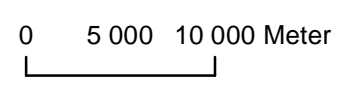
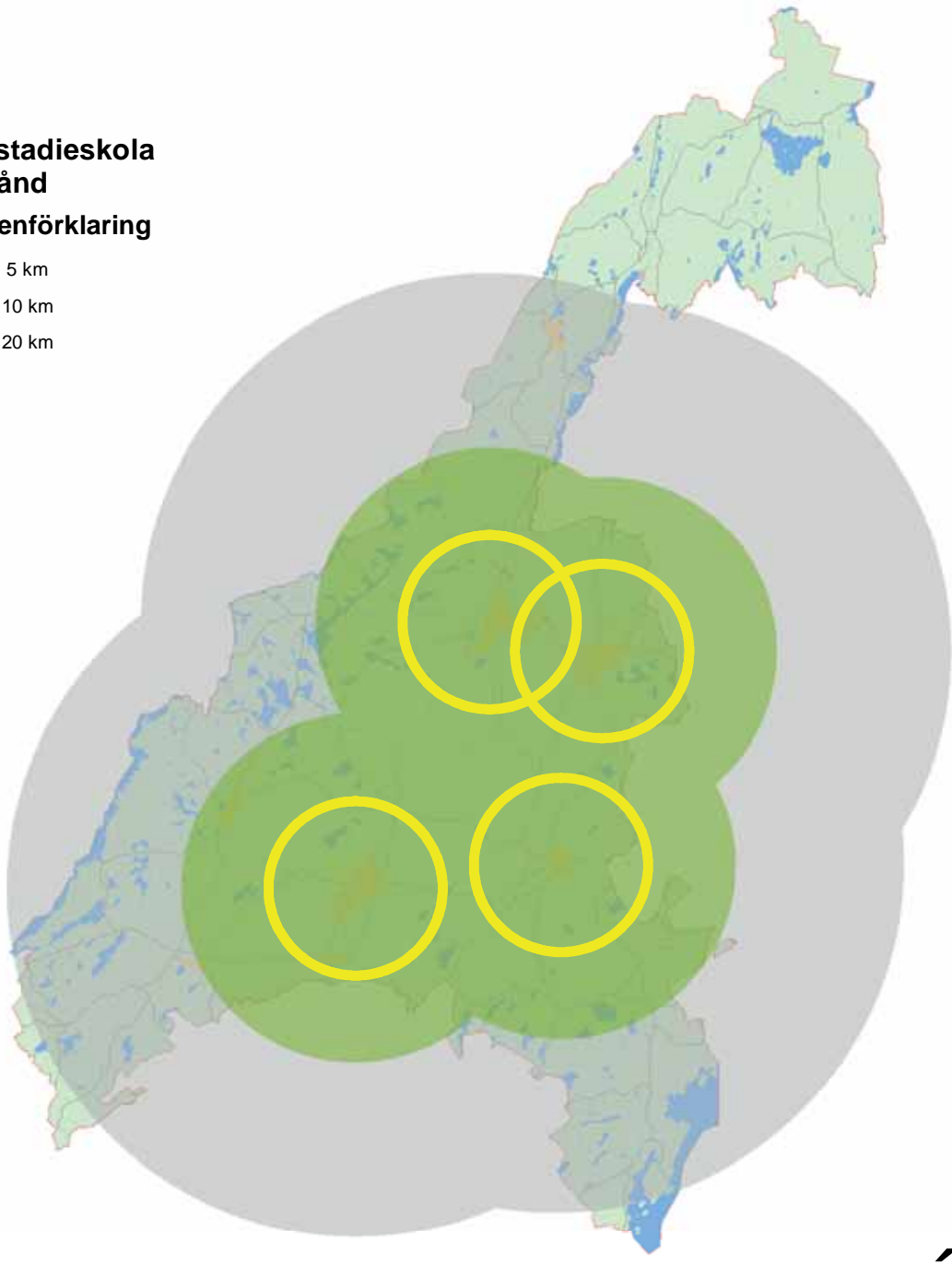


0 5 000 10 000 Meter

**Högstadieskola
avstånd**

Teckenförklaring

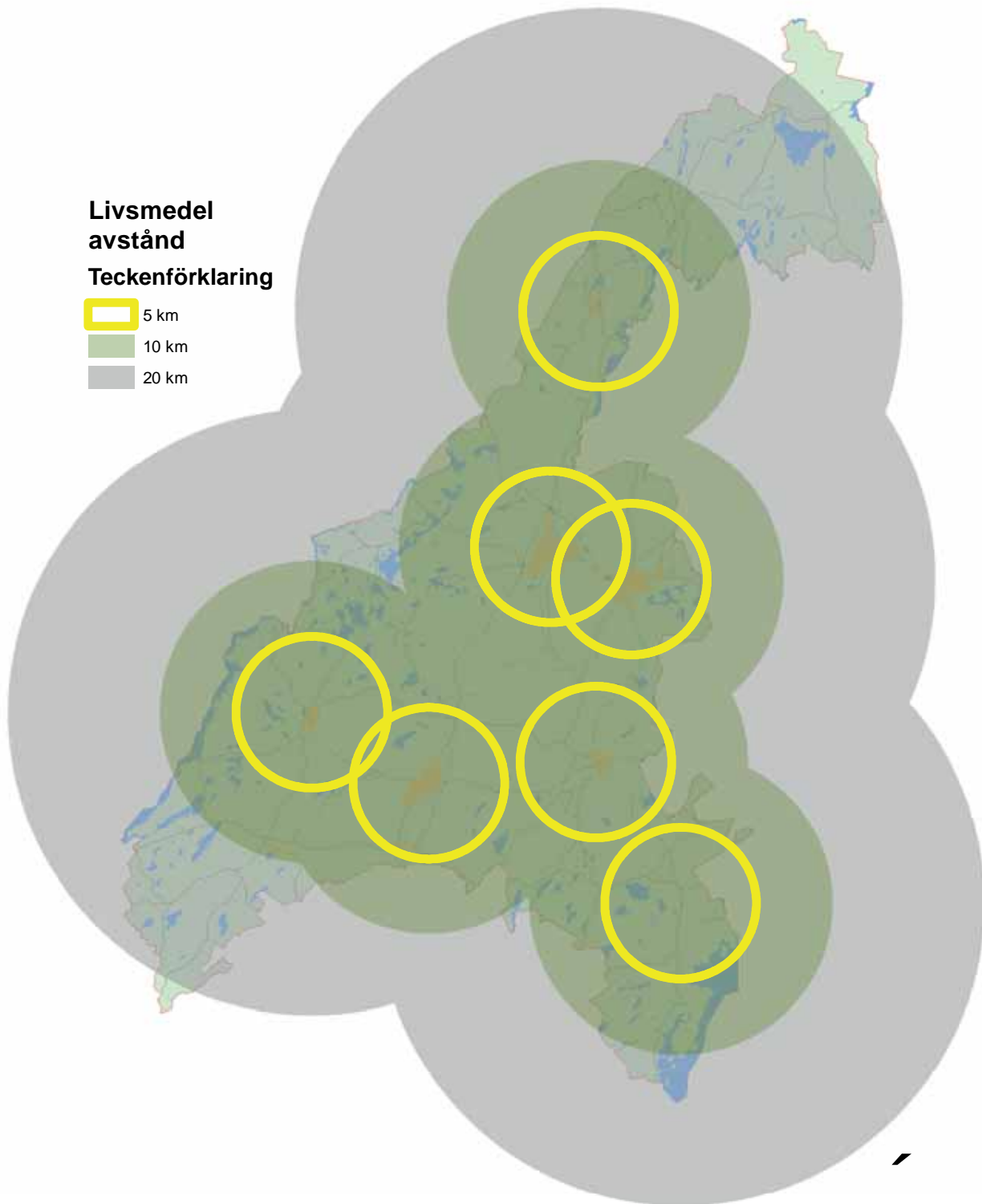
-  5 km
-  10 km
-  20 km



**Livsmedel
avstånd**

Teckenförklaring

-  5 km
-  10 km
-  20 km

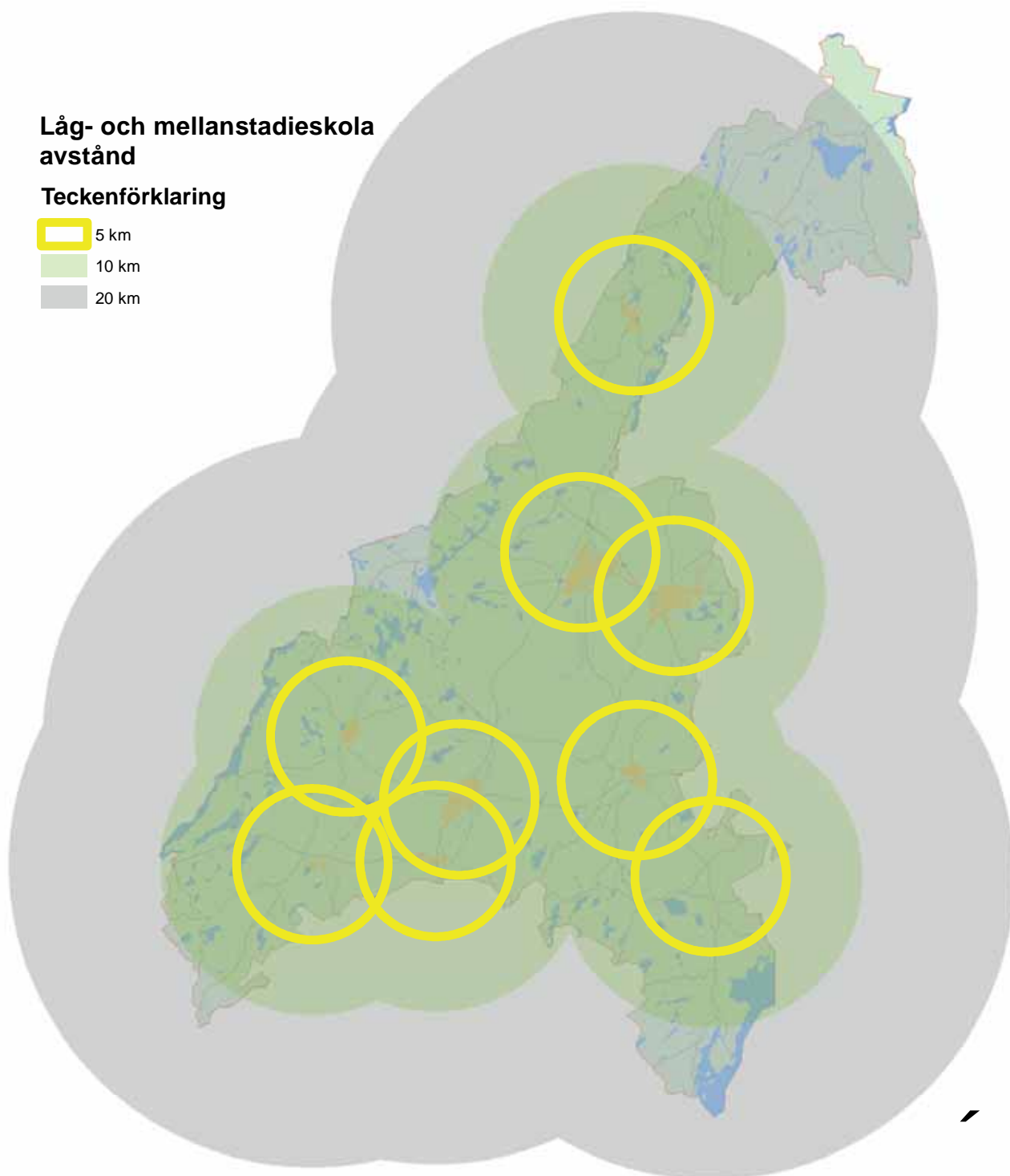


0 4 000 8 000 Meter

Låg- och mellanstadieskola avstånd

Teckenförklaring

- 5 km
- 10 km
- 20 km

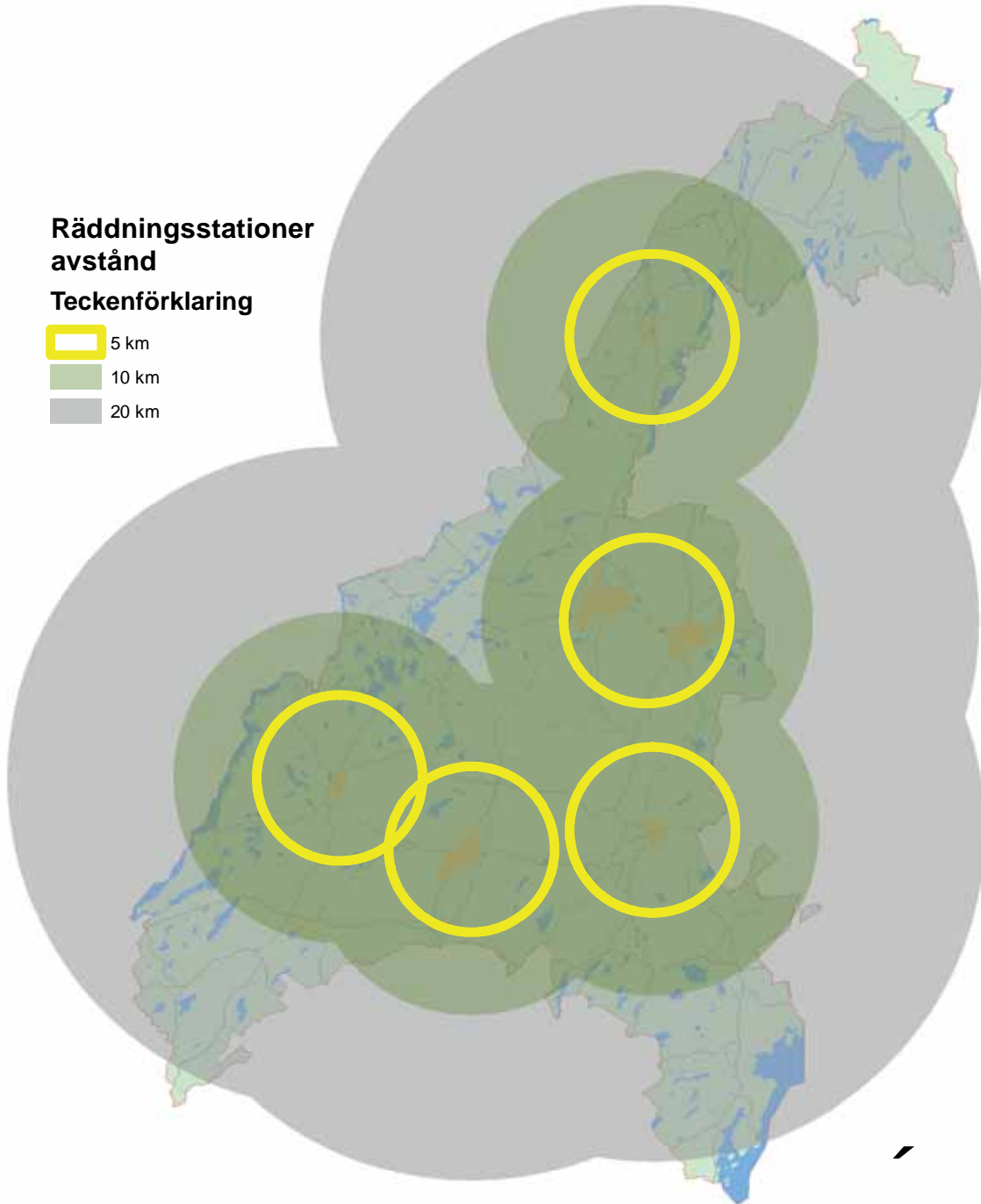


0 5 000 10 000 Meter

**Räddningsstationer
avstånd**



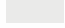
Teckenförklaring

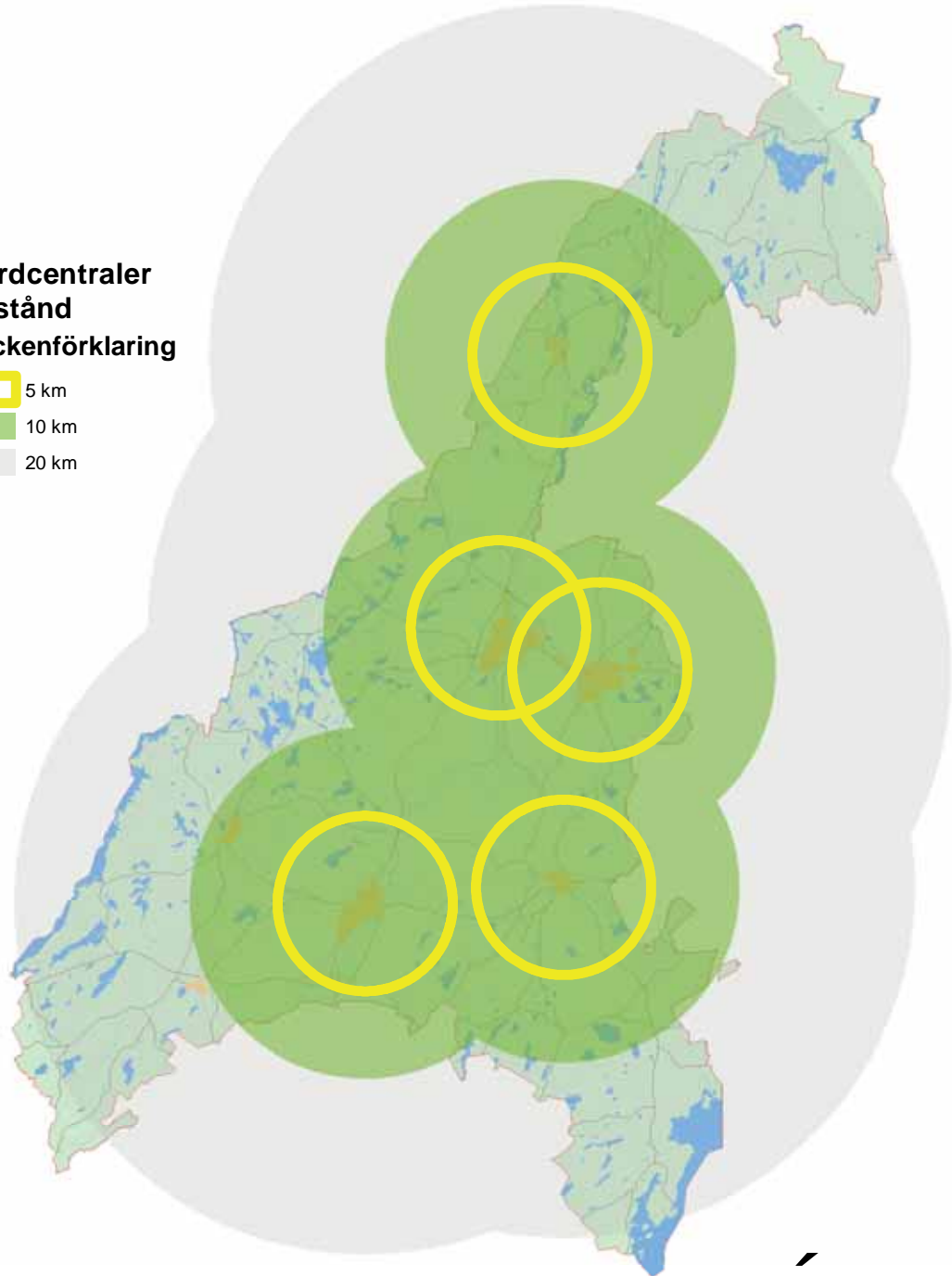
- 5 km
- 10 km
- 20 km



0 4 000 8 000 Meter

**Vårdcentraler
avstånd
Teckenförklaring**

-  5 km
-  10 km
-  20 km



0 4 000 8 000 Meter

