



Kulturmiljö

Underlag till ÖP16

20151009



Innehåll

| | | | |
|---|-----------|--|-----------|
| Inledning | 3 | Kyrkliga kulturminnen | 23 |
| Kulturarvet i Gislaveds kommun | 4 | Hembygdsgrändar | 24 |
| Lagstiftning | 7 | Industriomiljöer | 25 |
| Fornlämningar och övriga kulturhistoriska lämningar | 8 | Anderstorp | 25 |
| Riksintressen för kulturmiljövård | 11 | Gislaved | 25 |
| Sandvik | 11 | Reftele | 25 |
| Villstad | 11 | Broaryd | 26 |
| Finnvedens folkland | 12 | Skeppshult | 26 |
| Byggnader och bebyggelsemiljöer | 13 | Smålandsstenar | 26 |
| Områden med landskapsbild och/eller bebyggelse med kulturhistoriskt värde | 13 | Arnåsholm | 26 |
| Bosebo kyrkby | 14 | Ås | 26 |
| Del av Finnvedens folkland med byarna Ölmestad, Mällby, Väcklinge, Dravö, Ås, Karaby, Sunnerås, Svanaholm och Draftinge, Reftele och Ås sn | 14 | Äldre järnframställning, järnbruk och tråddragning | 27 |
| Kalvia, V Hyggås och Prippebo byar, | 15 | Verkstadsindustri med gjutning, pressgjutning, smide och annan förädling av stål och metall | 27 |
| Södra Hestra sn | 15 | Band, tråd och trådbaserade produkter, metallduk | 27 |
| Kållerstad, Häljarp och Haga byar, | 15 | Glas, gummi, plast och läder | 27 |
| Kållerstad och Reftele sn | 15 | Kulturmiljön som resurs | 29 |
| Hålgryte, Burseryd sn | 16 | Litteraturlista i urval | 29 |
| Mossebo, Våthults sn | 16 | | |
| Möllefors bruk och Fiffaryd, | 16 | | |
| Anderstorps sn | 16 | | |
| Nissafors, Öreryds sn | 17 | | |
| Norra Hestra kyrkby | 17 | | |
| Sandvik, Sandviks sn | 17 | | |
| Skeppshults bruk, Villstads sn | 18 | | |
| Stengårdshults kyrkby | 18 | | |
| Södra Hestra kyrkby och Påbo | 18 | | |
| Villstads kyrkby | 19 | | |
| Virvult, Stengårdshults sn | 19 | | |
| Öreryds kyrkby | 19 | | |
| Byggnadsminnen | 21 | | |
| Nybron i Båraryd | 21 | | |
| Hökabo soldattorp | 21 | | |
| Reftele tingshus | 22 | | |
| Hembygdsgränden i Norra Hestra (f.d. skolhus) | 22 | | |

Underlagshäftet framtaget av:
Hanna Torén och Annika Blixth

Kartor/Layout: Kicki Ankarbranth

Inledning

Med "kultur" menas människans påverkan på naturmiljön. I landskapet omkring oss finns spåren av oss själva och av människor som har levt och verkat före oss. Kulturarvet i Gislaveds kommun bygger till stor del på industri och vatten.

Kulturarvet och kulturmiljön skyddas av ett flertal olika lagar och föreskrifter. Dessa omfattar såväl enskilda lämningar i skog och mark som byggnader och hela bebyggelsemiljöer med omgivande landskap.

Kulturmiljövärden är ett av de allmänna intressen som en kommunal översiktsplan har att ta hänsyn till. Kommunen är en av de viktigaste aktörerna för att nå en hållbar utveckling avseende kulturmiljöns värden och har stor möjlighet att utifrån aktuella underlag styra hur kulturmiljön ska utvecklas som en resurs.



Cajsas stuga i Pålbo, Våthults socken

Kulturarvet i Gislaveds kommun

I landskapet omkring oss finns spåren av oss själva och av människor som har levt och verkat före oss. Fornlämningar, landskap och byggnader är delar av det som brukar kallas kulturmiljö. **Med "kultur" menas här människans påverkan på naturmiljön.**

Olika landsändar och delar av världen har sin speciella kulturmiljö. I Gislaved består den av både småskalig jordbruksmark i skogsbygd, samt fullåkersbygd, men också den, på kulturlämningar, rika skogsmarken kring de gamla järnbruken. Industrimiljöer, gamla som nya, är påtagliga inslag i landskapsbilden i kommunen



Kulturarvet i Gislaveds kommun bygger till stor del på "industri och vatten". Vattendragen har varit energikälla, transportleder och färdvägar. Vattendragens storlek har givit olika förutsättningar. Anderstorsområdet har till exempel haft mindre bäckar och åar än Gislaveds- och Smålandsstenarområdena. Detta har gett olika förutsättningar och därmed skiljer sig industriverksamheterna åt. Småindustrin är mera påtaglig i Anderstorp medan större företag i större utsträckning har vuxit fram i Gislaved och Smålandsstenar.

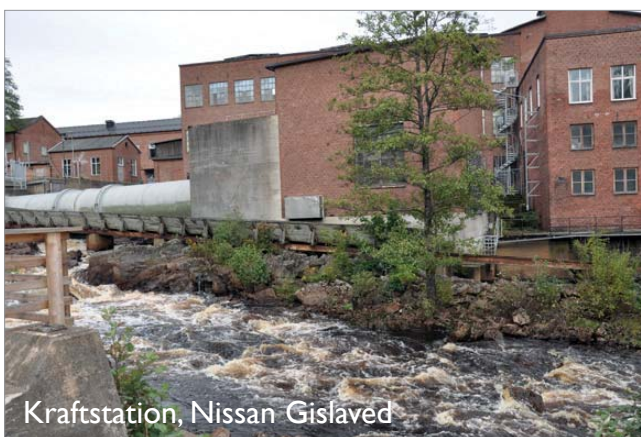
Fram till början av 1900-talet var jordbruket den dominerande näringsgrenen. Missväxter och befolkningsökning under senare halvan av 1800-talet i kombination med att jordbruket i bygderna inte överallt var bördigt gjorde att många skaffade sig bisysslor för att överleva. Flera lyckades så bra att det blev till små industrier. Kunniga vävare i bygden och tillgången på järntråd la grunden för flera metallindustrier.

Stora skogar med trä för kolning samt närhet till malmrika sjöar och järnmalm i Taberg gav upphov till järnbruk, som sedan i sin tur gav arbetstillfällen och också blev en början till den arbetskraftsinvandring som än idag präglar kommunen.

Fyra av kommunens tätorter kan karaktäriseras som bruksorter, men är unika som sådana eftersom de också präglas av småindustrier. Orterna är Gislaved, Burseryd och Reftele och Skeppshult.



Skogen har haft betydelse för träindustrins framväxt. Vattnet som energikälla och transportled har varit förutsättningar för lokalisering av de tidiga sågverken. Flottning av timmer förknippas med de norrländska älvarna men även Nissan med biflöden har varit en flottningsled. I sågverkens spår följde till exempel möbeltillverkning. Torvindustrin är ytterligare en näringsgren som präglat bygderna.



Med järnvägens expansion på slutet av 1800-tal och i början av 1900-talet växte nya samhällen fram. Smålandsstenar, Broaryd och Hestra växte ut kring stationerna. Nu gavs nya möjligheter för transport av gods och råvaror. Idag transporteras det mesta från kommunens industrier på lastbil, vilket kräver bra vägar.



Smålandsstenars station

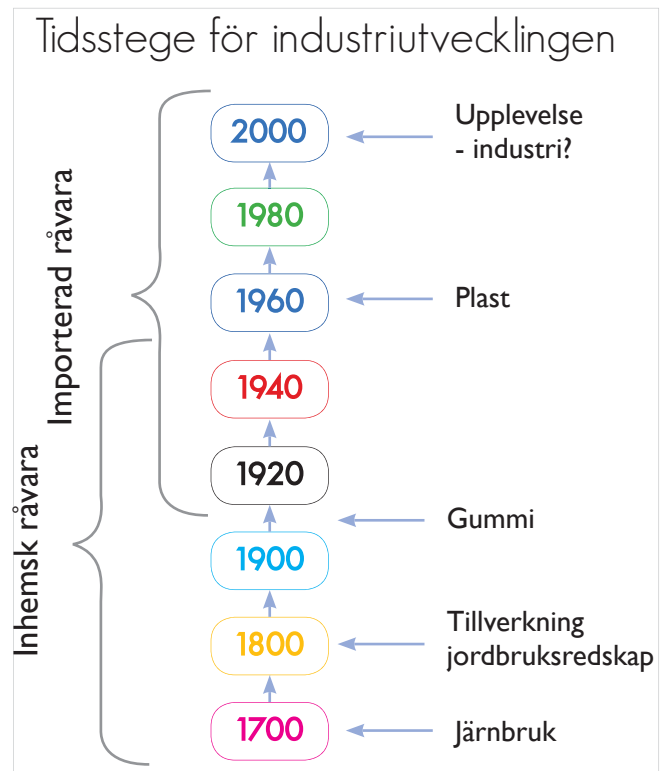
Småindustrin i kommunen har alltid varit bra på att anpassa sig till nya förhållanden. Detta blev särskilt märkbart när nya material som gummi och plast gjorde intåg. Järnbruket i Gislaved omvandlades en kort tid till glasbruk men övergick senare till gummifabrik, där däck så småningom blev den största produkten. I Anderstorp var småindustrin med sin tid och utvecklade många egna produkter, men också delar till andra industrier i landet. Många blev underleverantörer. Svensk Celluloidindustri i Gislaved var på många sätt en föregångare i plastbranschen.

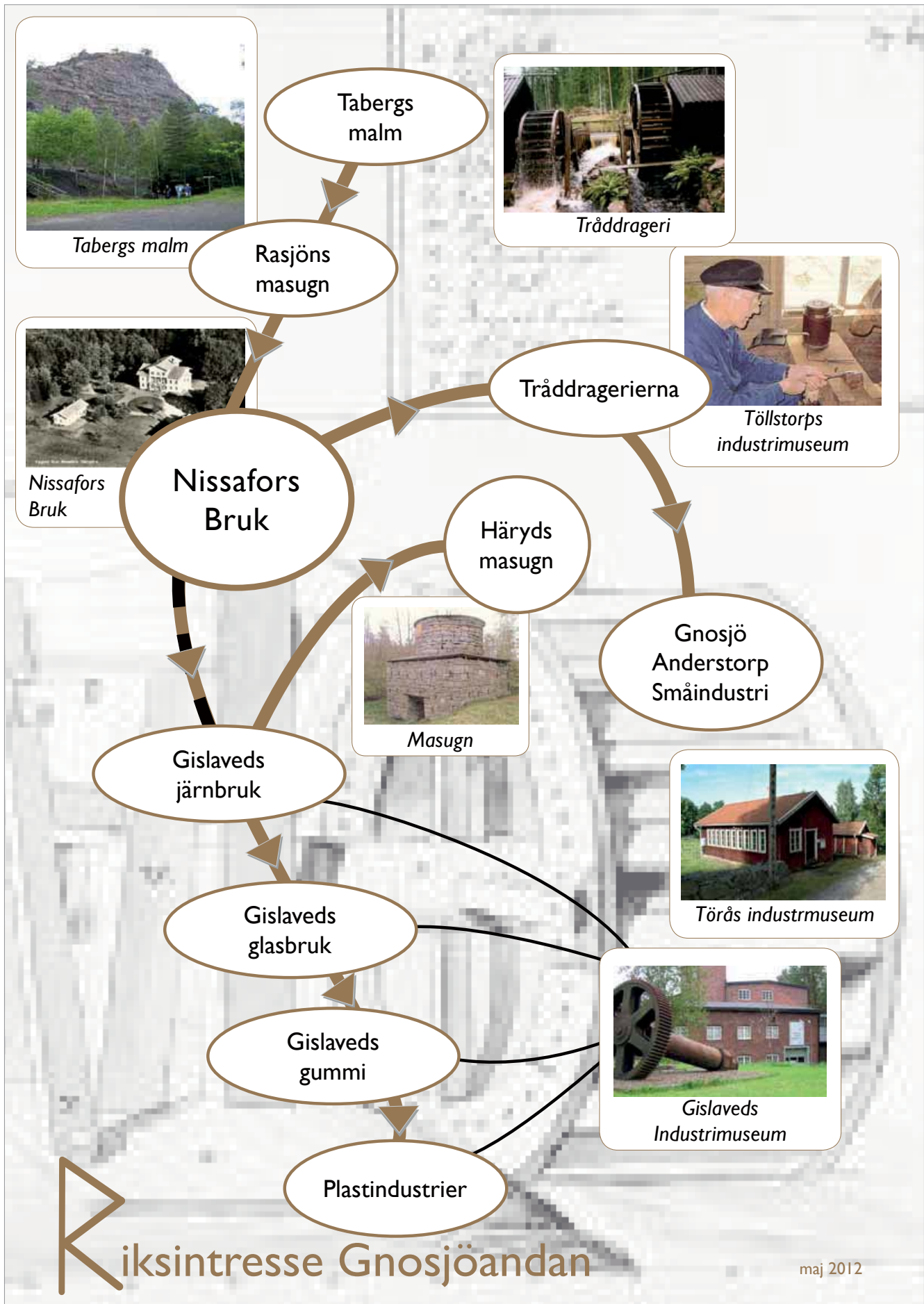


Det är alltid människor som gör kulturarvet, antingen det är fabriköre, arbetare, politiker eller handlare. Alla har sin historia att berätta, men alla finns i ett sammanhang. Industriutvecklingen har också satt sina spår i bebyggelsens utveckling. Det är arbetarbostäderna som till exempel kom till stånd med hjälp av företagen som exempelvis i Gislaved och Hestra. Det är direktörernas villor från olika tidsperioder och det är egnahemsbyggandet. Kooperativa förbundet KF kom att spela en stor roll i utvecklingen av Gislaveds tätort då dess arkitektkontor ritade såväl industribyggnader som egnahem och påverkade stadsplanen. När de två första semesterveckorna blev verklighet 1938 började sportstugeområden och fritidshusbyggandet ta fart. Ett tidigt område i kommunen är Norlida fritidshusområde vid Södra Gussjön.



Arbetarbostäder Nygatan, Gislaved





Kulturarvet och kulturmiljön skyddas av ett flertal olika lagar och föreskrifter. Kulturmiljölagen (KML) är den centrala lagen för kulturmiljövården. Lagen innehåller bland annat bestämmelser för skydd av ortnamn, fornlämningar, byggnadsminnen och kyrkliga kulturminnen. Kulturmiljölagens portalparagraf slår fast att det är en nationell angelägenhet att skydda och vårda kulturmiljön och att ansvaret för detta delas av alla. Bestämmelserna i lagen syftar till att tillförsäkra nuvarande och kommande generationer tillgång till en mångfald av kulturmiljöer.

Värdefulla kulturmiljöer skyddas även enligt miljöbalken (MB). Hit hör bland annat områden som är av riksintresse för kulturmiljövården. Miljöbalken kräver att en så kallad miljökonsekvensbeskrivning ska göras vid planering inför bebyggelse och annan exploatering till exempel innan miljöfarlig verksamhet startas. En miljökonsekvensbeskrivning ska identifiera, beskriva och bedöma verksamhetens effekter på bland annat kulturmiljön. Miljöbalken ger också länsstyrelser och kommuner möjlighet att inrätta kulturreservat enligt samma regler som gäller för inrättande av naturreservat.

Enligt plan- och bygglagen (PBL) ska varje kommun ha en översiktsplan som ger vägledning för hur mark och vatten ska utnyttjas på ett hållbart sätt. Kulturvården är ett av de allmänna intressen som översiktsplanen har att ta hänsyn till. Genom bestämmelser i juridiskt bindande detaljplaner kan kulturvården i landskapet och bebyggelsen skyddas på olika sätt. Oavsett om en byggnad är särskilt värdefull eller inte ska ändringar alltid utföras varsamt så att byggnadens värden inte går förlorade. Vid ansökningar om bygglov ska kommunen bland annat kontrollera att byggnader, som är särskilt värdefulla från historisk, kulturhistorisk, miljömässig eller konstnärlig synpunkt inte förvanskas.

Även miljö kvalitetsmålen innehåller krav på hänsyn till kulturmiljön, bland annat målet om god bebyggd miljö där en av preciseringarna avser kulturvården i bebyggd miljö och lyder; "Det kulturella, historiska och arkitektoniska arvet i form av värdefulla byggnader och bebyggelsemiljöer samt platser och landskap bevaras, används och utvecklas".

Krav på hänsyn till kulturmiljövården finns också i bland annat väglagen, skogsvårdslagen, förordningen om statliga byggnadsminnen med mera samt indirekt i järnvägslagen.



Bultåsen, Hålgryte



Fornlämningar och övriga kulturhistoriska lämningar

Fornlämningar är lämningar efter människors verksamhet under forna tider, som har tillkommit genom äldre tiders bruk och som är varaktigt övergivna. Det kan handla om gravar, stenar och bergytor med inskrifter, samlingsplatser för rättskipning, kult och handel, lämningar av bostäder, boplatser och arbetsplatser, ruiner av exempelvis kyrkobyggnader och försvarsanläggningar, färdvägar och broar, vägmärken och gränsmärken. Fornlämningar är också naturbildningar som ålderdomliga bruk, sägner eller märkliga historiska minnen är knutna till, liksom lämningar efter äldre folklig kult.

Om det kan antas att lämningen tillkommit 1850 eller senare är det inte en fornlämning om inte länsstyrelsen beslutar så. De lämningar som inte klassas som fornlämningar är istället registrerade som övriga kulturhistoriska lämningar. Dessa är lika viktiga för att vi ska kunna förstå hela vår historia. Torplämningar är ett exempel.

Det är förbjudet att utan länsstyrelsens tillstånd rubba, ta bort, gräva ut, täcka över eller genom bebyggelse, plantering eller på annat sätt ändra eller skada en fornlämning. Till en fornlämning hör ett så stort område som behövs för att bevara fornlämningen och ge den ett tillräckligt utrymme. Detta område benämns fornlämningsområde. Övriga kulturhistoriska lämningar skyddas av 30 § skogsvårdslagen.

Fornlämningssmiljön i Gislaveds kommun är mycket rik och Reftele socken intar en tätposition i länet. Det finns nästan 5 000 registrerade forn- och kulturlämningar i kommunen. Reftele, Ås och Villstads socknar utgör länets viktigaste stenåldersbygd med närmare 600 stenåldersindikationer. 70 % av boplatserna ligger mellan 145 – 155 meter över havet. 150- meterskurvan anses motsvara strandlinjen för Fornbolmen från den tid då den hade sin största utbredning (ca 8 000 – 3 000 f Kr). En för Jönköpings län unik mesolitisk (ca 7300 f Kr, stenålder) hyddlämning/boplatz hittades 2012 i Fällinge, Smålandsstenar.

Även när det gäller lämningar från bronsåldern toppar Reftele statistiken. Äldre järnåldern (500 f Kr – 500 e Kr) har inte satt så många spår. Under yngre järnåldern (500 – 1050 e Kr) ingick Reftele däremot i en centralbygd i länet.

Från tidig medeltid och framåt präglas bygden av expansion och nyodling. Digerdöden på 1300-talet minskade befolkningen och en tillbakagång i utvecklingen syns. Under 1500-talet tog det fart igen. De olika ändringarna i ägostruktur med mera har satt spår i landskapet i form av övergivna gårdsplatser, stora röjningsrösområden i skogen, fornåkrar och terrasseringsar.



Fällinge, utgrävning

Milstenar är också fasta fornlämningar. De är värdefulla minnesmärken från främst 1600-, 1700- och 1800-talens väghållning och resande. Ca 110 milstenar finns inom kommunens gränser.



Milsten vid Plombo

2012 fanns över 4 700 lämningar registrerade i fornlämningsregistret. Här är de registrerade efter socknar enligt följande:

| Socken | Lämningar | Varav fasta forn lämningar |
|---------------|-----------|----------------------------|
| Reftele | 787 | 210 |
| Båraryd | 719 | 156 |
| Villstad | 536 | 117 |
| Öreryd | 479 | 94 |
| Ås | 424 | 158 |
| Södra Hestra | 368 | 43 |
| Burseryd | 259 | 30 |
| Anderstorp | 183 | 15 |
| Gryteryd | 172 | 26 |
| Stengårdshult | 168 | 59 |
| Norra Hestra | 158 | 27 |
| Källerstad | 135 | 35 |
| Våthult | 116 | 25 |
| Bosebo | 112 | 30 |
| Sandvik | 91 | 11 |
| Valdshult | 40 | 9 |



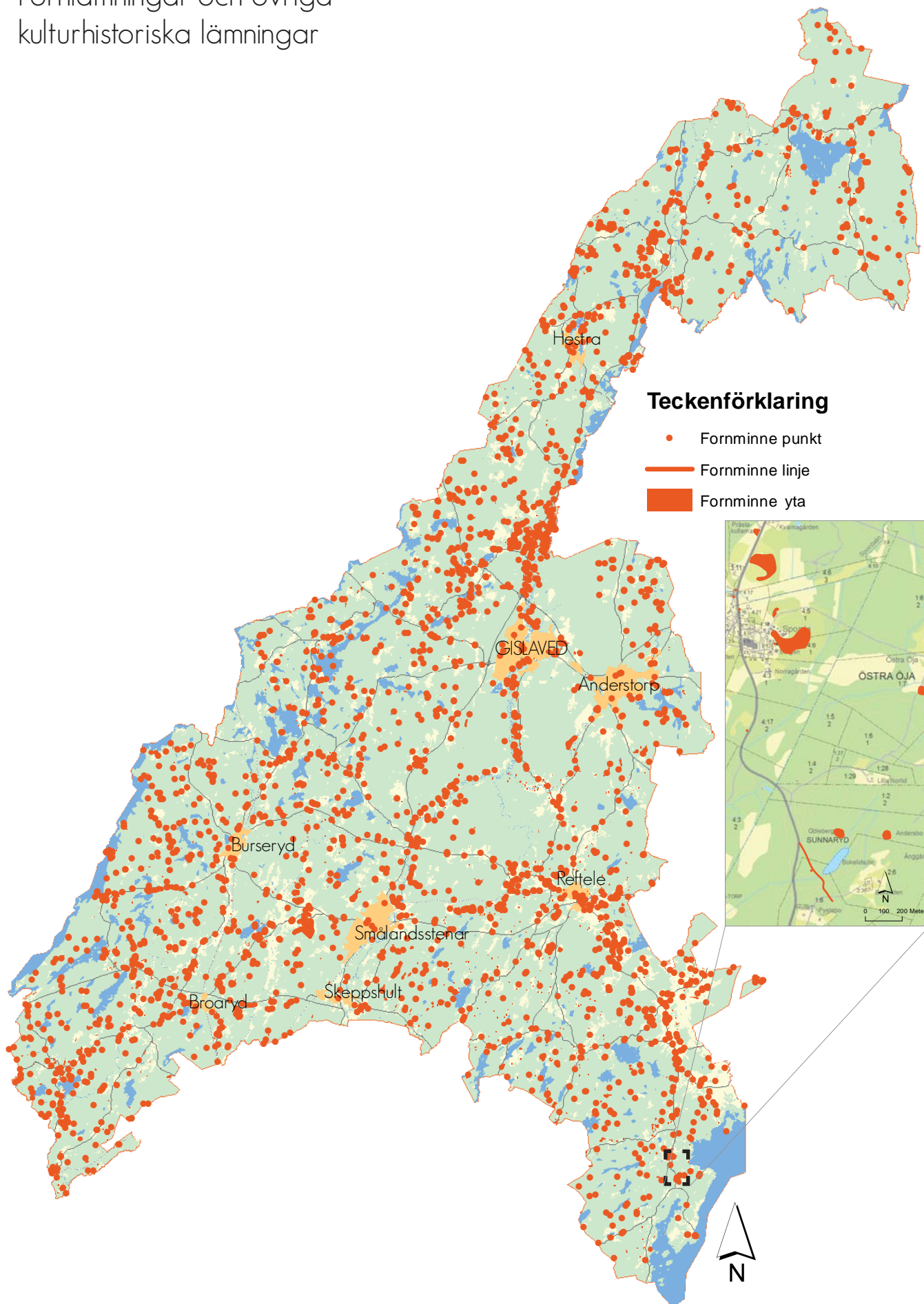
Radaholm

Inom länsstyrelsens projekt Kultur Aqua inventeras forn- och kulturlämningar vid vatten. Norra delen av Nissan med biflöden har inventerats vilket innefattar norra delen av Gislaveds kommun.



Röjningsröse i Haghult, Smålandsstenar

Fornlämningar och övriga kulturhistoriska lämningar



Riksintressen för kulturmiljövård

Riksintressen för kulturmiljövård är områden och miljöer som har särskilt höga kulturmiljökvaliteter. Här pekats ett urval av landets mest värdefulla områden ur natur- och kulturmiljöhänseende ut. Vanligtvis inrymmer miljöerna både fornlämningar och äldre byggnader. I ett riks- och länsperspektiv anses dessa särskilt värdefulla ur bevarandesynpunkt.

Riksintressen har sin grund i miljöbalken och länsstyrelsen och kommunerna har ett särskilt ansvar för riksintressena. Detta innebär bland annat att kommunerna ska visa hur områdena skyddas i den fysiska planeringen. I Gislaveds kommun finns tre områden som är klassade som riksintresse för kulturmiljövård; Sandvik, Villstad kyrkby och Finnvedens folkland.

Sandvik

Miljön kring Sandviks kyrka och säteri är riksintresse för kulturmiljövården. Området kring sjön Fegen är också naturreservat. Motiveringen till riksintresset lyder:

”Odlingslandskap i skogrik gränsbygd med bebyggelse av 1800-talskaraktär kring Sandviks kyrkplats, belägen i område som genomkorsas av den forna riksvägen utmed riksgränsen mot Danmark.”

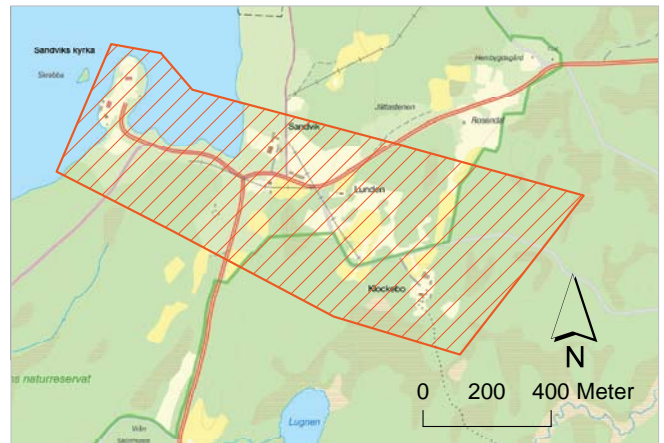
Sandviks kyrka från sekelskiftet 1900 är belägen på den medeltida träkyrkans plats på en udde i sjön Fegen. Här finns också en sockenstuga från 1800-talets mitt. Öster om kyrkan ligger Sandviks säteri med huvudbyggnad av trä från 1870-talet. Här finns också åkermark med odlingsrösen som bevarats genom att marken använts som betesmark. Till området hör även arrendegården Klockebo med tillhörande kvarn.

Villstad

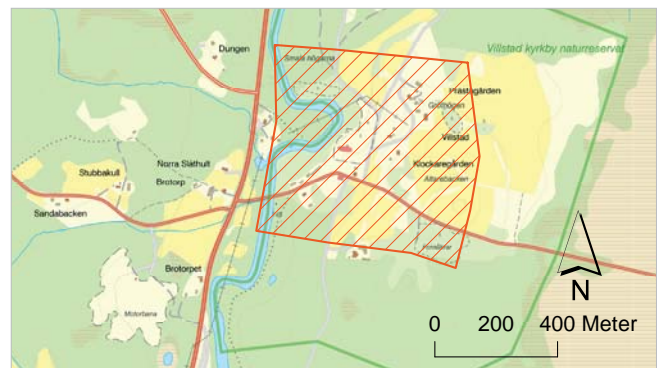
Villstads kyrkby som ligger några kilometer norr om Smålandsstenar och öster om ån Nissan är riksintresse med motiveringen:

”Sockencentrum framvuxet vid den äldre Nissastigen med flera fornlämningsmiljöer och med välbevarad bebyggelse från 1800-talets slut.”

Här finns en samlad miljö med en efter brand 1910 återskapad 1700-talskyrka. Prästgården har en manngårdsbyggnad från 1858, klockargård, före detta skola, samt kyrkstallar från 1800-talet. Bland fornlämningarna märks två högggravfält och en större hög vilka troligen härrör från yngre järnålder. Arkeologiska undersökningar på ett av gravfälten daterade gravarna till vikingatid. I Villstad finns alltså en kontinuitet på platsen från yngre järnålder fram till idag.



Sandviks kyrka



Villstads kyrka

Till området räknas även fossil åkermark och här finns bland annat även stengärdesgårdar, odlingsrösen, stensträngar, terrasskanter och en fägata. Utanför riksintresset finns en hälsokälla.

Hela området är sedan 1998 naturreservat, vilket bland annat innebär att det öppna kulturlandskapet fortsätter att bevaras genom traditionellt åkerbruk och bete. I området finns höga naturvärden och en stor biologisk mångfald. Naturvärdena härrör framförallt till det öppna landskapet, samt jättekarna och alléträden som huserar en rik lavflora.

Finnvedens folkland

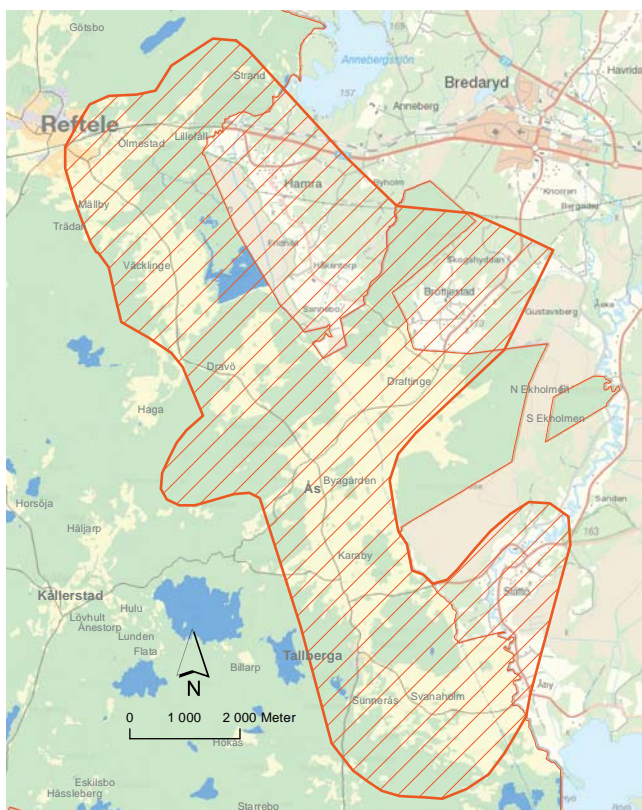
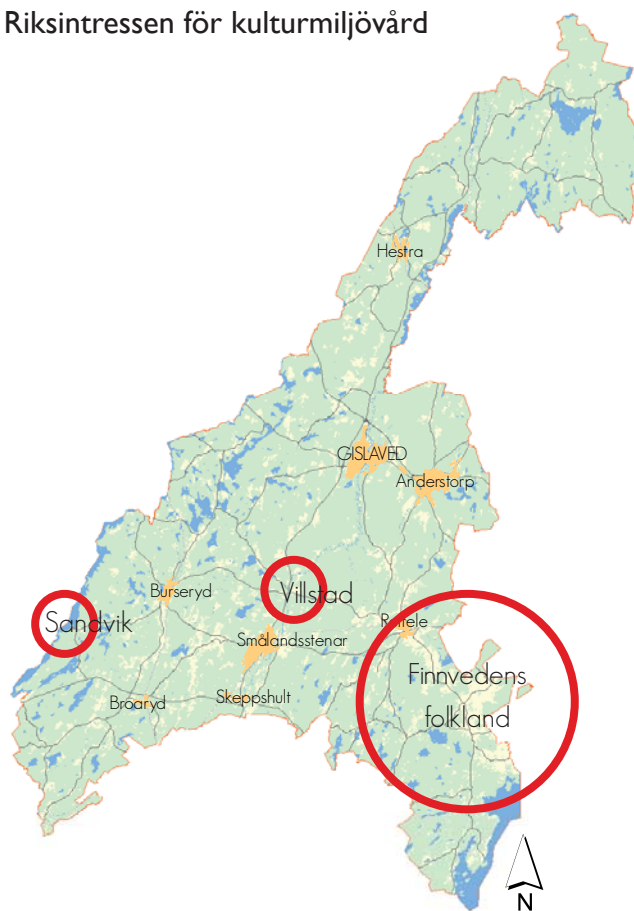
Riksintresset Finnvedens folkland omfattar de sydostligaste delarna av Gislaveds kommun, samt de sydvästligaste delarna av Värnamo kommun. Reftele och Ås socknar i Gislaved, samt Bredaryd och Torskinge i Värnamo kommun. Motiveringen till riksintresset är:

”Centralbygd och kärnområde i ett småländskt folkland med tingsplats samt rik fornlämningsbygd med lämningar från stenålder till yngre järnålder kring norra delen av Bolmens stränder.”

Beteckningen ”Finnveden” går tillbaka till förhistorisk tid. I Jordanes historiebeteckning från 500-talet e.Kr. omtalas folket i ”finnaithae” som en folkstam i Skandinavien. Namnet ”Finnveden” förekommer på en runsten från 1000-talet, medan namnformen Finnheden förekommer på en annan runsten.

Finnvedens folkland var en centralbygd och ett småländskt folkland med egen lag och lagman och hade stark ställning fram till tidig medeltid. Ortnamnen Bröttjesta, Draftinge och Karaby tyder på en centralortsfunktion. Här finns också byar med välhållen 1800-talsbebyggelse samt Svanaholms före detta säteri med medeltida lämningar och utdikade våtmarker. Riksintresset utgör ett öppet odlingslandskap med påtaglig koncentration av fornlämningar, främst stenåldersboplatser, höggravfält och enstaka större högar. I Ölmestad är Brödrahalla utpekad som Västbo härads tingsplats, med runsten och resta stenar. Under medeltid hölls Västbo häradsting på flera platser i trakten, bland annat i Reftele, Unnaryd och Tingstad. Även Ås och Gåsehög omnämns som tingsplatser.

Riksintressen för kulturmiljövård



Byggnader och bebyggelsemiljöer

Gislaveds kommun är när det gäller bebyggelse en relativt ung kommun, åtminstone om man ser till tätorterna. Den stora expansionen har skett under framförallt senare halvan av 1900-talet. Vi har alltså få objekt som har hög ålder, några enstaka är 100 år gamla, mycket få är äldre än så. Men vi måste se till vad som är vårt kulturarv och värna om det som kännetecknar bebyggelsen i vår bygd och dess karaktär. Därför kan en yngre byggnad vara väl så betydelsefull som en äldre.

Vid diskussion kring kulturvärden i bebyggelse bör stort värde läggas på 1900-talets arkitektur och att värna denna. Landsbygdens bebyggelseutveckling och industrins olika uttryck måste också värderas.

Samtidigt är det viktigt att betona att vi bor i en levande och föränderlig miljö där utrymme för förändringar måste få komma till stånd. Dessa förändringar kan dock oftast ske med respekt och hänsyn till det redan byggda och utan att behöva göra avkall på de eventuella kulturvärden som kan finnas. Mycket av den äldre bebyggelse som varit till för jordbruket har idag förlorat sin funktion och används idag enbart för bostadsändamål. En hel del av de gamla torpen och gårdarna används som fritidshus.

Skillnader i bygglovplikt mellan bebyggelse inom planlagt område, bebyggelse inom så kallad samlad bebyggelse och rena landsbygden gör att det är svårt att ha kontroll över utvecklingen av det byggda kulturarvet. Här kan kommunen framför allt agera genom information och rådgivning.

Värdefulla bebyggelsemiljöer i tätorterna hanteras i respektive fördjupade översiktsplan.

Områden med landskapsbild och/eller bebyggelse med kulturhistoriskt värde

I Jönköpings Läns Museums rapport "Kulturhistorisk utredning och bevarandeförslag för Gislaveds kommun" från 1981 pekades ett antal områden ut. Många av dessa har sedan dess förändrats både vad gäller bebyggelse och landskapets karaktär. Följande områden kan dock betraktas som relativt oförändrade sedan utpekandet alternativt anses ha kvar stora kvaliteter trots förändringar.



Danhults kvarn

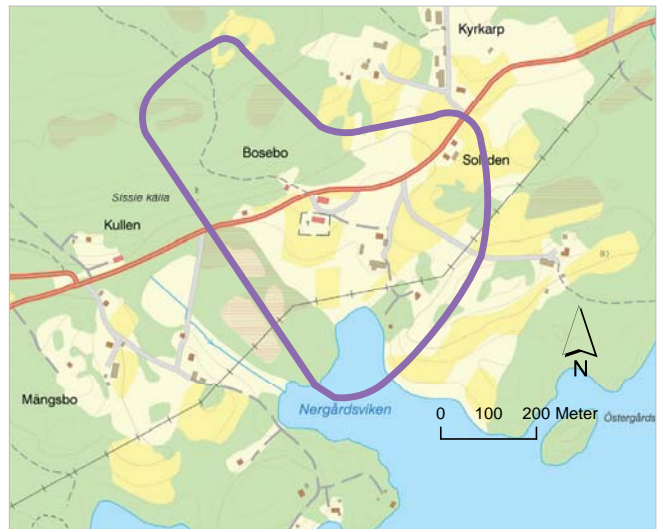
Bosebo kyrkby

Beskrivning, 1981

Mjukt, kuperat, öppet odlingslandskap vid Majsjön. Offerkälla (Sankt Sisselas källa). Genom området går den gamla häradsvägen mellan Burseryd och Gislaved. Bebyggelsen utgörs bland annat av Bosebo kyrka samt före detta skola och sockenstuga.

Nulägesbeskrivning

Hävdad odlingslandskap med viss andel välbevarade byggnader. Kraftig påverkan genom sämre anpassade tillbyggnader. Strukturen med bebyggelse utmed gamla häradsvägen är intressant.



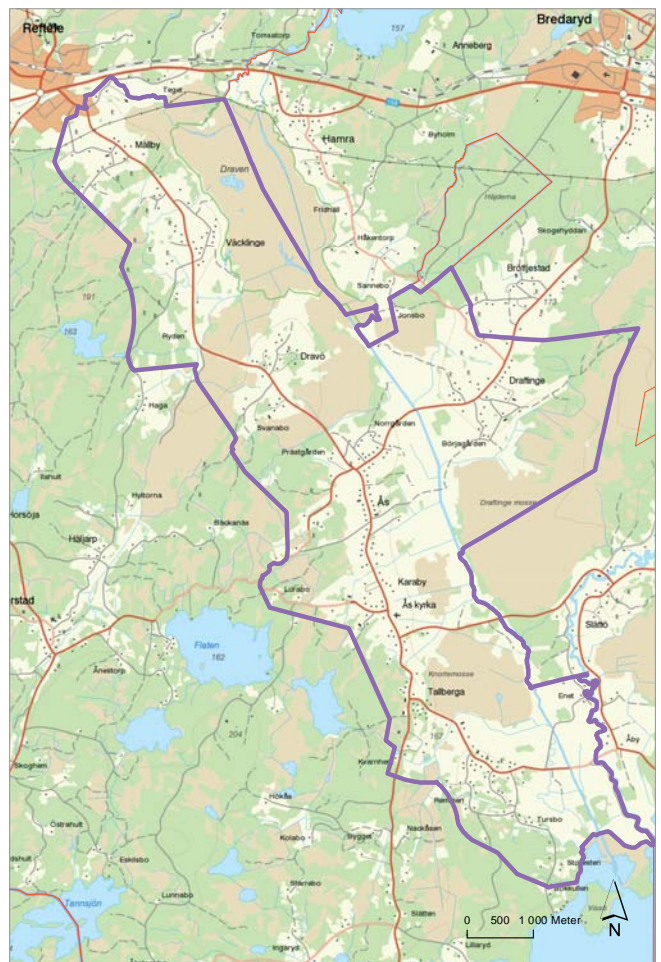
Del av Finnvedens folkland med byarna Ölmestad, Mällby, Väcklinge, Dravö, Ås, Karaby, Sunnerås, Svanholm och Draftinge, Reftele och Ås sn

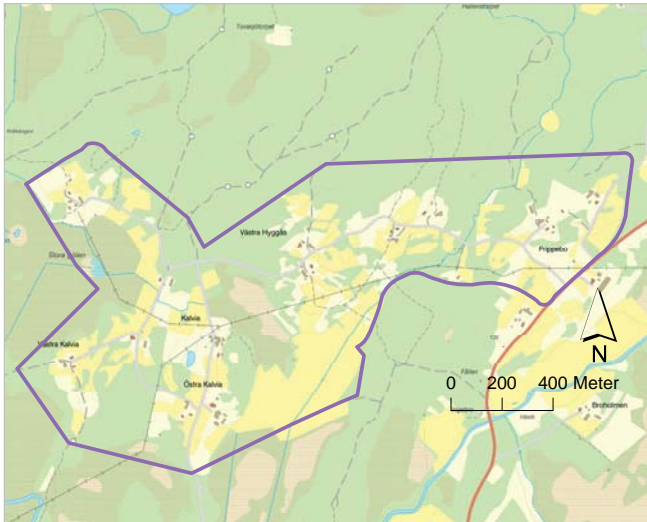
Beskrivning, 1981

Området domineras av en slätt (en vik av Fornbolmen) som i väster avgränsas av en åssträckning på vilken det mesta av bebyggelsen är förlagd. Byarna är, med undantag för Svanholm, mycket gamla. Området är rikt på fornlämningar från de flesta av förhistoriens perioder. Traktens relativa välstånd återspeglas i bebyggelsen med stora och väl bebyggda gårdar.

Nulägesbeskrivning

Riksintresse för kulturmiljövården. Delar av området är detaljplanlagt eller sammanhållen bebyggelse





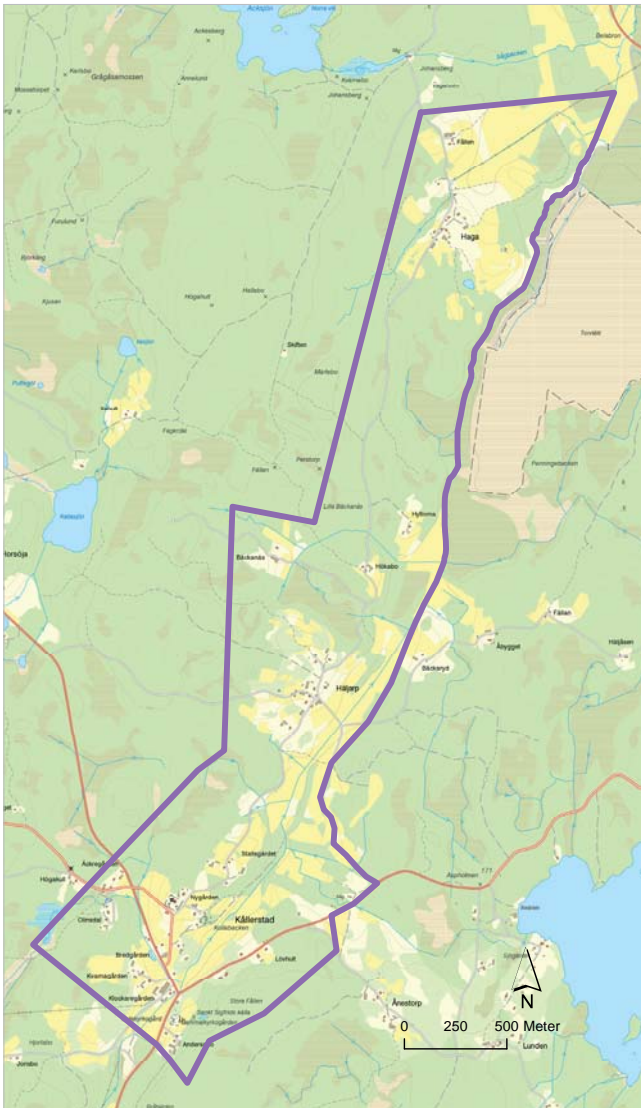
Kalvia, V Hyggås och Prippebo byar, Södra Hestra sn

Beskrivning, 1981

Kuperat och delvis öppet, väl hävdad odlingslandskap. Stengärdesgårdar och stora lövträd ger karaktär. Bebyggelsen ligger väl samlad kring byvägen och är den för bygden traditionella. Byggnaderna är till största delen välbevarade.

Nulägesbeskrivning

Flera gårdar i välbevarat skick. Det finns enstaka inslag av tillbyggnader med sämre anpassning. Hävdad bete och odling. Stort bevarandevärde och ålderdomlig karaktär i sin helhet.



Kållerstad, Häljarp och Haga byar, Kållerstad och Reftele sn

Beskrivning, 1981

Agrart kulturlandskap i kuperad terräng. Traditionellt utformade byggnader varav många är välbevarade. I Kållerstad kyrkby finns gravfält, ödekyrkogård och Sankt Sigfrids källa.

Nulägesbeskrivning

Innefattar soldattorpet Hökabo som är byggnadsminne. Mycket välbevarad bebyggelsestruktur med stort inslag av byggnader med ursprunglig karaktär. Fortsatt öppet, hävdad landskap.

Hålgryte, Burseryd sn

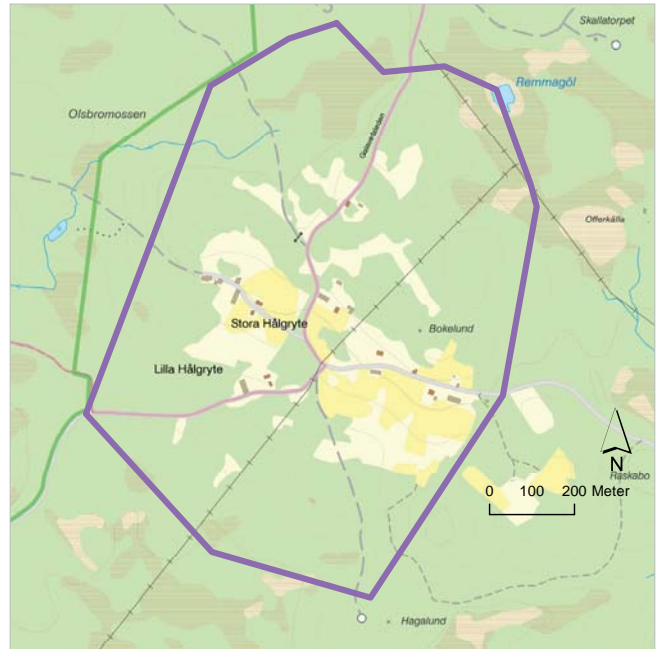
Beskrivning, 1981

Öppet, väl hävdad odlingslandskap i kuperad terräng. Stengärdesgårdar och odlingsrösen med många välbevarade byggnader. Välbevarat exempel på västra Smålands skogsbyar.

Nulägesbeskrivning

Hålgryte har bebyggelse med ålderdomlig karaktär, bland annat beroende på omålade hus. Renoveringsprojekt med stöd från länsstyrelsen och länsmuseet har genomförts på vissa av husen.

Stort opåverkat område.



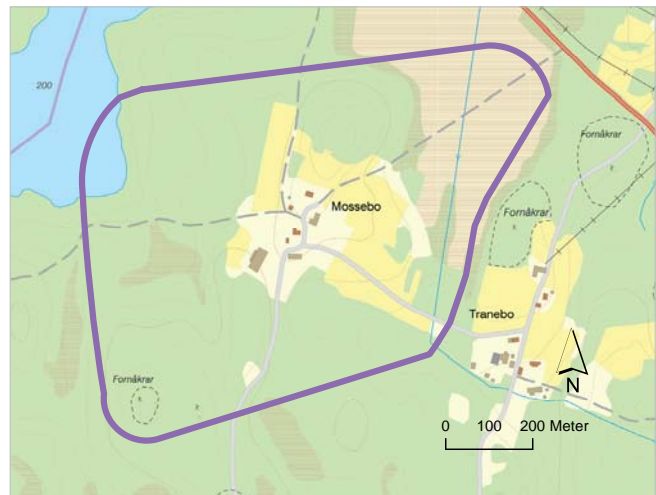
Mossebo, Våthults sn

Beskrivning, 1981

Svagt kuperat odlingslandskap med väl hävdade ängs- och hagmarker på den södra sidan av Mosseboberg. Två gårdsenheter i tät gruppering med bostadshus från omkring 1870. Stensättning och röse.

Nulägesbeskrivning

Välhållna byggnader, nyligen renoverade. Stort ridstall har tillkommit under senare tid. Ovanlig färgsättning, blågröna snickerier och vita fasader (enligt fastighetsägaren framtaget efter originalfärgsättningen). Relativt öppet odlingslandskap. Används som hästgård. Allé längs äldre vägsträckning.



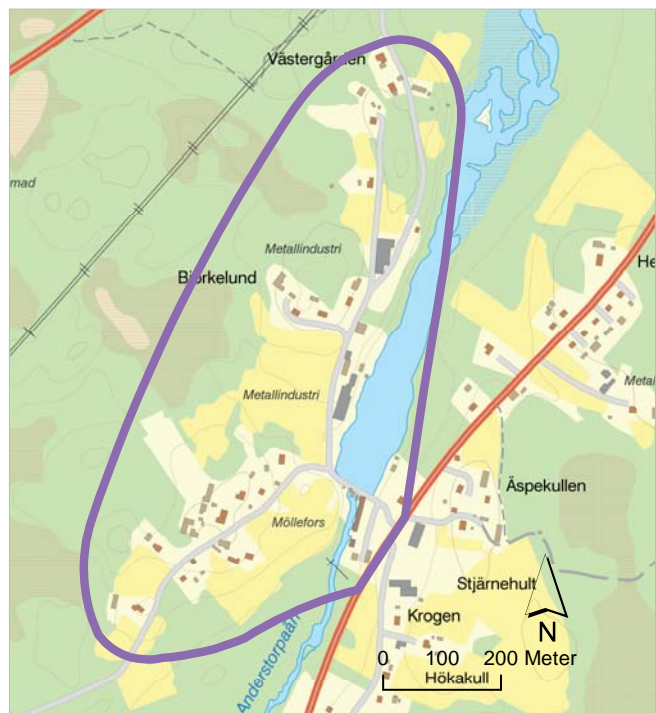
Möllefors bruk och Fiffларыd, Anderstorps sn

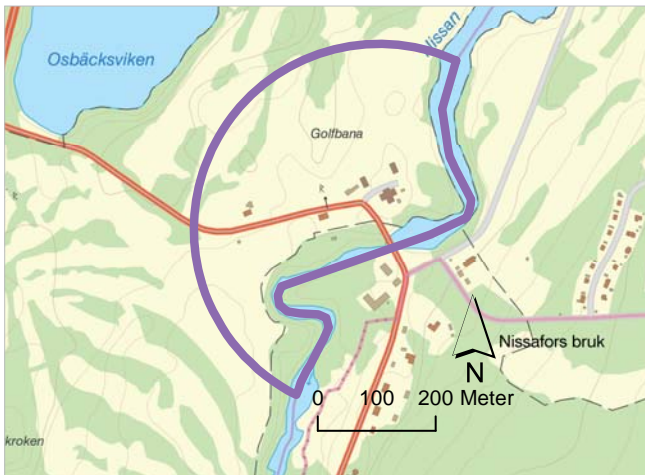
Beskrivning, 1981

Mjukt kuperat, öppet odlingslandskap med inslag av lövträd intill Härydsån/Anderstorpsån. Mölleforsbruk med verkstadslokaler och arbetarbostäder från 1900-talets början. Flera av jordbruksfastigheterna har tillhörande verkstadsbyggnader och mindre fabriksanläggningar för järnförädling. Området illustrerar utvecklingen av järnförädlingen i Västboområdet under 1800- och 1900-tal. Byggnaderna bevarar delvis sin karaktär.

Nulägesbeskrivning

Delvis sammanhållen bebyggelse.





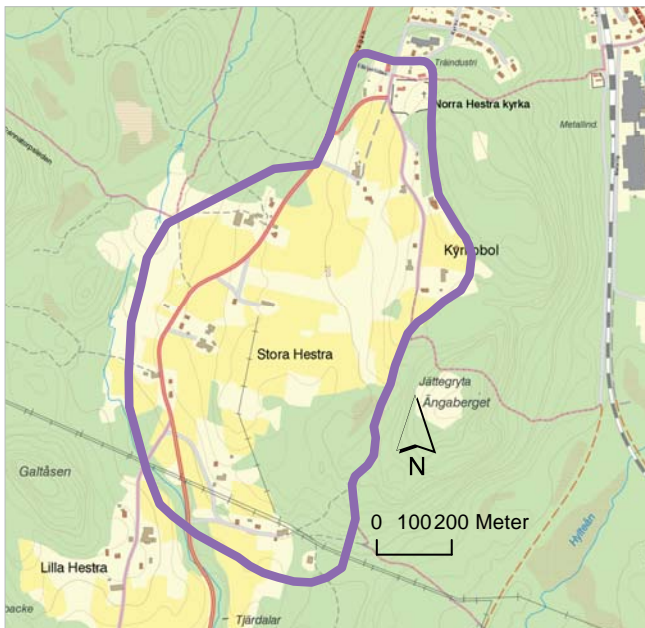
Nissafors, Öreeryds sn

Beskrivning, 1981

Svagt kuperat, öppet odlingslandskap som upptas av golfbana. Avgränsas i öster av Nissan. Nissafors bruk med fåtal bevarade byggnader i form av flygelbyggnaderna, före detta rättarbostad samt en byggnad med före detta bruksarbetarbostäder.

Nulägesbeskrivning

En fördjupad översiktsplan finns för området.



Norra Hestra kyrkby

Beskrivning, 1981

Äldre bybildning söder om stationsområdet. Träkyrka, hembygdsgård (gammal skolbyggnad samt skolvaktmästarbostad). Öppet landskap sluttande mot sydväst. Betesmarker med stengärdesgårdar och ädla lövträd kring bebyggelsen. Många byggnader förändrade men undantag finns vad gäller främst ekonomibyggnader. Timrad bod, två undantagsstugor och missionshus med stallbyggnad.

Nulägesbeskrivning

Norra Hestra gamla skola är byggnadsminnesförklarad. Flera nybyggnationer har tillkommit i Kyrkobol.

Delvis detaljplanlagt, gränsar till industri i norr.



Sandvik, Sandviks sn

Beskrivning, 1981

På en udde i Fegen ligger kyrkan och den före detta skolan. I viken ligger Sandviks säteri. Till gården Klockebo hör en vattenkvarn. Ett bryggerhus flyttades på 1950-talet från gården till vägskälet Sandvik-Mjöhult (Rosendal). Välbevarat kulturlandskap med åker och skogsmark med inslag av bärande träd. Terrängen är kuperad och odlingsmarken ligger samlad längs vägarna.

Nulägesbeskrivning

Betesmarkerna har till stora delar restaurerats. Rosendalsstugan är hembygdsgård.

Ingår i Fegens naturreservat. Riksintresse för kulturmiljövården och för naturvården. Stort påverkat område.

Skeppshults bruk, Villstads sn

Beskrivning, 1981

Beläget invid Nissan med byggnader på ömse sidor ån. Disponentvilla, mjölnarbostad, magasinsbyggnader, kraftstation och spikfabrik.

Nulägesbeskrivning

Bölaryds kvarn är renoverad. Intressant bruksmiljö med tydliga årsringar.

Delvis detaljplanelagt. LIS-område.



Stengårdshults kyrkby

Beskrivning, 1981

Odlingslandskap sluttande mot Stengårdshultasjön. Bebyggelsen utgörs av bland annat kyrka, prästgård, löneboställe och folkskola.

Nulägesbeskrivning

Kyrkan (arkitekt Torben Grut) ligger magnifikt i landskapet. Inslag finns av modernare hus med tegelfasad, samt ett nytt timrat fritidshus. Rikligt med fornlämningar finns i området.

Stort opåverkat område. Delvis LIS-område.



Södra Hestra kyrkby och Påbo

Beskrivning, 1981

Öppet odlingslandskap vid Hestrasjön. Väl bevarad bebyggelse i form av kyrka, kyrkstall, sockenstuga, skolhus, "knektstuga", klockaregård, prästgård och hembygds gård.

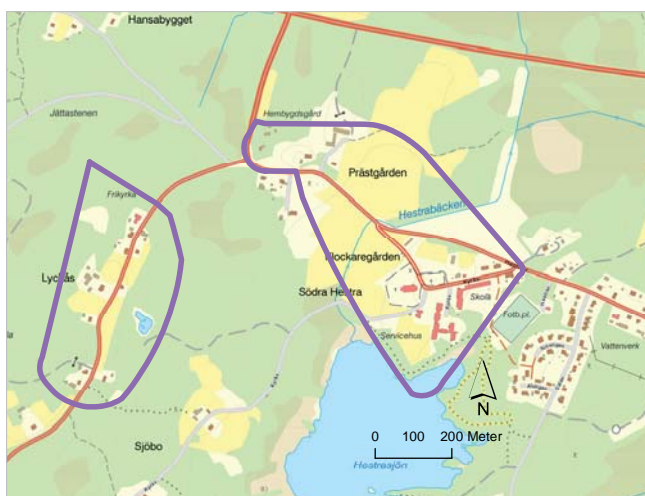
Påbo utgörs av en välbevarad hussamling med bostadshus och missionshus från sekelskiftet 1900. Bebyggelsen omgärdas av öppen odlingsmark.

Nulägesbeskrivning

Södra Hestra kyrkby har välbevarade byggnader med inslag av nyare byggnader. Klockaregårdens boningshus har rivits. Öppen odlingsmark omgärdar bebyggelsen.

Delvis detaljplanelagt. Delvis sammanhållen bebyggelse. Delvis LIS-område.

En del byggnader i Påbo har förändrats.





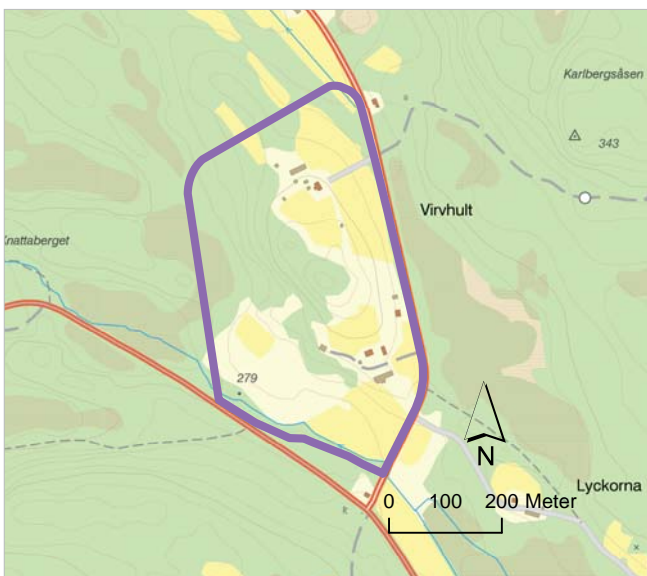
Villstads kyrkby

Beskrivning, 1981

Öppet kulturlandskap vid Nissans östra strand. Fornlämningar i form av två höggravfält och en större hög. Bebyggelse i form av kyrka, kyrkstallar, skolhus, bostadshus, lantgård samt fritidsbostäder.

Nulägesbeskrivning

Riksintresse för kulturmiljövården. Naturvårdsområde som även innehåller bestämmelser om bebyggelsen.



Virvhult, Stengårdshults sn

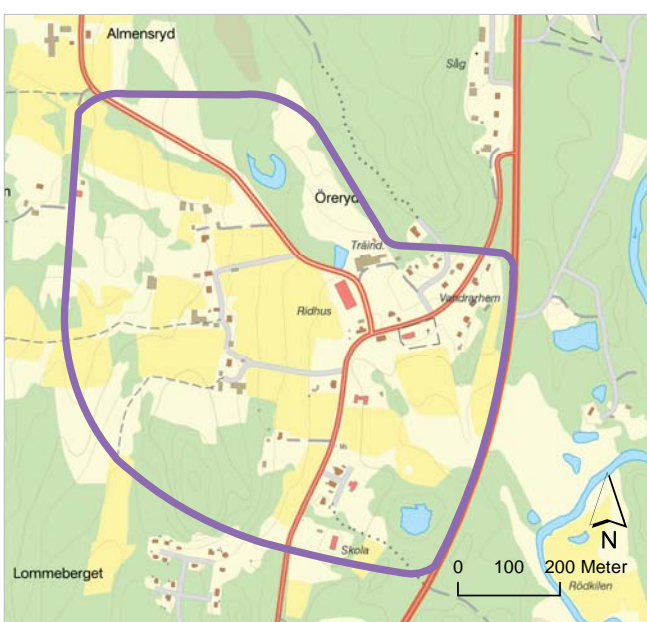
Beskrivning, 1981

Mindre höjdstreckning med vid utsikt. Väl hävdad odlingslandskap med lövträdspartier. Röjningsrösen och rester av äldre vägsträckning. Väl bevarade bostadshus och en före detta skolbyggnad.

Nulägesbeskrivning

Vissa bebyggelsemiljöer av ursprunglig karaktär med stort bevarandevärde. Böljande öppet odlingslandskap med stora höjdskillnader.

Stort opåverkat område.



Öreryds kyrkby

Beskrivning, 1981

Öppet odlingslandskap i dalgång sluttande mot Nissan. Kyrka, före detta gästgivaregård, före detta bostads- och affärshus, salsbyggnad, ålderdomshem och bostadshus från 1930-tal. I södra delen skolbyggnad från 1938. På höjden väster om kyrkbyn ligger utskiftade gårdar och ett före detta missionshus. Bebyggelse och landskap med ursprunglig karaktär.

Nulägesbeskrivning

Stor ridanläggning dominerar kyrkbyn. Ett fritids- husområde har tillkommit sydväst om byn. I byn har hyreshus tillkommit och det nuvarande missionshuset byggts om.

Delvis detaljplanlagt. Delvis sammanhållen bebyggelse.

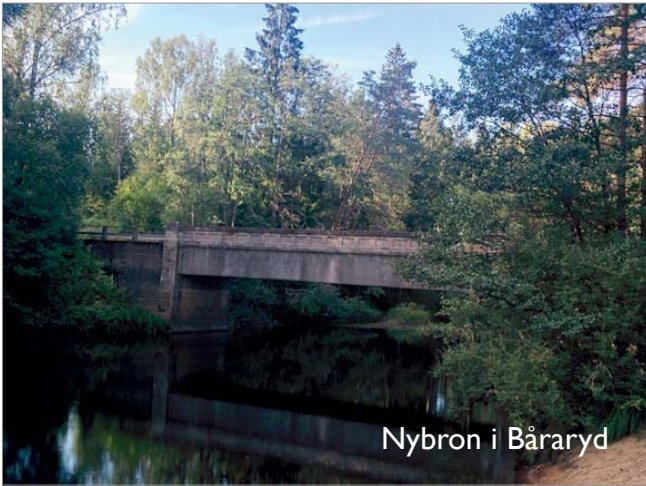
Områden med landskapsbild och/eller bebyggelse med kulturhistoriskt värde



Byggnadsminnen

En byggnad som har ett synnerligen högt kulturhistoriskt värde eller som ingår i ett bebyggelseområde med ett synnerligen högt kulturhistoriskt värde får förklaras för byggnadsminne av länsstyrelsen. Bestämmelserna om byggnadsminnen får också tillämpas på parker, trädgårdar eller andra anläggningar. En byggnadsminnesförklaring är det starkaste skyddet en byggnad kan få. När en byggnad förklaras för byggnadsminne ska länsstyrelsen genom skyddsbestämmelser ange på vilket sätt byggnaden ska vårdas och underhållas samt i vilka avseenden den inte får ändras.

I Gislaveds kommun finns fyra byggnadsminnen; Nybron i Båraryd, Hökabo soldattorp, Reftele tingshus och gamla skolhuset i N. Hestra.



Nybron i Båraryd

Nybron i Båraryd

Nybron uppfördes 1914 för en länsväg över Nissan några kilometer norr om Gislaved. För några år sedan ersattes Nybron av en ny bro något längre uppströms. Bron uppmärksammades i samband med en riksomfattande kulturhistorisk inventering av äldre broar i slutet av 1990-talet. Nybron värderades högst i huvudgruppen "balkbroar av armerad betong" och är alltså landets främsta representant för den aktuella brogruppen. Konstruktionsmaterialet armerad betong hade börjat användas inom byggande bara några år före 1914 och därför utgör Nybron ett utmärkt exempel på den tekniska nivån brobyggandet befann sig på vid denna tid.



Hökabo soldattorp

Hökabo soldattorp

Soldattorpet Hökabo norr om Häljarp i Källerstads socken uppfördes år 1710 och tillhörde rote nummer 83 vid Norra Västbo kompani, Jönköpings regemente. Själva torpet är en enkelstuga av timmer med förstuga, storstuga, kök och skrub. Det flacka takfallet med sina breda vindskivor visar att taket är konstruerat för att vara täckt med näver och torv. Den gamla ryggstugan är en av få i länet bevarade i ursprungligt skick.

Reftele tingshus

Reftele och Ölmestad har långa anor som tingsplatser för Västbo härad. Tingshuset i Reftele stod färdigt 1903 och är ett framträdande och välbevarat exempel på tidens tegelarkitektur. Tingshuset är byggnadsminne sedan 1979.



Hembygdsgården i Norra Hestra (f.d. skolhus)

Det gamla skolhuset i Norra Hestra kyrkby byggnadsminnesförklarades 1998. Huset är hembygdsgård för Norra Hestra hembygdsförening. Den rödfärgade kyrkskolan ligger på en höjd mitt emot kyrkan. Kyrkskolan är i två våningar och har tillhörande uthus. I bottenvåningen av huset finns den gamla kommunalsalen bevarad och i övre våning finns salen för småskolan kvar som skolmuseum.



Kyrkliga kulturminnen

Kyrkobyggnader som är uppförda och kyrkotomter som har tillkommit före utgången av år 1939 får inte på något väsentligt sätt ändras utan tillstånd av länsstyrelsen. Alla kyrkobyggnader som före år 2000 har in- vigts för Svenska kyrkans gudstjänst och den 1 januari 2000 ägdes eller förvaltades av Svenska kyrkan ska vårdas och underhållas så att deras kulturhistoriska värde inte minskas och deras utseende och karaktär inte förvanskas. Detsamma gäller begravningsplatserna.

Dagens kyrkor, vare sig de är av sten eller byggda i trä, har ofta föregåtts av två eller tre äldre träkyrkor. Kommunens äldsta kyrka finns i Våthult. Den omnämns första gången skriftligt 1350 men en så kallad dendrokronologisk datering visar att kyrkan byggdes efter 1192 men före 1255. Dopfunten i kyrkan är också daterad till tidigt 1200-tal.

I Burseryd finns Sveriges näst äldsta kyrkklocka. På klockan står det i runskrift: "Året efter herrens födelse 1238 blev denna klocka gjord. Bero skrev skriften". Bero tros vara en av de första prästerna i trakten.



Villstads kyrka

I kommunen finns 19 kyrkor som tillhör Svenska kyrkan. Dessa är:

- Gislaveds kyrka, byggd 1906 tillbyggd 1935
- Gyllenfors kapell, byggt 1937
- Bosebo kyrka, byggd 1961
- Våthults kyrka, byggd på 1200-talet, tillbyggd 1785
- Båraryds kyrka, byggd 1882
- Anderstorps kyrka, byggd 1856
- Villstads kyrka, byggd 1913 efter ritningar från 1700-talet
- Smålandsstenars kyrka, byggd 1964
- Burseryds kyrka, byggd 1752
- Sandviks kyrka, byggd 1898
- Gryteryds kyrka, byggd 1769
- S. Hestra kyrka, byggd 1830
- Reftele kyrka, byggd 1839
- Kållerstads kyrka, byggd 1861
- Ås kyrka, byggd 1870
- N. Hestra kyrka, byggd 1753
- Valdshults kyrka, byggd 1905
- Stengårdshults kyrka, byggd 1912
- Öreryds kyrka, härör från medeltiden, tillbyggd på 1600- och 1700-talet



Stengårdshults kyrka



Missionskyrkan i Gislaved

Länsstyrelsen inventerade 2002 länets frikyrkobyggnader. I kommunen har följande tillskrivits ett högt värde:

- Lilla Segerstads missionshus (Reftele socken), byggt 1896
- Böjeryds missionshus (Gryteryds socken), byggt 1905
- Missionskyrkan i Anderstorp, byggd 1965-66
- Allianskyrkan i Gislaved, byggd 1977, idag moské
- Missionskyrkan i Gislaved, byggd 1982-83
- Pingstkyrkan i Smålandsstenar, byggd 1989-1990

Hembygdsgårdar

Av länets ca 100 hembygdsgårdar finns 11 i kommunen. Äldst är hembygdsgården i Smålandsstenar. Den räknas som den äldsta hembygdsgården i sitt slag i landet och tillkom redan 1902. Tillsammans finns nästan 50 ålderdomliga byggnader att besöka på de olika gårdarna.

Hembygdsgårdarna är:

- Anderstorps hembygdsgård
- Burseryd och Sandviks hembygdsgårdar, Vickelsbostugan och Rosendalsstugan
- Gislaveds hembygdspark
- Gryteryds hembygdsgård, Rumpebolsstugan
- Kållerstads hembygdsgård, Hults Bråta
- Norra Hestra hembygdsgård, kyrkskolan
- Södra Hestra hembygdsgård
- Reftele hembygdsgård och skolmuseum
- Villstad hembygdsgård
- Ås hembygdsgård



Industrimiljöer

I Gislaveds kommun finns starka företagarditioner med såväl småindustri som större industrier. Gislaved har länge präglats av större industrier och Anderstorp av småindustrier. Många av dessa har börjat i ett uthus bakom bostadshuset och strukturen på industrierna liknar varandra i Anderstorp och Gnosjö. I Gislaveds kommun finns också många industrier och industrimiljöer i de mindre samhällena och på landsbygden.



Möllefors bruk. Fabriksbyggnaden har restaurerats och innehåller idag lokaler för olika verksamheter.



Danhults kvarn, Broaryd

Redan under medeltid anlades de tidigaste kvarnarna. Dessa byggdes vanligtvis längs med mindre vattendrag. De tidigaste större industriförelserna etablerades däremot längs med Nissan. Äldst av dessa är Nissafors bruk, som anlades redan 1725. Vattenkraften nyttjades på många platser för sågar och kraftverk.

I en inventering i slutet av 1990-talet uppmärksammade länsstyrelsen ett flertal industrimiljöer i kommunen. Inventeringen omfattar inte bara byggnadernas yttre, utan också industriernas interiörer med intressant teknik. Dessa gavs olika klassningar (1-3) beroende på det kulturhistoriska värdet, där klass 1 var högsta värdet. Nedan följer ett urval av inventerade industrimiljöer.

Anderstorp

- Levi Peterson Industri AB (klass 1)
- Stjärnehultsområdet; Möllefors fabrik (klass 2), Hultbergs metallduksväveri (klass 1), Simon Sköttes Metallvarufabrik (klass 1)
- AB Ljungvalla Metall (klass 1)
- Metallfabriken Union AB (klass 1)
- Joel Skötte & Co (klass 1)
- Aron Josefsson & Co (klass 1)
- Smide och Järn AB (klass 1)

Gislaved

- Plast Normén AB (klass 1)

Reftele

- Ragnar Eks mekaniska verkstad (klass 1)
- Reftele transformatorstation/Västbo kraftverksförening (klass 1)
- Ekbergs Metallgjuteri (klass 1)
- Reftele punkt och elsvets AB (klass 1)



Plast Normén AB

Broaryd

- Broaryds låd- och sågindustri (klass I)
- Danhults kvarn (klass I)
- MHB Larsson & Co Tryckeri (klass I)

Skeppshult

- Skeppshults Bruk (klass 2)

Smålandsstenar

- Ivar Pettersson Järnmanufaktur AB (klass I)

Arnåsholm

- Arnåsholms kraftstation (klass I)

Ås

- Erik Ernstigs träindustri (klass I)
- Hyltans kvarn och såg (klass I)
- Bröderna Johanssons snickerifabrik (klass I)

I rapporten "Industrins kulturarv i Gislaveds och Gnosjö kommuner" från 2013 redovisar länsmuseet på uppdrag av länsstyrelsen ett urval av byggnader och verksamheter som speglar den industriella utvecklingen i Gislaveds kommun.





Nissafors, fornvårdsskylt

Äldre järnframställning, järnbruk och tråddragning

- Nissafors Bruk, Öreryds socken

Verkstadsindustri med gjutning, pressgjutning, smide och annan förädling av stål och metall

- Aron Josefsson & Co, Törås Metallgjuteri, Anderstorp
- Ivar Pettersson Järnmanufaktur AB, Smålandsstenar
- Skeppshultcykeln AB, Skeppshult

Band, tråd och trådbaserade produkter, metallduk

- Burseryds Bruk, Burseryd
- Forsbergs Metallduk AB, Anderstorp
- Levi Peterson Industri AB, Anderstorp
- Skeppshults bruk och Böларыds kraftstation, Skeppshult
- Skeppshults gjuteri, Skeppshult
- Möllefors bruk, Fiffларыd och Stjärnehultområdet (bland annat Möllefors bruk, AB C E Johanssons Metallduksfabrik, Einar Hultbergs Metallduksväveri)



Törås industrimuseum, Anderstorp

Glas, gummi, plast och läder

- F.d. Gislaveds Gummifabrik och Gyllenforsområdet (gummifabriken, bruksherrgården och Bil 70)
- Recticel AB, avknoppning från f.d. Svensk Celluloidindustri AB, Gislaved



Levi Peterson Industri AB, Anderstorp



Bruksvillan, Gislaved



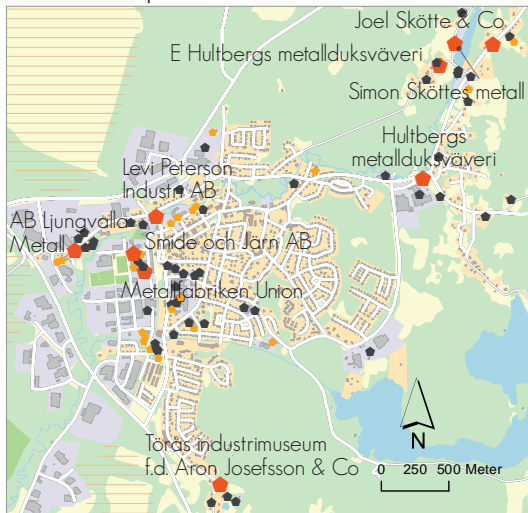
F.d. Gislaveds Gummifabrik



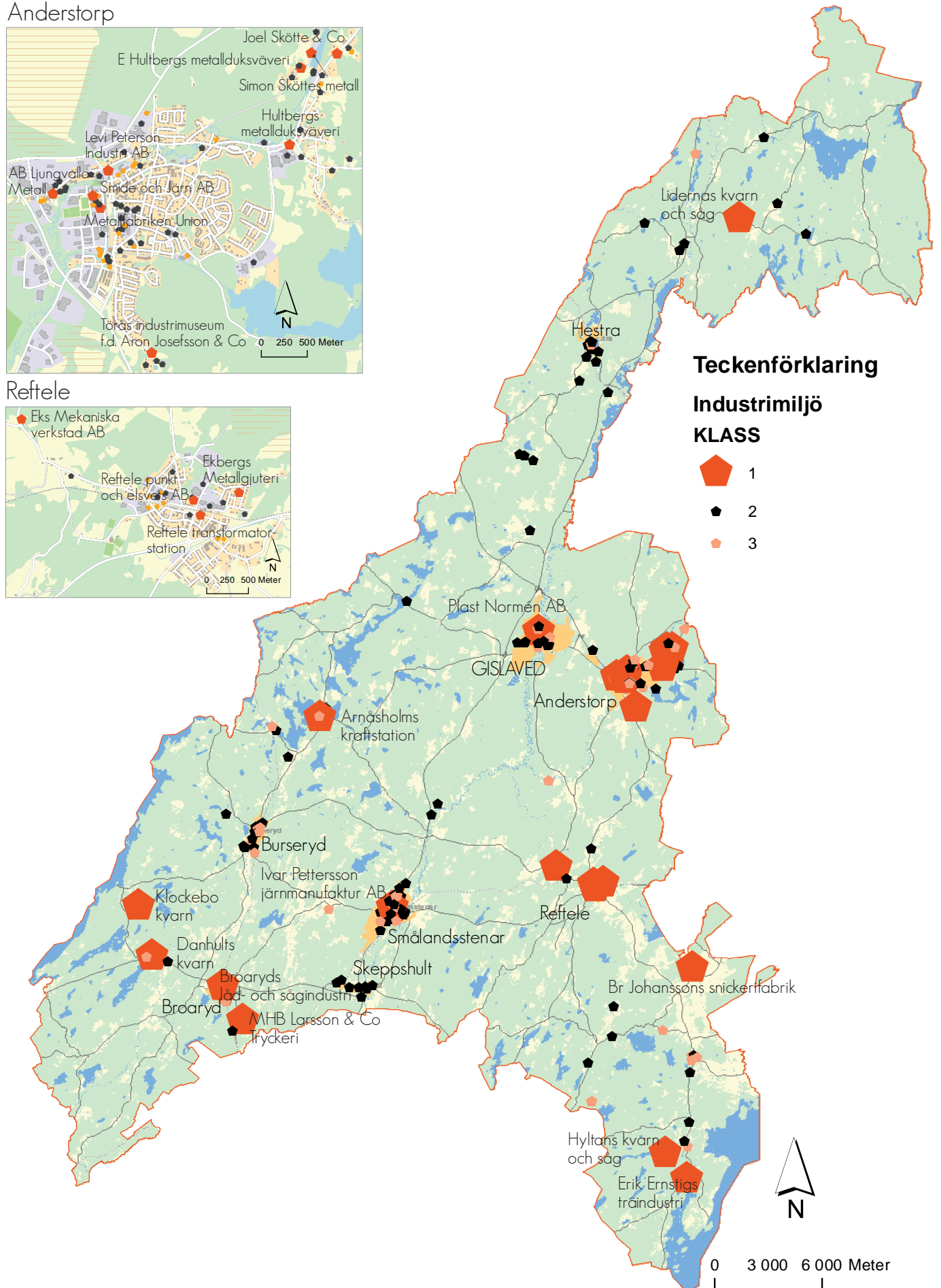
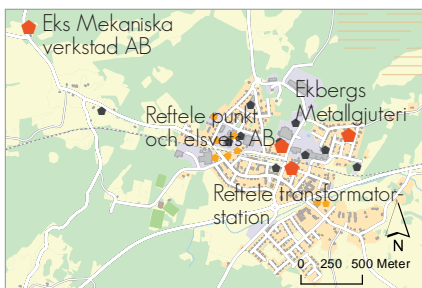
Skeppshultscykeln AB

Värdefulla industrimiljöer

Anderstorp



Reffele



Teckenförklaring

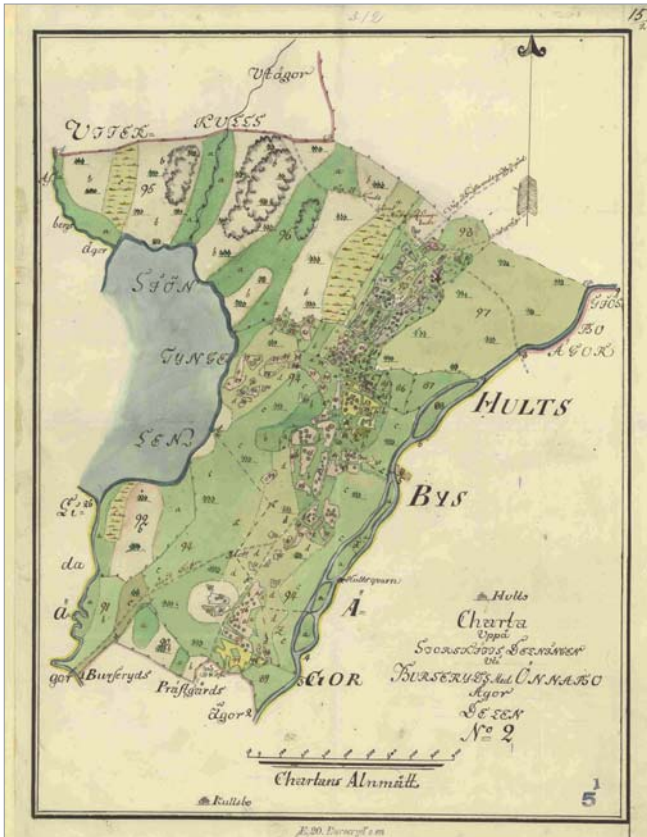
Industrimiljö

KLASS

- ▮ 1
- ▮ 2
- 3

0 3 000 6 000 Meter

Kulturmiljön som resurs



Kulturmiljö och kulturarv lyfts i allt högre grad fram som resurser för hållbar ekologisk, social och ekonomisk utveckling. Det kan handla om att kulturmiljövärden ger förutsättningar för att utveckla attraktiva boende- och livsmiljöer. Det kan handla om identitetsskapande värden i bebyggelsens utformning eller i landskapets karaktärsdrag eller om kommunens attraktivitet som besöksmål samt i utvecklingen av lokalt förankrade varumärken. Kommunen är en av de viktigaste aktörerna för att nå en hållbar utveckling avseende kulturmiljövärden och har stor möjlighet att själv styra hur kulturmiljövärden ska utvecklas som resurs.

Kulturmiljövärden kan, ur ett planeringsperspektiv, i flera fall behöva skyddas genom förbud och begränsningar till exempel i fråga om vilka byggnader som får uppföras eller ändras. Men i de allra flesta fallen kan kulturmiljös värden värnas genom hänsynsbestämmelser som kan styra utformning och placering. Detta gäller inte minst i områden med generella värden i fråga om till exempel bebyggelsens placering eller utformning. Kulturmiljös värden kan ur ett sådant perspektiv bli en utgångspunkt för att skapa en positiv utveckling.

För att kunna bevara, använda och utveckla kulturarvets värden krävs kunskapsunderlag som kan ligga till grund för arbetet. Flera av de underlag som finns vad gäller kulturmiljön i kommunen är gamla och delvis inaktuella. För att kunna arbeta med bevarande och utveckling av Gislaveds kommuns kulturarv krävs uppdaterade underlag för såväl enskilda byggnader som för samlade industri- och bebyggelsemiljöer samt hela landskap. Underlagen bör i vissa fall tas fram i samverkan med länsstyrelse och produceras av oberoende specialister.

Litteraturlista i urval

Jönköpings läns museum. (1981). Kulturhistorisk utredning och bevarandeförslag för Gislaveds kommun.

Jönköpings läns museum. Agneta Åsgrim Berlin. (2013). Industrins kulturarv i Gislaveds och Gnosjö kommuner. Kunskapsunderlag för ÖP2014.

Länsstyrelsen i Jönköpings län. (1998). Kulturhistoriska industrimiljöer i Jönköpings län. Meddelande 1998:36.