



Landskapsanalys

Underlag till ÖP16

20141001

Innehåll

Vad är en landskapsanalys?	3
Allmänt om landskapet i Gislaveds kommun	4
Vallsjön och Stengårdshultasjön med omnejd	6
Myrmarker mot Västergötland	8
Hestraområdet	10
Nissadalen	12
Öreryd	14
Norlida	16
Gislaved	18
Villstad	20
Bårarydsområdet	22
Majsjöområdet	24
Fegen-Burserydsområdet	26
Källerstadbygden	28
Reftelebygden	30
Centrala myrområdet	32
Anderstorp	34
Referenser	36



Landskapsanalysen utarbetad av
Julia Löf Martinsson
Foto: Julia Martinsson Löf/
Gislaveds kommun
Layout: Irene Ljungskog, Kicki Ankarbranth

Vad är en landskapsanalys?

Landskap, som det definieras i Landskapskonventionen, är "ett område sådant som det uppfattas av människor och vars karaktär är resultatet av påverkan av och samspel mellan naturliga och/eller mänskliga faktorer". Landskapskonventionen, som Sverige har ratificerat tillsammans med 37 andra EU-länder, lyfter fram den nygamla helhetssyn på landskapet och dess värden som dominerade innan kunskapen delades upp i sektorer som naturvård och kulturvård. I denna anda har en landskapsanalys av Gislaveds kommun arbetats fram som en del i kommunens arbete med översiktsplanen. Landskapsanalysen syftar till att presentera en översiktlig beskrivning av kommunens landskap och vad som kännetecknar kommunens olika delar. Förhoppningen är att landskapsanalysen ska fungera som en introduktion till kommunens landskap. I linje med konventionens syn på landskap så presenterar analysen helheter och är inte ett sektorsunderlag. För mer detaljerad information finns enskilda underlag för vidare studier.

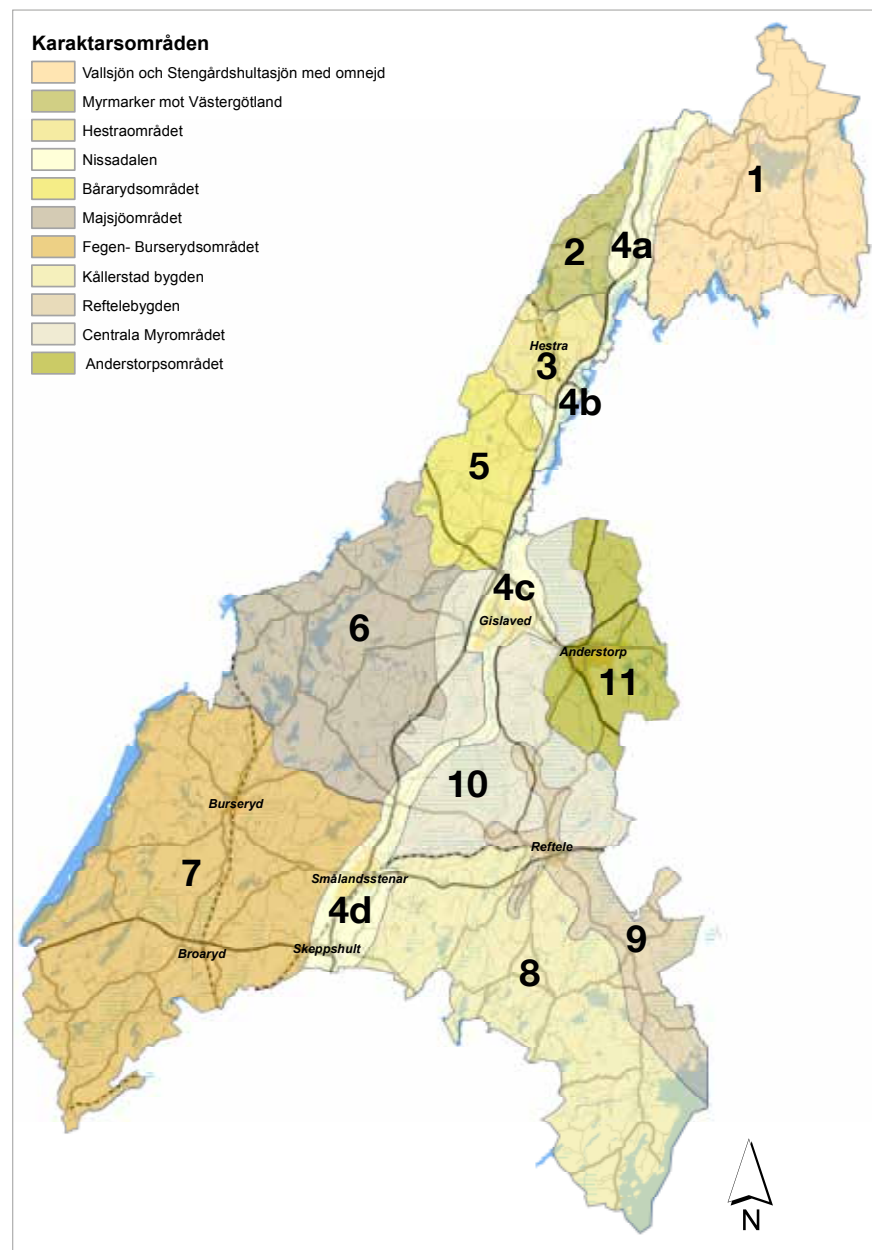
Analysen består av först en allmän beskrivning av kommunens landskap och sedan beskrivs de 14 karaktärsområden som utkristalliserat sig under arbetets gång. Ett karaktärsområde kan bestå av en eller flera landskapstyper, men gemensamt för dem alla är att området skiljer sig från det omgivande landskapet på ett särpräglat vis. Det kan vara skillnader i topografi, vegetation eller markanvändning - historisk såväl som nutida - för att

bara nämna några exempel på kriterier som vägts in i analysen. Viktigt att notera är att gränserna mellan karaktärsområdena är grovt dragna för att markera den mycket diffusa övergången mellan olika karaktärer i landskapet. Detta får till följd att det kan vara en idé att vid en åtgärd i landskapet studera flera karaktärsområden som tangerar varandra.

Genom att lyfta fram vad som karaktäriserar ett visst område får vi ett underlag för att bedöma om en åtgärd kommer att förändra områdets karaktär eller inte. Huruvida en förändring är önskvärd och hur landskapet ska användas är en politisk diskussion som ska resultera i kommunens översiktsplan. Landskapsanalysen ägnar sig inte åt en sådan prioritering, utan lyfter fram hur landskapet ser ut samt varför det ser ut som det gör. Det är inte alltid lämpligt att bevara karaktären för karaktärens skull, förändringar av landskapets karaktär har skett i alla tider och har i många fall inneburit utveckling för området. Järnvägens inträde i vårt landskap skapade centrum av tidigare obetydliga avkrokar och förändrade dynamiken mellan orterna. De nya färdvägarna betraktades först med skepsis, men idag är de ett självklart inslag i vår vardag. Även det vi betraktar som naturgivet är många gånger föränderligt. Människan har i alla tider format landskapet efter sina egna syften och denna historiska aspekt är viktig att ha med sig i läsningen av analysen. Landskapet är inte statiskt. Det formar oss och vi formar det, varje dag i ett enda långt kretslopp.



Allmänt om landskapet i Gislaveds kommun



Kommunens areal är 1225 kvadratkilometer varav cirka 74 % är skogsmark, 19 % sankmarker, 7 % sjöyta, 5 % åkermark och 2 % tätorter av totalarealen. Den högsta punkten i kommunen är Karlbergsåsen i Stengårdshults församling med 342 m ö h. Kommunens mest kända topp är Isaberg utanför Hestra med sina 309 meter över havet. Kommunen har hela 388 sjöar. De största är Bolmen, Fegen, Stengårdshultasjön, Majsjön och Nissasjöarna.

Gislaveds kommun är en typisk skogskommun tillhörande två olika regioner. Norra delen tillhör Småländska sköldens högland och den södra hör till Södra Smålands urbergsslätt. Kommunens topografi följer denna indelning, då den norra delen, som huserar kommunens högsta toppar, är mer höglänt medan den södra delen är låglänt. Större delen av terrängen är kuperad, men höjden över havet varierar kraftigt från partier över 250 m ö h i norr till mellan 100 och 150 m ö h i söder.

Naturgeografiskt tillhör kommunen "Sydsvenska höglandet och Smålandsterrängens myrrika västsida" och domineras av skogar, sjöar och mossar på en näringsfattig berggrund. Morän är den dominerande jordarten i kommunen följt av organiska jordarter så som torv. Stråk av isälvsediment, främst sand och grus, framträder också tydligt längsmed vattendragens dalgångar. En grov indelning av kommunens geografi och karaktär kan landa i tre områden: den norra delen med sina karga barrskogar och myrlandskap, den sydvästra delen med sitt småbrutna skogs- och sjölandskap och den sydöstra delen med bördigare jordbrukskaraktär.

Kommunen berörs av tre av de västsvenska flodsystemen Ätran, Nissan och Lagan som delar kommunen i tre huvudavrinningsområden, som i sin tur delas upp i totalt sex delavrinningsområden. Bolmen och dess tillflöden rinner av till Lagan i öster. Nissan, som rinner genom hela kommunen, avvattnar Västerån och Österån, Nissans nedre del, Anderstorsån, Nissans övre del samt Nissasjöarna och deras tillflöden. I väster ligger Fegenområdet som rinner av till Ätran. Vattnets väg genom kommunen har haft stor betydelse för landskapets utformning. I fast form under istiden utövade vattnet direkt påverkan på landskapet när det rörde om i landskapets struktur.

Allmänt om landskapet i Gislaveds kommun



Stora issjöar, som Fornbolmen i sydöst och Nissaissjön i norr, smälte sakta bort och lämnade avtryck i form av bördiga jordbruksmarker och urgamla bebyggelsemönster längsmed de forna strandlinjerna.

Vattnet har i alla tider varit kommunens vagg. Tidigt blev åarna noder vid vilka man har bott, verkat och transporterat sig. Nissans dalgång befolkades tidigt och var redan från början ett viktigt transportstråk, som sedermera utvecklats till en landsväg av nationell betydelse i och med Nissastigens (RV26) framväxt. Längsmed Nissastigen har även fientliga styrkor ryckt fram, bland annat danska krigshärlar under Nordiska sjuårskriget. Bränder och härjningar som följde i deras spår innebar stora påfrestningar på befolkningen i Västbo och Mo härad, som då var gränsbygd mot danska Halland.

Otryggheten hos gränstraktens folk har satt sina spår i det kollektiva medvetandet och kan vara en av förklaringarna till den entreprenörsanda som präglar, och präglar, kommunen. När de inte kunde räkna med skydd från statsmakten fick de lita till sig själva. De utsägligt magra markerna tillsammans med närheten till vattenkraft gjorde att det fanns möjligheter att utveckla andra näringar än jordbruket, något som format landskapet och gett kommunen dess speciella karaktär av industri-kommun.



Vallsjön och Stengårdshultasjön med omnejd



Övergripande beskrivning

Längst i norr finner vi Stengårdshult och Valdshult socknar som bildar ett eget karaktärsområde. Det sträcker sig från Nissans dalgång i väster och avgränsas i övrigt av kommungränsen. Den södra delen, Ranneboområdet, är mycket kuperad. Terrängen planar ut något mot norr, men är fortfarande högt belägen med toppar på närmare 300 m ö h. Kommunens högsta punkt, Karlbergsåsen i Virvhult med sina 342 m ö h, återfinns i området. Smällebacken med sina 322 m ö h är en annan topp i området. Den höglänta topografin tillsammans med den dominerande barrskogsvegetationen ger området en nästintill norrländsk karaktär. Rena lövskogsbestånd är i allmänhet sällsynta, men ek förekommer flitigt som anslående solitärträd samt i mindre klungor vid bebyggelse, hagmarker och vägar. Inslaget av jordbruksmark är litet men koncentrerat, vilket ger ett dominerande intryck där det uppträder. Området mellan Valdshult och Stengårdshultasjön domineras av myrmarker och är mycket glest befolkat. Sveaskog äger stora arealer i området. Den tidigare så ekonomiskt betydelsefulla ån Radan rinner från öster till väster genom bland annat Stengårdshultasjön, som tillsammans med Vallsjön är de största sjöarna i området.

Analys

Känslan av att färdas i ett vildmarksområde är bitvis påtaglig. Bebyggelse, åkermark och andra öppna landskap ligger samlat i olika byar och stråk längsmed vägarna, nästan som att skogen skulle sluka allt om det låg mer utsprikt. I övrigt är området glest befolkat och relativt otillgängligt. Terrängen är mycket kuperad med många höga utsiktspunkter mot olika håll. Stengårdshults kyrka med sin anmärkningsvärda arkitektur ligger högt över



Vildmark

Vallsjön och Stengårdshultasjön med omnejd



Stengårdshultasjön, som öppnar sig som en spegel mitt i det gröna. Ekarna dominerar där de förekommer och ger ett mer kultiverat uttryck i jämförelse med de till synes mer otämjda markerna.

Historisk påverkan

Vallsjön nämndes för första gången redan i Danaholmsfördraget från 1050-talet, då riksgården mellan Sverige och Danmark gick genom sjön.

Enligt en historisk uppgift är Stengårdshult socken Smålands minst uppodlade, vilket inte är särskilt förvånande med tanke på landskapets förutsättningar. Den karga marken tvingade fram andra sysselsättningar. Intensivt skogsbruk blev en viktig försörjningskälla, en annan jakt och fiske. Skogsbönderna flottade virke i Radan och kolade träkol som de levererade till Rasjö masugn och Nissafors bruk. Ett eget bruk startades i Radaholm år 1856 och i och med detta kunde man leverera halvfabrikat till Nissafors bruk via "Bergsvägen". Att det funnits hela 22 kända kvarnar i Stengårdshults socken tyder på att tillgången till vattenkraft har varit riklig. Ofta har det bedrivits sågverksamhet i anslutning till kvarnen, som i fallet med Lidernas kvarn och såg i Valdshult.

Stengårdshult var tidigare ett kyrkligt centrum i det som nu är Norra Hestra församling, men järnvägens inträde förändrade maktbalansen och placerade Stengårdshult i periferin. Området har en tydlig dragning mot Västergötland historiskt sett och fortfarande tillhör Norra Hestra församling, som består av Norra Hestra, Valdshult, Stengårdshult och Öreryds socknar, Skara stift medan övriga kommunen hör till Växjö stift.

Valdshult har alltid varit minstingen i sammanhanget. År 1855 toppade socknen sitt invånarantal med 250 personer, sedan minskade befolkningen kraftigt till följd av rödsot och utvandring. De karga markerna är en förklaring som ligger nära till hands. Trots detta till synes klena befolkningsunderlag byggdes två kyrkor i Valdshult i början av 1900-talet. Inom loppet av några år hade de driftiga byborna byggt en ny traditionell kyrka och en missionskyrka. Väckelserörelsen var stark i Valdshult och det hela startades av tre syskon som bjöd in till läsarmöten i sitt torp i skogen. Först möttes de med skepsis, men 1876 kom genombrottet och väckelsen tog fart i bygden.

Representativa särdrag

- Karga marker, alternativa sysselsättningar söktes.
- Smålands minst uppodlade socken enligt historisk uppgift, vilket har legat till grund för intensivt skogsbruk.
- Höglänt område med flera toppar



Myrmarker mot Västergötland

2



Övergripande beskrivning

Nordväst om Hestra avtar de dominanta höjdskillnaderna som präglar Hestra-området och planar ut i ett område som domineras av myrmarker, sjöar och blandskog med stort inslag av tall. Karaktären fortsätter även på andra sidan länsgränsen, där Kättesjöområdet tar vid. Området gränsar också till Nissadalen, som med sin torra och sandiga karaktär märks av även här men bryter kraftigt mot våtmarkerna. Några enstaka höjder utmärker sig i landskapet. Sandberget, Fagerbergskulle och Höcklan (263 m ö h) är toppar som erbjuder vid utsikt över omgivningen. Nästan all jordbruksmark och bebyggelse i området är koncentrerad till Fagerberg, några mindre odlingslandskap finns vid Hjärpakullen, Löväsen och Skogsfors.

Analys

Det är ett i stora delar relativt ödsligt landskap där ett tyst lugn får råda. Bara suset från RV 26 och andra mindre vägar stör friden. Naturen är nära; två smäckra brunspräckliga tjäderhönor vaggas över grusvägen fram till Höcklan i maklig takt och försvinner in i myrkanterna. På Sandberget har vildsvinen bökat och gjort liggplatser i ombunkssnåren. Den bebyggelse som finns ligger samlad. Sluttande tegar, skogslyckor och större åkrar varvade med hagmarker ger ett varierat landskap där det bryter fram i skogen. Från Höcklans sluttning ser man över till Gnosjösidan och vindkraftverken där.



Tysta området

Myrmarker mot Västergötland



Historisk påverkan

Området har framförallt brukats som utmarker för omkringliggande trakter. Fagerberg och Skogsfors är den enda kvarvarande byarna med bosatta, sedan finns ett antal ödetorp som inte längre är bebodda. De jordbruksmarker som finns kvar brukas i största möjliga mån, då tillgången på odlingsbar mark inte är så stor i närområdet.

På grund av de sankna och otillgängliga markerna har området varit väldigt glesbefolkat och relativt opåverkat av mänsklig aktivitet. Det är framförallt skogsbruket som verkat landskapsdanande. Ändå har man funnit ett intressant fynd i trakten vid en skogsdikning, en odaterad

stockbåt som låg i mossen vid Hagagölen sydväst om Fagerberg. Öreryds Hembygdsförening dokumenterade den och lät sedan gräva ner den igen i samråd med länsantikvariern, eftersom det skulle blivit för dyrt att bevara den.

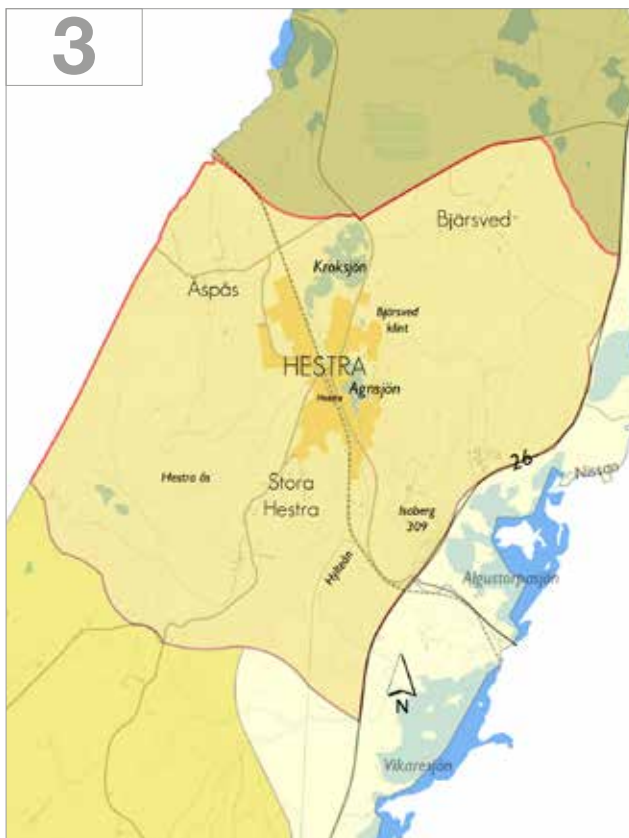
Representativa särdrag

- Flacka myrmarker som hänger ihop med Kättesjöområdet på västgötassidan.
- Enstaka höjder i landskapet som erbjuder vida utblickar.
- Relativt opåverkat



Hestraområdet

3



Övergripande beskrivning

Hestra ligger i Hylteåns dalgång mellan flera höjdparter - Isaberg, Bjärsveds klint och Hestraåsen. Utmärkande för området är de extrema höjdskillnaderna mellan berg och dal. Skillnaden är som mest 150 meter och detta mellan Isabergstoppen och Hestra samhälle. Isaberg är högsta punkt med sina 309 m ö h. Bergssluttningarna är barrskogklädda med visst inslag av löv. Rena lövskogsbestånd saknas i området. Större sammanhängande jordbruksområden finns i byarna Bjärsved, Åspås, Stora Hestra och Vik. Större sjöar och vattendrag som berör området är Nissan, Algustorpasjön, Vikaresjön, Hylteån, Kroksjön och Agnsjön.

Analys

Området präglas av de skogklädda bergssluttningarna och det flertalet sjöar som öppnar upp landskapsrummet och kontrasterar storslaget mot skogen och höjderna. Särskilt gäller detta för Kroksjön, Agnsjön, Algustorpasjön och Vikaresjön, som präglar områdets karaktär. Riksväg 26 sträckning vid Algustorpasjön mittför golfbanan kan vara Nissastigens vackraste parti. Helt klart är att vattnet som landskapselement har stor betydelse för upplevelsen av både Hestra samhälle och Isabergs friluftsområde.

Isaberg med sina 309 m ö h är ett dominerande inslag i landskapsbilden. Isabergstornet på toppen är därmed ett naturligt landmärke att orientera sig efter. Det är väl synligt från Nissastigen i båda riktningarna och från flera andra håll också. Tornet, byggt av Turistföreningen år 1920, har en karaktäristisk utformning som för tankarna till forna tiders vårdkasar och har kommit att få ett högt symbolvärde för Isaberg och Hestra.



Berg och dal

Historisk påverkan

Ingen annanstans i kommunen är sambanden mellan topografi och utveckling så tydlig som i Hestraområdet. Idag är Hestra norra delens huvudort och servicepunkt, men det kunde sett helt annorlunda ut. Före järnvägens inträde var det snarare Stengårdshult och Öreryd som flyttade fram sina positioner i området, men efter år 1902 när linjen drogs genom den topografiskt lämpliga Hylteåns dalgång försköts dynamiken och Hestra blev stationsorten med vind i seglen. När sedan skidbacken anläggs på Isaberg år 1938, med stöttning från bland andra järnvägsbolaget Göteborg-Borås-Alvesta Järnvä-

gar (GBAJ) som lånade ut pengar, framstår sambandet mellan landskapet och ortens framgång på ett än mer tydligt sätt.

Läget vid Nissastigen och Nissan har också varit av avgörande betydelse för området karaktär och utveckling. Längs den urgamla stråkkongavägen har såväl pilgrimer som soldater färdats. Dock rastade de helst i Öreryd eller Norlida, då bergets skugga och de mystiska varelser som däri hade sin hemvist inte erbjöd en vilsam plats för natthärbärge.

Representativa särdrag

- Extrema höjdskillnader mellan berg och dal.
- Stationssamhälle format av järnvägen, som drogs genom Hylteåns dalgång.
- Isabergstornet är ett viktigt landmärke.
- Koncentrerad jordbruksmark i omkringliggande byar.
- Flera stora sjöar.



Nissadalen

- Öreryd, Norlida, Gislaved, Villstad

Nissan är livsnerven. Grunden till att vi lever och verkar här, just på den här platsen på jorden. Den är början och slutet; uttröttlig karvar den sig fram genom landskapet och binder samman norr med söder. Samma vatten som smekt sandbankarna i Alabo rusar genom Böларыds kvarn och blir till kraft. En svindlande tanke, en kollektiv upplevelse som förenar. På så vis blir Nissan den minsta gemensamma nämnaren mellan vitt skilda delar av vår avlånga kommun. En beskrivning av Nissan och åns betydelse för våra bygder tenderar att anta i det närmaste religiösa övertoner, där dikten får komplettera den krassa verklighetsbeskrivningen. För visst är det så, att Nissan och Nissastigen inte helt enkelt låter sig fångas i fyrkantig formalia.

Nissan och dess dalgång med Nissastigen som urgammal farled har varit betydelsefull för utvecklingen i våra bygder i alla tider. Här uppstod tidiga bosättningar, vilket de många fornlämningarna tyder på, på grund av de goda kommunikationerna och tillgången till fiskevatten. Nissan har alltsedan dess nyttjats för bygdens försörjning genom flottning, uttag av vattenkraft i bruk och kvarnar samt för rekreation och turism genom dagens kanotled. Ån med dess biflöden var Götalands största och längsta flottningsled. Transporterna av timmer genom flottning upphörde först 1965 och i ett regeringsbeslut från 1988 avlystes Nissan som allmän flottled.

Nissans kraftiga flöde har i hög grad medverkat till kommunens industriella blomstring. I orter som Gislaved och Smålandsstenar har energiintensiva industrier uppstått tack vare denna rikliga tillgång på vattenkraft, att jämföra med den mer småskaliga industristrukturen kring den mindre Anderstorpsån. Nissafors bruk, grundat 1725,

var på sin tid regionens verkliga nav. Där förädlades tackjärnet från Rasjö masugn, som också den tillhörde bruket, till prima manufakturjärn, stångjärn för export samt produkter för bondesamhället så som spik, hästskor och plogbillar. En del av järnet bearbetades vidare i Gnosjö-traktens småindustrier. Transporten av tackjärn och träkol till bruket i Nissafors sköttes av bönderna i trakterna kring Stengårdshult, Valdshult och Öreryd. En av ägarna, Johan Camitz d.y., var senare med och grundade Gyllenfors järnbruk i Gislaved (1743) som blev en viktig kugge i den fortsatta industriutvecklingen.

Nissastigen har sedan urminnes tid varit en genomfartsled av betydelse. Under de många krigen mellan Sverige och Danmark under medeltiden och Vasatiden förvandlades Nissastigen till ett härjarstråk för såväl danska som svenska härar. Den brända jordens taktik var vanligt förekommande och folket i gränsbygderna fick se sina gårdar brända upprepade gånger. Ständig vaksamhet, gott samarbete med folket på andra sidan gränsen och flytande lojalitet till den kung som erbjöd bäst villkor för stunden gjorde ändå livet i gränsbygden någorlunda drägligt.



Ån



Foto: Patrik Leonardsson

4a



Övergripande beskrivning

Området omfattar norra delen av Nissans dalgång från dödissjöarna i Vattlasjöområdet ner till Nissafors bruk. Nissan är än så länge ett ganska litet vattendrag som kommer att vidga sig så småningom som vi kommer att se. Ån rinner genom en tydlig dalgång som blir särskilt tydlig mellan Öreryd och Ulvestorp. Vid Alabo finns meanderformationer där Nissan gröper ur sandbankarna. Den dominerande jordarten är isälvsediment med allt ifrån sand till block. Mo härad befinner vi oss i, vilket märks då mo betyder "sandig skogsmark". Öreryd går också att härleda till detta, då ör betyder grus eller sand och ryd betyder röjning. Namnet, med medeltida anor, kan alltså utläsas som "röjningen vid sanden". Tall är ett dominerande trädslag, även om granen också är vanlig i områden längre ifrån Nissan. Nissan rinner igenom Norra Gussjön och Hammarsjön. Koncentrerad jordbruksmark finns i Öreryd, Mossebo, Ulvestorp, Alabo och Märtenstorp. Sveaskog har stora markinnehav i området, särskilt längs Nissastigen.

Analys

Området domineras av skog, men är relativt öppet runt byarna. Färden längs med Nissastigen går framförallt längs skogsbevuxna sandbankar, men öppnar upp sig vid både Hammarsjön, Öreryd och vid Mossebo och Vattlasjöarna längst i norr. Särskilt vid Öreryd märks nivåskillnaderna och sluttningen ner mot Nissan; med byn och kyrkan som landmärke på höjden och grustäckerna som öppnar upp sig på djupet på andra sidan. Vid Norra Gussjöns strand ser man rakt över Nissasjöarna till Isaberg med tornet som landmärke på toppen. Helheten ger ett starkt visuellt intryck.





Historisk påverkan

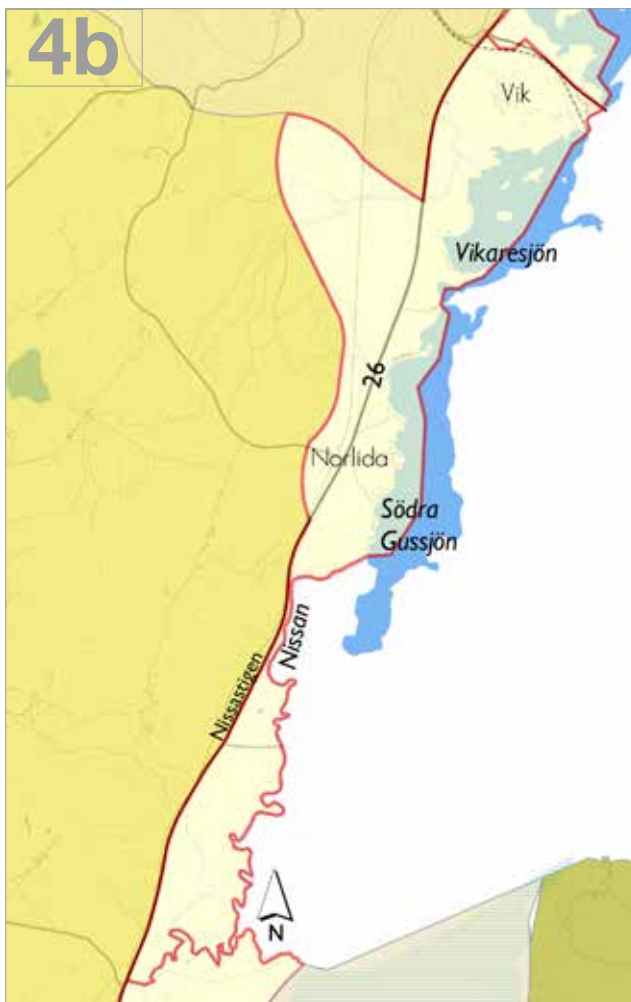
Öreryd nämndes i skrift första gången år 1262, vilket gör byn till den äldsta skriftligt dokumenterade platsen i Gislaveds kommun, men fornlämningar tyder på att området varit bebott långt tidigare än så. Invid Nissan och Västeråns stränder finns stenåldersboplatser, domarringar från järnåldern, gravrösen från bronsåldern och i kyrkan står en runsten från 1000-talet med bönen Ave Maria ingraverad. Området kristnades tidigt på grund av läget vid Nissastigen, som använts av pilgrimer på väg till Vadstena. Området var gränsbygd mot Danmark, vilket märktes under bland annat Nordiska sjuårskriget. Mo härad var mest bränt med över 80% av gårdarna skattereducerade efteråt och Öreryd låg mitt i härjarsträket. Läget vid Nissastigen gav Öreryd ett gästgiveri med poststation och skjutshäll redan i början av 1600-talet.

Skogen var den viktigaste basnäringen, då förutsättningarna för jordbruk är mindre gynnsamma i området. Timmer fraktades förr med hjälp av flottning på Nissan till större träindustrier nedströms, men det sågades även i lokala sågverk. Nissafors bruk beläget vid Nissan, det forna navet i regionens industriutveckling, sysselsatte många bönder med kolning och transporter. Denna satsning på produktion och förädling av träråvara har krävt rationella skogsbruksmetoder, vilket innebär att området periodvis varit mer eller mindre avskogat. Detta gäller för stora delar av skogsbygderna på den tiden då efterfrågan var som störst och dagens skogsvårdsplaner ännu inte var uppfunna.

Representativa särdrag

- Nissan ännu ganska liten
- Öreryd äldsta nämnda platsen i Gislaveds kommun (1262)
- Gästgiveri, poststation
- Grustäkt, skogsbruk
- Sveaskog stort markinnehav, särskilt längs Nissastigen





Övergripande beskrivning

Norlidaområdet är flackt. Här rinner Nissan brett och lugnt och passerar genom två sjöar - Vikaresjön och Södra Gussjön. Jordarna är sandiga och torra och vegetationen domineras av tallskog i varierande ålder. Längs Nissastigen löper ljungbevuxna sandbankar. Den ekonomiska verksamheten i området består framförallt av sand- och grusutvinning. Bebyggelsen i området är koncentrerad till fritidsbyn vid Södra Gussjön.

Analys

Nissastigen som löper igenom området öppnar upp landskapet. Att skogen är i varierande ålder medför att olika partier avverkas och beskogas om vartannat, vilket gör det annars så monotona skogslandskapet relativt behagligt att följa. Ett grustag och en ledningsgata öppnar upp siktlinjen mot Isaberg så att tornet syns på längre håll när man kommer resandes från Gislaved. Nissan kan anas, men är ganska skymd bakom trädriddar av främst olika lövträd. Vid vägen till Vik finns vägmärken från olika tidsepoker, vilket ger en hint till den resande om vägens historiska kontinuitet.

Historisk påverkan

Norlida klingar kanske mer välbekant för gångna generationer än dagens. Här fanns från 1830-talet till år 1917 ett skjutshåll med gästgiveri och poststation som en rastplats mellan Gislaved och Öretyd längs med Nissastigen. När de resande såg Isaberg torna upp sig i fjärran var det dags att stanna för natten, då bergets skugga inte ansågs vilksam. Norlida var också en knutpunkt för förbindelserna över till Västergötland, då de höll en linje till Gölingstorp i Ljungsarps socken.





I modern tid har resande upplevt området från tåg-fönstret, då järnväg fanns mellan Gislaved och Hestra år 1925 till 1969, då även godstrafiken upphörde på sträckan. Flera grustäkter finns inom området. Bland annat SJ ägde en för att kunna försörja sina järnvägsbankar med grus.

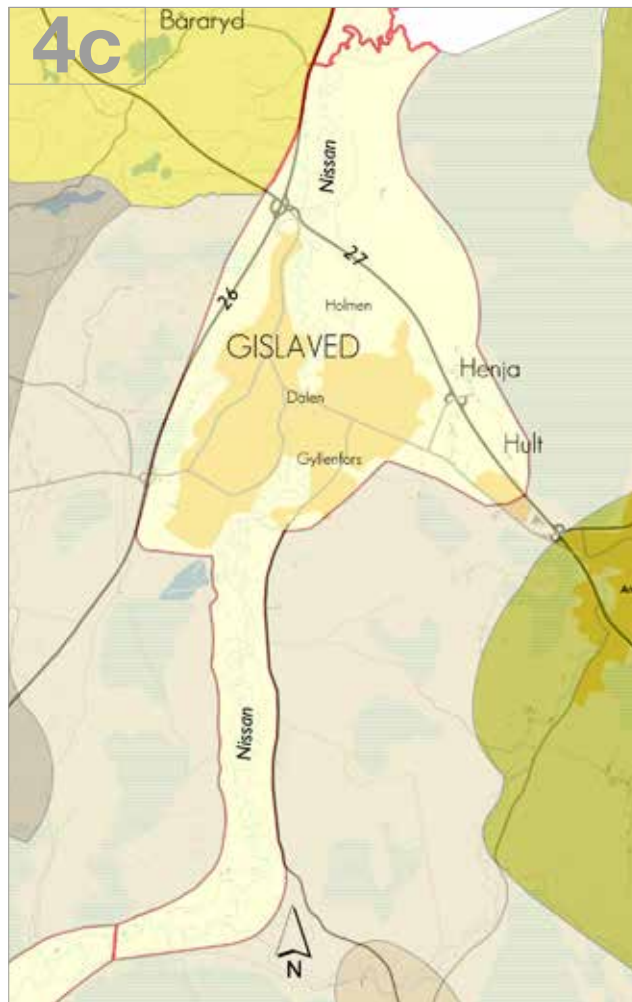
Några kilometer norr om Gislaved vid Gussjön ligger ett gammalt sommarstugeområde. Det var arbetare och tjänstemän från Gummifabriken som början på 1930-talet som lät uppföra dessa.

Representativa särdrag

- Flackt, sandigt tallbevuxet område
- Grus- och sandtäkter
- Nissan flyter brett och genom sjöar
- Gästgiveri och skjutshäll - traditionell rastplats



Gislaved



Övergripande beskrivning

I höjd med Båraryds by ändrar Nissan karaktär till en meandrande form som den behåller till strax söder om Ängåns utlopp söder om Gislaved. Med meandrande menas att ån slingrar sig genom landskapet som är mjukare och mer formbart här. Här har Nissans flöde kunnat gröpa ur mjuka former. Karaktärsområdet innefattar främst Nissan, Gislaveds tätort och byarna Henja och Hult öster om Gislaved. I övrigt omsluts området av de centrala myrmarkerna med sina stora myrkomplex. Större jordbruksområden finns i Henja och Hult, som ligger på en bördig moränplatå. Terrängen är flack. Tall uppblandat med björk är fortsatt vanliga trädslag längs med Nissan. Lövträd är vanligt förekommande i närheten av bebyggelse. Större solitärträd av ek och lönn finns i Henja.

Analys

Området är mycket flackt och tallen dominerar utanför bebyggt område. Skogen är av blandad ålder, både unga täta partier och något glesare uppvuxna bestånd förekommer. Visst finns gran i området, men den ser malplacerad ut och verkar inte trivas lika bra. Björken trivs bra vid Nissans fuktiga stränder. Betydande arealer avverkad skog öppnar upp landskapet, som på så vis är i ständig förändring. Att marken traditionellt är skogsrik markeras av ortnamnet Gislaved som utläses "Gisles ved", alltså Gisles skog.

I Henja och Hult är jordbrukskaraktären påtaglig med olika marktyper som samsas om utrymmet, allt ifrån åker till betesmark. Längs med den större vägen som förbinder byarna med varandra växer stora träd som dominerar intrycket och ger en känsla av lång historisk kontinuitet. I Gislaved är Nissan närvarande främst i närströvmråden som Dalenparken och Holmen, men även vid



Tätortsbygd



Gyllenfors och industrimiljön däromkring som växt fram kring fallet.

Historisk påverkan

Fornlämningar i området tyder på att det har varit bebott sedan stenåldern, men det är först på senare tid som Gislaved har fått den centrala position som orten har idag. Gislaved nämndes i skrift först 1434. Då var orten en by i Båraryds socken, som var områdets huvudsakliga centrum. Det centrala läget vid Nissan och vägarna som möttes i alla väderstreck skapade förutsättningar för en handelsplats. Under tidigt 1500-tal etableras de första gästgivargårdarna och Gislaved blev i än högre grad ett naturligt rastställe. År 1743 är en milstolpe i ortens historia då Gyllenfors bruk anläggs vid fallet i Nissan, i ett område som då och fram till 1949 hörde till Anderstorp socken. Nissans kraftfulla flöde här gav goda förutsättningar för att etablera större energikrävande industrier. Läder, järn, glas, gummi och plast är material som framställts och bearbetats i Gislaved under århundradenas gång. Ett av de mest framgångsrika företagen, Svenska Gummifabriks AB, startades år 1895 av bröderna Gislow och hade som mest 1700 anställda. Gummifabriken såldes sedan år 1927 till Kooperativa Förbundet (KF) som

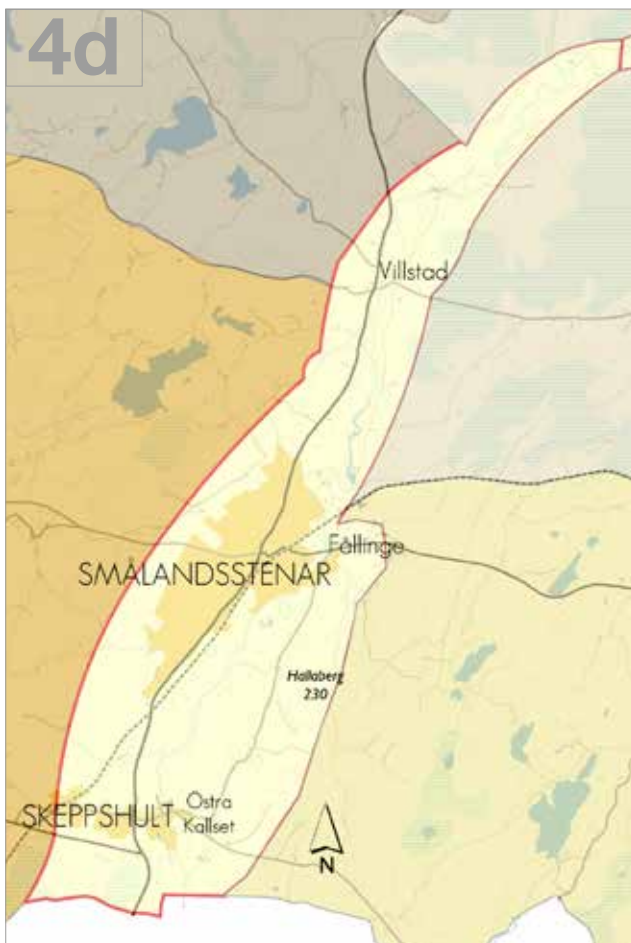


satte djup prägel på ortens utveckling och framväxt. Huvudprodukten var däck, som minst sagt har satt Gislaved på kartan.

Representativa särdrag

- Meandrande flöde
- Tallbevuxna flacka sandmarker
- Gislaved - handelsplatsen som blev industrimotor
- Gyllenfors bruk anläggs år 1743





Övergripande beskrivning

Söder om biflödet Ängån rätar Nissan på sig igen tack vare en något fastare jordart och vid Villstad flyter Nissan brett igen. Från Villstad och söderut flyter Nissan genom en dalgång som skurit sig ner i landskapet. Särskilt tydligt är detta vid Smålandsstenar som ligger mellan två höjder. Hallaberg med 230 m ö h är högsta punkt på östra sidan. I övrigt fortsätter Nissadalens karaktär av tallmarker även här, men med mer inblandning av löv. Jordbruksmarken i området är koncentrerad till Villstad, Fällinge, Skeppshult och Östra Källset.

Analys

Dalgången märks inte av när man reser igenom orterna, men kommer man upp på höjderna ser man vilken svacka det är. Tittar man ut mot Smålandsstenar från åsen på den östra sidan ser man bara kyrktornet från Smålandsstenar kyrka sticka upp ur skogen. Inga andra tecken finns på att det ligger ett helt samhälle där nere. Från vissa utblicker på höjderna på båda sidor ser man över till motsvarande sida.

Historisk påverkan

Nissadalen har flera lämningar efter stenåldersboplatser. En av dem fann man i Fällinge, strategiskt placerad mellan Nissan och Fornbolmens strand. I området finns lämningar från flera tidsepoker, bland annat domarringar från järnåldern - stenarna som gett Smålandsstenar dess namn. När järnvägen drogs genom dalen år 1877 bodde högst 40 personer i det som nu är Smålandsstenar. Stationen var först tänkt att heta Åtterås efter en by, men det blev Smålandsstenar efter namnet på fornlämningen. Järnvägens tillkomst förändrade dynamiken i området dramatiskt. Tidigare hade Villstad, omnämnt redan 1268, varit det kyrkliga centrumet som också gett namn



Järnvägsbygden





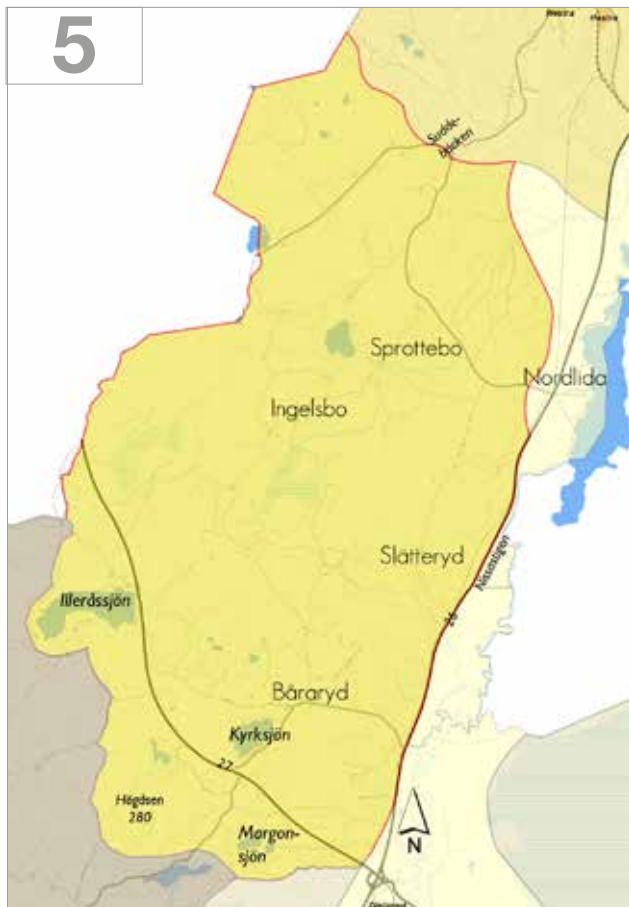
ät socknen. I Skeppshult hade det under lång tid funnits gästgiveri och skjutshåll samt en begynnande industriell utveckling vid Böларыds kvarn som sedermera kom i Skeppshults Bruks ägo som länge stod för kraftleveransen till bygden. Samma år som järnvägen tillkom startades Smålandsstenars Ångsåg och Snickerifabrik. Det var den första industrin i en lång rad som skulle komma att nyttja områdets stora skogsresurs. Liksom i Gislaved har kraftuttaget ur Nissan varit stort genom de två fall som skapat förutsättningar för mer energikrävande produktion och därmed en liknande industristruktur som Gislaved.

Representativa särdrag

- Nissan rätar på sig igen
- Stenåldersboplats strategiskt mellan Nissan och Fornbolmen
- Stora kraftuttag ur Nissan - liknande industristruktur som Gislaved
- Förändrad dynamik i och med järnvägens tillkomst



Bårarydsområdet



Övergripande beskrivning

Området omfattar Båraryd med omnejd och sträcker sig till Mörjonsjön i söder och till området kring Suddebäcken i norr. I väst avgränsas området av gränsen till Västergötland och i öst av Nissastigen och det flacka Norlidaområdet. Andra angränsande områden är Hestraområdet i norr, Majsjöområdet i syd och Gislavedsområdet i sydöst. Geologiskt sett befinner sig området i en gränzon då norra delen tillhör Smäländska sköldens högland och den södra drar mot Södra Smålands urbergsslätt. Landhöjningen efter den senaste istiden har gjort att kommunen tippas åt söder, vilket gör att det blir allt mer låglänt ju längre söderut i kommunen vi kommer. Högåsen med sina 280 m ö h är områdets högsta punkt.

I sydvästra delen mot västgötska gränsen finns ett större myrområde som är mycket glest befolkat. Liknande karaktär har det obebodda stråk med myr- och skogsmarker som löper i nordöstlig riktning tvärs igenom området och delar det i två delar. Det finns relativt mycket åkermark och den är jämnt fördelad i två sjöar i området, ett småbrutet i norr och ett något mer storskaligt och sammanhängande odlingslandskap i syd. Det södra området delas även av riksväg 27, något som skapar en avskiljande barriär även om det kulliga odlingslandskapet ser liknande ut på båda sidor.

Analys

Landskapet är relativt storskaligt med stora skogspartier som effektivt avskärmar de små byarna från varandra. Samtidigt består byarna och landskapet runt dem av många småskaliga landskapselement - som sluttande åkrar åtskilda av slingrande stenmurar, hagmarker med en ridå av lövträd närmast sjön och gårdar på höjden.



Småbyarbygden

Bårarydsområdet



På så vis erbjuder landskapet betraktaren stora kontraster under färden genom landskapet. Det är kuperat och ofta stora höjdskillnader, då vägen tycks gå i skuggan av bebyggda höjdryggar.

Bebyggelsen är samlad i småbyar som i sin tur är något utspridda. De binds samman av ett spretigt vägnät, som tillsammans med det bitvis stängda och skogsbevuxna landskapsrummet gör det svårt att orientera sig i området. Detta är något som är gemensamt för flertalet av kommunens skogsbygder. Båraryds kyrka är något av ett landmärke där den ligger på en höjd över Kyrksjön.

Historisk påverkan

Jord- och skogsbruk med tillhörande produktförädling är sysselsättningar som dominerat inom området nu och genom tiderna. Man har funnit kolbottnar och andra fynd efter kolning i riklig mängd. Ett flertal sågverk har funnits i trakten och ett är fortfarande verksamt. Hantverk och annan affärsverksamhet har också förekommit. Företagsamheten i bygden har varit mycket diversifierad med allt ifrån handelsträdgård, keramik och fiskedragstillverkning. Flera cementindustrier har funnits i området på grund av den lämpliga sanden som finns i riklig mängd. Sand, grus och sten har hämtats i mängder härifrån och det finns aktiva täkter och brott än idag. På 1920-talet högs gatsten till Storgatan i Gislaved på Östra Båraryds marker. Vid Illeråssjön fanns ett stenbrott på 1930-talet, där man högg gatsten till övriga gator i Gislaved. I området finns även mineralfyndigheter som utvunnits i större skala, bland annat fältspat i Slätteryd och Sprottebo och kvarts i Ingalsbo som levererades till Gyllenfors glasbruk medan det fortfarande var verksamt.



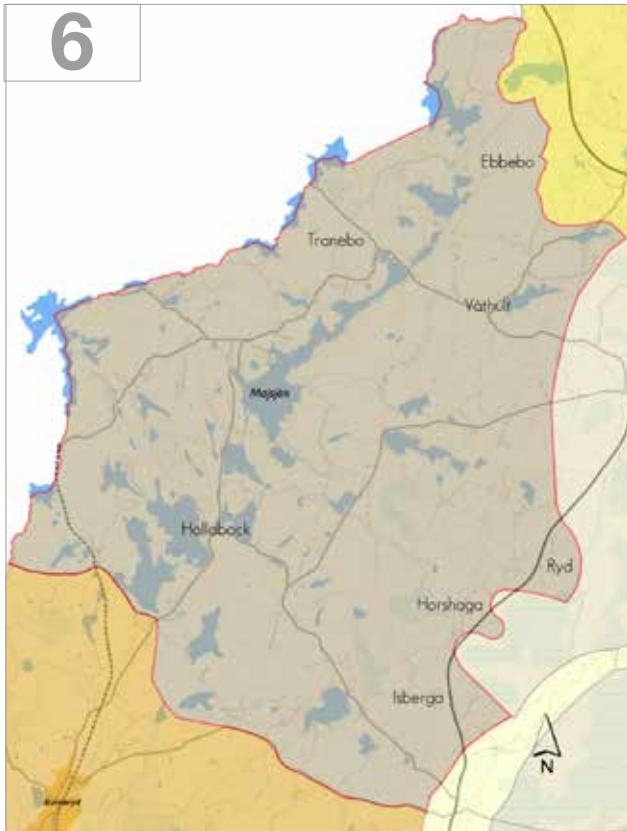
Representativa särdrag

- Relativt mycket åkermark.
- Småbrutet, kuperat skogslandskap med luckor av slutande åkerplättar.
- Bebyggda höjdryggar.
- Många småbyar sammanbundna av vägar härs och tvärs.



Majsjöområdet

6



Övergripande beskrivning

I höjd med Morgensjön ändrar landskapet karaktär, från det kulliga skogs- och odlingslandskap som utmärker Bårarydsområdet i norr, till det skogsbevuxna sjölandskap som är typiskt för Majsjöområdet. Området avgränsas i öst av Gislaved och de centrala myrmarkerna, i syd av Fegen-Burserydsområdet. Gränsen dem emellan är diffus, men någonstans i höjd med Hällabäck sker karaktärsbytet. Terrängen är mer höglänt i norr än i syd, men varierar inte så mycket lokalt.

Inslaget av jordbruksmark är relativt litet och utspritt över större delar av området. De största sammanhängande odlingslandskapen står att finna i Norra Vätthult, Ebbebo, Ryd, Horshaga och Isberga. Lövträd och rena lövskogsbestånd förekommer i högre grad i floran söder om riksväg 27, jämfört med kommunens norra delar som saknar (dokumenterade?) lövskogsbestånd.

Analys

Området karaktäriseras främst av sina många sjöar som blänker fram mellan granarna. Detta har gett genklang bland annat i ortsnamnet Vätthult, som kan uttolkas "vattenrik skog". Skogen dominerar intrycket i övrigt och landskapet upplevs som relativt slutet. Sjöarna, myrmarkerna, kalhyggerna och de små byarna luckrar upp och lättar upp intrycket. Vägarna är smala, ofta grusbelagda och mycket slingriga, vilket förstärker den något ödsliga känslan i vissa mer obebodda trakter.

Historisk påverkan

Sjönära lägen uppskattades även av de första människor som valde att bosätta sig i våra bygder. Den västra sidan av Majsjön är mycket mer bebyggd än den östra, som är i det närmaste en vit fläck på kartan. En anledning till detta kan vara att den västra sidan har mycket



Siöbygden

Majsjöområdet



bättre förbindelser med sjösystemen söderut och då särskilt Fegen, som varit kulturbygd under mycket lång tid. Ortsnamnen markerar ganska sentida nybyggen och slutar övervägande på -bo, som till exempel Bosebo, Ebbebo och Tranebo, vilket tyder på att området använts som utmarker för extensiv djurhållning. Ebbebo kan alltså utläsas "Ebbes bod" - kanske ägde Ebbe en fäbod där dit han drev sina djur. Vanligt förekommande är också den medeltida ändelsen -hult, som Våthult, Sibbohult och Sandshult. Hult betyder skogsdunge eller liten skog och är liksom -bo vanlig i skogsbygder.

Representativa särdrag

- Skogs- och sjöbygd.
- Slingriga gamla vägar.
- Västra sidan mer befolkad



Fegen- Burserydsområdet



Övergripande beskrivning

Området i sydväst avgränsas av Nissans dalgång i öst och Fegen i väst. I norr tar Majsjöområdet vid. Karaktäristiskt för landskapet är det småbrutna med mycket skog, sjöar och en del åkerplättar insprängda lite varstans. Kuperad skogsmark med inslag av myrmarker är den vanligast förekommande landskapstypen. Några större sammanhängande mossområden finns också, bland andra Store mosse, Östra och Västra Store mosse, Ekenäsmossen samt området runt Kalvia. Jordtäcket är relativt tunt med partier av berg-i-dagen samt mycket sten och block. Marken lämpar sig väl för skogsbruk, men används också till småskaligt jordbruk. Västerås och Österås dalgångar karakteriseras av sandiga jordar och delvis uppodlade torvmarker. Här finns också områdets större sammanhängande jordbruksmarker. Större inslag av lövträd i vegetationen förekommer i högre grad här än i övriga kommunen. I området finns också större bestånd av ädellövträd, främst bok men också ek.

Analys

Gislaveds kommun ligger på gränsen till bokens utbredningsområde, vilket märks när man färdas i nord-sydlig riktning genom landskapet. Helt plötsligt spricker barrskogens skugga upp i ett lummigt grönt sken när solen istället sipprar ner genom bokskogens lövverk. Kontrasten är stor mot kommunens norra delar och känslan av att befinna sig på något sydligare breddgrader är påtaglig. De uppodlade dalgångarna har tydlig jordbrukskaraktär och öppnar upp landskapsrummet. Området närmast Fegen i Sandviks och den västra delen av Gryteryds socken har en mer sluten och skoglig karaktär.





Historisk påverkan

Området befolkades tidigt och stenålderslämningar är vanligt förekommande, särskilt vid Fegen i Sandviks socken och längsmed Västerån. Gamla bosättningsmönster har bestått och en stor del av jordbruket i området är koncentrerat till Västeråns och Österåns dalgångar. Närheten till vattendragen har varit en bidragande faktor till detta, inte minst genom de sjösänkningar och regleringar av de bägge åarna som företogs runt år 1900. Mellan 1899 och 1912 torrlades mer än 800 hektar mark kring de båda åarna, produktiv mark som sedan kunde användas till jordbruk. Ett välkommet tillskott till den annars svårbrukade marken i området. Sten- och stubbrytaren "Jätten" uppfanns i Bro, något som vittnar om landskapets okuvlighet.

Inslaget av jordbruksmark minskar i området närmast Fegen, som domineras av skogsproduktion. Så har det dock inte alltid sett ut. Skogen ökade i värde under 1800-talet och därefter ökade skogsarealen stadigt. Innan dess brukades markerna till bete och svedjeodling. Boskapsskötseln med tillhörande smör- och oxhandel var länge en viktig näring i skogsbygderna. Stora delar av området närmst Fegen ägs av Sveaskog och har varit kronoskog under en lång tid. Frälseägandet genomsytrade området ända in på 1800-talet i vissa trakter. Burseryd var undantaget där skattejorden dominerade redan på 1500-talet. Denna toppstyrda markanvändning kan sägas ha lagt en död hand över området, vilket kan ha bidragit till områdets glesa bebyggelse. Ytterligare en bidragande faktor är att området historiskt sett är en gränsbygd. Fram till år 1645, då Halland åter blev svenskt, löpte riksgränsen mellan Sverige och Danmark genom området vid Fegen. Senmedeltidens statsgrundande från två håll gav gränsbygderna en särskild ställning

Fegen- Burserydsområdet

gentemot statsmakterna, men också en ökad utsatthet för krig och plundringar.

Hällabäck, Burseryd och Broaryd fick järnväg och egna stationer genom Västra Centralbanans dragning mellan Landeryd och Falköping i början av 1900-talet. Banan öppnade för trafik 1906. Särskilt innebar detta ett uppsving för det mindre Broaryd som kom att växa fram som ett stationssamhälle på bekostnad av det forna centralt Södra Hestra.

Representativa särdrag

- Gränsbygd
- Smäskaligt småbrutet stenigt skogslandskap
- Odlingslandskap i dalgångarna
- Lövskogsbestånd av ek och bok



Kållerstadsbygden



Övergripande beskrivning

Karaktärsområdet utgörs till största delen av Kållerstad socken, men täcker in delar av Reftele och Ås socknar också. Här är landskapet av mer skoglig karaktär. Terrängen är kuperad och småbruten med sjöar och våtmarker som bryter fram i skogen. Inslag av löv är vanligt förekommande och dominerar i området närmast Bolmen, annars är det blandskog med gran som främsta trädslag som täcker stora arealer. Den odlade arealen är inte obetydlig, men uppträder samlad i byarna. Den dominerande jordarten är storblockig morän. Bolmen, Flaten och Hallasjön är de största sjöarna.

Analys

Området är en typisk småbruten skogsbygd. Vägarna går i främst nord-sydlig riktning och det är bitvis svårt att orientera sig i området. Vägnätet verkar slingrigt och av relativt ursprunglig karaktär. Vägen mellan Kållerstad och Skeppshult kantas av milstenar. Här tycks fler vägar vara belagda om man jämför med Fegenområdet i sydväst. Det slutna skogslandskapet erbjuder färre möjligheter till överblick. Bebyggelsen är gles och utspridd med några hus i varje liten by. Kållerstad, Sunnaryd och Sporda är de större byarna. Terrängen är kuperad, särskilt i området runt Kållerstad och västerut. En uttydning av namnet Kållerstad lyder "den av bergsknallar uppfyllda trakten" (Refteleboken, s 26). I Kållerstad intar kyrkan lite på höjden en central position. Man får känslan av att kyrkan ligger mitt i byn.



Bolmens utmarksbygd



Historisk påverkan

Området har en stark historisk utmarksprägel och har förmodligen använts för extensivt bete och skogsbruk under en lång tid, kanske av bönderna i Reftele-Ås. Ortnamn med efterleden -bo är vanliga i området, vilket kommer av bodbebyggelse som slätterbodar och fåboddar. Röpplinge och Källerstad är troligtvis områdets äldsta boplatser med anor från järnåldern.

Delar av området befolkades alltså senare, men det var bebott under 1800-talet och tidigt 1900-tal vilket lämningar av torp och backstugor med tillhörande odlingsrösen vittnar om. Den huvudsakliga försörjningen kom av annat än jordbruk eller boskapsskötsel. Skogsbruket blev en hörnsten när järnvägen kom och man kunde få avsättning för sin skog. Så småningom lockade lönearbete i inte alltför avlägsna Skeppshult och Smålandsstenar i industrialiseringens tidevarv. Även här har man med hjälp av sjösänkingsföretag försökt utöka den odlingsbara arealen, bland annat i Vimmelstorp och vid Hallasjön. Källerstad, Reftele och Ås har hört ihop historiskt sett, bland annat genom den kyrkliga organisationen där de tidigare bildat Reftele pastorat. Nu är församlingarna hopslagna till en, Sankt Sigfrids församling, vars namn kommer av traktens tidiga missionär. Utanför Källerstad finns även en offerkälla som bär hans namn.

Representativa särdrag

- Kuperade, karga marker
- Källerstad centrum, många småbyar
- Mer skoglig utmarkskaraktär
- Bolmen



Reftelebygden



Övergripande beskrivning

I ett brett bälte längs den östra sidan, från Nennesmo och söderut till Bolmens strand, breder sig slätten ut. Inte för att det är särskilt plant, utan för de öppna åkermarkerna. Här finns kommunens största, mest sammanhängande jordbruksområde och även den bördigaste marken belägen på gamla sjöbottnar. Stora delar av området har nämligen legat under Fornbolmens vatten och sedan avtäckts i takt med att den stora issjön dragit sig tillbaka. I vissa fall är det också senare sjösänkningar som ligger till grund för den bördiga jordbruksmarken, som i invallade Svanholm där åkrarna ligger lägre än Bolmens yta. Området har främst sandiga jordar uppblandade med isälvsediment. Draven och Bolmen är de största sjöarna. Lillån och Belån är mindre vattendrag som berör området.

Analys

Området präglas i hög grad av lantbruket. Det är åkerbygder och inte skogsbygder som i övriga kommunen. Det öppna landskapet är anslående med sin kulliga karaktär. Siktlinjerna är långa och byarna följer på varandra som ett långt band, endast avbrutna av mindre skogsområden. På flera ställen följer gårdarna de gamla gårdslägena på höjderna, till exempel i Väcklinge med ett ortnamn med anor från äldre järnåldern. Kyrkorna i Reftele och Ås fungerar som landmärken där de sträcker sina torn mot skyn på höjden. Området drar sig mot Värnamo och Forsheda då kommunikationerna är goda däråt. Landskapskaraktären fortsätter också på andra sidan gränsen.



Jordbruksbygd

Historisk påverkan

Området är en förhistorisk centralbygd och ingår i riksintresset "Finnvedens Folkland". Här har människan lämnat spår från stenålder till nutid, men särskilt framträder fornlämningar från yngre järnåldern och framåt. Vi människor hade ingen nytta av tunga näringsrika lerjordar innan vi hade redskap som var anpassade för att bearbeta dem. För stenålderns människor var Fornbolmens stränder på 150 meters höjd över havet därför optimala lägen. Den väl-dränerade sandiga marken var mindre lämpad för jordbruk, men passade bra för forntida bosättningar.

När Bolmen sedan avvattnades till sin nuvarande storlek blottades näringsrik sjöbotten som gick lätt att odla upp. Senare sjösänkningar har företagits, men nu med människan som arkitekt istället för naturen. Från mitten av 1800-talet till 1920-talet har sjöarna Draven och Bolmen sänkts i omgångar. Den förra har även restaurerats på 1990-talet och är nu naturreservat. Även Lilleån, Ångån och Ölmestadån har dikats ut och rensats upp. Allt för att få mer mark eller för att förbättra förutsättningarna för jord- och skogsbruk.



Reftele nämns för första gången under tidigt 1300-tal, år 1311 närmare bestämt. Här låg tingsplatsen i Västbo härad vid Brödrahalla. Senare byggdes tingshuset dit tinget flyttade år 1903. Samhället växte fram tack vare det strategiska läget vid den farled som idag är väg 153 som band ihop Värnamo och Kalmar med de halländska kuststäderna. Från 1640-talet fanns gästgiveri i Ölmestad.

Att järnvägen drogs här förbi var därför inte konstigt. Industriverksamhet etablerades i stor skala i bygden först år 1906 när Johan August Skogfors startade Skogfors bruk. I fabriken, som byggdes vid järnvägsstationen, tillverkades redskap och maskiner för det utvecklade jordbruket. Bland annat producerade man stubbrytarjätten. Tack vare Skogfors tillsammans med Stora Segerstad – som länge spridit nya praktiker inom jordbruket både som säteri, lantmannaskola och dagens naturbruksgymnasium – var och är Reftelebygden ett kunskapscentrum för jordbruket.

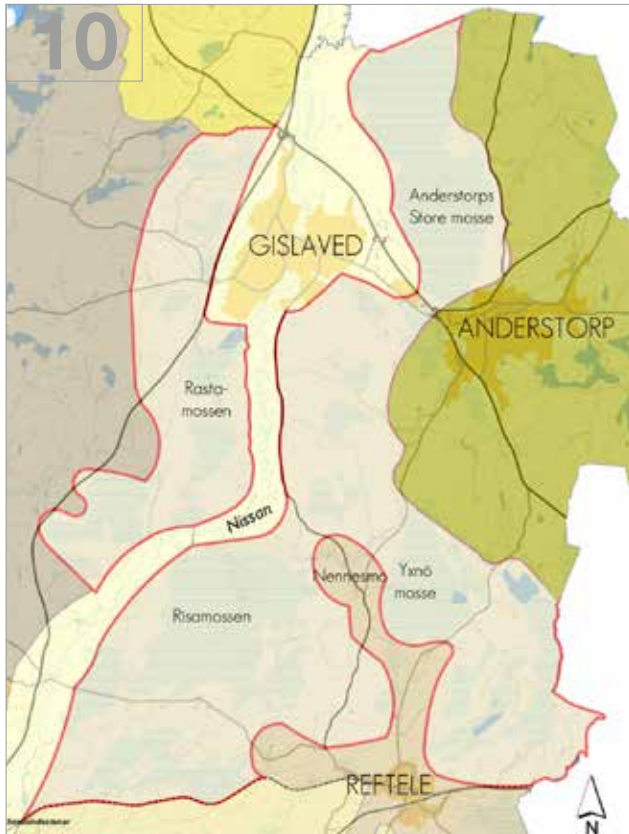


Boskapsskötseln har länge varit en central näring och man bedrev handel med både getter och oxar. På senare tid har växtodlingen ökat i betydelse, men Reftele är fortfarande länets kotätaste socken.

Representativa särdrag

- Fornbolmen – bosättningar vid stränderna och god åkermark efter avvattningen
- Finnvedens folkland, gamla bygder med en stor mängd fornlämningar
- Jordbrukslandskap – kommunens bästa mark!
- Draven, sjösänkningar

Centrala myrområdet



Övergripande beskrivning

I ett stråk mellan Gislaved och Anderstorp som sträcker sig ner mot järnvägen mellan Smålandsstenar och Reftele finns kommunens stora myrområde. I sydöst avgränsas det av Nennesmo jordbruksbygd. Området genomkorsas av Nissan med sin speciella karaktär som behandlas under egen rubrik, men är i övrigt ett väl sammanhållet område med myrmarkskaraktär. Området är flackt, öppet utan särskilda landmärken och mycket glest befolkat. Det närmsta landmärke vi kommer är de skogsbeklädda "öar" som uppträder här och där i landskapet. De tjänar som hållpunkter att orientera sig efter.

I norr finner vi Anderstorps Store Mosse, som är det största sammanhängande mossområdet i kommunen. Området är ett av kommunens minst kulturpåverkade med tydlig vildmarkskaraktär. Andra större mossekomplex i området är Rastamossen, Risamossen och Yxnö mosse. De näringsfattiga mossarna har inte lockat till utdikning och torrläggning, utan har fått behålla sin ursprungliga karaktär. Torvtäkt har visserligen bedrivits på ett par ställen, men detta har bara påverkat begränsade arealer och har därför inte varit förödande för hela området så som en torrläggning är. Myrmarkerna med sina långsamma och kontinuerliga processer är ett levande natur- och klimatarkiv.



Centrala myrområdet

Analys

De vidsträckta myrområdena kantas av skogssidåer som tydligt markerar det öppna landskapets slut. Det närmsta landmärke vi kommer är de skogsbeklädda "öar" som uppträder här och där i landskapet. De tjänar som hållpunkter att orientera sig efter, tillsammans med kraftledningar och vindkraftverken på Gnosjö-sidan. Lugnet är påtagligt och fåglarnas kvitter överröstar det mesta, men det avlägsna suset från närliggande större vägar så som RV 27 och 26 är ändå ständigt närvarande.

Historisk påverkan

Torvtäkt bedrivs fortfarande på Rastamossen utanför Gislaved. På Anderstorps stormosse bedrevs täktverksamhet under andra världskriget. Nu är området Natura 2000-område och därmed föremål för restaurering, men än syns spåren från människans framfart på området i form av torvdiken.

Representativa särdrag

- Mossmarker
- Mycket glest befolkat
- Möjligt klimatarkiv
- Ostörda områden



Anderstorp



Övergripande beskrivning

Öster om de centrala myrmarkerna ligger Anderstorps tätort med omnejd, som bildar ett eget karaktärsområde mot gränsen till Gnosjö kommun. Områdets gräns i söder går väster om Lövås och omfattar det kuperade området runt Flahult. Högsta punkten är Lövåsa berg med 223 m ö h. I norra delen tar Kullen upp kampen med 216 m ö h. Karaktärsområdet omges av myrområden samt blandskogsområden. Här finns också större myrområden som Häryds mossen, Björnösossen och Stötabomossen.

Markerna är överlag magra, men större jordbruksområden finns i Klo, Stenbrohult, Lövås, Stjärnehult samt Ryd och Tånghult. Den södra delen är mer kuperad än den norra. Sydost om Anderstorp finner vi ett sjökomplex, där Bråarpasjön, Svarvaretorpssjön och Fryebosjön är de största.

Analys

Områdets södra del är kuperad och erbjuder storskaliga utblickar mot ett flertal höjder i närområdet. Tätorten Anderstorp dominerar, endast mindre småbyar finns utanför tätorten. Stjärnehult och Tokarp är de största byarna, men de ligger så nära Anderstorp att tätortskaraktären tenderar att spilla över på dem när tätorten växer.

Landskapet är uppbrutet och varierande, som på många andra ställen i kommunen. Den norra delen är mer glest befolkad med mycket skog och myrmarker. I Algarem och längsmed vägen mot Nissafors finner vi till exempel odlingslandskap och välväxta ekar, samtidigt som myrkanten med sina småväxta tallar och tufsigt myrull anas in till höger från vägen. I sydöst är det sjökomplexet som öppnar upp landskapsbilden i det annars ganska slutna, skogliga landskapet. Kommunikationerna är goda



Småföretagarbygd



till Gnosjö kommun i olika riktningar och området drar sig snarare däråt, även om kopplingen till Gislaved också är stark.

Historisk påverkan

Anderstorp nämndes i skrift så sent som 1435 och är relativt fattigt på kända fornlämningar. 1989 upptäcktes resterna av en stenåldersboplats i området vid Lövås. Utgrävningen konstaterade att fynden särskiljde sig något från etablerade stenålderskulturer i Sydsverige, men hade koppling till fynden runt Fornbolmen. Således låg bosättningen förmodligen lite avsidet men inte helt isolerat tack vare vattenvägarna. Lövås nämndes i skrift första gången 1443 och tillhörde Reftele socken fram till 1817.



Det småindustriella Anderstorp särskiljer sig på grund av sin dragning mot Gnosjö. De två orterna förenas i den geografiska närheten och de goda förbindelser som finns, men framför allt genom industriernas framväxt och karaktär. De mindre vattendragen Töllstorpsån i Gnosjö och Anderstorpsån i Anderstorp erbjöd likartade förutsättningar för industriell utveckling och den småindustriella strukturen med träddragerier och metallväverier är ett arv som de båda orterna har gemensamt. De karga markerna lämpade sig inte så väl för jordbruk, varpå alternativa sysselsättningar söktes. 1765 grundades den första småindustrin, Fredriksfors, men träddragerierna dröjde till 1812 innan det kom igång. Denna hemslöjdsliknande verksamhet gav lättnad i det kärva försörjningsläget, men förmådde inte hejda 1880-talets utvandringssvåg. I mitten av 1800-talet startas de första småföretagen som på sikt erbjöd goda möjligheter för invånarna att komma ur fattigdomen. Runt sekelskiftet kom det industriella genombrottet som lyfte området markant. Tack vare motorbanan är den forna fattigbygden en välkänd ort idag.

Representativa särdrag

- Småindustriellt, Anderstorpsån, liknande struktur som Gnosjö.
- Goda förbindelser till Gnosjö och ut mot Nissafors.
- Kuperat och storskaligt i södra delen runt Flahult.
- Kargt landskap - sökte annan försörjning

Referenser

- Båraryds Hembygdsförening (2008): Båraryd förr och nu. Tryckmästarna, Hestra.
- Carlsson, Sten (red) (1980): Anderstorp - Från småbruk till småindustri. Anderstorps Industriförening. Almqvist & Wiksell, Uppsala
- Engman, Fredrik (2003): Kulturhistorisk förstudie: Gasprojekt Mellansverige - Från Segerstad i Gislaveds kommun till Torsvik i Jönköpings kommun. Arkeologisk rapport 2003:47, Jönköpings länsmuseum
- Europarådet (2000): Europeisk Landskapskonvention. Florens. Tillgänglig på: <http://www.coe.int/t/dg4/cultureheritage/heritage/Landscape/VersionsConvention/swedish.pdf> [2014-08-18]
- Franzén, Ådel (2013): Vindkraft i Vimmelstorp. Arkeologisk rapport 2013:51, Jönköpings Länsmuseum
- Fritzon, Göran (red) (2012): Industrihistoria i Nissadalen - Från Taberg till Slottsmöllan. Åkessons Tryckeri AB
- Gislaveds kommun (2006): Översiktsplan + underlag
- Kjellström, Kaj (2013): Gästgiverier och skjutsstationer. Jönköpings län 1649-1933. Småländska kulturbilder 2013. Jönköpings Läns Hembygdsförbund & Stiftelsen Jönköpings Läns Museum. Kalejdoskop, Jönköping.
- Kulturmiljöavdelningen Arkeologi (1994): RV 27 förbi Gislaved - Kulturhistorisk förstudie av Henja och Hult byar. Kulturhistorisk rapport 1994:3, Jönköpings länsmuseum.
- Lindgren, Björn (red) (1993): Boken om Skeppshult. Skeppshults Samhällsförening. Åhsbergs Tryckeri AB, Skeppshult
- Länsstyrelsen i Jönköpings län (2013): underlag till en landskapsstrategi för biologisk mångfald i Jönköpings län. Meddelande nr 2013:05. Tillgänglig: <http://www.lansstyrelsen.se/jonkoping/SiteCollectionDocuments/Sv/miljo-och-klimat/Underlag%20till%20en%20landskapsstrategi%20för%20Jönköpings%20län%202013.pdf> [2013-07]
- Mårtensson, Bror et al (1973): Södra Mo kommun - Kort historik. A. Bergströms tryckeri AB, Gislaved.
- Pagoldh, Monika (1995): Arkeologisk delundersökning av en ca 9000 år gammal stenåldersboplats i Andersstorp, Småland. Arkeologisk rapport 1995:15, Jönköpings länsmuseum
- Reftele kommun, Kulturnämnden (1976): Refteleboken - Reftele, Ås och Källerstads socknars historia. Hegborns Tryckeri AB, Växjö.
- Riksantikvarieämbetet (2012-06-14): Europeiska Landskapskonventionen. Uppdaterad 2014-01-23. (Elektronisk) Tillgänglig: <http://www.raa.se/om-riksantikvarieambetet/vart-internationella-arbete/europaradet/europeiska-landskapskonventionen/> [2013-07-04]
- Selander, Sten (1987): Det levande landskapet i Sverige. Kultura, Ungern. Tredje upplagan.
- Stengårdshults Hembygdsförening (1985): Stengårdshults socken förr och nu. Jönköping
- Sveaskog. Karta över innehav. (Elektronisk) Tillgänglig på: <http://www.sveaskog.se/sv/om-sveaskog/skogsinnehav/karta-over-innehav/> [2013-06-20]
- Träff, Uno (1973): Bidrag till Villstads historia. Utgiven av Villstads kommun. Åberg i Smålandsstenar AB
- Valdshults Hembygdsförening (2011): Dörren till Valdshults socken. Tryckmästarna.
- Wennerberg, Rickard (2010): Fegen - Kalvsjön. En kulturhistorisk beskrivning och analys av området kring Fegen och Kalvsjöarna. Svenljunga, Falkenberg och Gislaveds kommuner. Kulturförvaltningen Gislaveds kommun, rapport 2010:2.
- Öreryds Hembygdsförening (1985): En bok om Öreryd. Bergströms Tryckeri AB, Gislaved
- Öreryds Hembygdsförening (1990): Bilder från Öreryd. Tryckmästarna, Gislaved
- Otryckta källor:
Magnusson, Lars-Olof (2007): Isaberg under 1500 år.
Magnusson, Lars-Olof (1995): Nissastigen ur ett historiskt perspektiv.



