



Mötesplatser

Underlag till ÖP16

20160119

Innehåll

Inledning	3
Historik	4
Allmänt	
Nöjesplatser	5
- Biografer	
- Dans	
- Gästgiverier/Hotell	
- Matställen	
- Kaféer	
Dagsläge	6
Lokaler	6
Offentliga rummet	6
Framtid	7
Snabba förändringar och förändrad kultur	7
För kommunen är det viktigt att identifiera om det är vissa möten som man vill främja och planera för hur det ska ske	7
Kommunens möjligheter att skapa platser	8
Medborgardrivna mötesplatser	8
Hur hittar man de spontant uppkomna mötesplatserna och vad behövs för engagemang av kommunen?	8
Bilaga 1	9
Utdradur "Samlingslokaler eller mötesplatser"	10
Bilaga 2	18
Människors mötesplatser	
Jönköpings läns museum	19

Referenser

- Samlingslokaler eller mötesplatser? Kommunala bidragssystem som stöd eller hinder för en hållbar utveckling. Gislaved 13 augusti 2013.

Underlagshäftet framtaget av:
Irene Ljungskog, Samhällsutvecklare
Annika Blixth, Kultursekreterare

Kartor/Layout: Kicki Ankarbranth

Inledning

Varför samlas på en viss plats?

- Liknande förutsättningar, intressen och världsbild
- Andra erfarenheter
- Olika kulturer
- Bygemenskap



Det finns ett behov av mötesplatser som inte bara utgår från kommersiell och offentlig service, utan även har ett uttalat socialt och kulturellt syfte. En samlande punkt för service fyller ofta rollen som mötesplats.

Ett levande kulturliv är viktigt för välfärden och demokratin. Kulturens och föreningslivets betydelse är stor för en hållbar samhällsutveckling. Kreativa miljöer skapas som i sin tur främjar näringslivets utveckling.

Mänskliga möten kan se olika ut beroende på vilken roll var och en spelar i en mötessituation. När publiken möts på Anderstorps Raceway är det som åskådare, men när ungdomar träffas vid Alex korvkiosk i Smålandsstenar är det som deltagare. De olika mötena har olika innebörd för deltagarna. Förutsättningarna är olika för hur möten uppkommer eller uppstår. En kommun kan planera för t ex lekplatser, och olika aktiviteter, men spontana aktiviteter som t ex "raggarundor" kan den inte styra.

Vissa möten leder till att deltagaren möter andra med liknande förutsättningar, intressen och världsbild. Denna form av möten gör att deltagarna bekräftar varandra och varandras världsbild, vilket ger trygghet. Vissa möten innebär att man träffar andra personer med andra erfarenheter. Olika mötessituationer kan göra att man behärskar olika kulturella repertoarer och risken minskar för att problem ska uppstå.

Arenorna för det mänskliga mötet har blivit mer uppdelat idag än vad det var i tidigare samhällen. Segregation har i vissa avseenden separerat boendet, ökad arbetslöshet har skiljt många från arbetslivet, det självklara släktskapet eller bygemenskapen som utgångspunkt för möten har minskat i betydelse.

Många spontana mötesplatser som t ex posten och banken har det senaste decenniet försvunnit. Mötesplatser i det offentliga rummet förflyttas när verksamheter flyttar bort eller försvinner. Det finns platser som många inte tänker på, men som är ställen där många människor möts t ex kyrkogårdar och återvinningscentraler.

Historik

Allmänt

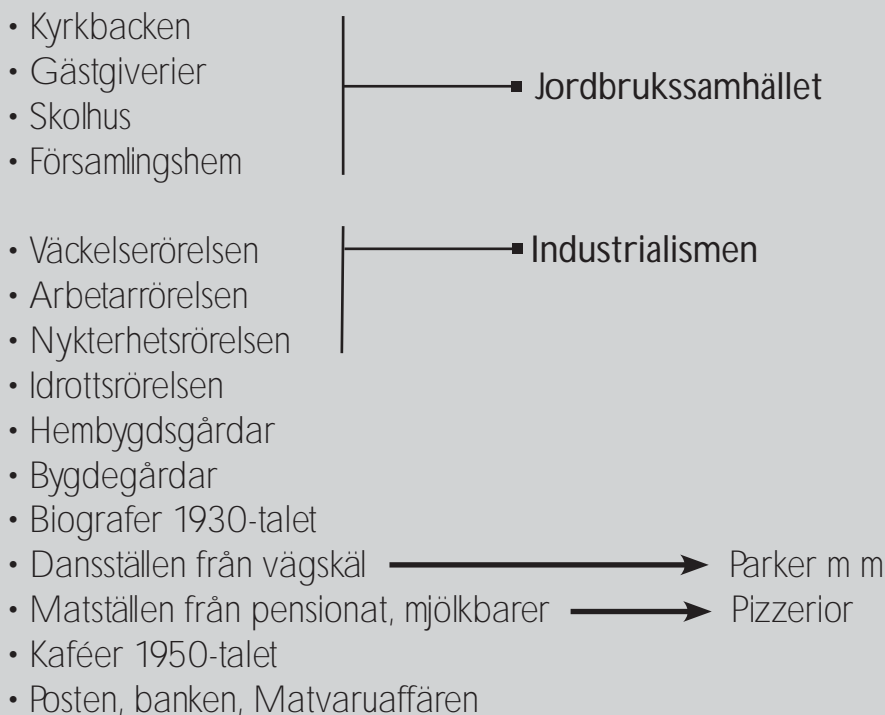
Svenska kyrkan var i bygden den naturliga mötesplatsen och kyrkbacken var platsen där information byttes. Socknen byggde skolhus vilka en del så småningom blev församlingshem. Även skolan i sig blev en samlingspunkt. När industrialismen slog igenom kom behovet att mötas ta andra former. Folkrörelserna som uppstod i slutet på 1800-talet fyllde en viktig social funktion i industriorter och på platser dit folk flyttade från olika håll. *"Många hade brutit upp från hembyn, där de hade bekanta, skolkamrater, syskon, släkt, vänner och där människorna och stigar var välkända. På nya platser bland främmande människor kom de frireligiösa eller godtemplarna att i viss mån utgöra en ersättning för den förlorade gemenskapen hemma."* (Etnolog Mats Rehnberg) Väckelsen kom relativt sent till Gislavedstrakten. 1995 konstaterades att Gislaveds kommun med 5% medlemmar var den minst frikyrkliga kommunen i länet. Arbetarrörelsen manifesterade sin verksamhet genom att skapa mötesplatser för sina medlemmar och på samma sätt byggde nykterhetsrörelsen lokaler för sin verksamhet.



Under 1900-talet får sport och idrottsrörelsen en mera organiserad karaktär och olika anläggningar uppfördes. Hembygdsrörelsen började växa fram i början på 1900-talen. Villstads hembygdsförening är den äldsta och bildades 1902. Idag finns 17 föreningar i kommunen och de flesta har egna hembygdsgårdar. Föreningarna vidmakthåller bygdernas historia men arbetar också med framtid och är samlandekraft i sin bygd. Bygdegårdar har varit en samlingspunkt för att knyta ihop en trakt. Den äldsta i kommunen är Ås förbundsgård.



Samhällsutveckling och mötesplatser

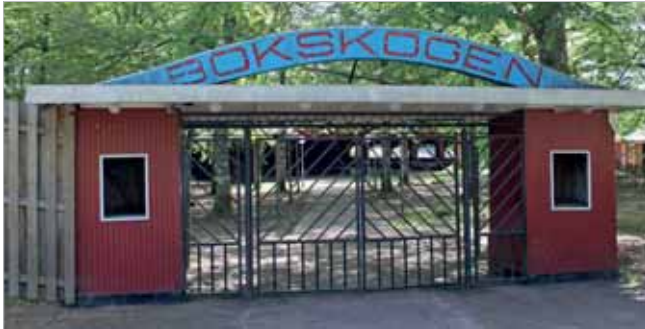




Nöjesplatser

Biografer

Biograferna hade sin storhetstid under 1930-, 40- och 50-talen. Folkan i Gislaved och Klämman i Smålandsstenar har idag aktiv verksamhet.



Dans

Dans är en form av möte och platserna där den har arrangerats har varit av mycket skiftande slag – från ett vägskäl eller bro till en särskild uppförd dansbana eller lånade lokaler. Bokskogen i Burseryd, Pärlan i Källerstad, Folketspark i Smålandsstenar och Gisleparken i Gislaved är danställen som under olika perioder varit välbesökta.



Gästgiveri/Hotell

Ett flertal Gästgiverier har funnits i kommunen. De utgjorde framförallt mötesplats för de resande längs vägarna men blev också en lokal för orsbor. De hotell som finns idag har ungefär samma funktion, även om de profileras på lite olika sätt. Hotell Nissastigen var under 1970-talet ett mycket attraktivt ställe att träffas på.



Matställen

Olika matställen drar till sig olika kategorier människor. Hantverkare t ex har sina stamställen. Invandrarna har bidragit till att det finns flera matställen. Pizzeriorerna har till viss del blivit ungdomarnas hängaställen. Det är där man tillåts att sitta och dela en pizza.



Kaféer

Kafékulturen har varit stark under 1950- och 60-talen i flera av kommunens tätorter. Under de senare decennierna har antalet kaféer minskat. Götas i Smålandsstenar har dock vårdat sitt varumärke och är känt både utanför och innanför kommunens gränser. Kaffedrickandet har på flera ställen flyttat in i de större matvaruafärerna. Där kan man ofta se daglediga träffas.

Dagsläge

Lokaler

Det finns gott om möteslokaler, lokaler för olika ändamål. En mycket stor andel är ägda av föreningar, församlingar eller är privata.

Idagsläget finn 57 kyrkobyggnader och församlingshem i kommunen. En strukturomvandling sker och frågan är vad en del av byggnaderna kommer att användas till i framtiden.

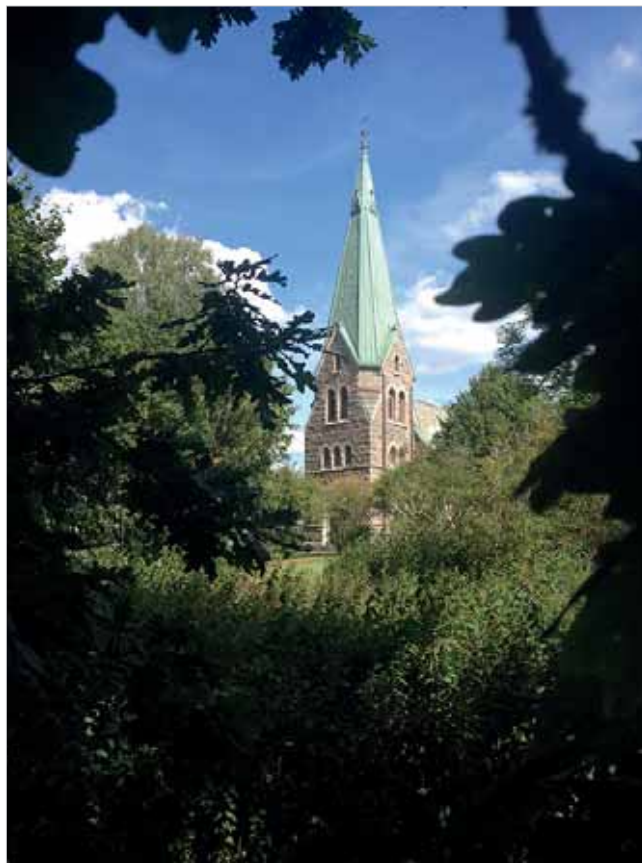
Det finns företagsägda samlingslokaler som drivs i kommersiella syften som t ex hotell, kaféer och konferensanläggningar. Många företag har också egna lokaler för konferenser, representation mm.

Under se senaste året pågår i kommunal regi utvecklingen av en större mötesplats Glashuset i Gisle. Kommunen står också för Träffpunkter som riktar sig i första hand äldre människor. Fritidsgårdar är till för ungdomar. Detta är organiserade verksamheter. Se bilaga!

Offentliga rummet

Det offentliga rummet tillhör alla. Det fungerar både för spontana möten och arrangemang.

Skateparken i Smålandsstenar och Trastenparken i Gislaved är två exempel på mötesplatser i det offentliga rummet som kommunen skapat den senaste tiden.



Torgen kan ses som platser för större samlingar. Parker är till för stillhet och njutning men också lek och støj. Kyrkogårdarna parker har många besökare. Gator fungerar som spontana mötesplatser och blir ibland i villakvarter lekplatser.



Snabba förändringar och förändrad kultur

En verksamhet försvinner och då flyttar mötesplatsen. Ett exempel är när Konsum i Gislaved slog igen. Då miste området kring klockstapeln sin attraktion och samlingsplatsen förflyttades och många samlas nu på Kvantum.

Nya former av mötesplatser har uppstått på landsbygden genom att små privata "byapubar" har skapats. Leader gav bla möjligheter för gym mm på landsbygden. Ungdomar lever allt mer i den digitala världen. Det finns många digitala mötesplatser som tex facebook, twitter, instagram mm. Vissa stannar vid att vara digitala möten, men andra kan leda till vidare personliga möten. Det kan vara dejtightsighter eller spel som t ex Ingress. Hur mötesplatser utvecklas är beroende på hur samhällsutvecklingen ser ut.

Det som framkommit i olika dialogaktivitetet är att de ungas aktivitets- och nöjesbehov inte är tillgodosedda. Det krävs ett nytänkande. Kvinnor, främst nysvenska kvinnor behöver möten med mer etablerade delar av det svenska samhället. Mötesplatser behövs för att minska den rådande segregationen och kommande utmaningar.

För kommunen är det viktigt att identifiera om det är vissa möten som man vill främja och planera för hur det då ska ske.

Vissa typer av lokaler bör kommunen stå för. En del kan vara i samverkan med andra aktörer. Det vanligaste är att kommunen står för stöd till olika föreningar. Hur detta stöd ska se ut har varit under utredning. Mötesplatser i det offentliga rummet är oftast kommunens ansvar.

Var finns de nya? Skapade eller spontana?
Återvinningsstationen
Innovativa lekplatser (Se Isaberg)
Skateramper
Secondhandbutiker
Kooperativen
Spelbutiker



Traditionella mötesplatser som står sig är och utvecklas är:

- Idrottsplatser/arenor
- Konsertlokaler
- Teaterlokaler
- Matbutiker
- Kyrkogårdar
- Olika invandrarföreningars lokaler
- Kyrkor
- Gym



Kommunens möjligheter att skapa platser

Vissa mötesplatser byggs och drivs av kommunen. Behovet uppkommer på olika sätt och hanteras med politiska beslut.

Ibland uppstår mötesplatser i anlutning till verksamheter som i första hand inte var planerade som mötesplatser. När våtmarksreningen i anlutning till reningsverket i Gislaved kom denna att bli ett attraktivt strövområde för många. Många människor möts idag på återvinningscentralerna och detta har gjort att många kommuner förstärkt platsen just för att människor ska kunna stanna upp en stund. Att skapa en sådan mötesplats i anlutning till Gröne Mosse i Gislaved diskuteras. Det är en utveckling av en mötesplats som uppstått på grund av en av kommunen driven verksamhet.

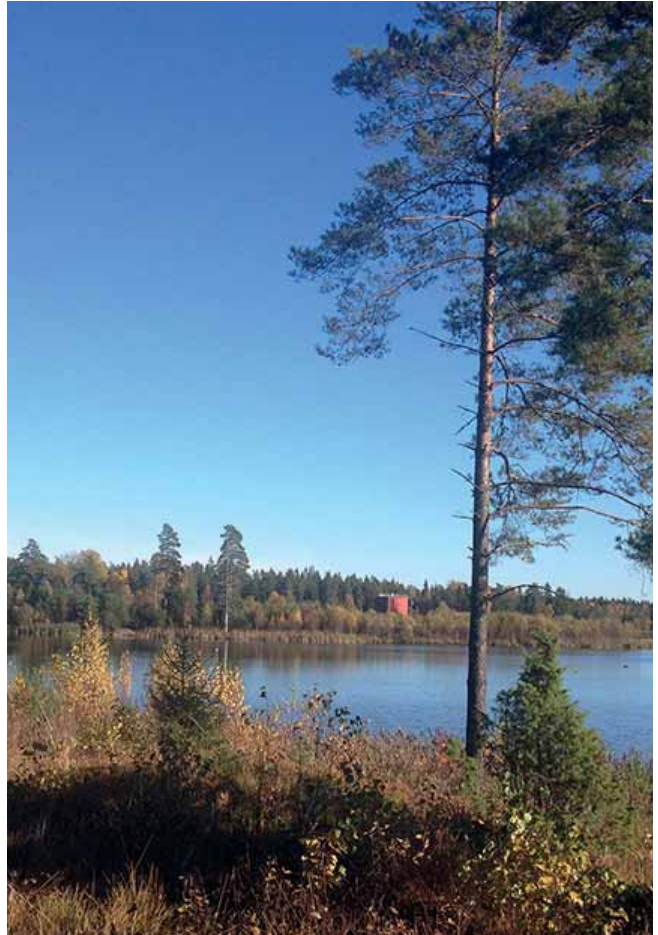
Andra mötesplatser sker genom aktiva beslut, som t ex Bibliotek, Glashuset i Gislaved, Skaterampen i Smålandsstenar, Trasteparken i Gislaved.

Medborgardrivna mötesplatser

För att få igång medborgardrivna mötesplatser krävs att det finns lokala föreningar/eldsjälar eller kulturaktörer som ser det lokala behovet. Civilsamhällets etablerade organisationer bör vara representerade för att kunna stötta. Fastighets- och bostadsbolag kan också vara stöttande. Kommunen kan hjälpa till med drift, verksamhet och personal men ska inte vara styrande utan understödjande.

Att ta fram en avsiktsförklaring mellan olika parter kan vara en fördel. Det innebär att alla vet vad som gäller och inte har förväntningar på varandra. Det måste finnas en långsiktighet i arbetet. Projekt tenderar att bli dagsländor.

Hur hittar man de spontant uppkomna mötesplatserna och vad behövs för engagemang av kommunen?



Bilaga 1

Utdrag ur "Samlingslokaler eller mötesplatser" augusti 2013.

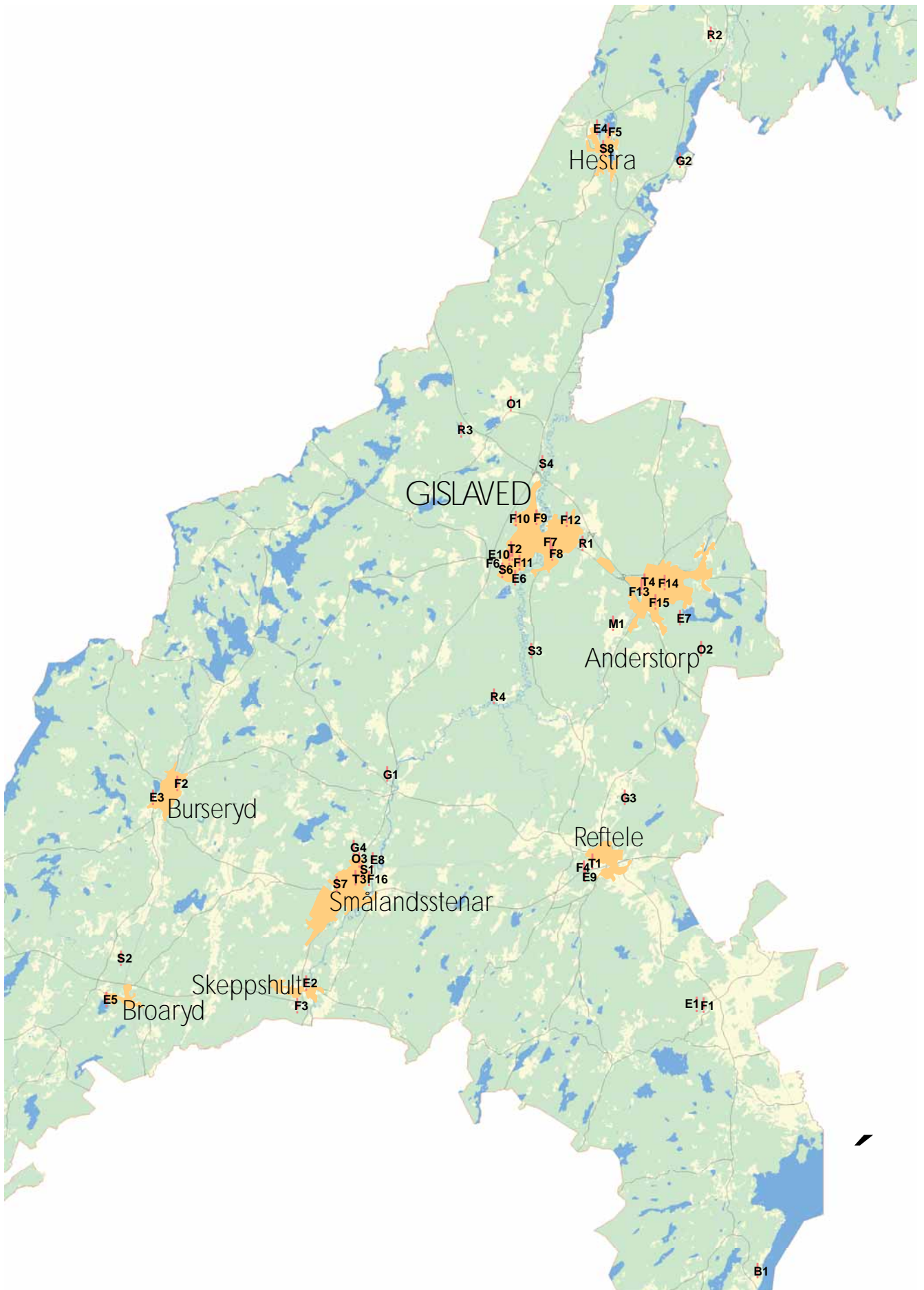
Utredningen har tagits fram för att kartlägga befintliga lokaler och skapa helhetsbild av olika bidragssystem.

KARTA 1 Idrottsanläggningar - utomhus

Båthamn	
Kårehamn i Sunnaryd	B1
Elljusspår	
Ås	E1
Skeppshult	E2
Burseryd	E3
Hestra	E4
Broaryd	E5
Gislaved, scoutstugan	E6
Anderstorp, Gläntan/AOK	E7
Smålandsstenar	E8
Reftele	E9
Gislaved, 100m Gisle IP	E10
Fotboll	
Ås	F1
Burseryd, Tyngelvi	F2B
Burseryd, Granbacken	F2A
Skeppshult	F3
Reftele	F4
Hestra	F5
Gislaved, Gisle IP (konstgräs)	F6
Gislaved, Ryttaarvallen, GIS	F7
Gislaved, Ökenstadion	F8
Gislaved, Nissanvallen, IFK	F9
Gislaved, Gullviveskolan (grus)	F10
Gislaved, Sörgårdsskolan (grus)	F11
Gislaved, Gyllenforsskolan (grus)	F12
Anderstorp, AIF	F13
Anderstorp, Åsensskolan (grus)	F14
Anderstorp, Töråsskolan (grus)	F15
Smålandsstenar, Domarvallen	F16
Fröidrott	
Villstad	G1
Golf	
Isaberg	G2
Reftele, Källebacken	G3
Smålandsstenar, Driving range	G4
Motorsport	
Scandinavian Raceway	M1
Speedway	M2
Orientering	
Gislegården i Båraryd (klubbhus)	O1
Bygget i Anderstorp (klubbhus)	O2
OK Vivill orienteringsklubb (vid elljusspåret)	O3

Ridning	
GARK, Mossarp	R1
Öreryd	R2
Näs	R3
Lullebo	R4
Simning	
Hörsjöbadet	S1
Skjutbanor	
Broaryd	S2
Gislaved, Västbo skytteklubb	S3
Eriksdal, pistolskytte	S4
Burseryd (Mellan Burseryd och Trehörnahult)	S5
Tennis	
Reftele	T1
Gislaved, Gisle IP	T2
Smålandsstenar TK, Hörsjöområdet	T3
Anderstorp, AIF	T4
Spontanidrottsplatser	
Sörgårdsskolan	S6
Villstadskolan	S7
Isabergsskolan, Hestra	S8

KARTA 1 Idrottsanläggningar - utomhus



KARTA 2 Inomhusanläggningar

Idrottshallar	
Anderstorps A-hall	I1
Törås idrottshall	I2
Gisle Sportcenter ABCDE	I3
Smålandsstenar A-hall	I4
Rönneljung A-hall	I5
Tyngelvi	I6
Isamon	I7
Gymnastiksalar (för uthyrning)	
Gullviveskolans gymnastiksal	G1
Gyllenforsskolans gymnastiksal	G2
Sörgårdsskolans gymnastiksal	G3
Johan Orreskolans gymnastiksal	G4
Åtteråsskolans gymnastiksal	G5
Gyllengårdens gymnastiksal	G6
Simhallar	
Anderstorp	S1
Gislaved	S2
Smålandsstenar	S3
Tennishallar	
Gislaved	T1
Anderstorp	T2
Smålandsstenar	T3
Ishockey	
Gislerinken	I8
Fotboll	
Zinkteknik Arena, Gislaved	F1
(Burseryds IF och Burseryds byggnad)	F2
(Anderstorp AIF under konstruktion)	F3

KARTA 2 Inomhusanläggningar

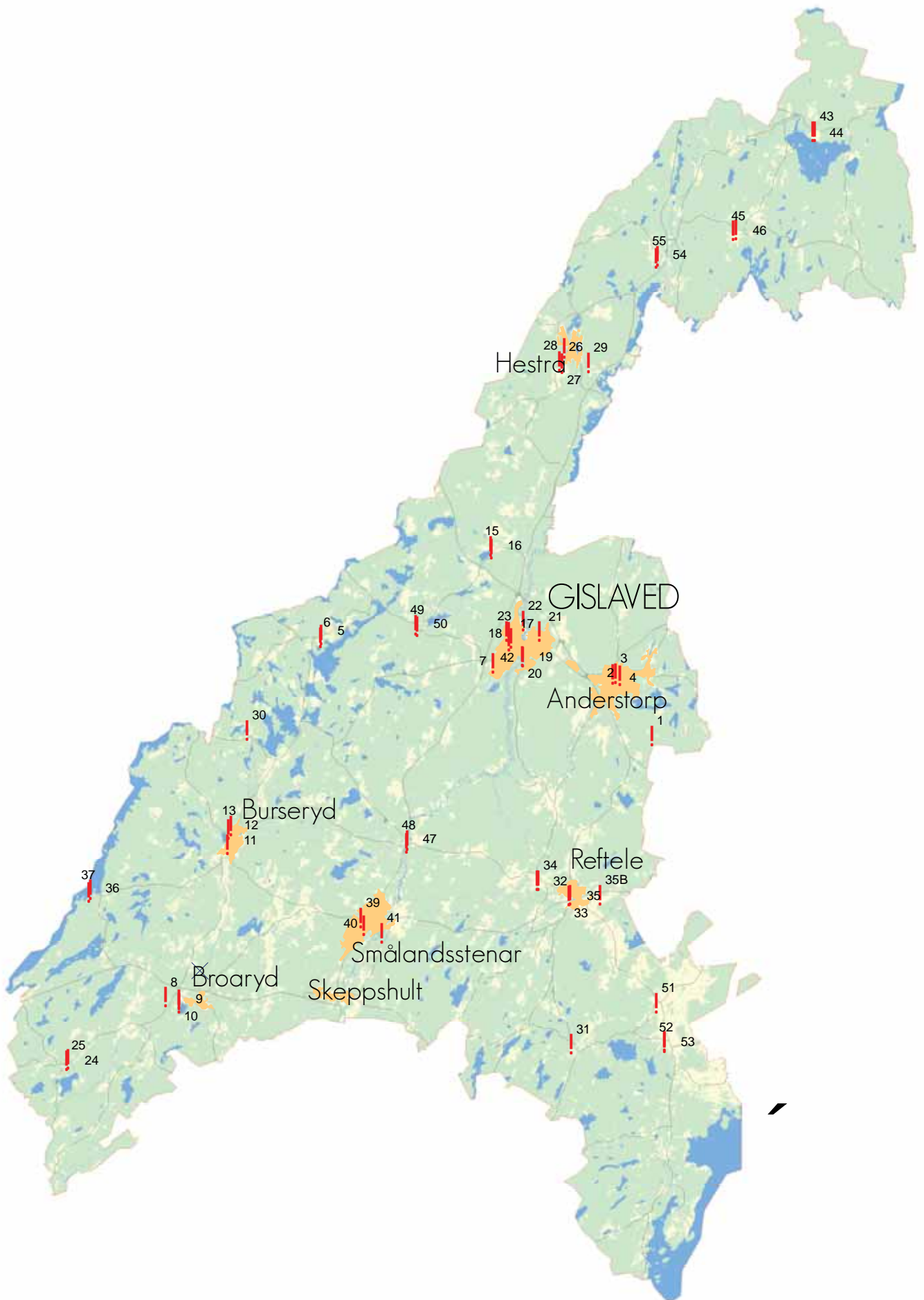


KARTA 3 Kyrkor och församlingshem

Anderstorps församling, Bygget	1
Anderstorp, församlingshem	2
Anderstorp, kyrka	3
Anderstorp, Missionskyrkan	4
Bosebo, församlingshem	5
Bosebo, kyrka	6
Bosnisk-Islamiska föreningen (Gam	7
Broaryd, Allianskyrkan	8
Broaryd, församlingshem	9
Broaryd, kyrka (Södra Hestra)	10
Burseryd, Allianskyrkan	11
Burseryd, församlingshem	12
Burseryd, kyrka	13
Båraryd, Ebbebo (lägergård)	14
Båraryd, församlingshem	15
Båraryd, kyrka	16
Centrumkyrkan	17
Gislaved, församlingshem	18
Gislaved, Gyllenfors församlingshem	19
Gislaved, Gyllenfors kapell	20
Gislaved, Henja Kyrkstuga	21
Gislaved, Holmen (sommarhem)	22
Gislaved, kyrka	23
Gryteryd, församlingshem	24
Gryteryd, kyrka	25
Hestra, församlingshem	26
Hestra, kyrka (Norra Hestra)	27
Hestra, Missionskyrkan	28
Hestra, Stackebo (SMU/equmenia)	29
Hällabäck, kyrksal	30
Kållerstad, kyrka	31
Reftele, församlingshem	32
Reftele, församlingshem (I centrum)	33
Reftele, kyrka	34
Reftele, Missionskyrkan	35
Reftele, Missionskyrkan, sommarh	35B
Sandvik, församlingshem, sockenst	36
Sandvik, kyrka	37
Smålandsstenar, församlingshem	38
Smålandsstenar, kyrka	39
Smålandsstenar, Pingstkyrkan	40
Smålandsstenar, Tre björkar	41

Smålandsstenar, Missionskyrkan	41B
Sofiakyrkan (Hela människan)	42
Stengårdshult, Gamla skolan	43
Stengårdshult, kyrka	44
Valdshult, kyrka	45
Valdshult, Missionskyrkan	46
Villstad, församlingshem	47
Villstad, kyrka	48
Våthult, församlingshem	49
Våthult, kyrka	50
Ås, Allianskyrkan	51
Ås, församlingshem	52
Ås, kyrka	53
Öreryd, Bjärkesalen(Missionsförsamlingsh	54
Öreryd, kyrka	55

KARTA 3 Kyrkor och församlingshem



KARTA 4 Samlingslokaler, bygdegårdar och folkrörelselokaler

Arnåsholm, bygdegården	1
Bosebo, NTO lokal	2
Broaryd, Gula huset	3
Burseryd , Tyngelvi Bygdegård	4
Bygdegården, Villstad, Brotorpet	5
Böjeryd, bygemenskapshus	6
Folkets Hus, Anderstorp	7
Folkets Hus, Gislaved	8
Föreningsgården, Reftele	9
Gislaveds konsthall (Kulturhuset, Borgen)	10
Gisleparken, Mötesplats Gisle (under res- tauration)	11
Gyllenforsfastigheter, (Åbjörnsgatan)	12
Hestra , Medborgarhuset	13
Hällabäck, bygdegården	14
OK Gisle, Gislegården	15
Progården, Gislaved (Paradisgatan)	16
Reftele skolmuseum	17
Skeppshult, Trivagården	18
Sunnaryd, Vägaholm NTO	19
Torghuset, Smålandsstenar	20
Ås , förbundsgård	21
Öreryd, Gamla missionshuset (samhälls- föreningen)	22
PROgården, Smålandsstenar	23
Hemvärnsgården, Smålandsstenar	24
Anderstorp, AOK, Bygget	25

KARTA 4 Samlingslokaler, bygdegårdar och folkrörelselokaler



Bilaga 2

Människors mötesplatser
Jönköpings läns museum

Människors mötesplatser



Kunskapsunderlag

*Gislaveds och Gnosjö kommuner,
Jönköpings län*

Människors mötesplatser

Kunskapsunderlag

Gislaveds och Gnosjö kommuner,
Jönköpings län



Rapport och foto: Anders Franzén om inget annat anges
Grafisk design: Anna Stålhammar
Tryck: Arkitektkopia, Jönköping

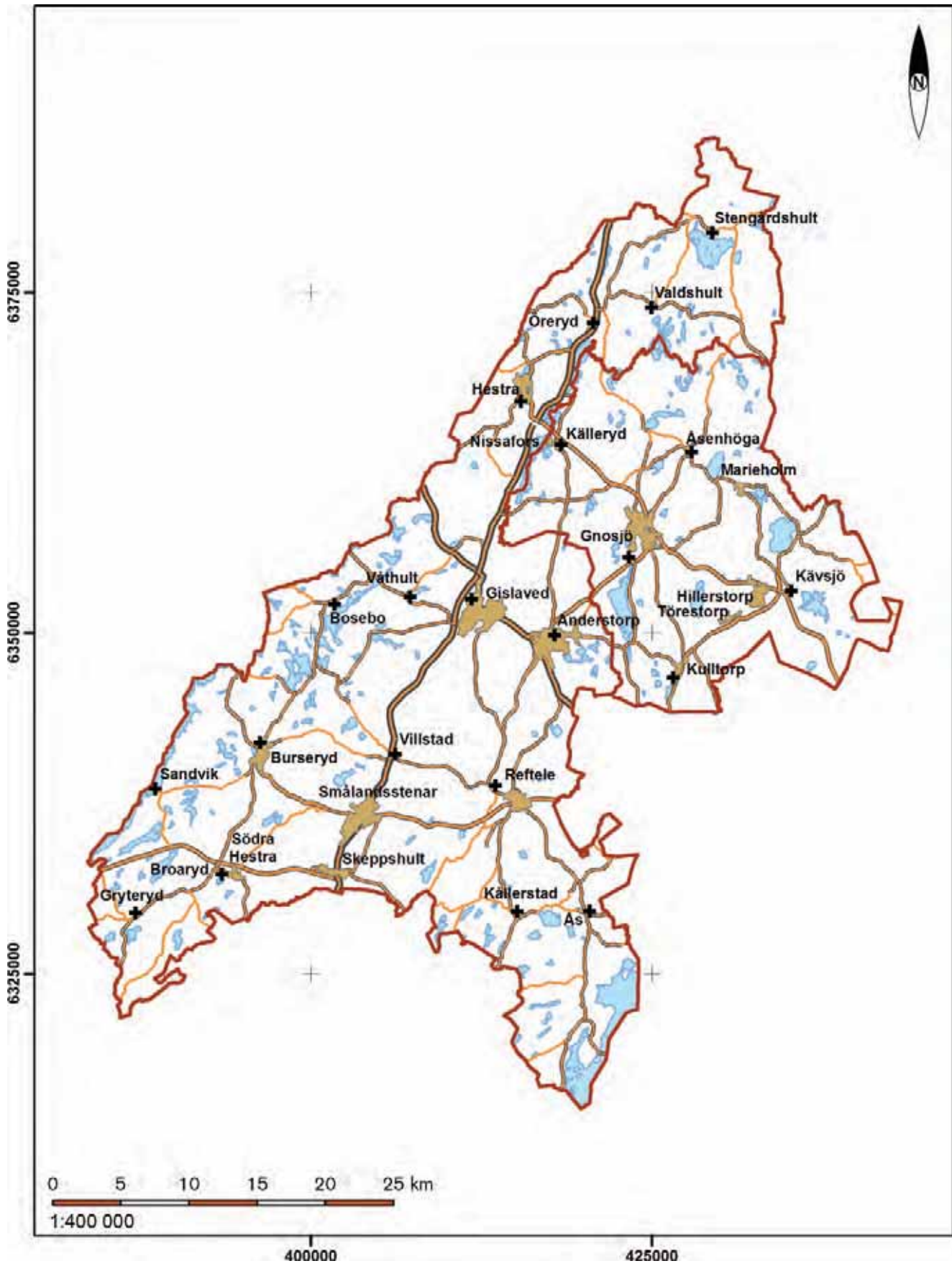
Jönköpings läns museum, Box 2133, 550 02 Jönköping
Tel: 036-30 18 00
E-post: info@jkpglm.se
www.jkpglm.se

Utdrag ur tryckta och ajourhållna ekonomiska kartor är återgivna enligt tillstånd:
© Lantmäteriet. Ärende nr MS2007/04833.

© JÖNKÖPINGS LÄNS MUSEUM 2013

Innehåll

Inledning.....	5
Bakgrund och syfte	5
Avgränsningar	5
Metod och källmaterial.....	6
Samarbetspartners	6
Tidigare studier och kartläggningar/underlag	7
Redogörelse.....	8
Religiositet.....	8
Svenska kyrkans miljöer.....	8
Väckelserörelsens miljöer.....	8
Buddhism i Gnosjö.....	10
Islam i Gislaved	11
Traditionella folkrörelser.....	12
Arbetarrörelsens miljöer – Folkets park och Folkets hus	12
Nykterhetsrörelsen.....	13
Sport- och idrottsrörelsen.....	13
Hembygdsrörelsens miljöer.....	14
Den kooperativa rörelsens miljöer	15
Samhällsföreningar	16
Övrigt	16
Arbetsplatser	17
Entreprenörskapet	17
Marknadsplatser	18
Företagarföreningar, Rotary m.m.....	18
Övrigt.....	18
Nöjesplatser	19
Biografer	19
Dansställen.....	20
High Chaparral	20
Gästgiverier	21
Kaféer	21
Övrigt	21
Legala mötesplatser.....	22
Tingsplatser och galbackar	22
Västbo tingsplats.....	22
Samhällsservice.....	23
Järnvägens mötesplatser	23
Skolans mötesplatser	24
Övrigt.....	24
Informella mötesplatser	25
Verkstaden.....	25
Korvkisken/”Sibyllan”	25
Stormarknad och varuhus.....	27
Digitala mötesplatser.....	27
LAN	27
Avslutning.....	28
Administrativa uppgifter.....	30
Referenser.....	31
Ortsregister.....	34



Utdrag ur ekonomiska kartan.

Inledning

Bakgrund och syfte

För att uppnå en slagkraftig kulturmiljövård i Jönköpings län behöver länets aktörer inom fältet användbara kunskapsunderlag. Detta gäller exempelvis när en kommun skall upprätta en ny översiktsplan. Länets kulturmiljöprogram är över lag ålderstigna samt bristfälliga beträffande urval och beskrivningar.

Gislaveds och Gnosjö kommuner har ett behov av ett fördjupat kunskapsunderlag som belyser sociala bebyggelsemiljöer inom kommunerna och för att skapa ett sådant har projektet Människors mötesplatser genomförts.

Syftet med projektet har varit att inventera och belysa sociala bebyggelsemiljöer – det kan handla om miljöer kopplade till kyrka och väckelserörelse, folkrorelser med nykterhetsloger och folkparker eller mer tillfälliga mötesplatser såsom dans vid ett vägskäl. Målet är att materialet – tillsammans med delvis reviderade riksintresbeskrivningar – skall kunna användas som underlag för kommunernas kulturmiljöarbete och i arbete med besöksnäring och turismens utveckling.

Avgränsningar

Den geografiska avgränsningen är Gislaveds och Gnosjö kommuner. Gislaveds kommun i den sydvästra delen av Jönköpings län har omkring 30 000 invånare. Att flera kommunikationsleder – bland annat Nissastigen – löper genom kommunen har haft stor betydelse för framväxten av dess orter. Reftele, Smålandsstenar och Villstad är knutpunkter med gamla traditioner. Närheten till Halland som var danskt fram till Roskildefreden 1658 möjliggjorde gynnsam gränshandel. Gyllenfors Bruk och Gyllenfors glasbruk samt den mer sentida gummifabriken skapade förutsättningar till att Gislaveds tätort kunde etableras och expandera.

Gnosjö kommun omfattar drygt 9 000 invånare. Även här har Nissastigen haft betydelse, men det som gjort kommunen mest känd är småindustrierna. Det knappa jordbruket tvingade fram binärningar, som ofta i stället blev huvudnäring vid sidan om jordbruket. Tråddragerier var en verksamhet som sysselsatte många och i förlängningen skapades många andra typer av småföretag. Vid sidan om småföretagande etablerade sig även större bruk i Marieholm, Nissafors och Häryd.

Tidsmässigt har ingen avgränsning tydliggjorts, men beroende på både källmaterialets tidsmässiga fördelning och begränsningen av de minnesbilder som kommuninvånarna har dominerar material från de senaste hundra åren.

Den tydligaste avgränsningen inom projektet har sin utgångspunkt i projektets budget. Därför har målet varit att begränsa



Möteslokaler finns det flera av på landsbygden. Festligheter på Pärlan i Källerstad. Foto Gislaveds kommun.



Både Gislaveds och Gnosjö kommuner har profilerat sig som företagsvänliga och entreprenörsinriktade.



Information om arrangemang och mötesplatser kan ges genom informationstavlor som samhällsföreningarna ansvarar för.

inventeringsmomentet så lite som möjligt så att en fyllig brutto-förteckning över de påträffade mötesplatserna kunnat upprättas, men att fördjupningen inom de enskilda mötesplatserna sovrats hårt. Detta tillvägagångssätt skapar förutsättningar för att återuppta projektarbetet i efterföljande etapper.

Metod och källmaterial

Ämnesområdet människors mötesplatser är ytterst vittomfattande och för att på något sätt strukturera detta stora fält gjorde arbetsgruppen inledningsvis en uppdelning av ämnet i olika teman, som också gett föreliggande rapport dess kapitelrubriker. Därefter skedde materialinsamling på tre fronter:

- genom en enkät
- genom faktainsamling i läns museets arkiv och bibliotek
- genom platsstudier tillsammans med bland annat kommunala tjänstemän

Försommaren 2013 sändes en enkät ut till föreningar och organisationer i de två kommunerna. Förteckningar på föreningar lämnades av kommunerna och en viss sovring gjordes av läns museet. Enkäten skickades ut till ca 80 organisationer. Enkäten besvarades av endast en handfull adressater.

Genomgången av läns museets bibliotek och arkiv innebar en översiktlig genomgång av all lokalhistorisk litteratur och genomgång av det topografiska arkivets kaplar beträffande de två kommunerna. Parallellt med ovanstående har de två kommunernas kulturhistoriska utredningar konsulterats, se nedan.

Slutligen har resor i kommunerna genomförts där delar av projektledningen deltog. Dessa studiebesök, besiktningar och samtal har varit särskilt betydelsefulla för nulägesbeskrivningen av kommunernas mötesplatser.

Samarbetspartners

Projektet har letts av Kulturmiljöenheten vid Länsstyrelsen i Jönköpings län, men genomförandet har skett i nära samverkan med Gislaveds och Gnosjö kommuner, Samhällsbyggnadsenheten vid Länsstyrelsen och Jönköpings läns museum. Arbetet har följts av en särskild referensgrupp med representanter från berörda institutioner. Referensgruppen har bestått av

Gislaveds kommun: Annika Blixth, Irene Ljungskog, Maria Lönnegren Vikensten

Gnosjö kommun: Ingemar Svensson, Gunnar Johnsen, Rasmus Leo, Stefan Larsson

Länsstyrelsen: Niklas Aronsson, Ann-Marie Dahl, Bo Ejenfors, Bengt Ljung, Mattias Sörensen och Karin von Zweigbergk

Jönköpings läns museum: Anders Franzén och Mikael Nordström

Utredningsarbetet har utförts av antikvarie Anders Franzén i samråd med ovanstående referensgrupp.



Under beredskapstiden var Lottakåren ett sammanhang som skapade gemenskap bland kvinnorna. Lottakurs i Gislaved. JLM.

Tidigare studier och kartläggningar/underlag

En betydelsefull källa till den fysiska miljön inom undersökningsområdet är de kulturhistoriska inventeringar som genomförts sedan 1970-talet. Dessa inventeringar, som i regel publicerades, omfattar främst bebyggelse som vid inventeringstillfället bedömdes ha ett högt kulturhistoriskt värde.

En inventering av Gislaveds kommuns södra delar skedde 1974–77 med en komplettering eller revidering 1978. En komplettering med kommunens norra delar företogs 1979. Inventeringarna i Gislaveds kommun utfördes av läns museet och en samlad rapport publicerades 1981. En inventering i tätorten har gjorts i sen tid av kommunen och materialet publicerades i en rapport 2008 som finns tillgänglig+ på kommunens hemsida.

Gnosjö kommun inventerades 1971–73 av personal från läns museet och materialet sammanställdes i en rapport 1982.

De äldre utredningarna fokuserar främst på äldre, agrar bebyggelse utanför tätorterna, medan utredningen från 2008 avseende Gislaveds tätort i högre grad kunnat användas genom ett bredare perspektiv och att den främre tidsavgränsningen når fram till det sena 1900-talet.

Med den inriktning som föreliggande utredning haft har ovanstående underlag i form av inventeringar haft en mindre betydelse. I stället har betoning gjorts av möten i samtiden. Därför har det nu genomförda fältarbetet haft särskilt stor betydelse.



Jakten var länge en mer manlig värld. Här deltar trots allt en kvinna vid en lyckad jakt i Plombo, Stengårdshults socken. JLM.



Svenska kyrkan är en av de väletablerade mötesplatserna, här kyrkan i Gislaved.

REDOGÖRELSE

Religiositet

Svenska kyrkans miljöer

De mötesplatser som förknippas med statskyrkan, i dag Svenska kyrkan, tillhör de miljöer som kulturarvssektorn fokuserat på sedan mycket länge. Därför är dessa miljöer också väl identifierade och dokumenterade. Slutligen finns det en lång tradition att ge dessa miljöer ett starkt skydd. Av denna anledning har Svenska kyrkans miljöer inte prioriterats vid föreliggande kartläggning av människors mötesplatser.



Att samlas på kyrkbacken var förr ett betydelsefullt sammanhang för möten och spridning av nyheter. Här har två sockenbor mötts utanför Våthults kyrka.

Väckelserörelsens miljöer

Det kyrkliga livet innebar frekventa och regelbundna möten inom lokalsamhället. Bilden av sockenborna som samlas på kyrkbacken i samband med söndagens gudstjänst bär många med sig, men i Jönköpings län kompletterades detta i ovanligt hög grad med möten, andakter, gudstjänster och förrättningar inom väckelserörelsen. Föreliggande redogörelse koncentrerar sig, som nämnts ovan, i första hand på samfund utanför Svenska kyrkan.

En fördjupning av frikyrkligheten i Jönköpings län och dess byggda kulturarv finns i skriften Frikyrkligheten i Jönköpings län – historia, miljöer och lokaler av bland annat kyrkohistorikern Göran Åberg.

Konventikelplakatet, som förbjöd andakter och gudstjänster i hemmen, upphörde 1858 och detta utvidgade möjligheten för väckelserörelsen att utvecklas. En annan betydelsefull faktor anses vara att det inte fanns ett stiftscentrum inom länet. Ytterligare en omständighet som kan haft en betydelse är att flera nytillkomna tätorter länge saknade kyrka, exempelvis Gislaved, Anderstorp och

Smålandsstenar i Gislaveds kommun samt Nissafors och Marieholm i Gnosjö kommun.

Några betydelsefulla gestalter och vägröjare kan också gärna identifieras i väckelserörelsens barndom, exempelvis drängen Arvid Zackrisson – Arvid i Sunnerbo – som var bosatt i Gnosjö socken från 1820. Han bedrev en intensiv predikoverksamhet. Som ett minne av honom finns en rest minnessten i byn Sunnerbo (1:2) (Gnosjö RAÄ nr 12) där det berättas att Arvid Zackrisson bodde och verkade på platsen 1829–1880.

Det finns uppgifter om att väckelserörelsen länge var vilande i Gislavedstrakten. År 1899 bildades Gislaveds missionsförsamling och det sägs att järnvägens tillkomst strax efter 1900 också innebar ett steg framåt. En stins och en handlande var här pionjärer för Svenska alliansmissionen. Andra stationssamhällen följde efter. Pingströrelsens tillväxt i Gislavedstrakten startade omkring 1930.

Frikyrklighetens organisatoriska struktur är komplicerad att redogöra för eftersom det i många fall saknats centrala organisationer och samgående, ombildande och delning förekommit.

Från 1800-talets slut fram till mitten av 1900-talet satte frikyrkligheten avtryck i landskapet framför allt genom uppförandet av mindre missionshus. Kulturmiljövården har sedan länge uppmärksammat dessa miljöer. Många missionshus har identifierats som kulturhistoriskt värdefulla, men endast ett par har förklarats för byggnadsminnen. Ett exempel är missionshuset Elimsberg i Bårebo, Gnosjö socken. Det uppfördes 1906 och tillhör Svenska alliansmissionen. Det har en mycket traditionell utformning med en absidliknande utbyggnad i stora salen samt en liten sal.

Under 1900-talets andra hälft har frikyrkligheten präglats av centralisering och sakralisering. Så karakteriserar kyrkohistorikern Göran Åberg situationen. Detta har medfört att många av landsbygdens små missionshus övergetts och verksamheten koncentrerats till tätorterna.

Vid en undersökning av frikyrkligheten 1995 konstaterades att Gnosjö kommun var både länets och landets frikyrkligaste kommun med ca 18 % av befolkningen som medlemmar i någon frikyrkoförsamling. Alliansmissionen och Pingströrelsen var de största samfunden. Gislaveds kommun kontrasterar med att vid denna tid vara länets minst frikyrkliga kommun med ca 5 % som medlemmar. Här var Missionsförbundet särskilt starka.

I den inventering av frikyrkobyggnader i Jönköpings län som länsstyrelsen utförde omkring år 2000 har följande byggnadsmiljöer medtagits som särskilt värdefulla från kulturhistorisk synpunkt: Lilla Segerstads missionshus (Reftele socken), Böjeryds missionshus (Gryteryds socken), Missionskyrkan i Anderstorp (Anderstorps socken), Allianskyrkan i Gislaved (Båraryds socken, i dag med annan funktion), Missionskyrkan i Gislaved (Båraryds socken) och Pingstkyrkan i Smålandsstenar (Villstads socken) i Gislaveds



Minnesstenen över Arvid i Sunnerbo.



SMU Holmens sommarhem med det gamla torpet som kärna i anläggningen.

kommun och Bårebo missionshus (Gnosjö socken), Hädinge missionshus (Kävsjö socken), Norrebo missionshus (Gnosjö socken), Algustorps missionshus (Källeryds socken), Skärvhults sommarhem (Åsenhöga socken), Kulltorps missionskyrka (Kulltorps socken, i dag med annan funktion), Filadelfia i Hillerstorp (Kävsjö socken) och Pingstkyrkan i Gnosjö (Gnosjö socken) inom Gnosjö kommun. Urvalet speglar både olika samfundstillhörighet, skilda epoker och landsbygds- respektive tätortsmiljöer.

Ett uttryck för väckelserörelsen är också de så kallade sommarhem som skapades för medlemmarnas förströelse och gemenskap. En flitigt besökt mötesplats är SMU Holmens sommarhem norr om Gislaved. Anläggningen utgörs i grunden av ett före detta torp från 1860-talet, som under en tid hyrdes av IOGT logen G Varenius. På 1940-talet togs torpet över av en föregångare till SMU, Svenska Missionskyrkans Ungdom, och successivt har sommarhemmet kompletterats med ytterligare byggnader. Holmen ligger naturskönt och tar årligen emot en stor mängd besökare från trakten, både med och utan anknytning till SMU. Här serveras fika och glass m.m. Kanotuthyrning, valborgsmässofrande, vandringsleder är annat som erbjuds.

Buddhism i Gnosjö

Internationalisering, globalisering och migration är företeelser som under lång tid påverkat Jönköpings län, men utvecklingen har haft olika uttryck i olika delar av länet. Exempelvis kom invandrande hantverkare från tyskspråkigt område under 1600-talet att prägla delar av Jönköpings stad. Ännu större påverkan fick migrationen mellan Småland och Nordamerika, främst under 1800-talets andra hälft, med en stor mängd återvändande svenskamerikaner med nya intryck och idéer.

En mer omfattande migration under senare decennier har medfört att andra religioner än kristendomen fått fäste i Gislaveds och Gnosjö kommuner. Inflyttningen från Vietnam och andra delar av



Buddhisttemplet i Gnosjö har lokaler både för religiös utövning (som här) och för andra former av samvaro.

Asien sedan 1970-talet har medfört att buddhismen etablerat sig tydligt i Gnosjö. Ett fysiskt uttryck för detta är det buddhisttempel vid Anderstorpsvägen 13, vilket invigdes den 27 augusti 2011 i en före detta fabriksbyggnad.

Buddhisttemplet är inte bara en lokal för andlig utövning, utan här finns stora utrymmen för föreningsliv, fester med religiös anknytning, övernattnings och vardaglig samvaro. Varje lördag firas gudstjänst. Det finns en tendens att det främst är kvinnliga buddhister som deltar i religiösa ceremonier, medan männen gärna samlas för samvaro i övriga lokaler – schack och pingis är exempel på populära aktiviteter.

En viktig komponent är gemensamma måltider för de aktiva buddhisterna, men även för andra gäster. Måltiderna är alltid vegetariska och serveras utan kostnad och ingen försäljning är tillåten i templet. Centralt inom buddhismen är också de regelbundet återkommande festerna som firas. Det har också förekommit att inbjudningar till dessa fester spridits till kommuninvånarna i allmänhet. Att förmedla buddhistisk och vietnamesisk kultur ingår också i verksamheten och barn erbjuds läxhjälp.

Föreningen är i formell mening inte så stor, men den betjänar buddhister från ett mycket stort område, bland annat upp till Mälardalen. Landets första buddhisttempel upprättades i Bjuv i Skåne och man har en gemensam föreståndare i Gnosjö och Bjuv.

För den som inte har möjlighet att besöka templet finns det också en hemsida på vietnamesiska och en facebook-sida håller på att tas fram. Den besöks av buddhister även långt utanför Sverige. Över huvud taget är Gnosjöbuddhisternas verksamhet internationellt inriktad. Munkar och nunnor gästar församlingen 6 månader och återvänder sedan till Vietnam. Föreståndaren har också plikt att besöka andra buddhisttempel i Europa.

Islam i Gislaved

Oroligheterna på Balkan under 1990-talet medförde flyktinginvandring till Sverige och bland dessa nya svenskar finns muslimer från Bosnien. I Gislaved finns en Bosnisk islamisk förening som inte är lika synlig som exempelvis buddhisterna i Gnosjö.

Den Bosniska islamiska föreningen har nyligen skaffat nya lokaler genom att överta den före detta Allianskyrkans byggnad vid Sörgårdsvägen i Gislaved. Byggnaden uppfördes 1977 efter ritningar av arkitekt Per Rudenstam för en församling inom Svenska Alliansmissionen. Företeelsen att en invandrarförsamling övertar och återanvänder en byggnad som tidigare använts av en annan religiös inriktad församling är ingen nyhet och exempel finns från andra delar av länet. Detta skapar förutsättningar att vidmakthålla en snarlik verksamhet i religiösa byggnader, utan stora ombyggnader.

I dag finns det inget i det yttre som visar att byggnaden används som samlingsplats för den Bosnien-muslimska föreningen.



Allianskyrkan i Gislaved har nyligen konverterats till moské.

Traditionella folk rörelser

Folk rörelsebegreppets moderna betydelse omfattar oftast arbetarrörelse, väckelserörelsen och nykterhetsrörelsen som centrala komponenter. I detta avsnitt bortser vi från väckelserörelsen eftersom den behandlas separat.

Arbetarrörelsens miljöer – Folkets park och Folkets hus

Arbetarrörelsens är nära förknippad med framväxten av socialdemokratien och fackföreningsrörelsen med LO som huvudorganisation. Det socialdemokratiska partiet bildades 1889 och LO grundades 1898 och sedan dess har banden varit starka emellan. I början av 1900-talet började arbetarrörelsen få fastare former i de sydvästra delarna av Jönköpings län.

År 1906 bildades en fackförening vid gummifabriken i Gislaved (den första inom orten) och året därpå grundades Gislaveds Arbetarekommun. De första åren var trevande, men efter hand ökade intresset inom arbetarrörelsen för att organisera sig fackligt.

Arbetarrörelsen i Gislaved manifesterade sin verksamhet genom att skapa mötesplatser för sina medlemmar. Folkets Park, vid Gröna vägen 39, bildades 1930 och här samarbetade man med nykterhetsrörelsen. Platsen hade redan tidigare en tradition att användas för utflykter, dans och samlingar och kallades då Slätterna. I folkparksmiljön ingår bland annat dansbana och utomhusscen, men området håller på att omdanas och utvecklas till Mötesplats Gisle, se särskilt avsnitt.



Ovan: Folkets hus i Gislaved.

Till höger: Folkets park Arken i Smålandsstenar.

Nedan: Folkets hus i Anderstorp.



En Folkpark, som flyttats en gång, finns även i Smålandsstenar. Där hålls gammeldanskurser och firas midsommar. På vintern används anläggningen för uppställning av husvagnar.

Uppförandet av Folkets Hus vid Danska vägen i Gislaved skedde 1953–54. Kooperativa förbundet hade en tydlig förankring i samhället genom att det ägde gummifabriken och mycket av det som uppfördes hade Kooperativa förbundets arkitektkontor som upphovsman. Arkitekten Dag Ribbing på detta kontor ritade Folkets Hus. Folkets hus ger i dag ett livaktigt och traditionellt intryck med lokaler för bland annat Socialdemokraterna och Arbetarnas Bildningsförbund. Ett folkets hus fanns även i Nissafors 1927–1979.

Nykterhetsrörelsen

Nykterhetsrörelsen organiserade sig tidigt i loger inom Godtemplarorden. Logen Morgonrodnaden bildades tidigt i Reftele och kort därefter – 1883 – grundades logen 612 G Varenius i Gislaved. Logen har bedrivit sin verksamhet i en lång rad olika lokaler genom åren. Ofta har logelokalerna inte bara fungerat som möteslokal för nykterhetsarbete, utan även varit en samlingslokal i allmänhet.

I dag finns det föreningar inom IOGT-NTO i bland annat Gislaved (Segerbanéret, Skogsblomman, Bosebo Framtid, Isaberg och G Varenius), samt i Gnosjö (Mera Lycka, bildad 1907). IOGT-NTO Kamratsstödet i Gnosjö är ett socialt företag, som kan bistå med olika tjänster. I Reftele finns Snöklockan, som bildades 1904 då några medlemmar i logen G Varenius flyttade från Gislaved till Reftele. Omkring 1970 var aktiviteten i logen så låg att föreningen beslutades vara vilande, men några år senare återupptogs verksamheten.

Sport- och idrottsrörelsen

En folkrörelse som fått en mer organiserad karaktär under 1900-talet är sport- och idrottsrörelse. Tidiga spontana samlingar ersattes successivt av organiserade sammankomster på särskilt uppförda anläggningar. Ett exempel är Hammersvallen i Gnosjö som skapades 1927 för friidrott och fotboll. I bakgrunden fanns Gnosjö IF som hade bildats 1924. Hammersvallen fanns kvar till 1946.

I dag är Töllstorpshallen och dess närområde en viktig plats för Gnosjös idrottare. Hallen stod klar 1978.

Nya sporter etablerar sig och en av dessa är skateboard, som har haft tydliga upp- och nedgångar. I dag har sporten konsoliderat sig och skateboardanläggningar, eller skate-parker finns på ett par håll i länet. Under sensommaren 2013 uppfördes en helt ny anläggning helt nära Bäckaskolan vid Ågatan i Gnosjö. En anläggning av detta slag är ett mycket avancerat bygge och det har finansierats av bland annat Allmänna arvsfonden och drivande var projektet Attraktiva Gnosjö och Hillerstorp med Gnosjöandans näringsliv i bakgrunden. Vid invigningen deltog ca 800 personer.

Om skate-parken lockar en yngre generation är det en annan grupp som söker sig till Boule-banan nära järnvägsstationen. En annan mötesplats är organisationen Gnosjö hjälper, som är ett samarbete mellan flera organisationer som tillsammans skapar ett brett nätverk på ideell bas, se nedan under rubriken Samhällsföreningar.

Ytterligare en ny företeelse kommer nu mer och mer: utomhusgymmet. I Gislaved invigs det första i oktober 2013 vid Hörsjöns friluftsområde, Smålandsstenar. Ytterligare ett gym är planerat att anläggas i Dalenparken, Gislaved. Detta kommer att inrikta sig på motorisk träning.

Motorsport är något som länge förknippats med Anderstorp i Gislaveds kommun. I dag heter anläggningen Anderstorp Raceway och fortfarande uppfyller banan höga krav från förarna med 8000



Den nya skate-parken i Gnosjö.



Ovan: Gisle sportcenter i Gislaved.

Till höger: Anderstorp Raceway.

Nedan: Den nya multiarenan i Tyngelvi i Burseryd.



sittplatser för åskådarna, men 1970-talet var ändå storhetstiden med Fomel 1-tävlingar. Motorsportanläggningen kompletteras med ett motorsportgymnasium.

I Burseryd i Gislaveds kommun genomförs nu en stor satsning på en sportanläggning som skall tjäna många syften. Denna så kallade multiarena på Tyngelvi helt nära Burseryd är belägen med hembygdsgården med Vickelsbostugan som närmsta granne. Arenan omfattar närmare 4000 m² och uppförs med stöd från Allmänna arvsfonden. Idrotten och hembygdsvården har traditionellt inte haft starka band mellan sig, men genom det nya grannförhållandet skulle det kunna finnas möjligheter till samverkan. I Burseryd finns även Granbackens idrottsanläggning.

Hembygdsrörelsens miljöer

Hembygdsrörelsen i Jönköpings län är organiserad i Jönköpings läns hembygdsförbund och dessa 133 föreningar har omkring 27 000 medlemmar. I dag finns sammantaget 21 föreningar Gislaveds och Gnosjö kommuner. När Västbo härads Fornminnesförening bildades 1902, idag Villstads Hembygdsförening, som en av de äldsta hembygdsföreningarna i landet, hade hembygdsrörelsen i Sverige omkring ett halvsekel bakom sig. Hembygdsrörelsens mer påtagliga rötter tillhör det sena 1800-talet. År 1891 öppnades Arthur Hazelius Skansen.

Först under 1920-talet kom föreningsbildandet igång i större utsträckning och under 30- och 40-talen bildades ofta ett par föreningar varje år ute i länets socknar.

Hembygdsrörelsen har stor betydelse för att skapa och vidmakthålla kunskapen om närsamhällets historia. Många föreningar arbetar med bygdens framtid och fungerar som en samlande kraft i sina bygder. Hembygdsgården blir en viktig mötesplats i kommunen. Föreningen kan bedriva sitt arbete med kulturarvet med att förmedla den kunskapen genom traditioner och fester, stads- och byvandringar, kulturstigar, föreningsliv och gemenskap.



Hembygdsgården i Åsenhöga ligger helt nära ödekyrkogården och består både av äldre bebyggelse och en museibyggnad.

Ett exempel på verksamheter av detta slag erbjuder Öreryds Hembygdsförening (Gislaveds kommun), som i samverkan med bygdens föreningsliv skapade teaterdagar som drogs tusentals turister till teater som speglade det stora flyktinglägret i Öreryd under andra världskriget. Villstads Hembygdsförening anordnar årligen en bussresa genom kommunens kulturmiljöer, Gnosjö Hembygdsförening anordnar årligen den välbesökta "Vattenhjulens Dag" i Töllstorps industrimuseum.

Arbetet med nutidshistoria och industriminnen, kan fyllas med innehåll – levande människors minnen om arbetets historia. Så arbetar t ex Gislaveds Hembygdsförening med sin utgivning av lokalhistoria i bokform, Gnosjö Hembygdsförening med Töllstorps Industrimuseum o.s.v. Föreningarna industriminnen inventerar alltmer och vårdar sådana miljöer på sin ursprungliga plats.

Det är inte säkert att samlingsplatsen, hembygdsgården kommer att vara just en gård med byggnader från allmogesamhället. I framtidens industrisamhällen kan det mycket väl komma att bli så att hembygd-föreningar väljer en arbetarbostad eller en gammal verkstad som hembygdsgård - eller kanske fabriken? Mötesplatsen behöver inte heller vara en fysisk miljö nu när Internet erbjuder nya möjligheter. Många hembygdsföreningar finns också på webben, exempelvis Åsenhöga hembygdsförening med bland annat delar av samlingarna tillgängliga på hemsidan.

Den kooperativa rörelsens miljöer

Den kooperativa rörelsen kan sägas vara en gren av arbetarrörelsen. När Kooperativa förbundet förvärvade gummifabriken i Gislaved 1927 blev det startpunkten för en stark kooperativ påverkan på samhället. Bland annat kom det till fysiskt uttryck genom att Kooperativa förbundets arkitektkontor blev ansvarig för utformningen av många byggnader i samhället.

Kanske är den tydligaste mötesplatsen i detta sammanhang den så kallade Ringsalen – en samlings- och matsal för gummifabrikens anställda. Byggnaden uppfördes 1928 efter ritningar av arkitekt Dag Ribbing vid KF:s arkitektkontor.

Kooperationen har inte haft en lika framträdande plats i Gnosjö kommun, men en tidig konsumtionsförening grundades i Hyltan



Ovan: Töllstorp förknippas i dag både med det omfattande industrimuseet och med sporthallen.

Nedan: I Burseryd ligger hembygdsgården och den nya multiarenan i Tyngelvi intill varandra.



Hembygdsförbundet och länsmuseet håller i kursen "Lanskapets förändringar genom historiska kartor" för Gnosjö hembygdsförening. Foto: M. Engstedt, JLM

.Ringsalen som förknippas med Gummifabriken. Till vänster: I södra Gislaved ligger Lundåkersskolan och konsertsalen invid varandra.



i början av 1900-talet, men den upphörde efter en tid. År 1915 bildades Gnosjö kooperativa handelsförening u.p.a.

Den första, för ändamålet särskilt uppförda affärshuset byggdes omkring 1950 vid Storgatan 12 och inrymde då tre olika avdelningar. Kooperationen hade sin verksamhet i byggnaden till början av 1970-talet då bankverksamhet övertog lokalerna.

En kooperativ förening drev en affär i Marieholm. Den startade på 1920-talet och levde kvar till 1980-talet.



Ovan: Seconhandvaruhuset i Gnosjö som drivs av Gnosjö hjälper.

Nedan: Medborgarhuset i Hestra.



Samhällsföreningar

I många samhällen finns det organisationer som invånarna kan samlas kring i olika konstellationer. Hembygdsföreningarna har ofta fyllt en sådan plats, se särskild rubrik. Gnosjö hjälper är ett annat exempel på en förening som skapar flera olika mötesplatser för många.

Gnosjö hjälper är en ideell förening som skapats genom samarbete mellan Svenska kyrkan i Gnosjö, Lions, Rotary, Missionskyrkan, IF Metall Östbo, Gnosjö scoutlår och Östhjälpen. Tillsammans bildar dessa organisationer ett ytterst brett nätverk. En särskilt tydlig mötesplats är secondhandvaruhuset vid Smedjegatan i Gnosjö. I tre våningar erbjuds begagnade varor och när varuhuset öppnar har det redan bildats en lång, lång kö av kunder. Av de ihopsamlade medlemmarna går en stor del till hjälpverksamhet i Lettland, men även mötesplatsen med secondhandvaruhuset i Gnosjö är betydelsefull för mänsklig samvaro.

Bygdegårdar är en annan variant av verksamhet som kan knyta samman en trakt. I Hestra står Medborgarhuset vid den norra infarten. Byggnaden disponeras av Hestra SSK och kan även hyras ut till enskilda. Invid Medborgarhuset ligger Isamons idrottsanläggning för flera olika sporter. I samhällets närhet ligger Isaberg, som är en av kommunernas största besöksmål med anläggningar för både sommar- och vintersport. Under 1930- och 40-talen hölls politiska möten vid Isaberg och 1933 samlade statsminister Per Albin Hansson ca 5000 åhörare. Väckelserörelsen höll också möten vid Isaberg redan i slutet av 1800-talet.

I Hillerstorp (Gnosjö kommun) bildades 1977 hamnföreningen Knopen för att ta tillvara hamnen vid Storån. Föreningen ville vidga sitt uppdrag och 2008 ombildades den till en samhällsförening, I dag har den en egen hemsida (www.hillerstorp.se) och vill verka för en positiv utveckling av orten.

Övrigt

Andra kategorier bland de traditionella folkörelserna är exempelvis handikappsrörelsen, kvinnorörelsen, miljöörelsen, scoutörelsen och olika invandrarföreningar. Dessa har inte kunnat kartläggas specifikt inom projektet.

Arbetsplatser

Entreprenörskapet

Arbetsplatsen är för många den arena på vilken man möter flest människor i sin vardag. Arbetsplatsen som mötesplatsen omfattar ett oräkneligt antal fysiska miljöer och sociala situationer, vilket för alltför långt att här definiera. I generella ordalag kan man trots allt konstatera att arbetslivet i länet ser tämligen olika ut beroende på geografiska förutsättningar, kulturella traditioner och mycket mer. Detta kan i sin tur påverka hur mötessituationen ser ut.

En sentida företeelse är att många har ett platsberoende arbets sätt. Detta innebär exempelvis att man som entreprenör inte har ett fast kontor, utan att man vid vissa tillfällen hyr ett skrivbord i ett så kallat hubbkontor eller att man utför arbete och har möten på kafeterior. På detta sätt får man inte lika fasta arbetskamrater, men det behöver inte betyda att man arbetar mer isolerat.

Entreprenörskap är en egenskap som vissa platser i länet förknippas med – självklart utgör begreppet Gnosjöandan det mest välkända uttrycket för detta. Gnosjöandan brukar förknippas med entreprenörskap, idoghet, samarbete och flexibilitet. Flera vetenskapliga studier har ägnats åt fenomenet. Gnosjöandan påträffas inte bara i tätorten Gnosjö, utan också i exempelvis Anderstorp i Gislaveds kommun och Hillerstorp i Gnosjö kommun.

Andra orter präglas inte av småföretagande utan i stället av en stor arbetsplats, oftast ett bruk i vid bemärkelse. På dessa bruksorter finns ofta en annan inställning där den stora arbetsgivaren ger trygghet och det egna initiativet inte blir lika framträdande. Orter som vuxit fram mot bakgrund av en stor arbetsgivare är exempelvis Skeppshult och Burseryd i Gislaveds kommun och Gislaved själv samt Marieholm i Gnosjö kommun. Vid Marieholms bruk organiserades en personalklubb som bedrev fritidsverksamhet för de anställda från 1957 till 1970.

Både Gislaveds och Gnosjö kommuner har ett dynamiskt näringsliv där avknoppning och successiv framväxt är tydliga komponenter. Ibland blir det särskilt tydligt att ett företag etablerats i en liten verkstad på en ensamliggande gård och att företagets lokaler byggts ut efterhand så att den i dag står en stor fabriksbyggnad mitt i od-



Kommunernas industrier har givit upphov till många sammanhang där de anställda mötts.



Troax AB i Tyngel har vuxit till en stor industri i det gamla odlingslandskapet.

lingslandskapet. Ett tydligt exempel i Gnosjö kommun är JOMA AB i Målskogs by med tillverkning av bland annat byggbeslag. Ett annat exempel i samma kommun är TROAX AB, i byn Tyngel, med nätväggar som specialitet. Den traditionella bygemenskapen har här omvandlats till arbetsplatsgemenskap.

Marknadsplatser

Handeln var i äldre tid koncentrerad till städerna eller marknaderna på landsbygden. Det aktuella analysområdet omfattar inga äldre städer och därför har marknaderna varit mötesplatser för handel inom området. I exempelvis Gislaved hölls det marknad ett stenkast från Köpmantorget nära Nissan. Efter hand flyttade marknadsplatsen till gräsytan invid hembygdsgården, vid Mårtensgatan. Om marknaderna förr var årets stora begivenhet och mötestillfälle för många marknader i dag en tynande tillvaro.

Företagarföreningar, Rotary m.m.

Rotary har flera klubbar inom analysområdet: Gislaved, Anderstorp, Hillerstorp, Smålandsstenar osv. Se även avsnittet om Samhällsföreningar respektive Korvkiosken/"Sibyllan".

Övrigt

Andra kategorier med anknytning till arbetsplatser exempelvis industrier, näringsliv och fastighetsägarföreningar. Dessa har inte kunnat kartläggas specifikt inom projektet.

Nöjesplatser

Biografer

En av 1900-talets kanske viktigaste nöjesplatser, och mötesplatser, var biografen. Biografen hade sin storhetstid under 1930-, 40- och 50-talen, men historien tog sin början långt tidigare.

Tekniska landvinningar hade möjliggjort visandet av rörliga bilder i slutet av 1800-talet. Tämmligen snart uppstod en marknad för ambulering filmföreläsare som turnerade land och rike runt med sina korta, men sensationella, filmer av världshändelser, naturscenerier, industrireportage och dramatiserade berättelser. De hyrde in sig i större samlingslokaler, inte sällan i frikyrkor, men också i teaterlokaler och Folkets husföreningar. Ibland dök filmföreläsarna upp tillsammans med kringresande cirkusar och marknader. De större städerna fick ganska snart – runt 1905 – fasta biografer medan mindre orter länge fick nöja sig med de ambulering biograferna. När de första ambulering filmvisarna passerade Gislaved och Gnosjö låter sig möjligen avslöjas i dåtidens dagspress, likaså var de i så fall höll till. Vid ett besök av en ambulering biograf på hotellet i Gislaved (Hotell Birger?) annonserade man i Smålands Folkblad i september 1908. Det var Svensk Films Compani i Jönköping som turnerade runt i delar av Småland, Väster- och Östergötland åren runt 1910, bland annat under namnet Orientaliska biografteatern. På programmet stod bland annat Framför dambadet och Kärleksgungan.

I slutet av 1910-talet tycks Gislaved ha fått sina första fasta biografer. En av de lokala pionjäreorna i biografbranschen var Martin Erlander född 1893 i Anderstorp. Han hade börjat som maskinist på H.B.-Biografen i Gislaved 1919, men blev sedermera föreståndare och från 1930 även innehavare. HB.-biografen, som var namngiven efter det intilliggande Hotell Birger, var en av de första fasta biograferna i Gislaved, kanske till och med den allra första. Den fungerade också som teaterlokal. Biografen revs 1967. Till professionen var Martin Erlander verkställare vid Svenska Gummifabriks AB i Gislaved. På 1940-talet bildade han bolag med en annan biografägareprofil, Hilding Claar. Ungefär samtidigt bytte biografen namn till Saga. Under namnet Saga visade de även film i Anderstorp och Herrljunga. Hilding Claar i firma Claar & Co. AB, bedrev även en egen biografkedja i södra Småland och Halland – bland annat Röda Kvarn i Bredaryd, Broaryd, Forsheda, Jälluntofta, Reftele och Sporda samt Royal i Burseryd.

Enligt en förteckning från 1930 fanns två biografer i Gislaved – H.B.-biografen och Röda Kvarn. Röda Kvarn drevs av en Frans Ekman i Reftele tillsammans med biografägare C.A. Rodin i Sävsjö. De båda drev också biograf Cosmorama i Gnosjö och Smålandsstenar, ”Biografen” i Anderstorp och Röda Kvarn i Reftele. Biografen Röda Kvarn i Gislaved var inrymd i Godtemplarlokalen vid



Torghuset i Smålandsstenar är en samlingsplats med bland annat biograf och turistbyrå.

Köpmannagatan åren 1920–1953. Husets revs 1953 och ersattes med Folkets Hus.

Föreningen Folkbio bedrev visningar i bland annat Gislaved (Folkan), Hyltebruk (Folkets Hus biograf), Nissafors (Röda Kvarn) och Vaggeryd (Centrum-biografen).

I Gnosjö fanns biograf Röda Kvarn som i mitten av 1950-talet innehades av logen 3770 Mera Lycka. Där fanns också biografen Grand etablerad senast 1940. Den drevs av Bröderna Axelsson i Nässjö.

I en förteckning från Svenska Filminstitutet från 1991 listas sex biografier eller visningslokaler i Gislaveds-Gnosjöområdet. Hammargårdens bio i Gnosjö, Folkan i Anderstorp, Folk Bio i Burseryd, Folkan i Gislaved, Röda Kvarn i Reftele och Klämman i Smålandsstenar. Ingen av biograferna hade dagliga visningar, utan snittet låg på 1 till 2 visningar per vecka.

Idag, 2013, finns en handfull visningslokaler: Torghusets biograf Klämman i Smålandsstenar, Folkan Bio i Gislaved och Hammargården (f.d. IOGT-lokal) i Gnosjö. Med en förändrad distribution har vissa biografier skapat möjligheter att visa digitala filmer och live-föreläsningar. Först ut i området var Folkan Bio i Gislaved.

Dansställen

Dans var en vanlig form av möte och platserna där den kunde arrangeras kunde vara av mycket skiftande slag – från ett vägskäl eller bro till en särskilt uppförd dansbana eller lånade lokaler. Den så kallade Osbroa vid Kalset i Kulltorp användes flitigt som dansgolv under tidigt 1900-tal.

Ett senare exempel på en mer permanent lösning var Gnosjö IF som under första hälften av 1930-talet uppförde en särskild dansbana invid sin fotbollsplan vid Hammelsbo. Hammelsbobanan brann ner 1972. Andra dansbanor som skapades under 1900-talets första hälft i Gnosjö kommun låg i Vik nära Nissafors och Hillerstorp (Storåvallen).

I dag är Sigges loge ett välkänt uteställe. Det startade 1981 i Bäckshult av Sigvard With. Även om anläggningen ligger i Gnosjö betjänar den ett större område – i hög grad även Gislaveds invånare. Sigges loge har flera dansgolv med olika musikstilar, vilket brukar leda till att gästerna delar upp sig i olika kategorier. Anläggningen har öppet omkring en dag i veckan.

High Chaparral

Vilda västern-parken High Chaparral är ett fenomen som är känt långt utanför Småland. Bengt Erlandsson etablerade temaparken på sig gård i slutet av 1950-talet. Då var det bara ett fort timrat av telefonstolpar som affärsbekanta fick ta sig en titt på. Big Bengt fascinerades av vilda västerns världsbild och han har ibland utvecklat sina tankar kring rätt och moral. Han betraktar High Chaparral som



Guldvaskning på High Chaparral. Foto Anna Sköld.

en missionsstation där hans syn på rättvisa och kunskap råder – han vill fostra vår tids nybyggare.

I dag är det nya generationer Erlandsson som driver High Chaparral som utvecklats till en mötesplats med besökare från hela världen. På området finns både sentida västermiljöer, en tåglinje, en populär lunchrestaurang, äldre timrade loftgångsbodar och mycket mer.

Gästgiverier

Tidiga exempel på nöjesplatser utgör Gästgiverierna. Dessa placerades vid strategiska kommunikationslägen och samordnades gärna med tingsplatserna. Gästgiverier i Norlida, Villstads socken, tillkom under 1600-talet och dess nuvarande mangårdsbyggnad är från 1840-talet. Under 1880-talet upphörde gästgiverifunktionen och Norlida blev då endast skjutsstation, vilket fortsatte till 1918.

För orten Gislaveds uppkomst var gästgiverirörelsen av stor betydelse och kommunens vapen är en symbol för gästgiveri. Den var lokaliserad till det nuvarande Stortorget och Hotell Nissastigen har således kontinuitet lång tillbaka i tiden.

Kaféer

Flera orter inom analysområdet är försedda med kaféer, konditorier eller bagerier. Ett välkänt kafé är Göstas, som ligger strategiskt vid



rondellen i Smålandsstenar. Här kan både lokalbefolkningen och långväga resenärer som passerar orten fika. Göstas startade 1946 i det karakteristiska funkishuset med den rundade serveringslokalen.

Övrigt

Andra nöjesplatser är exempelvis restauranger, skyttepaviljonger samt cirkus- och tivoliplatser. Dessa har inte kunnat kartläggas specifikt inom projektet.



Gästgiverierna har varit betydelsefulla för Gislaveds framväxt. Hotell Nissastigen är en efterföljare till gästgiverifunktionen.



Ovan: I flera mindre orter finns restauranger, som här Buregården i Burseryd.

Till vänster: Göstas konditori i Smålandsstenar har ett strategiskt läge invid ortens vägmöte.

Legala mötesplatser

Tingsplatser och galgbackar

Det moderna samhällslivet är beroende av lagreglerade strukturer för att fungera. Kärnan i dessa strukturer är olika myndigheter, som i regel styrs politiskt, och rättsväsendet, som står mer fritt från politisk styrning.

Sverige har en lång tradition av väl organiserad byråkrati och rättssäkerhet, som på många sätt nådde ut till medborgarna och deras vardag. I det så kallade bondesamhället stod kyrkan för en stor del av förmedlingen av legala nyheter och påbud. Myndighetsutövningen på det lokala planet hade många representanter, exempelvis prästerskapet, kronolänsmannen (till 1918), landsfiskaler (1918–1965), poliser (från 1965), fjärdingsmannen, kronofogden och lantmätaren.

Domstolsväsendet var uppbyggt av rådhusrätter i städerna och häradsrätter på landsbygden som första instanser. Dessa ersattes 1971 av tingsrätterna. Andra instans var i regel Hovrätten. Inom lantmäteriet fungerade Ägodelningsrätten inom häradet som första instans och Högsta domstolen som andra och högsta instans.

Flera platser inom Gislaveds och Gnosjö kommuner kan kopplas till en legal verksamhet. Kyrkans myndighetsutövning skedde i eller i anslutning till kyrkan eller prästbostället, se kapitel 1. Andra, geografiskt belagda legala platser, var tingsplatserna.



Det gamla tingshuset i Ölmestad i Reftele. JLM.

Västbo tingsplats

Tingsplatsen i Västbo härad var belägen i Ölmestads by invid Reftele kyrkby. I Ölmestad låg också ett gästgiveri och denna kombination är inte helt ovanlig.

Det bevarade tingshuset i Ölmestad/Reftele uppfördes 1903 efter ritningar av Värnamobyggmästaren John Johnsson. Ett snarlikt tinghus uppfördes i Sävsjö 1908 och ett mer storslaget i Värnamo 1905-06, båda efter Johnssons ritningar. Över huvud taget skedde ett omfattande tingshusbyggande i länet alldeles i början av 1900-talet (Tranås 1910, Jönköping 1907–08, Eksjö 1911).

Tingshuset i Ölmestad erhöll en påkostad tegelfasad och som på många andra håll var tingshuset det första profana, murade huset i trakten. Tingshuset flankerades av två samtida flygelbyggnader av trä: en vaktmästarbostad med arrestlokal och en byggnad med stall, vedbod och avträden. Tingshusbyggnaden har i dag en annan funktion.

På en skogelagskarta från 1768 bland annat avseende Ölmestads ägor finns ”Stegelön” markerad, vilken kan indikera en avrättningsplats. Vidare finns det uppgifter om avrättningsplatser i Ölmestad (Reftele RAÄ 218), Villstad (Raä Villstad 108:2) och Balderskull öster om Ölmestad (RAÄ Reftele 413:1).

Samhällsservice

Järnvägens mötesplatser

Järnvägens utbyggnad har påverkat Gislaveds och Gnosjö kommuner i högsta grad och skapat helt nya mötesplatser i form av stationsmiljöer, men också indirekt genom att underlätta och ge tillfällen till möten där de geografiska avstånden tidigare varit ett hinder.



Ovan: Stationshuset i Smålandsstenar.
Till vänster: Den första tågbiljetten i Gnosjö såldes i december 1902.

Redan under järnvägsepokens tidiga skede hade linjer invid Nissastigen diskuterats och på 1880-talet fanns spår från Halmstad via Värnamo och Vaggeryd till Nässjö. Vid sekelskiftet 1900 intensifierades arbetet med att försöka skapa en linje från Reftele till Gislaved och denna uppfördes 1899–1902. Järnvägen var betydelsefull för traktens industriella tillväxt och det var ingen slump att Gislaved erhöll municipalsamhällesstatus bara ett par år efter järnvägsinvigningen.

År 1902 invigdes även Borås–Alvesta-banan. Länets och Gislaveds kommuns sydvästra delar berördes också av en helt annan bansträckning: Landeryd–Falköping som öppnades för trafik 1906, med stationer i Burseryd och Broaryd. År 1925 stod ytterligare järnvägsspår från Gislaved till Hestra klara och härigenom anslöt banan till Borås–Alvesta-banan.

Halmstad–Nässjö-banan byggde stationer och hållplatser i Gislaveds kommun i exempelvis Smålandsstenar och Reftele. Spåret mellan Reftele och Hestra skapade stationsmiljöer ibland annat Anderstorp och Gislaved i Gislaveds kommun. Borås–Alvesta-linjen gav upphov till stationer i bland annat Hillerstorp, Gnosjö och Nissafors i Gnosjö kommun och Hestra i Gislaveds kommun. Till detta kommer en rad hållplatser och lastplatser som i dag upplevs som mer anonyma.

Järnvägens betydelse har visserligen minskat vid en jämförelse med konkurrerande kommunikationsmedel, men trots detta har stationsmiljöerna ofta bibehållit en funktions som mötesplats i tätorter och småsamhällen.



Området kring järnvägsstationen i Hestra är fortfarande en samlingsplats, här Hestrakiosken helt nära stationen och spårområdet.



Ovan: Johan Orreskolan i Gislaved.

Nedan: Lundåkersskolan och konsertsalen i Gislaved.



Skolans mötesplatser

Skolmiljöerna har varit självklara mötesplatser för framför allt barnen och ungdomarna och samtidigt en manifestation för samhällenas framtid. I de aktuella kommunerna finns det exempel på skolor från 1800-talets andra hälft och framåt. I Gislaved uppfördes de äldsta delarna av Johan Orreskolan 1908 (Centrum 2, senare om- och tillbyggd 1938) och ungefär samtidigt tillkom en folkskola i Gyllenfors. En samrealskola – i dag Lundåkersskolan – uppfördes i slutet av 1940-talet efter ritningar av arkitekt Dag Ribbing (Boken 5). Skolan byggdes till 1957–58.

I Gnosjö ligger Bäckaskolan vid Läroverksgatan/Ågatan med klasser från F till 9:an. Skolmiljön som mötesplats förstärks genom den nybyggda skateparken invid. Gymnasieutbildningen i Gnosjö är främst förlagd till Gnosjöandans kunskapscentrum mot Töllstorpsområdet. Gymnasiet drivs i kommunal regi. Här förstärks mötesplatsen av Töllstorps hallen och det omfattande fri-luftsområdet invid. Här ligger också Töllstorps industrimuseum, se särskild rubrik.

Inom analysområdet finns även icke-kommunala skolor. Lichrons teknikgymnasium är ett exempel som för närvarande är beläget vid Industrigatan 8 i Gnosjö.

En anläggning som spänner över flera områden är Mötesplats Gisle i den södra delen av Gislaved. Området ligger på historisk mark – här anlades Folkets park en gång i tiden. Sedan flera decennier finns här dessutom Gärdesskolan, ovan nämnda Lundåkersskolan i gult tegel, konsertsalen, Gisle sportcentrum, Gislerinken samt den delvis nybyggda Musikskolan. Utvecklingen av området pågår för fullt och här skapas också konsthall, ungdomshus samt lokaler för teater och dans. Verksamheter som traditionellt varit separerade kommer här att mötas invid varandra.



Gnosjöandans kunskapscentrum vid Töllstorp i Gnosjö.

Övrigt

Andra kategorier som har anknytning till samhällsservice är exempelvis bank, post, bibliotek, kulturskolor och vägmiljöer. Dessa har inte kunnat kartläggas specifikt inom projektet.

Informella mötesplatser

Verkstaden

Bilar och motorcyklar är ett intresseområde som vuxit fram under 1900-talet. Raggarna är en kategori som hade sin höjdpunkt under 1950- och 60-talen. Ett vanligt uttryck för denna subkultur var intresset för amerikanska bilar, ”jänkare”, framför allt från 1950-talet. Raggare som inte hade tillgång till en bil från 1950-talet eller ingen bil över huvud taget kallades ibland nedsättande ”blöjraggare”.

Ett raggarstråk fanns i Gislaved och gick utefter Köpmangatan. Gislaveds konsthall, tidigare Kulturhuset Borgen har en mur mot gatan och på denna satt man gärna och betraktade raggarna.



Till vänster: Köpmangatan var ett raggarstråk en gång i tiden och på muren satt man och betraktade ekipagen. Nedan: Hillerstorps Bilservice är fortfarande en spontan mötesplats för många.

Företaget Ingemars USA bilar AB i Smålandsstenar/Haghult startade på 1970-talet av Ingemar Gustafsson. Genom sin specifika inriktning mot försäljning av amerikanska bilar har företaget kontakter och kunder långt utanför kommunen.

I Hillerstorp (Gnosjö kommun) fanns tidigare en bensinmack, kiosk och bilverkstad vid Storgatan 22. Detta växte fram som en betydelsefull samlingsplats. I dag finns bara bilverkstaden Hillerstorps Bilservice AB kvar, men platsen är fortfarande en naturlig mötesplats för många. Till detta bidrar i hög grad den sällskaplige ägaren av bilverkstaden. För den tillfällige besökaren som bara åker förbi verkstaden finns det däremot inget som tydligt indikerar att detta skulle vara en så viktig mötesplats.



Korvkiosken/”Sibyllan”

Hillerstorp har som nämnts ovan en viktig mötesplats i form av bilverkstaden vid Storgatan. I detta område finns det utöver detta ett kluster av mötesplatser. Kyrkans hus erbjuder församlingsverk-



Ovan: Sibyllakiosken i Hillerstorp.
Till höger: Haga Vårdshus i Hillerstorp är en samlingsplats bland annat före företagare.



samhet, mitt emot finns tågstationen men ytterst få tåg stannar. Därför är korvbaren Sibylla en mer lockande mötesplats och det är i regel fullt i parkeringsfickan utanför. Mitt emot finns vidare en kommunal lekplats för barnfamiljerna.

Inte långt från dessa mötesplatser ligger Haga Vårdshus (Storgatan 16) där företagare gärna träffas vid lunchtid. Här finns till och med en särskild "Rotary matsal".

Längre norrut, i en av Storåns krökar i Hillerstorp ligger hamnen där gods från Marieholms Bruk lastades och lossades. Hamnen är i dag en naturskön plats som har iordningställt genom rensning av kanal och närområde, nya bryggor och skyltning inom projektet Kulturarv Marieholm. Kommunen planerar att utveckla området ytterligare genom att riva en äldre garagebyggnad och återställa åfårans lopp. Hittills har man satsat på bland annat historisk skyltning för att göra anläggningen till ett besöksmål.

I Gislaveds kommun finns också flera informella mötesplatser. En av dessa är området kring stationen i Hestra. Även om den mönsterritade tågstationen från början av 1900-talet i dag används som blomsteraffär drar busshållplatsen och Hestra kiosken besökare. Över huvud taget finns det utefter den storslaget anlagda huvudgatan Mogatan flera kommersiella mötesplatser, Sparbanken, Rixi hotell och restaurang m.m. Det tidigare kommunalhuset i rött tegel vid Mogatan 22, minner om den tid då Hestra var en egen landskommun.

Anderstorp i Gislaveds kommun påminner i vissa avseenden om Hestra. Anderstorp har också en tydlig huvudgata där ortens mötesplatser koncentreras. Här utefter den allékantade Storgatan finns Bernts konditori, ICA Supermarket, Folkets hus, Hotell Åsen, småbutiker och Anderstorps kyrka längre österut.



Anderstorp har ett ovanligt koncentrerat kommersiellt centrum i form av Storgatan. Deta medför att det blir en träffpunkt för många.

Stormarknad och varuhus

Handeln tenderar att bli en betydelsefull del av upplevelsesektorn och kommersiella anläggningar skapar träffpunkter för många invånare. A6 köpcentrum i Jönköping är en anläggning med stort upptagningsområde. I Gislaved pågår uppbyggandet av Smålandia vid den norra infarten. Här samlas Willis, Rusta, Monkeytowns lekanläggning, Max hamburgerrestaurang m.m.

Digitala mötesplatser

Facebook är en social nätverkstjänst där användare kan upprätta konton och kommunicera via dessa. I Gislaveds och Gnosjö kommuner finns det ett oräkneligt antal facebook-grupper som har olika orter som teman. Det kan vara företag som marknadsför sig, sidor som samlar tidigare invånare i förskingringen, föreningar som berättar om sin verksamhet, skämtsidor med mycket internt material o.s.v.

Cantuskören i Ås Kållerstad beskriver på sin facebook-sida verksamheten och anger tidpunkter för sina framträdanden. Facebook-gruppen ”Hestra finns inte!” vill övertyga omvärlden att orten inte existerar och samlar främst unga i åldersspannet 18–24 år och har i nuläget 393 sympatisörer. Att beskriva, kategorisera eller analysera den yviga facebook-världen låter sig inte göras, men att den har stor betydelse för digitala möten är självklart. Att detta i förlängningen även leder till reella mänskliga möten är också självklart.

Youtube är en internetbaserad tjänst där användarna kan ladda upp videoklipp. Med ett konto kan man starta en youtube-kanal som kan locka prenumeranter, eller ”följare”. Precis som för Facebook används youtube-tekniken av exempelvis privatpersoner, företag, föreningar och nätverk.

Att mycket av kommunikation och möten sker digitalt via Internet är i dag inget anmärkningsvärt. Från kommunalt håll är man emellertid bekymrad över tillgängligheten beträffande bredbandets begränsade spridning och den digitala telefonins begränsade täckning och kapacitet. Dessa faktorer riskerar att begränsa möjligheterna för bland annat möten mellan kommuninvånare sinsemellan och med omvärlden.

LAN

LAN – Local Area Network – är en form av datorbaserat tillfälligt nätverk. Vid ett LAN-party kopplas flera datorer samman i ett nätverk och i regel spelar man dataspel mot varandra. Dreamhack i Jönköping är ett av världens största LAN-parties, men i Gislavedstrakten finns motsvarande aktiviteter, fast i mindre skala. Föreningen NitroXY arrangerar LAN-parties i Gislavedsområdet, vanligen två om året med plats för ett par hundra deltagare. Arrangemanget har flera gånger hållits i Tyngelvi, Burseryd. Förutom dataspel finns tävlingar då man exempelvis kan vinna titeln Mr. Nördig lanare.



I Tyngelvi har man samlats flera gånger för LAN-parties.

Avslutning

Flera av orterna inom analysområdet har fram till industrialiseringen varit små kyrkbyar eller platser där kommunikationerna varit utgångspunkten. I samband med industrialiseringen har de sedan växt kraftigt, ibland till stor del på grund av ett företags tillväxt.

Från annat håll, exempelvis de framväxande sågverksorterna i norra Sverige, ger konsthistorikern Gregor Paulsson exempel på att snabbt växande orter med omfattande säsongsarbete hade en tendens att inte ta emot nykomlingar med öppna armar. Det framkom misstro och det kunde ta flera år innan man blev accepterad. I ett mer stabilt socialt sammanhang som en by med självägande bönder följde andra mönster. Här skapades en sammanhållning med en ”vi och dom-känsla”. Även brukssamhällen skulle ha en tendens att gå i denna riktning.



I det så kallade bondesamhället träffade man oftast människor inom ett ganska snävt geografiskt område. Här har ett ystegille i Stengårdshults socken samlat traktens kvinnor.

Under de perioder när orterna i Gislaveds och Gnosjö kommuner upplevde stark tillväxt eller migration skulle det kunna ha funnits drag av den atmosfär som identifierades inom sågverkssamhällena. Detta har dock varken undersökts eller kunnat påvisas i denna studie.

De tidiga folkrörelserna kom att fylla en viktig social funktion, oberoende av viken inriktning respektive folkrörelse tog. Etnologen Mats Rehnberg har poängterat att det just i de ”industriorter och på platser dit folk flyttat från olika håll. Många hade brutit upp från hembyn, där de hade bekanta, skolkamrater, syskon, släkt och där människorna och stigarna var välkända. På nya platser bland främmande människor kom de frireligiösa eller godtemplarna att i viss mån utgöra en ersättning för den förlorade gemenskapen hemma” (Hellspong & Löfgren 1972:328). Detta fenomen torde också kunna vara tillämpligt även på de starkt framväxande orterna i Gislaveds och Gnosjö kommuner.

Forskning inom andra geografiska områden än Småland har visat att nykterhets- och frikyrkoföreningarna hade haft en stark tillväxt fram till 1900-talets början. I exempelvis Enköping som blivit särskilt utforskat av etnologen Sören Jansson, spelade de en viktig roll genom att de organiserade omfattande sociala aktiviteter. Detta känner vi även igen från småländsk horisont. Under 1900-talet kom de emellertid att förlora en stor del av sin starka ställning, särskilt nykterhetsrörelsen. I stället övertogs mycket av denna typ av verksamheter av andra föreningar eller kommersiella intressen, exempelvis kaféer, danssalonger, teater och biografier.

Under 1900-talets andra hälft utvecklades det sociala nätverket mot en specialisering och differentiering. I stället för att vara hänvisad till släkt och de närboende kom man att i högre grad välja mötesplatser och de personer man vidmakthåller en kontakt med. Detta har bland annat framhållits av etnologen Orvar Löfgren. Från att ha träffat ungefär samma personer i olika sammanhang har man i senare tid valt ut olika nätverk och mötesplatser. Man möter sina grannar, släktingar, kollegor eller föreningskamrater, men inte i samma situation. Nätverken överlappar inte varandra, som förr.

Mänskliga möten kan se olika ut beroende på vilken roll var och en spelar i mötessituationen. När publiken möts på Anderstorp Raceway är det som åskådare, men när ungdomar träffas vid Sibyllakiosken i Hillerstorp är det i högre grad som deltagare. Detta betyder inte att dessa olika typer av möten kan sägas ha olika värde eller innebörd för deltagarna. Däremot kan förutsättningarna för hur de tillkommer eller uppstår se olika ut. Kommunen kan i sin planering erbjuda en skate-park eller aktiviteter på Fritids efter skoldagen, men raggarrundan och Facebook-gruppen uppstår med större spontanitet och kan svårligen styras eller stödjas institutionellt. Utmaningen för exempelvis en kommun är att identifiera om det är vissa typer av möten som den vill främja och hur det i så fall kan ske. Kanske fanns det i det snävare lokalsamhället förutsättningar att spontant knacka på och ”tvinga” sig på en kopp kaffe, medan man i dag inte vill störa på samma sätt. I så fall har det skett förskjutningar beträffande antingen spontanitet eller integritet.

Mänskliga möten kan leda i två riktningar. Vissa möten leder till att deltagaren möter andra med liknande förutsättningar, intressen och världsbild. Man har en roll – tilldelad eller förvärvad – i gruppen och sammanhanget. Denna typ av möten leder gärna till att deltagarna bekräftar varandra och varandras världsbild, vilket inger trygghet och bekräftelse.

Andra möten innebär att man träffar andra personer med helt andra erfarenheter och världsbild, vilket kan medföra att ens idéer om tillvaron ifrågasätts och utmanas. Sådana möten kan leda till att man, trots allt, kvarstår i sin uppfattning eller att man omprövar och modifierar sin syn på omvärlden. Deltagandet i olika mötessituationer medför ofta att man intar något olika roller eller agerar olika



Hamnen i Hillerstorp har många kvaliteter och här arbetar Gnosjö kommun för att skapa en mötesplats. Informationsskyltar berättar om platsens historia.

beroende på situationen. Man hanterar detta genom att behärska olika kulturella repertoarer. Ju mer tränad man är att hantera olika ”kulturer” i vid bemärkelse desto mindre risk att problem uppstår, som mentalitetsforskaren Åke Daun menar.

Ett exempel på den förra mötestypen kan vara det täta föreningsmötet, där man i första hand vill förkovra sitt intresse med likasinnade, medan ett exempel på det senare kan vara när man inom skolundervisningen gör studiebesök hos olika religiösa samfund där man möter ett nytt sammanhang.

Båda dessa typer av mänskliga möten borde vara viktiga och leda till eftersträvarvärda mått av bekräftelse å ena sidan och reflektion å den andra. Det kan vara så att arenorna för mänskliga möten blivit mer uppdelade i dag jämfört med förhållandena i det förindustriella samhället. Segregation har i vissa avseenden separerat boendet, ökad arbetslöshet har skiljt många från arbetslivet, det självklara släktskapet eller bygemenskapen som utgångspunkt för möten har minskat i betydelse.

Utvecklingen inom internet har visserligen utestängt de som inte behärskar eller har tillgång till internet, men däremot skapat helt nya förutsättningar för likasinnade att mötas utan hänsyn till geografiskt avstånd. Vietnamesiska-kinesiska kulturbuddhistför-samlingens hemsida besöks av trosfränder i Sydostasien. Tematiska Facebook-grupper som fokuserar på småorterna besöks av personer som flyttat långt från födelseorten. Med hjälp av sin hemsida www.hillerstorpare.se kan samhällsföreningen informera om orten och låta intresserade följa vad som händer helt utan geografiska hinder. Med youtube-klippet ”Skeppshult cast iron manufacturing” (<http://www.youtube.com/watch?v=3-zYfUh7zPM>) kan Skeppshults gjuteri visa kunder och andra intresserade i och utanför landet hur gjutningen går till – närmare 4000 har sett filmklippet.

Inom projektet har det även upprättats en förteckning över mötesplatser i de två kommunerna. Denna förteckning är tänkt att fungera som ett ”levande dokument” och har därför inte tryckts.

Administrativa uppgifter

Länsstyrelsens dnr: 436-3374-13
 Jönköpings läns museums dnr: 136/2013
 Projektledare: Anders Franzén
 Rapportansvarig: Anders Franzén
 Län: Jönköpings län
 Kommun: Gislaveds och Gnosjö kommuner

Dokumentationsmaterialet förvaras i Jönköpings läns museums arkiv.

Referenser

Arkiv

Jönköpings läns museum

Litteratur

Bebyggelse och kulturlandskap, regionalt kulturminnesvårdsprogram för Jönköpings län, del 1. (1988).

Becker, Karin m.fl. (red.) (2001). *Passager. Medier och kultur i ett köpcentrum.*

Biografägaren: organ för Sveriges biografägareförbund (1926-1966). Stockholm: Sveriges biografägareförbund

Börjesgård, Britt-Marie (2004). "Industriarkitektur i Gnosjö" i *I skuggan av Gnosjöandan. Småländska kulturbilder 2004.*

Claesson, Svan Ingvar (1993). "Gummifabriken historia" i *Gislavedsboken 1993.* Gislaveds hembygdsförening.

Claesson, Svan Ingvar (2011). "Hammersvallen – Gnosjöungdomens första idrottsplats" i *Axplock från hembygden 2011.* Gnosjö hembygds-krets.

Daun, Åke (2005). *En stuga på sjätte våningen. Svensk mentalitet i en mångkulturell värld.*

Engström, Jonny och Pantzar, John (2008). *Gislaveds tätort, bebyggelseinventering.* Gislaveds kommun.

Franzén, Ädel V. (in prep). "Dödens landskap" (kommande artikel i skrift utgiven av MARK).

Förteckning över Sveriges biografier: dessutom adress- och telefonuppgifter å ägare och föreståndare samt övriga upplysningar av intresse för facket. (1930). Stockholm: Sveriges biografägareförbund

Gaunt, David (1983). *Familjeliv i Norden.*

Hallberg, Anna (1991). *Biografer i Jönköpings län: inventering av lokaler och verksamhet.* Stockholm: Svenska filminstitutet

Harrie, Ola (2008). "Töllstorps hallen – en populär 30-åring" i *Axplock från hembygden 2008.* Gnosjö hembygds-krets.

Harrie, Ola (2012). "Buddhisttempel invigt i Gnosjö" i *Axplock från hembygden 2012.* Gnosjö hembygds-krets.

Helgesson, Åke (2000). "Pingstförsamlingen 60 år" i *Gislavedsboken 2000.* Gislaveds hembygdsförening.

Hembygds gårdar. Småländska kulturbilder 1979 (1980).

Hillbert, Erik (1977). "Gislaved – det kooperativa samhället" i *Gislavedsboken 2000.* Gislaveds hembygdsförening.

Jansson, Sören (1981). *Förening och gemenskap. En etnologisk studie av föreningslivet i en svensk småstad. Enköping 1880–1970.*

Jende, Evert (1978). "Hur Gislaved blev en skolserviceort" i *Gislavedsboken 1978.* Gislaveds hembygdsförening.

- Johannesson, Birgitta** (2005). ”Gnosjö konsumtionsförening 90 år” i *Axplock från hembygden 2005*. Gnosjö hembygds-krets.
- Järhult, Ragnar** (2004). ”Den gode cheriffen, ett porträtt av Big Bengt Erlandsson” I *I skuggan av Gnosjöandan. Småländska kulturbilder 2004*.
- Kulturbistorisk utredning och bevarandeförslag för Gislaveds kommun** (1981). Jönköpings läns museum.
- Kulturmiljöer, regionalt kulturminnesvårdsprogram för Jönköpings län, del 2.** (1990).
- Hellspong, Mats & Löfgren, Orvar** (1972). *Land och stad. Svenska samhällstyper och livsformer från medeltid till nutid*.
- Larsson, Fritiof** (1983). ”Gislaveds äldsta förening 100 år” i *Gislavedsboken 1983*. Gislaveds hembygdsförening.
- Linde, Bosse** (1995). *Gislaveds filmstudio 60 år – en kulturförening i ett bruksambälle. Gislavedsboken 1995*.
- Lindström, Sven** (2001). ”Folkets Hus i Nissafors – en epok med många minnen” i *Axplock från hembygden 2001*. Gnosjö hembygds-krets.
- Lindström, Sven** (2003b). ”Flera dansbanor i och kring Nissafors” i *Axplock från hembygden 2003*. Gnosjö hembygds-krets.
- Lindström, Sven** (2003). ”Dansbanan en kär mötesplats” i *Axplock från hembygden 2003*. Gnosjö hembygds-krets.
- Losten, Peder och Ireklint, Urban** (2009). *En gång i Marieholm*.
- Löfgren, Eva** (2011). *Rummet och rätten, tingshus som föreställning, byggnad och rum i användning 1734–1970*.
- Melkersson, Bertil** (2003). ”Åbro fick duga som dansgolv” i *Axplock från hembygden 2003*. Gnosjö hembygds-krets.
- Nilsson, Lina** (2004). ”Buddhist i Gnosjö, om konsten att klara sig utan ett tempel” I *I skuggan av Gnosjöandan. Småländska kulturbilder 2004*.
- Nordström, Mikael & Östvall, Lars** (2002). *Äventyr i filmbranschen: om entreprenörerna John Johansson och John Ek från Jönköping, deras biografier, distribution och filmproduktion samt nedslag i Jönköpings film- och biografiv 1897-2002*. Jönköpings läns museum
- Nygren, Sven** (red.) (1940). *Svenskt biograf- och filmfolk i ord och bild: ett porträttgalleri med biografiska uppgifter över inom svenska biograf- och filmfacket verksamma personer*. Biografiskt galleri
- Olsson, Eva och Themar, Tomas** (2007). ”Från tyskabackaonge till häradsdomare – Sven Rudmer minns sitt liv” i *Gislavedsboken 2007*. Gislaveds hembygdsförening.
- Olsson, Per-Anders och Themar, Tomas** (2000). ”Från Nygården till Sörgården via Mångarebo och Klippan – Alliansförsamlingen 75 år” i *Gislavedsboken 2000*. Gislaveds hembygdsförening.
- Paulsson, Gregor** (1953). *Svensk stad. Från bruksby till trädgårdsstad*.
- Sjökvist, Gunnar** (1980). ”50-åriga Folkets Park och dess föregångare” i *Gislavedsboken 1980*. Gislaveds hembygdsförening.
- Sjökvist, Gunnar** (1982). ”När arbetarrörelsen kom till Gislaved, arbetarkommunen 75 år” i *Gislavedsboken 1982*. Gislaveds hembygdsförening.

Sjökvist, Gunnar (1985). Lite teaterhistoria från Gislaved I *Gislavedsboken 1985*. Gislaveds hembygdsförening.

Sjökvist, Hjärdis (1996). ”Gästgiveri och skjutshåll” i *Gislavedsboken 1996*. Gislaveds hembygdsförening.

Sveriges biografier: förteckning över biografier och biografifägare: utg. på grundval av material från Filmägarnas kontrollförening u.p.a.. (1944-1958).

Themar, Tomas (1998). ”Trippeljubileum vid Lundåkersskolan – realskolan 60 år, äldsta byggnaden 50 och högstadiet 30” i *Gislavedsboken 1998*. Gislaveds hembygdsförening.

Themar, Tomas (2001). ”Med stålhjul till gummidäckens Gislaved – om ortens järnvägsepok” i *Gislavedsboken 2001*. Gislaveds hembygdsförening.

Themar, Tomas (2010). ”Tre församlingar blev en – Gislaveds frikyrkoförsamling bildad 2009” i *Gislavedsboken 2010*. Gislaveds hembygdsförening.

Åberg, Göran m. fl. (2002). *Frikyrkligheten i Jönköpings län – historia, miljöer och lokaler*. Länsstyrelsen i Jönköpings län.

Åberg, Göran (2006). ”Invandrarsamfundens utveckling i Jönköpings län” I *Inte bara Jesus. Det mångreligiösa Jönköping. Småländska kulturbilder 2006*.

Översiktlig kulturhistorisk utredning och bevarandeförslag för Gnosjö kommun (1989). Rapport nr 5, Jönköpings läns museum.

Periodica

Focus, 9–16 maj 2008.

Tråddragaren, nyhetsbrev till dig som bor i Gnosjö. Nr 3 2013.

Värnamo Nyheter, 9 augusti 2013.

Internet, urval:

Biografer i Jönköpings län. Landstinget i Jönköpings län. <http://www.lj.se/infopage.jsf?nodeId=37025> den 8 juli 2013

Gislaved kommuns hemsida. <http://www.gislaved.se/upplevaochgora/kultur/biografierfilm.601.html#.Udqz46tv19A> den 8 juli 2013

Gnosjö kommuns hemsida. <http://www.gnosjo.se/upplevaochgora/bio-teaterkonstochmusik/bio.4.2b3121f3137b82cc7ce335d.html> den 8 juli 2013

Hestra finns inte!: www.facebook.com/pages/Hestra-finns-inte/246562936697

Hillerstorps samhällsförening: www.hillerstorpare.se

Skeppshults gjuteri: www.youtube.com/watch?v=3-zYfU7zPM

Invigning av Buddhisttemplet: <http://www.youtube.com/watch?v=y55NV0QgDqU>

IOGT-NTO logen i Reftele: <http://reftele.iogt.se/om-oss/lite-historia/>

Åsenhöga hembygdsförening: <http://www.asenhogahembygd.se/>

Ortsregister

Ortsregistret omfattar i första hand specifika platser och gator som förekommer i texten. Platser utanför Jönköpings län har uteslutits.

Algutstorp	10, 12,
Anderstorp	8, 9, 13, 14, 17, 18, 19, 20, 23, 26, 29
Anderstorpsvägen	11
Balderskull	22
Bosebo	13
Bredaryd	19,
Broaryd	19, 23,
Burseryd	14, 17, 19, 20, 21, 23, 27
Bäckshult	20
Böjeryd	9
Båraryd	9,
Bårebo	9, 10
Dalenparken	13
Danska vägen	12
Eksjö	22
Forsheda	19
Gislaved	5, 7, 8, 9, 11, 12, 13, 14, 15, 17, 18, 19, 20, 21, 23, 24, 25, 27,
Gnosjö	9, 10, 11, 13, 15, 16, 17, 18, 19, 20, 23, 24, 25, 29
Granbacken	14
Gyllenfors	24
Gröna vägen	12
Gyllenfors	5
Haghult	25
Hammelsbo	20
Hestra	16, 23, 26, 27
Hillerstorp	10, 13, 16, 17, 18, 20, 25, 26, 29
Holmen	10
Hyltan	15
Hyltebruk	20
Hädinge	10
Häryd	5
Industrigatan	24
Isaberg	13, 16
Isamon	16
Jönköping	10, 22, 27
Kalset	20
Kulltorp	10, 20,
Kållerstad	5, 27
Källeryd	10
Kävsjö	10,
Köpmangatan	25

Köpmannagatan	20
Köpmantorget	18
Lilla Segerstad	9
Läroverksgatan	24
Marieholm,	5, 9, 16, 17, 26
Mogatan	26
Målskog	18
Mårtensgatan	18
Nissafors.	5, 9, 12, 20, 23,
Nissan	18
Nissastigen	5
Norlida	21
Norrebo	10
Nässjö	20, 23
Plombo	7
Reftele	5, 13, 19, 20, 22, 23,
Skeppshult	17, 30
Skärvhult	10
Slätterna	12
Smedjegatan	16
Smålandsstenar.	5, 9, 12, 13, 18, 20, 21, 23, 25
Sporda	19
Stegelön	22
Stensgårdshult	7, 28
Storgatan	16, 26,
Stortorget	21
Storån	16, 26,
Sunnerbo	9
Sävsjö	19, 22,
Tranås	22
Tyngel	17, 18
Tyngelvi	14, 27
Töllstorp	13, 15, 24,
Vickelsbo	14
Vik	20
Vaggeryd	20, 23
Villstad.	5, 9, 14, 15, 21, 22,
Våthult.	8
Värnamo	22, 23
Ågatan	13, 24
Ås	27
Åsenhöga	10, 14,
Ölmestad	22
Öreryd	15

Projektet Människors mötesplatser har som syfte att kartlägga platserna för mänskliga möten i vid bemärkelse. Projektet har drivits i samverkan mellan Länsstyrelsen, Gislaveds kommun, Gnosjö kommun och Jönköpings läns museum. Detta är projektets slutrapport.



Länsstyrelsen
i Jönköpings län



JÖNKÖPINGS LÄNS
MUSEUM !

Byggnadsvårdsrapport 2013:29
JÖNKÖPINGS LÄNS MUSEUM