



# Natur Naturresurser Friluftsliv

Underlag till ÖP16

20141216





# INNEHÅLL

NATUR	3	Naturresevat	24
Kommunens natur	3	Svinhultsåsen	24
Särskilt värdefull natur	4	Isabeg	25
Länsstyrelsens landskapsstrategi	4	Ettö	25
Geologiska områden	4	Värö	26
Fågelområden	4	Anderstorps Stormosse	26
Nyckelbiotoper	5	Fegen	27
Naturvärden i skogsmark	6	Draven	27
Värdefulla löv- och barrskogar	6	Villstad kyrkby	27
Värdefulla våtmarker	7	Biotopskydd	28
Värdefulla ängs- och betesmarker	8	Generellt biotopskydd	28
Skyddsvärda träd i kulturlandskapet	9	Biotopskydd för enskilda områden	28
Hotade arter	10	Naturvårdsavtal	28
Skyddad natur	11	Kyrkoreservat	28
Allmänt	11	Naturminnen	29
Natura 2000	11	Djur- och växtskyddsområden	29
Riksintressen för naturvård	14	Strandskydd	29
Radan - Svanån - Stengårdshultasjön	15	NATURRESURSER	30
Anderstorps Stormosse	16	Allmänt	30
Nissan nedströms Nissansjöarna	17	Grus och berg	30
Draven	18	Mineral	31
Fegen	19	Torv	31
Mössjön och närliggande mossar	20	Jordartskarta	32
Sanderydssjöns våtmark	20	FRILUFTSLIV	33
Risamossen	20	Riksintressen för friluftsliv	33
Kättesjömossen	21	Allmänt	33
Härydsmossen och Rövamossen	21	Bolmen	33
Isberga	22	Isberg/Ranneboområdet	33
Örnaholm	22	Fegen	33
Ettö	22	Stora opåverkade områden	34
Ingelsbo	23	Anläggningar för friluftslivet	35
Vattlasjöområdet	23		



Underlagshäftet framtaget av: Hanna Torén, Bengt-Göran Ericsson  
Foto: Julia Martinsson Löf/Gislaveds kommun  
Layout: Irene Ljungskog, Kicki Ankarbranth



Insprängt som öar i skogsmarken finns jordbrukslandskapet som omfattar ungefär en tiondel av kommunens yta. Större sammanhängande jordbruksmarker finns endast i den sydöstra kommundelen, kring Reftele, på marker som en gång utgjorde Fornbolmens sjöbotten. I det mer småskaliga jordbruket finns rester av det äldre odlingslandskapets ångar och hagar kvar. En del sköts fortfarande med äldre brukningsmetoder och kan då ha kvar den rikedom av olika växtarter som präglade denna naturtyp.

Gislaveds kommun har gott om sjöar, allt från de stora sjöarna Bolmen och Fegen till en mängd små gölar. Sjöarna är ofta grunda och har snabb vattenomsättning på grund av den höga nederbörden. Alla de tre västsvenska flodsystemen, Nissan, Ätran och Lagan, berör kommunen. Nissan rinner i en bred dalgång från norr till söder och har satt präge på det omgivande landskapet. Nissandalgångens mäktiga isälvslagringar härstammar från inlandsisens avsmältning. Nissans meandrande lopp i långa avsnitt har skapat en formrik närmiljö med meanderbågar och korvsjöar. Översvämningar har skapat strandängar och mader som i sin tur gynnar ett varierat växt- och djurliv. Sjöar och vattendrag utgör ca 7 % av kommunens yta.

## Kommunens natur

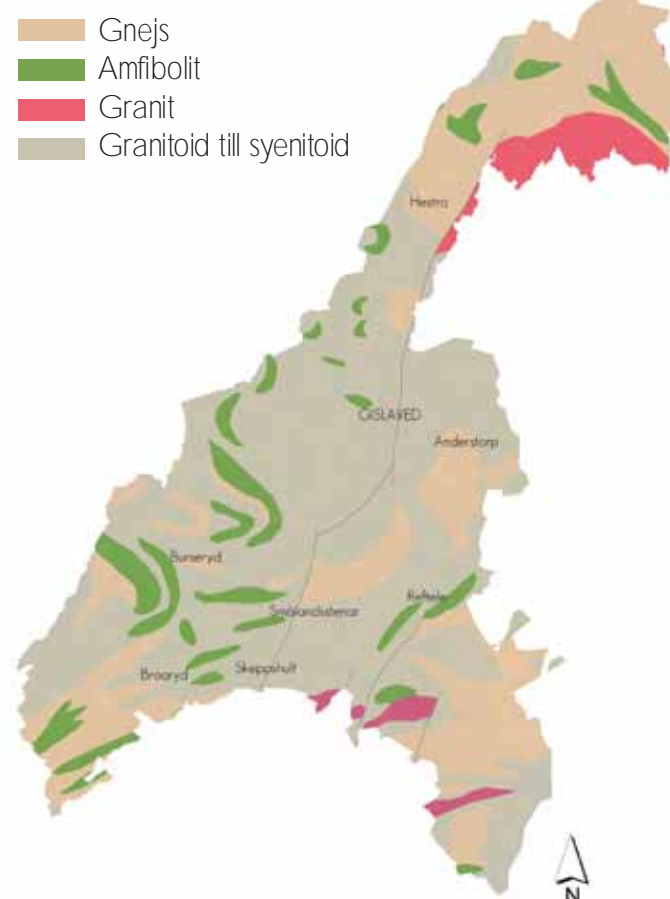
Gislaveds kommun är en skogskommun och domineras av barrblandskog som förutom gran och tall har inslag av lövträd. Mera utpräglade tallskogar förekommer på de sandiga markerna i Nissadalen. Floran är relativt artfattig beroende på den näringsfattiga berggrunden med grå och röda gnejser. Större inslag av lövträd är begränsat och förekommer främst i de sydvästra delarna där inslag av näringsrikare berggrund förekommer. Här finns också bestånd av ädellövträd, främst av bok men även något ekbestånd förekommer. Gislaveds kommun ligger på gränsen av bokens utbredningsområde.

Skogsmarkerna kombineras med ett stort inslag av våtmarker av olika slag; kärr, mader, sumpskogar och mossar. Våtmarksarealen utgör i storleksordningen 20 % av kommunen. Här finns bland annat flera stora mossekomplex som Anderstorps Stormosse, Risamosen och Yxnö mosse.

FAKTA	
Kommunens yta	1 226 km <sup>2</sup>
Skogsmark	62%
Våtmark	19%
Sjöar	7%
Jordbruksmark	10%
Tätorter	2%

Årsmedelnederbörd (1961-90) är 965 mm i Mjöhult i sydväst, 865 mm i sydost på St. Segerstad och 841 mm i Hestra.

Berggrundskarta, SGU





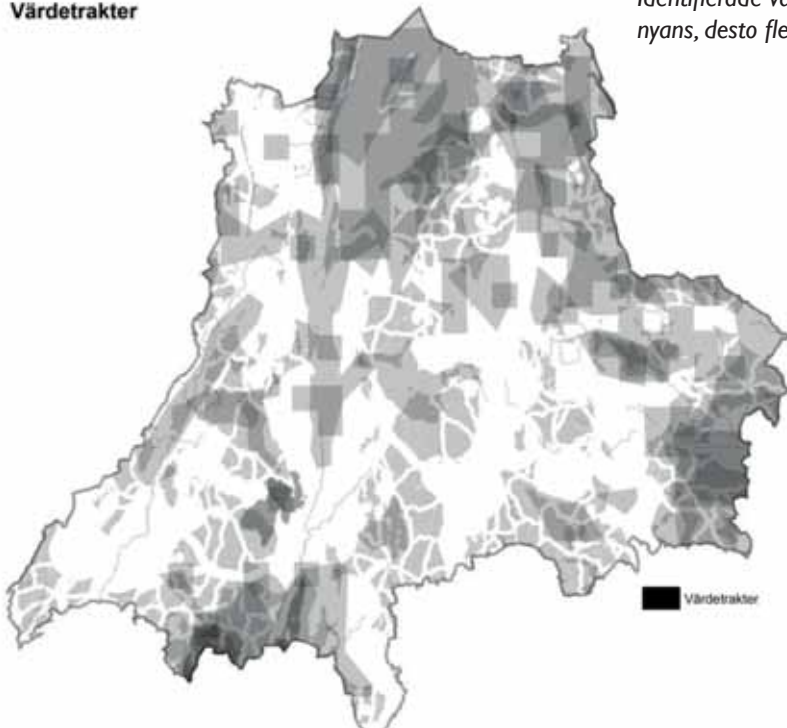
## Särskilt värdefull natur

### Länsstyrelsens landskapsstrategi

Som ett underlag till en landskapsstrategi för Jönköpings län har värdeetrakter för sex olika landskapstyper identifierats. I Gislaveds kommun finns värdeetrakter beträffande landskap, ostörda områden, skog, våtmark och odlingslandskap. Landskapets värdeetrakter innefattar prioriterade arter, skyddade områden och riksintressen för friluftsliv. Sydöstra kommundelen utmärker sig med flera överlappande värdeetrakter.

I Gislaveds kommun finns värdeetrakter beträffande landskap, ostörda områden, skog, våtmark och odlingslandskap.

#### Värdeetrakter



Identifierade värdeetrakter i Jönköpings län. Ju mörkare grå nyans, desto fler värdeetrakter från olika landskapstyper.

### Geologiska områden

En del geologiska formationer är så välutvecklade eller tydliga i landskapet att de är av vetenskapligt intresse för att kunna förstå landskapets utveckling. De kan också utgöra referenslokaler. I Gislaveds kommun finns tre sådana riksintressen:

- Vattlasjöområdet
- Nissan nedströms Nissansjöarna
- Ingelsbo fältspatsbrott

I ÖP06 redovisas följande värdefulla geologiska hänsynsområden:

- rullstensås i Finnanäs vid Fegen
- rullstensås i Sandvik vid Fegen
- södra delen av Kållerstadsåsen

### Fågelområden

Följande områden utgör viktiga rast- och häckningslokaler för många fågelarter:

- Draven
- Gislaveds våtmark
- Kalvsjön
- Lillåns mynning
- Nissan vid Öreryd ner till Norra Gussjön
- Fläresjön
- Vårtsjön
- Flahultsjön

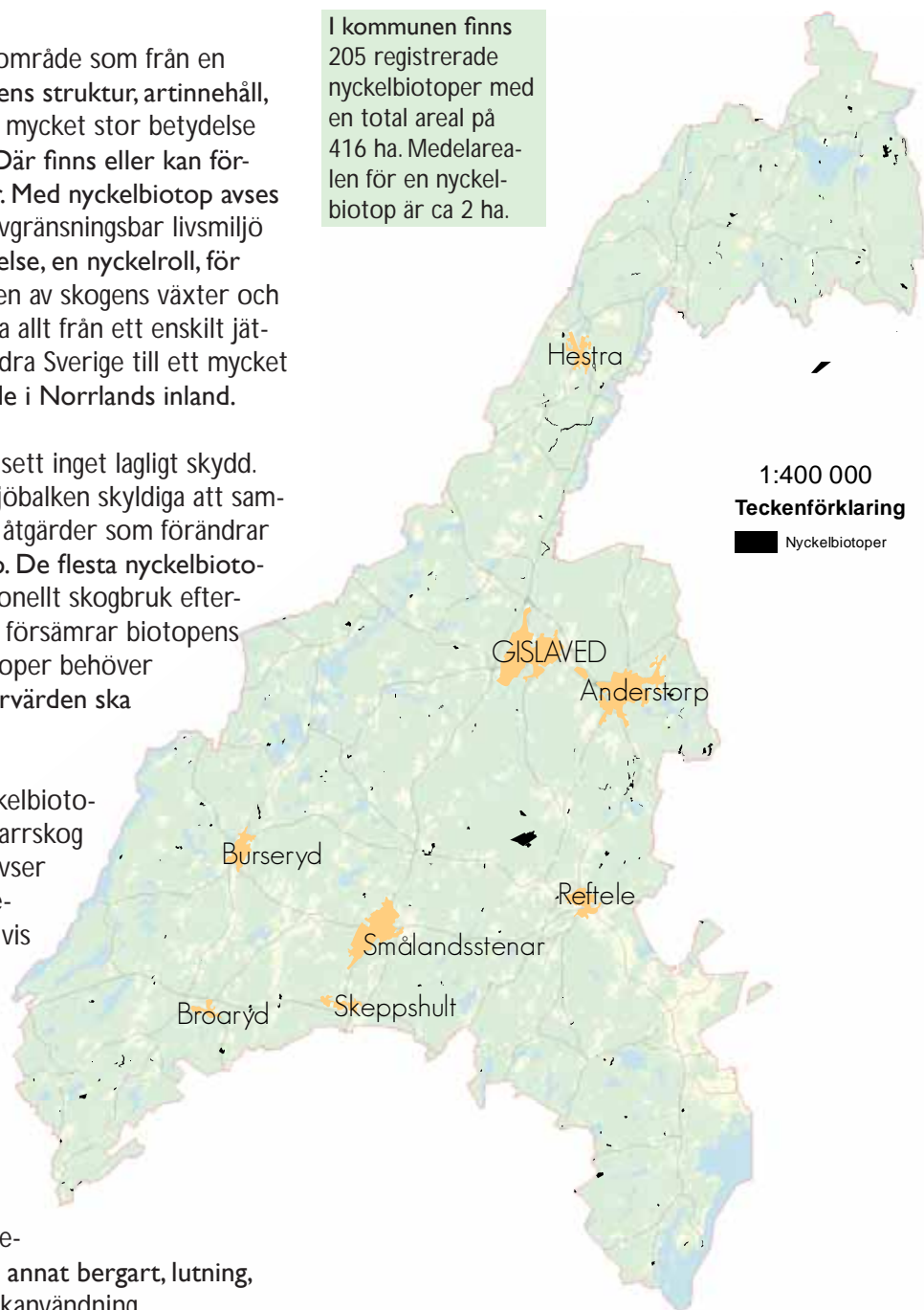
## Nyckelbiotoper

En nyckelbiotop är ett skogsområde som från en samlad bedömning av biotopens struktur, artinnehåll, historik och fysiska miljö har mycket stor betydelse för skogens flora och fauna. Där finns eller kan förväntas finnas rödlistade arter. Med nyckelbiotop avses en någorlunda enhetlig och avgränsningsbar livsmiljö som har en avgörande betydelse, en nyckelroll, för den hotade och sällsynta delen av skogens växter och djur. En nyckelbiotop kan vara allt från ett enskilt jätteträd eller en liten källa i södra Sverige till ett mycket stort, urskogsliknande område i Norrlands inland.

Nyckelbiotoper har formellt sett inget lagligt skydd. Markägare är dock enligt miljöbalken skyldiga att samråda med skogsstyrelsen om åtgärder som förändrar naturmiljön i en nyckelbiotop. De flesta nyckelbiotoper bör undantas från traditionellt skogbruk eftersom virkesuttag förstör eller försämrar biotopens naturvärden. Vissa nyckelbiotoper behöver skötsel för att befintliga naturvärden ska bevaras och utvecklas.

De vanligaste typerna av nyckelbiotoper i Gislaveds kommun är barrskog och bergbranter. Den förra avser ett självföryngrat naturligt bestånd. Förekomst av exempelvis död ved i form av lågor och naturliga stubbar är viktiga inslag i nyckelbiotopen. Bergbranten utgör i sin tur en mer eller mindre brant bergsida med eller utan träd samt oftast ett beskuggande trädbestånd nära bergroten. Bergbranternas karaktär varierar starkt beroende på bland annat bergart, lutning, väderstreck och tidigare markanvändning.

I kommunen finns 205 registrerade nyckelbiotoper med en total areal på 416 ha. Medelarealen för en nyckelbiotop är ca 2 ha.



Glörje källa (nyckelbiotop)



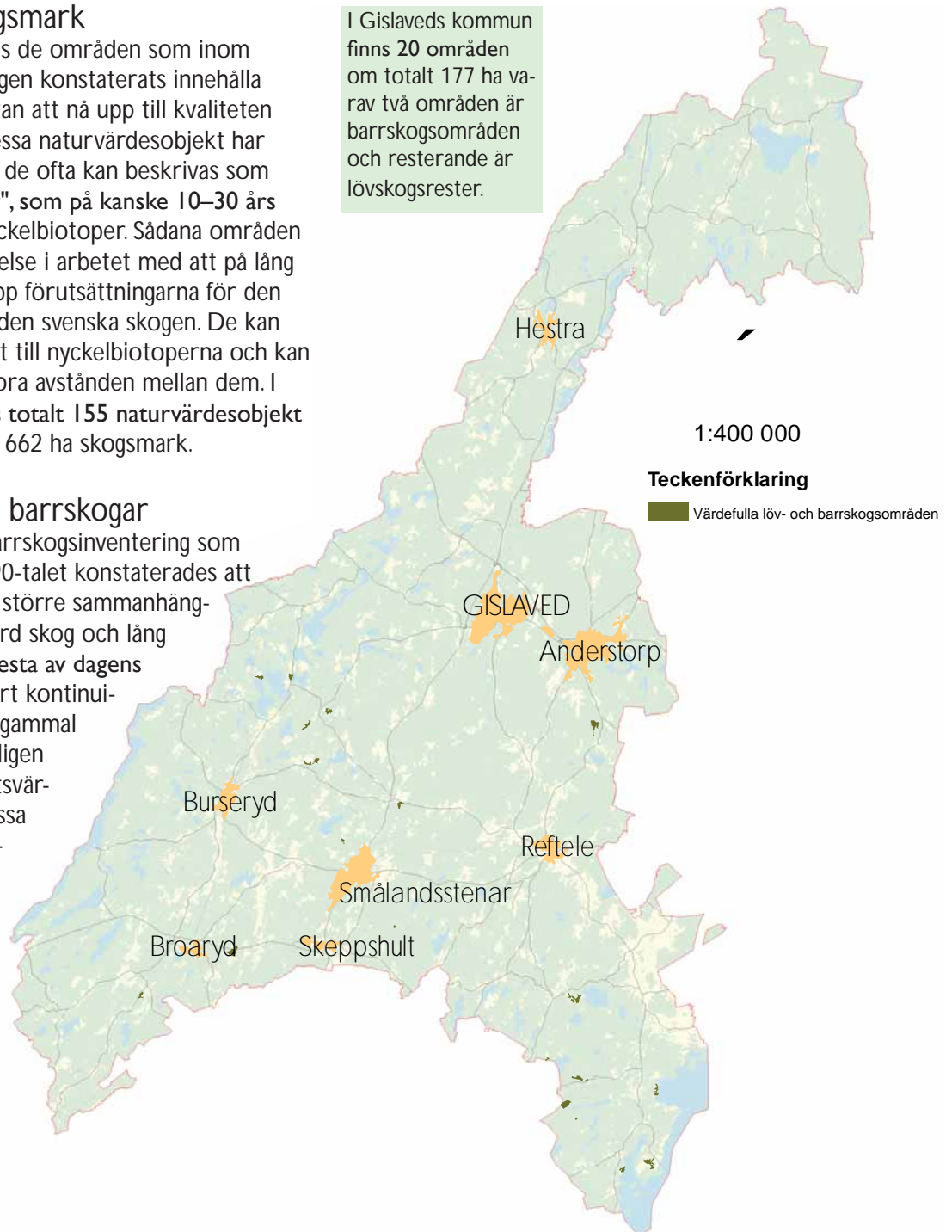
## Naturvärden i skogsmark

Naturvärdesobjekt kallas de områden som inom nyckelbiotopsinventeringen konstaterats innehålla påtagliga naturvärden utan att nå upp till kvaliteten hos en nyckelbiotop. Dessa naturvärdesobjekt har så höga naturvärden att de ofta kan beskrivas som "framtidnyckelbiotoper", som på kanske 10–30 års sikt kan utvecklas till nyckelbiotoper. Sådana områden är av mycket stor betydelse i arbetet med att på lång sikt bevara och bygga upp förutsättningarna för den biologiska mångfalden i den svenska skogen. De kan ses som ett komplement till nyckelbiotoperna och kan överbygga de ibland stora avstånden mellan dem. I Gislaveds kommun finns totalt 155 naturvärdesobjekt som tillsammans upptar 662 ha skogsmark.

## Värdefulla löv- och barrskogar

I en regional löv- och barrskogsinventering som genomfördes under 1990-talet konstaterades att det inte existerar några större sammanhängande områden med orörd skog och lång kontinuitet i länet. De flesta av dagens lövskogar har ganska kort kontinuitet och är uppvuxen på gammal åker och ängsmark. Möjligen förekommer kontinuitetsvärden på beståndsnivå i vissa bokskogsområden i Gislaveds kommun. I övrigt är kontinuitetsvärden kopplade till enstaka gamla träd.

I Gislaveds kommun finns 20 områden om totalt 177 ha varav två områden är barrskogsområden och resterande är lövskogsrester.



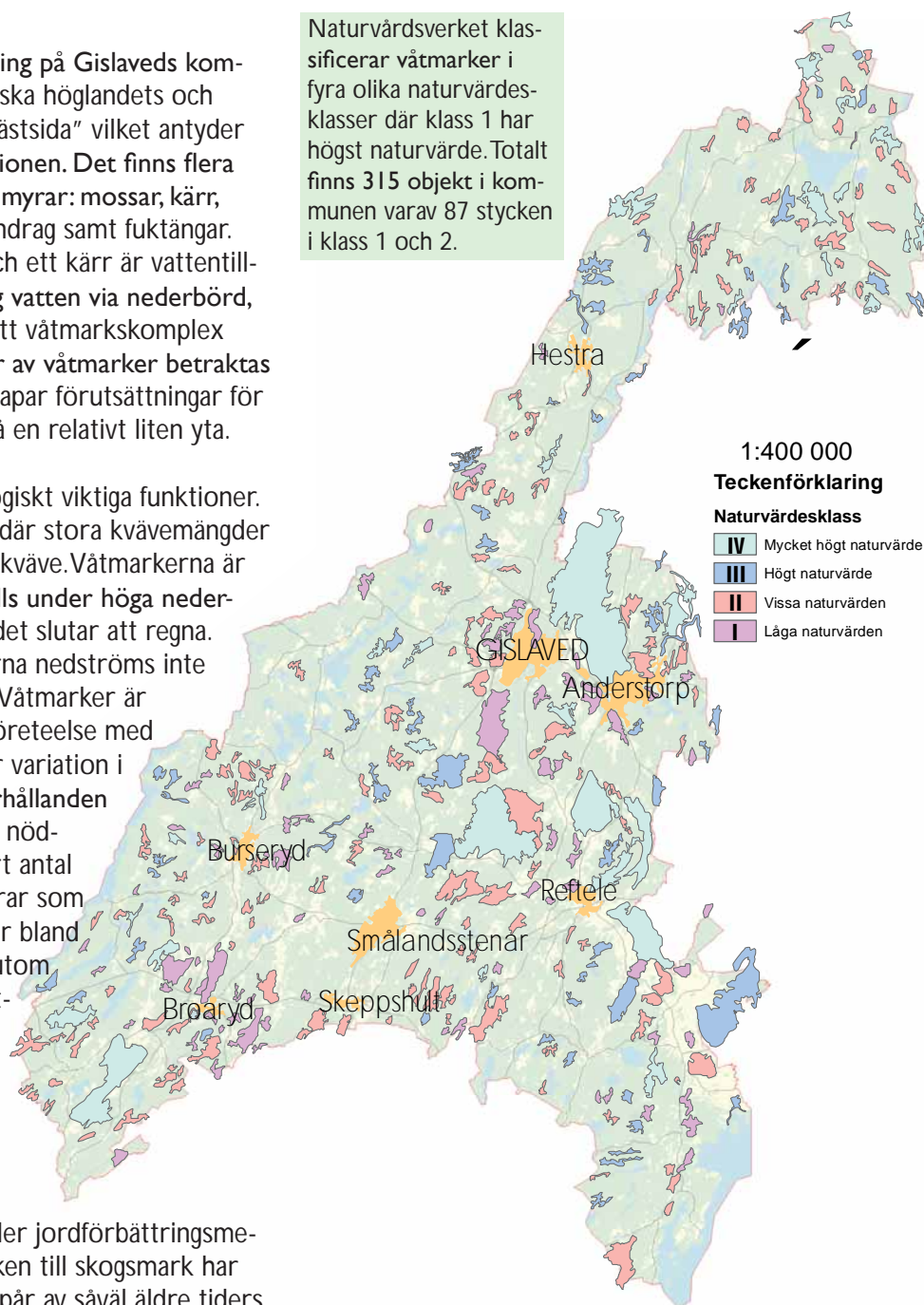
## Värdefulla våtmarker

Den naturgeografiska benämning på Gislaveds kommun med omnejd är "Sydsvenska höglandets och smålandsterrängens myrrika västsida" vilket antyder våtmarkernas omfattning i regionen. Det finns flera olika typer av våtmarker eller myrar: mossar, kärr, våtmarker vid sjöar och vattendrag samt fuktängar. Skillnaden mellan en mosse och ett kärr är vattentillförseln. Mossen tillgodogör sig vatten via nederbörd, kärret genom sin omgivning. Ett våtmarkscomplex som består av flera olika typer av våtmarker betraktas som extra värdefullt då det skapar förutsättningar för många olika typer av växter på en relativt liten yta.

Våtmarkerna har en rad ekologiskt viktiga funktioner. De fungerar som reningsverk där stora kvävemängder i vattendrag omvandlas till luftkväve. Våtmarkerna är också flödesutjämnare som fylls under höga nederbördsperioder och töms när det slutar att regna. Detta medför att vattennivåerna nedströms inte stiger och sjunker lika snabbt. Våtmarker är en mycket mångformig naturforeteelse med många olika biotoper och stor variation i öppenhet, fuktighet, näringsförhållanden och artsammansättning. De är nödvändiga livsmiljöer för ett stort antal växt- och djurarter och fungerar som uppväxt- och födoområden för bland annat grodor och fåglar. Dessutom utnyttjar många andra djur våtmarkerna för föda och skydd.

Trots den stora våtmarksarealen så är det få våtmarker som är helt opåverkade. Strävan att bryta ny odlingsmark, att nyttja torven till bränsle eller jordförbättringsmedel eller att omvandla våtmarken till skogsmark har betytt att många mossar bär spår av såväl äldre tiders ingrepp som av det moderna skogsbrukets påverkan. Naturvårdsverkets våtmarksinventering, VMI, som endast tar upp våtmarker större än 10 ha redovisar för Gislaveds kommun 19 314 ha våtmark. Endast 1,4 % av arealen utgörs av orörda våtmarker. Det i Gislaveds kommun helt dominerande ingreppet är dikning i syfte att förbättra den skogliga produktionen. Dikningen har fått till följd att våtmarkernas vattenhållande förmåga har försämrats och de har därför inte samma flödesutjämnande effekt som tidigare.

Naturvårdsverket klassificerar våtmarker i fyra olika naturvärdesklasser där klass 1 har högst naturvärde. Totalt finns 315 objekt i kommunen varav 87 stycken i klass 1 och 2.



Få våtmarker är helt opåverkade.

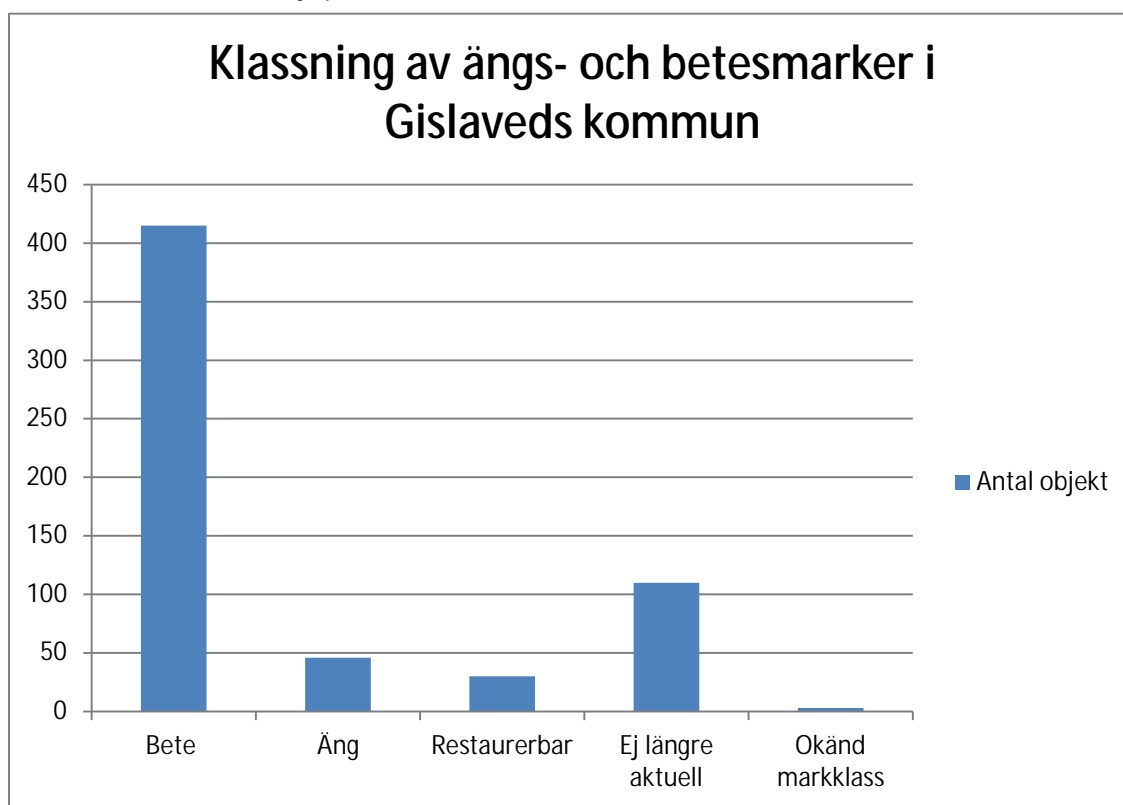




## Värdefulla ängs- och betesmarker

Det kulturpåverkade äldre odlingslandskapet har under århundraden format och gynnat en hävdberoende flora och fauna som idag för en alltmer tynande tillvaro. 1987 genomfördes den första ängs- och hagmarksinventeringen i länet. I ett nationellt perspektiv har Jönköpings län fortfarande stora arealer ängs- och hagmarker men Gislaveds kommun hör inte till de kommuner som har större arealer. Inventeringen redovisade 530 ha mark med skiftande kvalitet ur naturvärdessynpunkt. Den vanligaste marktypen var öppna betesmarker följt av blandlövhagar och sötvattenstrandängar (Draven). Inventeringen låg till grund för nationella stödåtgärder som infördes för att bevara denna landskapstyp. I och med EU-inträdet förändrades jordbruksstödet radikalt och dessa marker kom att omfattas av EU:s jordbruksmiljöstöd både ur botanisk och ur kulturhistorisk synpunkt.

Under 2002-04 genomfördes en ny ängs- och betesmarksinventering i Jordbruksverkets regi. Denna omfattade de tidigare ängs- och hagmarkerna men också andra marker som ingick i det så kallade tilläggsstödet i EU:s jordbruksstöd. Inventeringen var bredare än den gamla ängs- och hagmarksinventeringen och omfattade också byggnader och andra kulturspår från det äldre odlingslandskapet. Däremot gjordes ingen ny naturvärdesklassificering. Sammanlagt är 604 områden på sammanlagt 920 hektar inventerade. De flesta områdena (415 st) eller 75 % av ytan är betesmark medan 46 områden på sammanlagt 15,5 ha utgörs av ängsmark. Nästan en fjärdedel av områdena har sedan ängs- och hagmarksinventeringen förlorat så mycket av sina värden att de klassas som restaureringsobjekt eller som ej längre aktuella objekt.



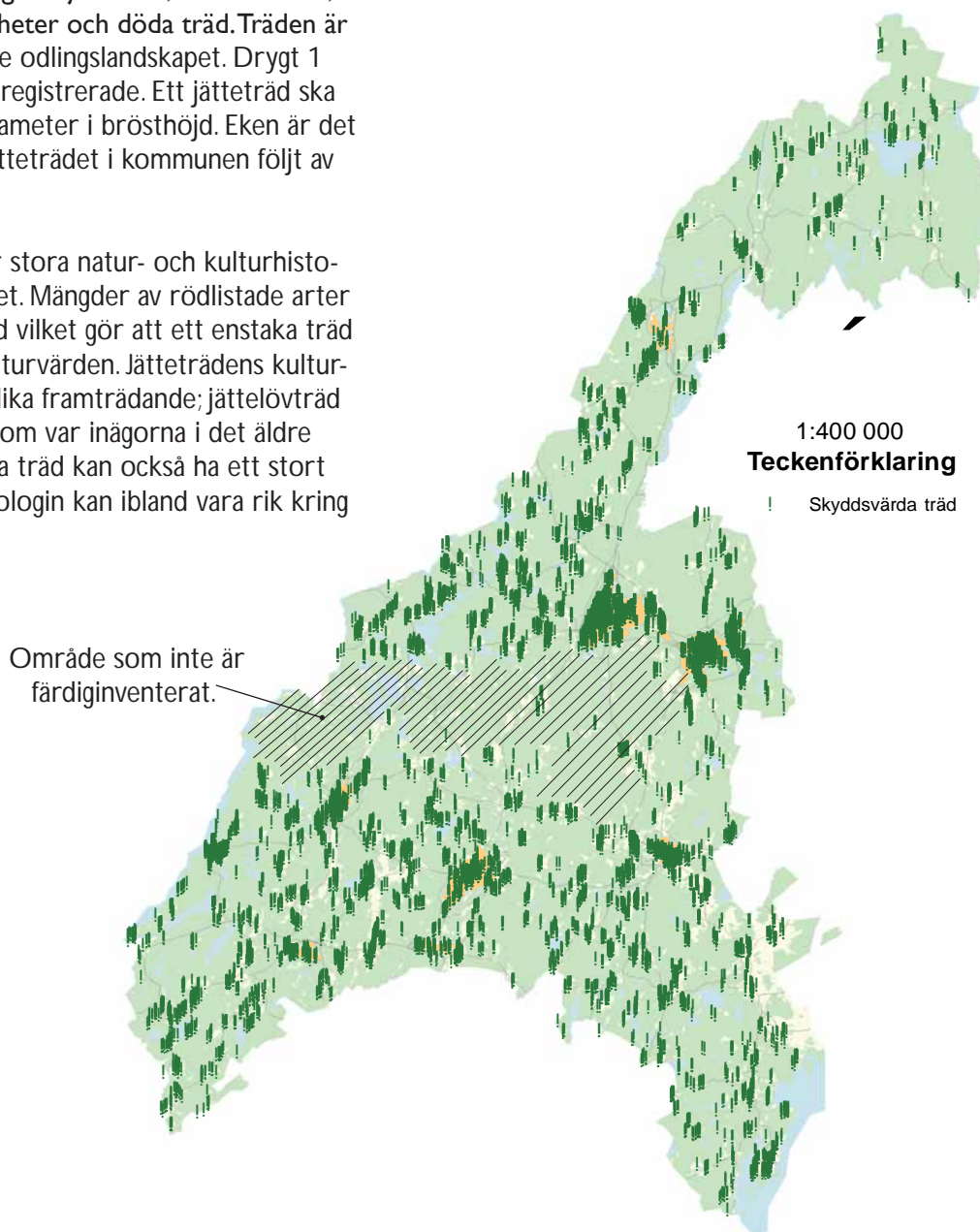


## Skyddsvärda träd i kulturlandskapet

I kommunen finns 11 600 så kallade skyddsvärda träd registrerade. Det rör sig om jätteträd, hamlade träd, alléträd, träd med håligheter och döda träd. Träden är ofta knutna till det äldre odlingslandskapet. Drygt 1 700 jätteträd är hittills registrerade. Ett jätteträd ska vara minst 1 meter i diameter i brösthöjd. Eken är det överlägset vanligaste jätteträdet i kommunen följt av ask och bok.

Jätteträd representerar stora natur- och kulturhistoriska värden i landskapet. Mängder av rödlistade arter är knutna till gamla träd vilket gör att ett enskilda träd kan ha mycket stora naturvärden. Jätteträdens kulturvärden kan vara minst lika framträdande; jättelövträd hör ofta hemma i det som var inägorna i det äldre odlingslandskapet. Stora träd kan också ha ett stort berättarvärde och mytologin kan ibland vara rik kring enskilda träd.

I Gislaveds kommun finns 11 600 registrerade skyddsvärda träd varav 1 700 jätteträd.



## Hotade arter

Många växt- och djurarter är idag hotade, bland annat som en effekt av markanvändningen inom jord- och skogsbruket, men också genom försurning, övergödning och miljögifter. I stor utsträckning hotas arterna av att naturtyper förändras eller försvinner. För att få en överblick över tillståndet för den biologiska mångfalden tar ArtDatabanken fram så kallade "rödlistor" över hotade och sällsynta arter. I arbetet med rödlistorna har arter bedömts och klassificerats i olika rödlistekategorier. Länsstyrelsen i Jönköping har lagt till ytterligare en kategori i de regionala listorna. Dit hör arter som bedömts vara regionalt hotade eller sällsynta.

I Gislaveds kommun har fler än 175 rödlistade arter observerats. Bland dessa ingår ett trettiotal kärlväxter, en handfull mossor, ett tjugotal lavar, ett tiotal svampar, en odleart, ett sjuttiofem fåglar och drygt trettio evertebrater (småkryp). Bland de akut hotade arterna kan förutom värlekande siklöja även västlig gyttelav, ål och flodkräfta nämnas. Förutom mosippa, fältgentiana, vityxne och flodpärlmussla är råglosta (ett gräs), krypfloka (en växt), jättelav, bräsmabärfis och svarthalsad dopping exempel på starkt hotade arter som noterats i kommunen.

Arbetet med vindkraftsetableringar har fått till följd att en rad olika inventeringar har genomförts i olika delar av kommunen och kunskapen om exempelvis fågel- och fladdermusfaunan ökar snabbt. Bland annat har de rödlistade fladdermusarterna fransfladdermus och barbastell och de rödlistade rovfågeln bivråk och kungsörn påträffats.

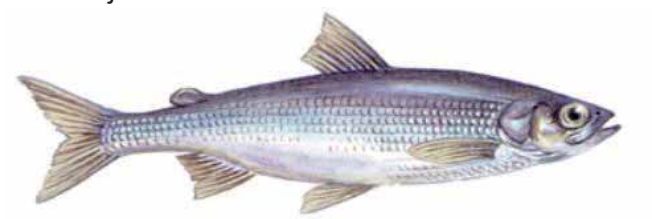
För rödlistade arter som är särskilt hotade och i behov av riktade åtgärder för sin överlevnad tas speciella åtgärdsprogram fram. Nationellt har cirka 400 arter pekats ut och omkring 70 av dessa finns i Jönköpings län. Några aktuella arter i länet är utter, barbastell (en fladdermus), vårsiklöja, röding, flodkräfta, fältgentiana, finnögkontröst och strandjordtunga (en strandsvamp). För vissa arter har Jönköpings län ett nationellt ansvar (exempelvis utter och barbastell) och för vissa ett internationellt ansvar. Vårsiklöja och strandjordtunga är exempel på arter som har halva sin globala förekomst i länet.

Bland de arter som är särskilt hotade och aktuella för åtgärdsprogram i Gislaveds kommun återfinns bland andra kornknarr och dubbelbeckasin bland fåglarna, sandödlan bland kräldjuren, flodpärlmussla bland blötdjuren och fältgentiana, klockgentiana, mosippa, skaftslamkrypa och vityxne bland kärlväxterna.

Bland de särskilt hotade arterna är vårsiklöja, vityxne och sandödlan särskilt typiska för Gislaveds kommun.



Vårsiklöja





# Skyddad natur

## Allmänt

Värdefulla naturområden kan skyddas med stöd av tvingande lagstiftning och genom frivilliga åtaganden. Genom miljöbalkens områdesskydd i form av naturreservat och biotopskyddsområden fastläggs ett mycket starkt skydd. I ett naturvårdsavtal kan värdefull natur avsättas för en viss tidsperiod mot ersättning. I jordbrukslandskapet kan skötsel av värdefull natur tryggas genom ersättningar från jordbrukets miljöstöd. I skogslandskapet kan markägare göra frivilliga avsättningar vid certifiering av sitt skogsbruk. Frivilligt skydd av värdefull natur görs ibland också av större markägare som kyrkan och skogsbolag i form av exempelvis kyrkoreservat.

En annan typ av skydd är riktlinjer, områdes- eller planbestämmelser inom den fysiska planeringen. Dessa används i första hand för att reglera markanvändningen och inte skötseln av ett område.

## Natura 2000

Natura 2000 är nätverk av EU:s mest skyddsvärda naturområden. Urvalet av områden grundar sig på EU:s habitatdirektiv och fågeldirektiv som anger vilka naturtyper och vilka arter som är skyddsvärda. Det innebär att natur eller arter som vi i Sverige inte uppfattar som ovanliga kan ha ett stort skyddsvärde i ett europeiskt perspektiv. I Sverige omfattas ca 90 olika livsmiljöer och 100 olika djur- och växtarter i habitatdirektivet och ca 60 fågelarter enligt fågeldirektivet. EU-länderna ska vidta åtgärder för att dessa naturtyper och arter ska ha en gynnsam bevarandestatus, det vill säga kunna finnas kvar långsiktigt.

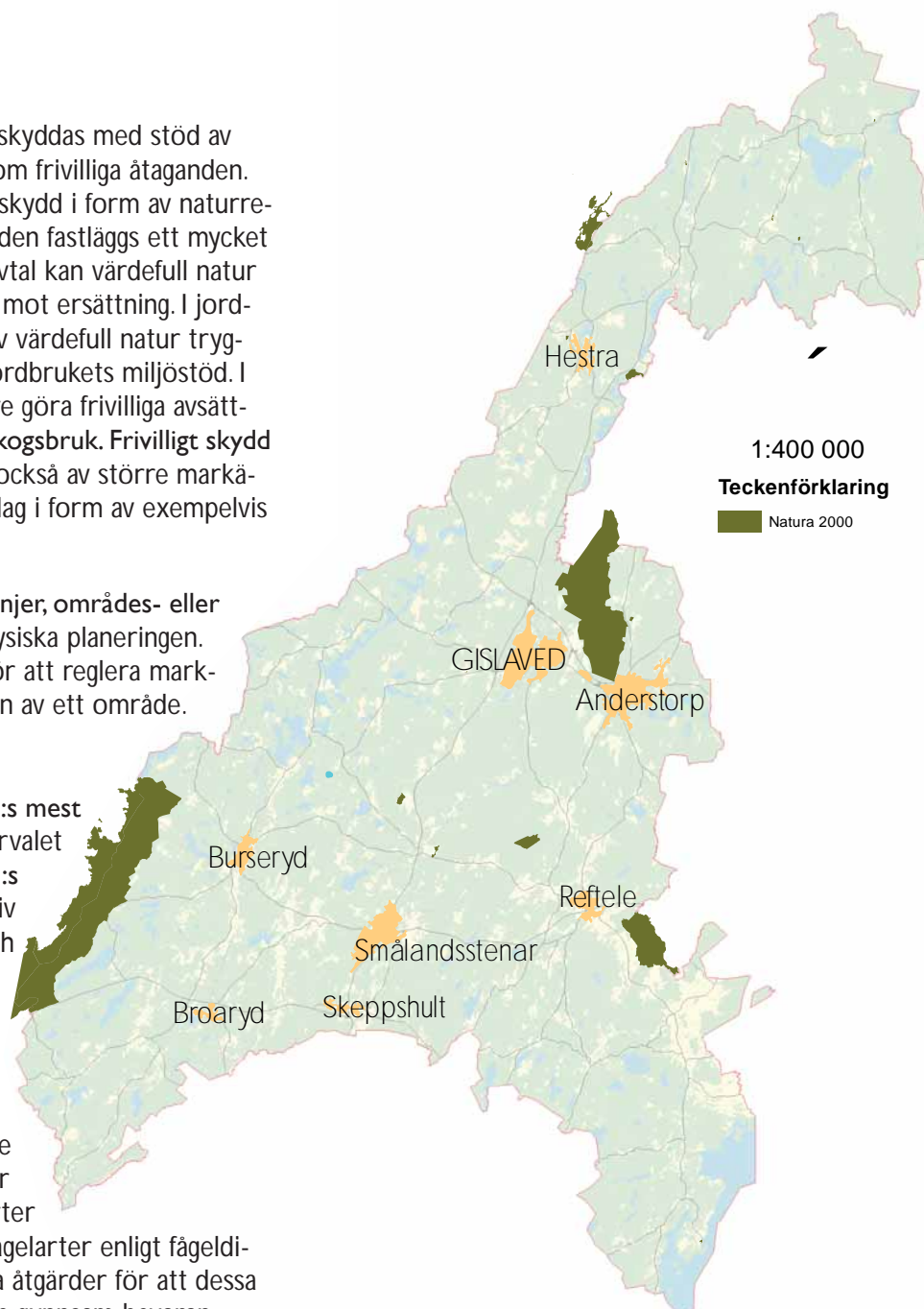
Natura 2000-områden är skyddade enligt miljöbalken som särskilt bevarandeområde eller särskilt skyddsområde. Ett områdes Natura 2000-status kan endast upphävas av regeringen och då efter samråd med EU-kommissionen. Åtgärder som på ett betydande sätt kan påverka miljön i ett Natura 2000-område kräver tillstånd från länsstyrelsen och i vissa fall från regeringen.

Varje Natura 2000-område ska ha en bevarandeplan som lägger fast vad som ska skyddas, hur, av vem och när det ska genomföras. Sätten att skydda Natura 2000-områden i Sverige varierar men det vanligaste är någon form av reservats- eller biotopskyddsområde. Skötselavtal eller ersättningar från jordbrukets

miljöstöd kan också vara sätt att säkerställa hävd eller andra åtgärder som behövs för att långsiktigt trygga en gynnsam bevarandestatus.

I Gislaveds kommun finns 16 Natura 2000-områden om totalt 4 367 ha. Dessutom sträcker sig Natura 2000-området Kättesjö mosse till en liten del in i Gislaveds kommun. Samtliga områden är utpekade enligt habitatdirektivet men tre är också utpekade enligt fågeldirektivet. Fem områden är naturreservat, ett är naturvårdsområde, ett är kyrkoreservat och två är biotopsskydd. Sju områden i jordbruksmark avses att skyddas genom någon form av skötselavtal och miljöstödsersättning.

I Gislaveds kommun finns 16 Natura 2000-områden om totalt 4 367 ha.



Objekt	Areal, ha	Typ	Skyddsform	Värden
1. Anderstorps Stormosse	1 778	fågeldirektiv habitatdirektiv	naturreservat	Anderstorps Stormosse har stora, öppna mosseplan med inslag av kärr, trädklädda myrmarker och gölkomplex. Växtligheten är den typiska myrmarkens; på ett golv av vitmossa växer bland annat sileshår, tranbär, ljung, tuvsäv och hjortron. Området är ostört och har mycket höga värden kopplade till fågellivet.
2. Draven	436	fågeldirektiv habitatdirektiv	naturreservat	Eutrof sjö omgiven av betade strandängar. En av Smålands viktigaste och artrikaste fågellokaler.
3. Ettödeltat	13,7	habitatdirektiv	naturreservat	Ettö utgör ett sanddelta format av Nissan vid sitt utlopp i Svar-teviken. En stor del av området översvämmas under våren och tillförs då näring. Längs ån ligger en betesmark med rik flora med bland annat svinrot, slättergubbe och jungfrulin. I kanten mot ån finns värdefull strandskog. Även barrskog med inslag av äldre lövträd förekommer.
4. Fegen (östra)	2 046	fågeldirektiv habitatdirektiv	naturreservat	En av Sydvästsveriges största näringsfattiga sjöar. Beståndet av vårlekande siklöja utgör ett av få i världen.
5. Gräfhult	0,4	habitatdirektiv		Välhävdat, artrik slätteräng som hävdas genom traditionell lieslätter. En starkt minskande naturtyp och därför särskilt bevarandevärd.
6. Isberga	11,6	habitatdirektiv		Kulturlandskap med stora öppna betesmarker med mycket artrika gräsmarker och värdefulla hamlade lövträd.
7. Kruvebo-Yebo	1,0	habitatdirektiv	biotopskydd	Naturskogsartat ädellövbestånd av främst bok med förekomst av rödlistade mossor, lavar och svampar.
8. Mossebo	0,4	habitatdirektiv		Artrika torrängar med hävdberoende flora. Mycket höga botaniska värden.
9. Nennesmo	59	habitatdirektiv	kyrkoreservat	Artrika torrängar med hävdberoende flora. Mycket höga botaniska värden.



Objekt	Areal, ha	Typ	Skyddsform	Värden
10. Stenbrohult	3,4	habitatdirektiv		En öppen betesmark som är välhävddad och artrik. Floran består av hävdgynnade arter som stagg, hirsstarr, jungfrulin, prästkrage, slättergubbe, svinrot, ängsvädd och klockljung.
11. Sunnaryd	1,6	habitatdirektiv		Artrik, frisk till fuktig, sydsluttande välhävddad betesmark som är opåverkad av gödsling och har en mycket artrik flora.
12. Svinhultsåsen	2,1	habitatdirektiv	naturreservat	Äldre granskog med artrik lavflora.
13. Södra Svinhult	1,4	habitatdirektiv		Välhävddad frisk till fuktig slätteräng med en typisk hävdberonde flora.
14. Tunnabo	1,1	habitatdirektiv		Betesmark av stagghedstyp med högt naturvärde på grund av en ovanligt artrik flora.
15. Villstad	8,0	habitatdirektiv	naturvårdsområde	Betesmark inom naturvårdsområdet med värden främst knutna till de gamla grova ekarna.
16. Äspås	2,8	habitatdirektiv	biotopskydd	Lövsumpskog med höga biologiska värden bland annat knutna till svampfloran.

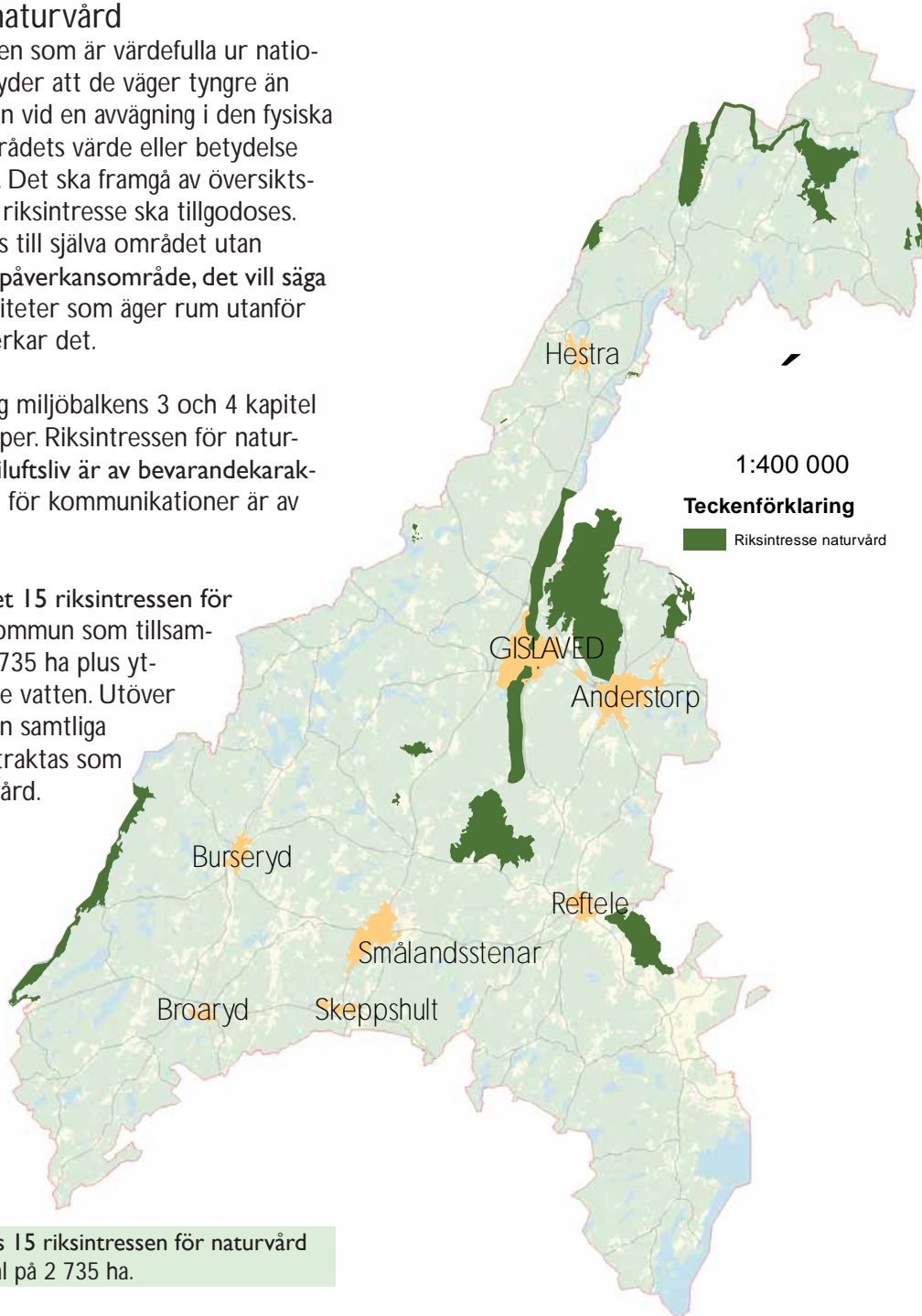


## Riksintressen för naturvård

Riksintressen är områden som är värdefulla ur nationell synpunkt vilket betyder att de väger tyngre än lokala allmänna intressen vid en avvägning i den fysiska planeringen och att områdets värde eller betydelse inte påtagligt får skadas. Det ska framgå av översiktsplanen hur områden av riksintresse ska tillgodoses. Hänsyn ska inte bara tas till själva området utan också till riksintressets påverkansområde, det vill säga verksamheter och aktiviteter som äger rum utanför området men som påverkar det.

Riksintressen utses enligt miljöbalkens 3 och 4 kapitel och kan vara av olika typer. Riksintressen för naturvård, kulturvård eller friluftsliv är av bevarandekaraktär medan riksintressen för kommunikationer är av nyttjandekaraktär.

För närvarande finns det 15 riksintressen för naturvård i Gislaveds kommun som tillsammans omfattar totalt 2 735 ha plus ytterligare 47 km rinnande vatten. Utöver dessa 15 objekt ska även samtliga Natura 2000-objekt betraktas som riksintressen för naturvård.







## Radan-Svanån-Stengårdshultasjön

Området utgörs av Svanåns och Radans huvudfåra, Stengårdshultasjön samt våtmarkskomplexet vid Hulsöån. Stengårdshultasjön är den största sjön inom Svanåns-Radans mycket myr- och barrskogsrika avrinningsområde. Landskapet är på flera håll mycket naturskönt, särskilt vid Stengårdshultasjön där flera utsiktsplatser ger utblickar. I Svanåns och Radans huvudfåror finns rester av en relativt genuin öringstam som där det fortfarande är möjligt är sjövandrande. Enstaka flodpärlmusslor finns fortfarande kvar i såväl Radan som Svanån. Vidare har årnas evertebratfauna en artrik och speciell artsammansättning. Stengårdshultasjön har en artrik fiskfauna, sällsynta evertebrater samt flera häckande par av storlom. Här häckar även fiskgjuse, storskrake, havstrut och gråtrut vid sjön, vilket gör att fågelfaunan måste räknas som intressant och ganska typisk för fågelrika näringsfattiga sjöar. Stengårdshultasjön har en extremt kuperad botten med en mängd stengrund, öar och holmar vilket ger förutsättningar för ett artrikt växt- och djurliv.

### Värde

”Sjöarna och vattendragen utgör en viktig del i ett stycke relativt orörd natur. Naturvärdena spänner över ett stort register och representerar väl de naturvärden som bör bevaras i ett skogslandskap av relativt näringsfattig natur. I vattendragen finns ett sparsamt bestånd av flodpärlmussla. Öring förekommer i såväl Svanån som Radan. Bottenfaunan är artrik och har ett högt naturvärde. Våtmarker vid Hulsöån utgör ett värdefullt mossekomplex.”

Skydd: Kommunalt ställningstagande



Vy över Stengårdshultasjön

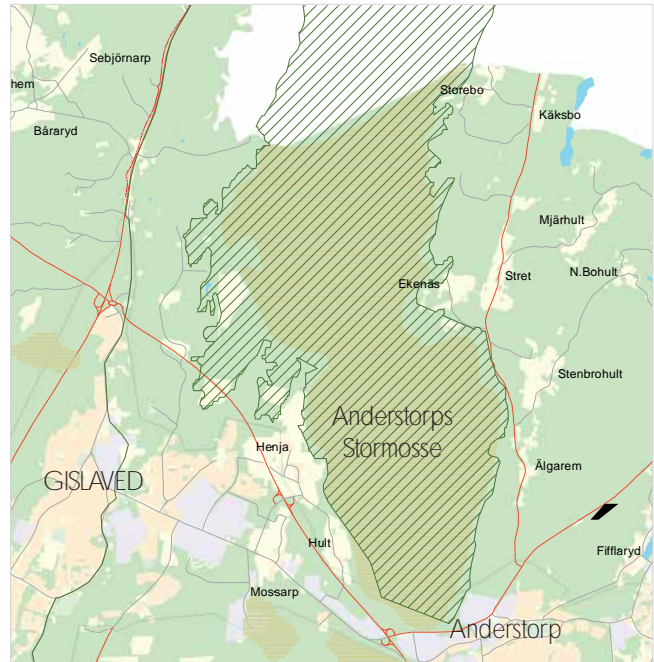
## Anderstorps Stormosse

Mossen är ett myrkomplex med excentriska mossar med små gölsystem, sluttande mossar och breda kärrdrag. Myrkomplexet Anderstorps Stormosse har flera olika mossetyper med högt värderade platåformigt välvda mossar, sluttande mossar och topogena kärr. Även excentriska mossar och sumpskogar förekommer. På mossen finns bland annat sydlig gulärla, ljungpipare, storspov, orre och ängsbiplärka. I kanterna ses ofta trädpiplärka och dubbeltrast.

### Värde

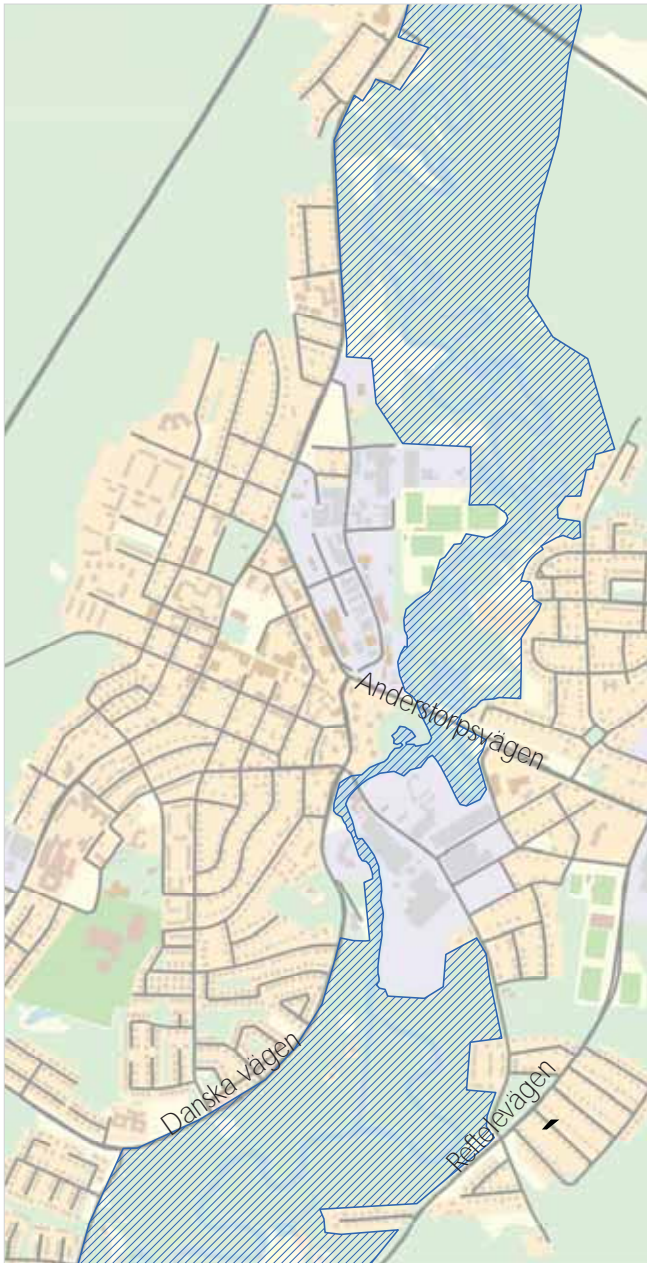
"Anderstorps Stormosse är en av Sydsveriges största och mest värdefulla myrkomplex och är i stora drag orörd. Mossen är ett bra exempel på en sydvästsvensk högmosse. Större myrmarkskomplex har stor betydelse för flora och fauna, så även Anderstorps Stormosse. Myrkomplexet har flera olika mossetyper med högt värderade platåformigt välvda mossar, sluttande mossar och topogena kärr."

Skydd: Naturreservat



Anderstorps Stormosse





## Nissan nedströms Nissansjöarna

Inom den flacka vidsträckta sandavlagringen kring Gislaveds tätort har Nissan med biflöden bildat tydliga meandrar, korvsjöar, levéer, nipor med mera. Det mest formrika avsnittet utbreder sig mellan Nissansjöarna i norr och Nissans sammanflöde med Anderstorpsån i söder. På den flacka sandavlagringen vid sidan av Nissan har utbildats vidsträckta myrmarker, bland annat riksojektet Anderstorps Stormosse. Särskilt tydliga erosionsformer finns i Holmenområdet norr om Gislaved och i avsnittet öster om Rastamossen. Delar av Nissans meandersystem intill Gislaveds tätort har betydelse som närströvsområde med anlagda stigar, broar och med ett rikt fågelliv.

### Värde

”Meandersystemet kring Nissan i avsnittet mellan Södra Gussjön och sammanflödet med Anderstorpsån utgör ett levande exempel på eroderande och ackumulerande geologiska processer som formar landskapet. Erosionen blottlägger vidare skärningar i den vidsträckta sandavlagringen, vilket kan vara betydelsefullt för möjligheten att tolka sandavlagringens bildningssätt. Nissans meanderlandskap har dessutom en tilltalande landskapsbild.”

Skydd: Kommunalt ställningstagande

### Förändrad avgränsning

Avgränsningen av riksintresset är gjord i grov detaljeringsgrad vilket får till följd att områden inom Gislaveds tätort som inte bär några som helst spår av meanderformationer är upptagna som riksintresse. Gator, villatomter och bostadsområden där utfyllnader har skett långt innan riksintressebegreppet var påtänkt, ingår idag i det skyddade området. Det innebär att en helt onödig prövning sker då det är uppenbart att ingen påverkan på meanderformationerna uppstår eftersom de inte existerar.

Därför bör riksintresset justeras till en högre detaljeringsgrad inom Gislaveds tätort så att det bättre stämmer överens med verkligheten. Avgränsningen justeras så att större områden med bostäder, gator och vägar tas bort. Förslaget till förändrad avgränsning ses i kartan till vänster och är insänt till Naturvårdsverket för revidering.

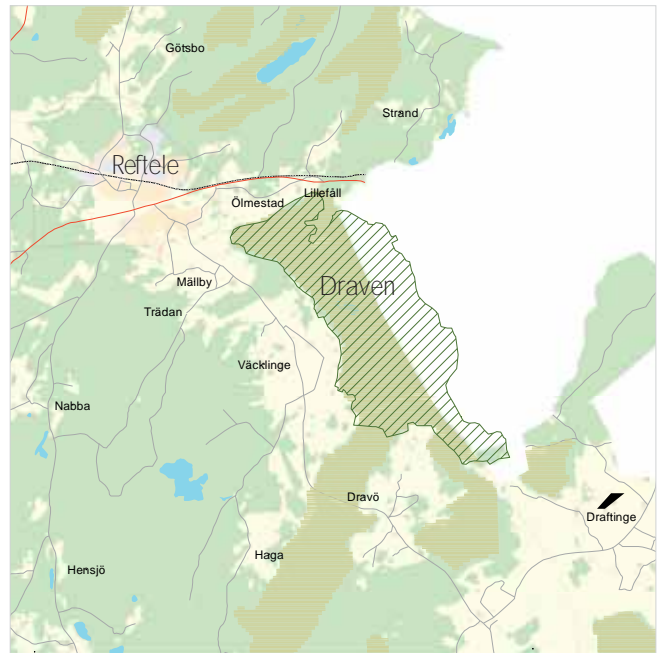
## Draven

Sjön Draven ligger strax söder om Reftele i en flack dalgång och har sänkts flera gånger sedan mitten av 1800-talet. Den omges i främst öster och väster av högre belägna odlingsmarker med jordbruksbebyggelse. Sjön växte kraftigt igen men två restaureringar med höjningar av vattenståndet och vegetationsbearbetning under 1990-talet har nu skapat en fågelsjö med klarvattenytor och vidsträckta madmarker. Sjön är både häcknings- och rastlokal för ett flertal sjöfågelarter.

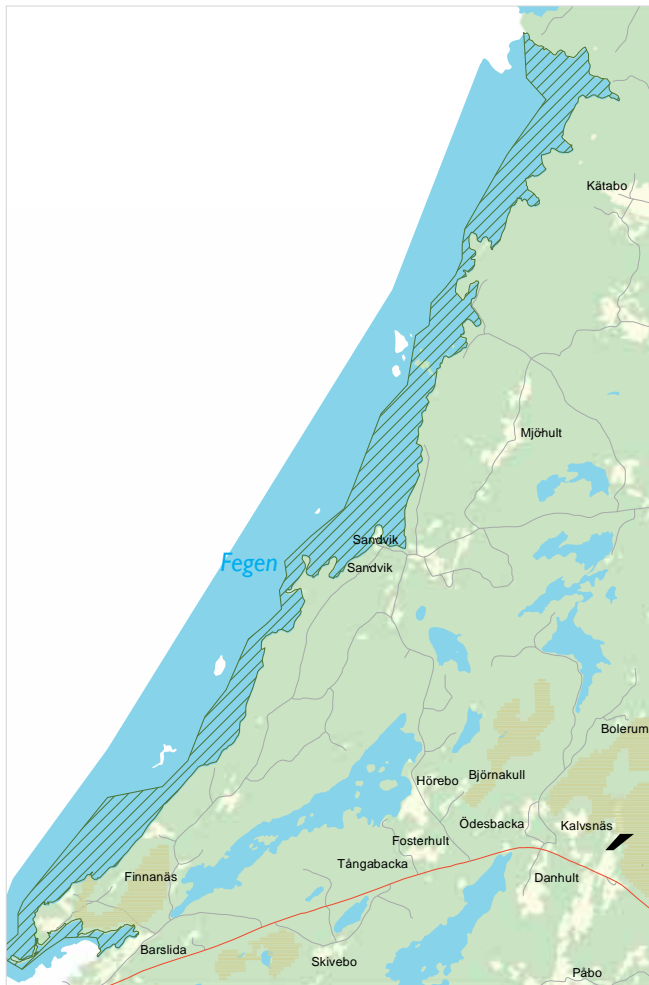
### Värde

”Sjön Draven utgör en mycket viktig fågellokal. Här häckar ett flertal sjöfågelarter främst änder, vadare och sothöns. Som rastlokal har Draven regional betydelse. Draven har en kombination av slättsjöarter och nordliga fågelarter som är unik. Vid sjön finns ett representativt och välbevarat odlingslandskap med sötvattenstrandäng och naturbetesmark i form av annan öppen utmark och blandlövhage. Art- och individrika växtsamhällen med arter som blåsuga, knägräs, borsttåg, nål- och loppstarr förekommer.”

Skydd: Naturresevat







## Fegen

Fegen är belägen i sydvästra delen av Gislaveds kommun och tillhör också Svenljunga och Falkenbergs kommuner. Sjön är en långsträckt, näringsfattig sjö i en ganska markant sprickdal. Den är uppdelad i några bäcken, varav det djupaste når 25 meters djup. Stränderna består huvudsakligen av stenig moränmark med en del kala bergspartier. På flera ställen finns myrmarker i direkt anslutning till sjön. Isälvsmaterial ger upphov till sandiga-grusiga stränder, bland annat på udden söder om Sandvik och på Finnanäset. I sjön finns flera öar och ögrupper. Sjön har ett rikt fågelliv med stora populationer av fiskgjuse och storlom samt ett artrikt fiskbestånd med bland annat vårlekande siklöja. Sjön nyttjas flitigt av det rörliga friluftslivet, främst genom kanotning.

## Värde

"Fegen är av stort vetenskapligt intresse, främst på grund av förekomsten av den akut hotade värlekande siklöjan som sannolikt endast förekommer i en sjö i vardera Finland, Sverige och Tyskland. Arten är på gränsen till utrotning. Fegen har stor koncentration av fiskgjuse och storlom."

Skydd: Naturreservat



Fegen



Sandviks kyrka

### Mossjön och närliggande mossar

Området ligger till största delarna i Vaggeryds kommun. Mossarna kring Älmhultabäcken som berör Gislaveds kommun utgör tillsammans ett stort och värdefullt myrkomplex. Området omfattar sluttande mossar, svagt välvda mossar, topogena kärr och ett flertal orörda representativa småmyrar. Myrkomplexet har botaniska värden, bland annat finner man vid gränsen till Fågelåsamossen korallrot och spindelblomster. Övriga delområden utgörs av vegetationsfattig sjö, tjärnar, gölar och sumpskogar.

#### Värde

"Området utgörs också av värdefulla kärrkomplex och mossekomplex samt högt värderade sluttande mossar. Området har botaniska värden."

Skydd: Kommunalt ställningstagande



### Sandserydssjöns våtmark

Våtmarken vid Sandserydssjön utgör ett myrkomplex med topogena kärr och sluttande mossar. I myrkomplexet ingår också diverse mossar, sumpskog och tjärn.

#### Värde

"Våtmarken är ett värdefullt myrkomplex med topogena kärr och sluttande mossar."

Skydd: Kommunalt ställningstagande



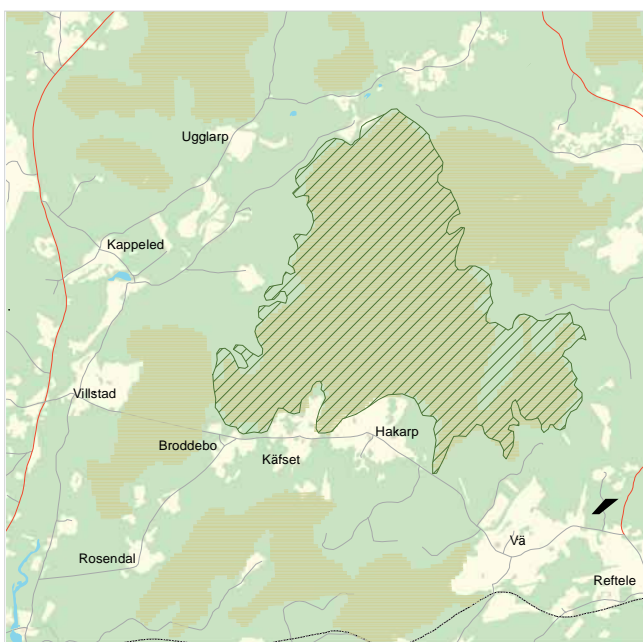
### Risamossen

Risamossen utgörs av ett stort mossekomplex bestående av en större mycket välutbildad excentrisk mosse och några svagt välvda mossar. Den värdefullaste delen är den norra och utgörs av en ganska orörd, väl utbildad excentrisk mosse. Här finns ett tydligt system av strängar och höljor. Fastmarksholmar av olika storlek bryter av mossen. Fågellivet i området är mycket rikt med bland annat häckande grönbena, ljungpipare, skogssnäppa, orre, tjäder och storspov.

#### Värde

"Risamossen är ett mossekomplex med högt värderade svagt välvda mossar och excentriska mossar. Mossen har ornitologiska värden."

Skydd: Kommunalt ställningstagande







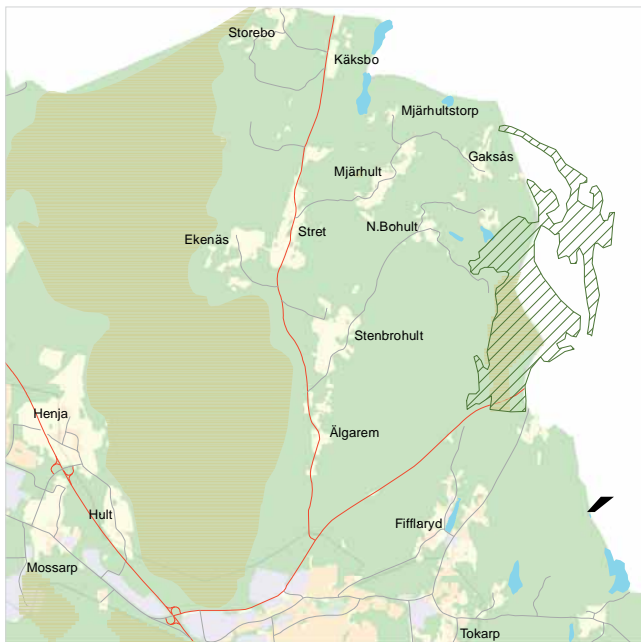
### Kättesjö mossen

Bergamossen utgör den mindre del av våtmarkskomplexet som ligger i Jönköpings län. Mossen karaktäriseras som svagt välvd mosse bevuxen med ett glest trädskikt. I området finns också dråg.

#### Värde

”Våtmarkskomplexet består av stora, väl utbildade excentriska mossar, svagt välvda mossar, platåmossar och topogena kärr.”

Skydd: Kommunalt ställningstagande



### Häryds mossen och Rövamossen

Till största delen utgörs Häryds mossen av en öppen, svagt välvd till sluttande mosse med ett centralt beläget dräneringssystem av dråg och tydliga höljor. I övrigt finns ett stort plant kärr, ytor av tallrismossar och flera fastmarksholmar. Häryds mossen ansluter till maderna vid Härydsån i söder. Området tillhör också Gnosjö kommun.

#### Värde

”Häryds mossen är ett värdefullt myrkomplex med högt värderade topogena och soligena kärr.”

Skydd: Kommunalt ställningstagande

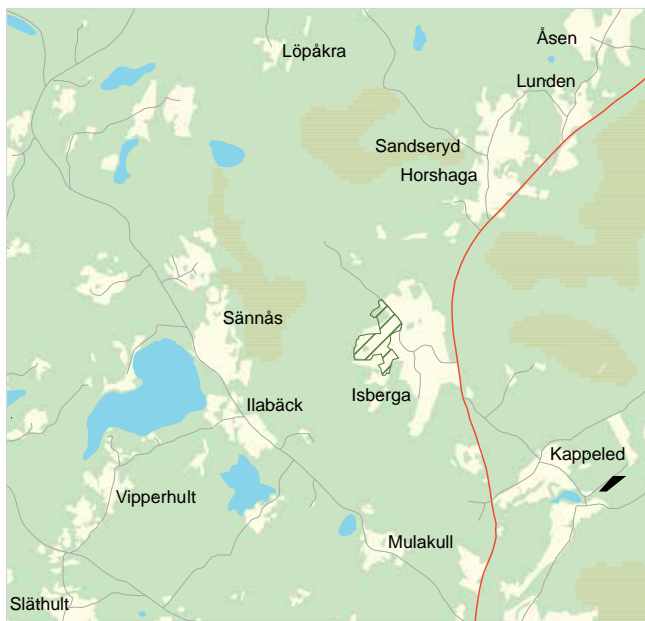
## Isberga

Isberga är ett säteri beläget på en mindre höjd väster om Nissastigen med representativa och välbevarade naturbetesmarker i form av buskrik utmark, öppen hagmark och annan träd- och buskbärande hagmark. Art- och individrika växtsamhällen med arter som slättergubbe, slätterblomma, tätört, låsbräken och prästkrage förekommer.

### Värde

"Representativt och välbevarat odlingslandskap med naturbetesmarker i form av öppen hagmark, buskrik utmark och annan träd- och buskbärande hagmark. Art- och individrika växtsamhällen med arter karakteristiska för naturliga gräsmarker."

Skydd: Kommunalt ställningstagande



## Örnaholm

Vid Örnaholm finns ett odlingslandskap med naturbetesmarker i form av öppen hagmark och blandlövhage. Art- och individrika växtsamhällen med arter som granspira, stagg, ängsskallra, sommarfibbla och stenmåra finns.

### Värde

"Representativt och välbevarat odlingslandskap med naturbetesmarker i form av öppen hagmark och blandlövhage. Art- och individrika växtsamhällen med arter karakteristiska för naturliga gräsmarker."

Skydd: Kommunalt ställningstagande



## Ettö

Ettö är en smal udde vid Nissans utlopp i Algustorpsjön med strandängar och björkhage. Art- och individrika växtsamhällen med arter som slätterfibbla, klockpyrola, kattfot, jungfrulin och stagg förekommer.

### Värde

"Representativt och välbevarat odlingslandskap med annan öppen äng, strandäng och naturbetesmarker i form av björkhage. Art- och individrika växtsamhällen med arter som slätterfibbla, klockpyrola, kattfot, jungfrulin och stagg förekommer. Här växer också svartprickig grafitlav."

Skydd: Naturreservat







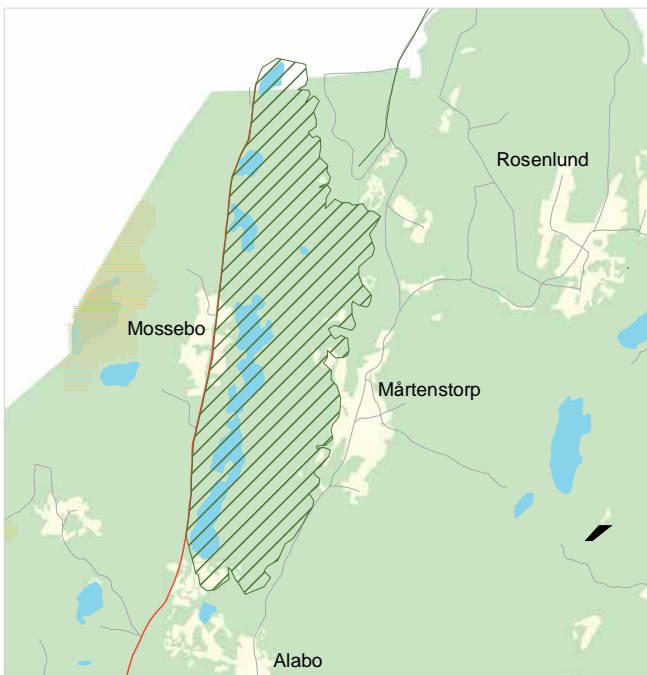
### Ingelsbo

I området finns två fältspatbrott som omges av basisk biotit- och hornbländerik, mörk gnejs. Fältspaten är ljusgul-röd och förekommer i flera meterstora körtlar och kristaller. Mellan dessa finns biotitpackar som är 5 centimeter tjocka och upp till 1 meter i diameter. I kontakten mellan biotit och fältspat finns uraninit och gulaktiga sekundära uranmineral. Kwarts är synlig i flera meter stora körtlar, vilka kan ha både vit och svart färg. Även granater finns i flera centimeter stora kristaller.

#### Värde

"Referenslokal. Meterstora kristaller och körtlar av fältspat och kvarts."

Skydd: Kommunalt ställningstagande



### Vattlasjöområdet

Området ligger i Nissans dalgång och sträcker sig norrut från Alabosjön i söder till området ca 1 km norr om Vattlasjö. I dalens mitt har en plan avlagring bildats, kallad Inmon. Inmons yta är sönderbruten av större och mindre dödisgropar. I väster begränsas den av de vattenfyllda dödisgropar som numera rymmer sjöarna Vattlasjön, Djupasjön, Kvarnasjön, Norra och Södra Mossebosjön.

Mellan Vattlasjön och Djupasjön finns ett område med ryggar och djupa gropar, vilket är ett kameområde. Området stäcker sig fram mot Nissan där höga rasbranter bildats. Nissan rinner öster om området i ett meandrande lopp. Området är huvudsakligen barrskogsbevuxet. En mindre del med själva Vattlasjön tillhör Jönköpings kommun.

#### Värde

"Området har flera välutbildade kvartära avlagringar med höga geovetenskapliga värden. Området är ett mycket säregnet långsmalt system av åsar och långsträckta sjöar (dödisgropar) som ingår i ett kameområde. Hur formationerna bildats är oklart. Området har också värde för landskapsbilden."

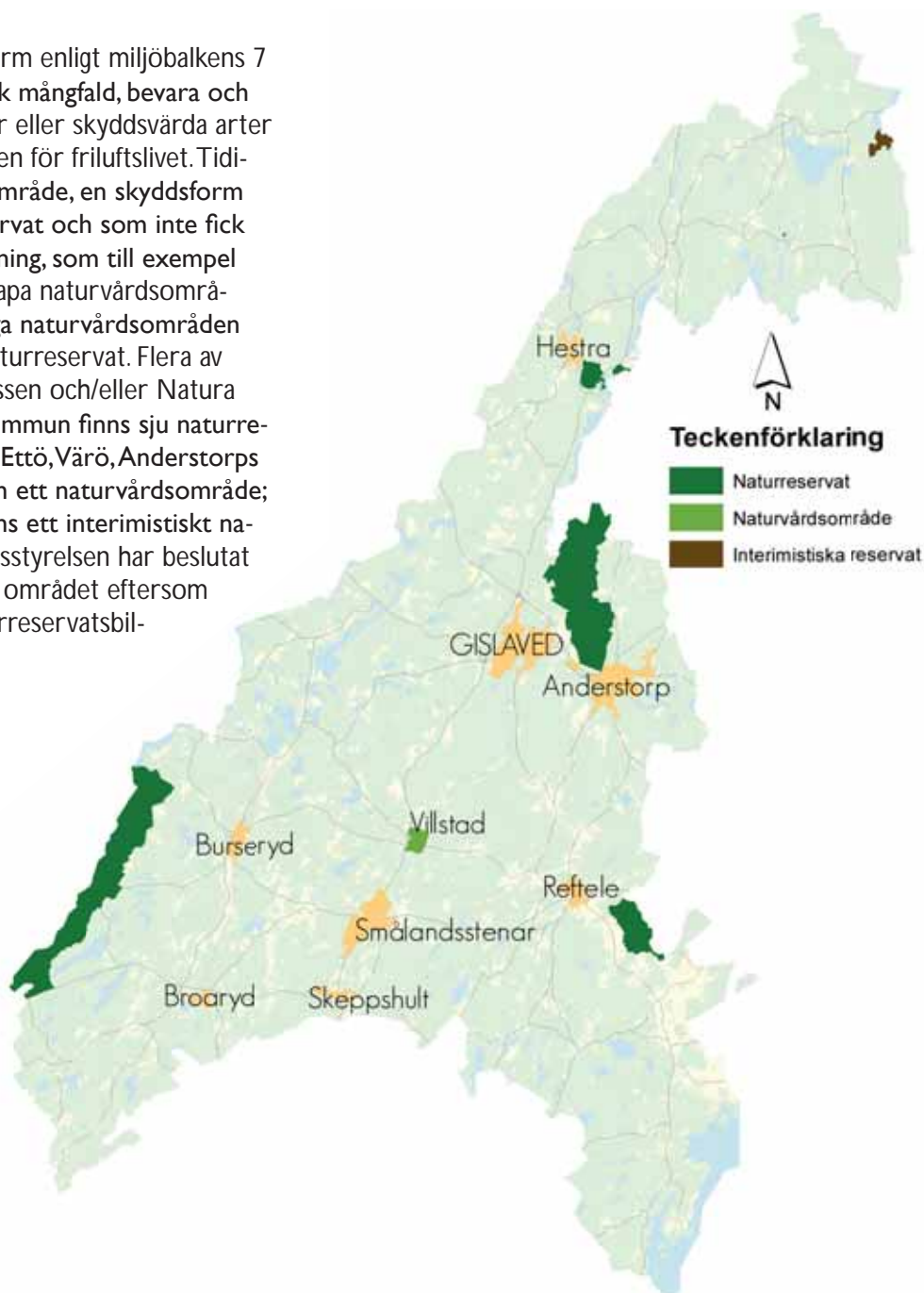
Skydd: Kommunalt ställningstagande

## Naturreservat

Naturreservat är en skyddsform enligt miljöbalkens 7 kapitel för att bevara biologisk mångfald, bevara och skydda värdefulla naturmiljöer eller skyddsvärda arter eller för att tillgodose områden för friluftslivet. Tidigare fanns också naturvårdsområde, en skyddsform som var svagare än naturreservat och som inte fick hindra pågående markanvändning, som till exempel skogsbruk. Möjligheten att skapa naturvårdsområden har upphört och befintliga naturvårdsområden ska numera betraktas som naturreservat. Flera av reservaten är också riksintressen och/eller Natura 2000-områden. I Gislaveds kommun finns sju naturreservat; Svinhultsåsen, Isaberg, Ettö, Värö, Anderstorps Stormosse, Draven, Fegen och ett naturvårdsområde; Villstad kyrkby. Dessutom finns ett interimistiskt naturreservat vid Sandsebo. Länsstyrelsen har beslutat om särskilda bestämmelser i området eftersom det kan vara aktuellt för naturreservatsbildande.

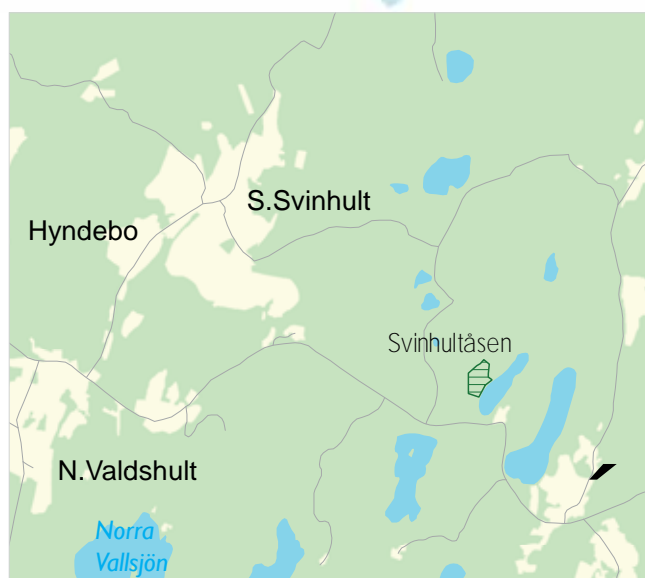
Gislaveds kommun berörs av:  
7 naturreservat  
1 interimistiskt naturreservat  
1 naturvårdsområde

Dessa omfattar sammanlagt 8 898 ha. Fyra av reservaten delas med grannkommuner.



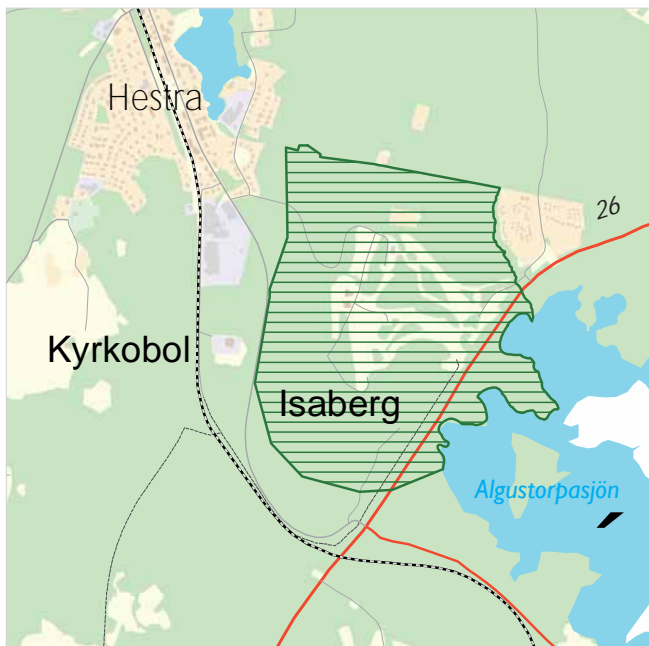
## Svinhultsåsen

Svinhultsåsen är ett mindre reservat i Valdshultstrakten bestående av en bergbrant och gammalgranskog med gott om vindfällen och hålträd. Reservatet är avsatt ur ornitologiskt perspektiv.



Fakta  
Bildat: 1957  
Areal: 2 ha





### Isaberg

Isabergreservatet höjer sig ca 150 m över omkringliggande terräng och drygt 300 m över havet. Då Isaberg främst är ett reservat för friluftslivet domineras området av anläggningar för friluftslivet där skidbackarna är mest framträdande. Inom reservatet finns även spår och leder, grillplatser, utsiktsplatser och camping. Skogen domineras av barrskog med både gran- respektive tallbestånd. I de skogsklädda branterna finns död ved, äldre träd och en del lövinslag. En äldre grandomineerad barrskog breder ut sig på bergets västra sida. Området ingår i ett riksintresse för det rörliga friluftslivet.

Fakta  
 Bildat: 1968  
 Areal: 149 ha



### Ettö

Ettöreservatet med omgivningar utgör ett deltalandskap uppbyggt av isälvsavlagringar. I reservatet finns hagmarker, slättermarker, talldominerad blandskog samt lövskog. I florin finns gott om hävdgynnade arter som slättergubbe, gökärt och gråfibbla. I de fuktigare strandnära delarna växer klockgentiana. Reservatets naturvärden är beroende av att markerna betas och igenväxning förhindras. Området är lättillgängligt från väg 26 och stigar finns inom reservatet. Området utgör också Natura 2000-område, är riksintresse för naturvärden och för det rörliga friluftslivet.

Fakta  
 Bildat: 1970  
 Areal: 28 ha



Ettö

## Värö

Värö är en ö i Algustorpasjön på drygt 5 ha som hyser både gammal tallskog och granskog såväl som inslag av lövskog.

Fakta

Bildat: 1979

Areal: 6 ha



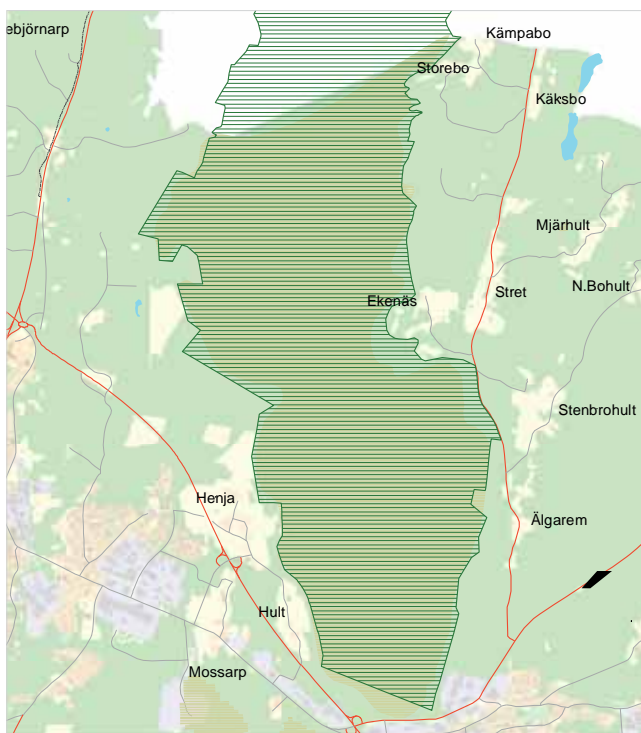
## Anderstorps Stormosse

Anderstorps Stormosse är en av Sydsveriges största och mest värdefulla myrkomplex och är i stora drag orörd. Mossen är ett bra exempel på en sydvästsvensk högmosse och har ett rikt fågelliv. Naturreservatet Anderstorps Stormosse bildades 2009 och är nästan 2000 ha stort. Området är både Natura 2000-objekt, riksintresse samt ingår i Myrskyddsplan för Sverige.

Fakta

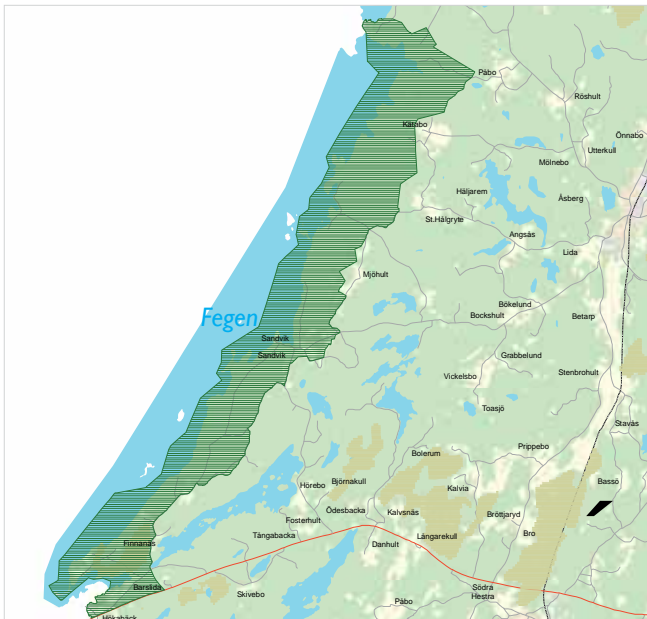
Bildat: 2009

Areal: 1 935 ha



Anderstorps Stormosse

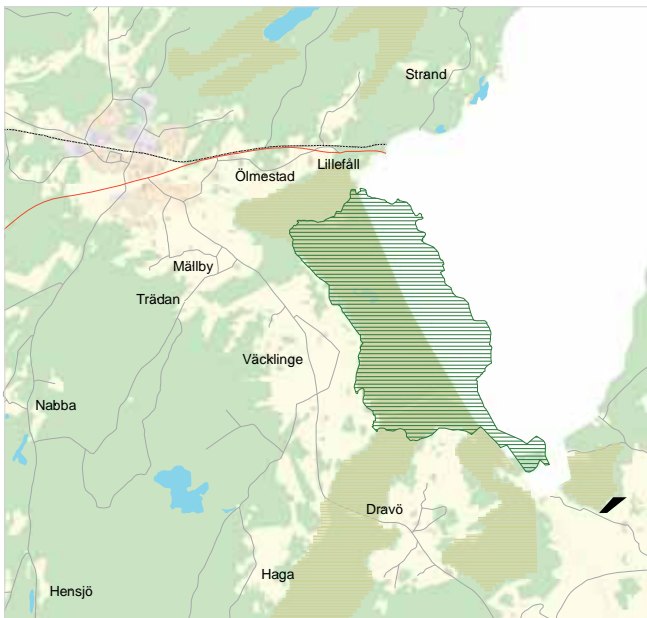




## Fegen

Fegen skyddades som naturvårdsområde redan 1980 men ombildades till naturreservat 2010 med delvis utökade gränser. Reservatet är drygt 6 000 ha stort och ungefär en tredjedel av området ligger i Gislaveds kommun. Syftet med reservatet är bland annat att bevara sjön Fegens goda vattenkvalitet och unika fisk- och fågelliv samt att ge förutsättningar för det rörliga friluftslivet. Bland annat vid Sandvik finns även värdefulla lövträds- och lövskogsområden. Området utgör Natura 2000-område och riksintresse för naturvård. Sandviks sockencentrum är riksintresse för kulturmiljövården.

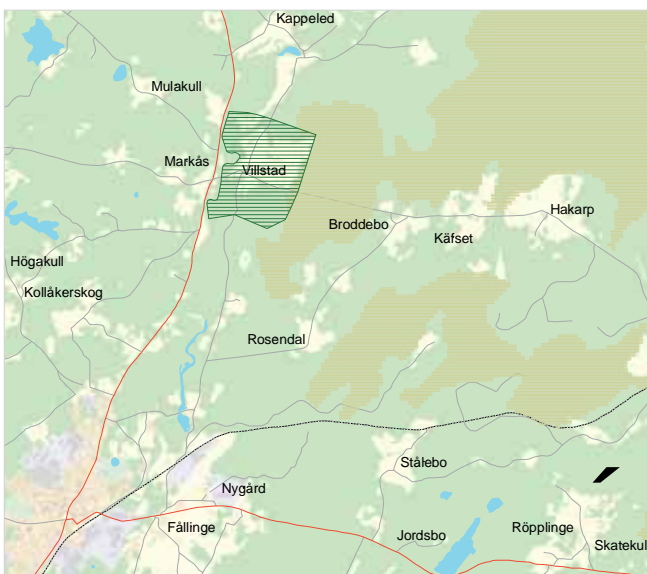
Fakta  
Bildat: 1980  
Areal: 6 131 ha



## Draven

Sjön Draven, delvis belägen i Värnamo kommun, blev naturreservat 1993 och utgör idag en av Smålands främsta fågellokaler. För att bevara och restaurera sjön och de strandängar som är avgörande för många av de arter som är knutna till sjön har Draven genomgått två vattenståndshöjningar. Vegetation har frästs bort för att skapa fria vattenytor och strandängarna betas numera intensivt. Vid sjön finns två fågeltorn och runt sjön löper en vandringsled. Sjön är också Natura 2000-område, riksintresse för naturvården och beläget inom det kulturhistoriska riksintresset Finnvedens folkland.

Fakta  
Bildat: 1993  
Areal: 435 ha



## Villstad kyrkby

Villstad kyrkby är ett naturvårdsområde som bildades 1996 främst för sina kulturvärden med gravfält från yngre järnåldern, 1700- och 1800-talsbebyggelse och kulturspår från det äldre odlingslandskapet. Området har även höga naturvärden knutna till jordbruksmarkens hävdgynnade flora och de stora ekarna och alléträden. Området är också riksintresse för kulturmiljövården och ett mindre avsnitt betesmark är Natura 2000-område.

Fakta  
Bildat: 1996  
Areal: 124 ha

## Biotopskydd

Enligt miljöbalkens 7 kapitel kan mindre mark- eller vattenområden som utgör livsmiljö för hotade djur- eller växtarter eller som annars är särskilt skyddsvärda förklaras som biotopskyddsområde. En sådan förklaring kan göras för alla områden av en viss typ inom landet eller för ett enskilt område. Inom biotopskyddsområden får inte bedrivas verksamhet eller vidtas åtgärder som kan skada naturmiljön. Dispens får endast medges om det finns särskilda skäl.

### Generellt biotopskydd

Generellt biotopskydd gäller i jordbruksmark för följande biotoper:

- Alléer
- Källor med omgivande våtmark i jordbruksmark
- Odlingsrösen i jordbruksmark
- (Pilevallar)
- Småvatten och våtmarker i jordbruksmark
- Stenmurar i jordbruksmark
- Åkerholmar

Länsstyrelsen är tillsynsmyndighet över biotopskyddet i jordbruksmark.

### Biotopskydd för enskilda områden

Länsstyrelsen och har också rätt att förklara enskilda områden av följande typer i jordbruksmark som biotopskydd: rik- och kalkkärr, ängar eller naturbetesmarker. Länsstyrelsen får meddela sådana beslut även för naturliga bäckfåror och ras- eller bergbranter för mark som inte omfattas av skogsvårdslagen.

Skogsstyrelsen får inom områden som omfattas av bestämmelserna i skogsvårdslagen förklara särskilt skyddsvärda mark- eller vattenområden som biotopskydd. Enskilda områden av följande typer får förklaras som biotopskydd: brandfält, lövbrännor, äldre naturskogsartade skogar, örtrika allundar, ravinskogar, mindre vattendrag och småvatten med omgivande mark, örtrika sumpskogar, äldre sandskogar, äldre betespräglad skog, kalkmarksskogar, rik- och kalkkärr, alkärr, hassellundar och hasselrika skogar, källor med omgivande våtmarker, myrholmar, ras- eller bergbranter, mark med mycket gamla träd samt strand- eller svämskogar. Ett biotopskydd ska inte omfatta ett större område än 5 ha.

I Gislaveds kommun finns för närvarande 32 biotopskydd förordnade av Skogsstyrelsen. Totalt omfattar de 67 ha och medelarealen är ca 2 ha. Den vanligaste typen av biotopskydd är äldre naturskogsartade skogar följt av ras- eller bergbranter.

## Naturvårdsavtal

I stället för att förordna ett biotopskydd enligt miljöbalken kan ett civilrättsligt avtal, ett så kallat naturvårdsavtal, träffas mellan fastighetsägare och Skogsstyrelsen i syfte att bevara och utveckla ett områdes naturvärden. Sådana avtal används ofta inom områden som har behov av skötsel och åtgärder för att naturvärdena ska utvecklas väl. I avtalet regleras vad respektive part får utföra, vem som står för kostnader och vem som ett eventuellt virkesutfall tillfaller. Fastighetsägaren får en engångsersättning som delvis täcker värdet av inskränkningarna i nyttjandet av området. Normalt gäller avtalet i 50 år men kan i vissa fall skrivas för en kortare tid. Sedan 1999 kan och brukar avtalet inskrivas hos inskrivningsmyndigheten och gäller då mot en ny fastighetsägare.

I Gislaveds kommun finns för närvarande 16 naturvårdsavtal om totalt 64 ha och en medelareal på 4 ha. De flesta avtalen omfattar ädellövskog, en biotoptyp som är skötselkrävande för att bevara naturvärdena.

## Kyrkoreservat

Kyrkoreservat är frivilliga avsättningar av värdefulla naturområden som kyrkan gör på sina fastigheter. I Gislaveds kommun finns två sådana reservat; Sänkemossen i Valdshult (Skara stift) och Nennesmo urskog (Växjö stift). Nennesmo urskog är också ett Natura 2000-objekt.





## Naturminnen

Enligt miljöbalken får ett särpräglat naturföremål av länsstyrelsen eller kommunen förklaras som naturminne, om det behöver skyddas eller vårdas särskilt. Förklaringen får även omfatta det markområde som krävs för att bevara naturföremålet och ge det behövt utrymme. Med särpräglade naturföremål avses exempelvis träd, flyttblock eller liknande. Naturminnen är antingen punktobjekt eller har en yta mindre än ett hektar. Skyddsformen används numera sparsamt. I Gislaveds kommun finns för närvarande sex naturminnen, fem stycken avseende träd samt en lövskogsklädd kulle med blåsippor.

## Djur- och växtskyddsområden

Om det behövs särskilt skydd för en djur- eller växtart inom ett område får länsstyrelsen eller kommunen meddela föreskrifter som inskränker rätten till jakt och fiske eller allmänhetens eller markägarens rätt att uppehålla sig i ett område. Det vanligaste skyddet är att skapa störningsfria områden under vår och försommar till skydd för fågellivet. Det finns tre sådana fågelskyddsområden inom Gislaveds kommun, alla i sjön Fegen.

## Strandskydd

Allmänhetens tillgång till stränderna är av stor betydelse för friluftsliv och rekreation. Övergången mellan land och vatten är även betydelsefull som livsmiljö för många olika arter. Vid sjöar och vattendrag gäller generellt strandskydd enligt miljöbalken. Skyddet omfattar land- och vattenområdet intill 100 meter från strandlinjen vid normalt medelvattenstånd. Strandskyddsområdet kan utökas upp till 300 meter. Syftet med strandskyddet är att trygga förutsättningarna för allmänhetens friluftsliv, samt att bevara goda livsmiljöer för växt- och djurlivet – på land och i vatten.

Länsstyrelsen föreslår en förändring som innebär att det utökade strandskyddet tas bort vid Jällunden, Vikaresjön, Södra Gussjön och Kroksjön. Beslut tas under 2014.



Utökad strandskydd gäller följande sjöar i Gislaveds kommun:

300 m	Fegen
200 m	Bolmen
	Norra Gussjön
	Hammarsjön
	Algustorpasjön

# NATURRESURSER

## Allmänt

Begreppet naturresurshushållning syftar både på behovet av att använda förnyelsebara resurser långsiktigt utan att tära på kapitalet och spara ändliga resurser så att de finns tillgängliga för kommande generationer. Skogens betydelse som naturresurs, både för råvaruuttag och som verksamhetsområde (det vill säga virkesråvara, massaproduktion, energiförsörjning, jakt och fiske, rekreation och turism) är avsevärd. Vattnets, både yt- och grundvatten, betydelse ökar mer och mer och hantering av denna resurs kommer att vara särskilt angelägen då sjöar och vattendrag också är en viktig del av Gislaveds kommuns attraktivitet.

Traditionellt så avser ofta naturresurshushållning grus- och bergmaterial eller så kallat ballastmaterial. För samhällsbyggandet är tillgången på grus och berg en viktig faktor och samhällskonjunktorens svängningar kan ofta spåras i uttaget. Torv är ett energislåg som är intressant då kommunen har goda tillgångar.

## Grus och berg

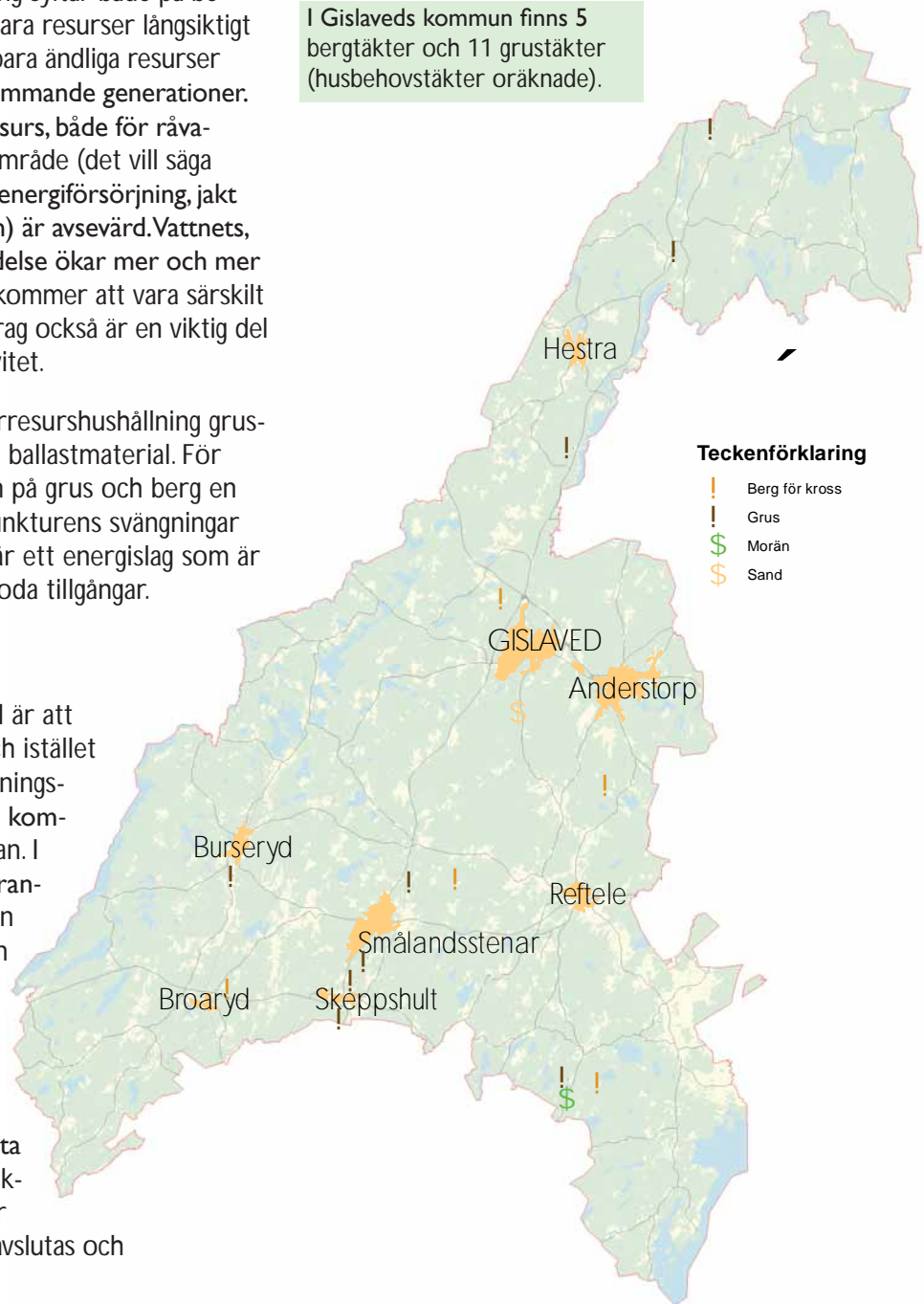
Ett övergripande nationellt mål är att minska uttaget av naturgrus och istället använda bergkross och återvinningsmaterial. Samma strävan finns i kommunens materialhushållningsplan. I Gislaveds kommun finns fortfarande en stor naturgrusproduktion och många täkter. 2009 var den totala ballastproduktionen 496 667 ton och andelen naturgrus 27 %.

Två av grustäkterna, en sandtäkt och en moräntäkt, är i första hand för fyllnadsändamål. Utvecklingen går mot färre antal täkter i takt med att naturgrustäkter avslutas och bergproduktionen ökar.

Uttaget av bergkross i kommunen ökar dels beroende på generella faktorer som naturgrusskatt men också på förändrade kvalitetskrav från Trafikverket som innebär att det lättare går att hitta bergmaterial som uppfyller kraven. Berggrunden i Gislaveds kommun består till stor del av sprött material som inte är särskilt lämpligt att använda.

Transportavståndet till avsättningsområdena är en mycket avgörande för vilken typ av material som efterfrågas och därmed bryts. Naturgrustäkter har förekommit och förekommer fortfarande i stor omfattning inom Gislaveds kommun vilket har resulterat

I Gislaveds kommun finns 5 bergtäkter och 11 grustäkter (husbehovstäkter oräknade).



i korta avstånd till avsättningsområdena. Bergtäkter kan av ekonomiska, kvalitetsmässiga och miljömässiga skäl inte etableras i samma omfattning som grustäkterna vilket skulle styra utvecklingen mot längre transportavstånd. Motverkande denna utveckling är att transportavståndet är en mycket tung ekonomisk marknadsfaktor. Genom förändring i kvalitetskraven så har det också blivit möjligt att lokalisera bergtäkter på fler ställen i kommunen.



## Mineral

I kommunen finns sju kända mineralförekomster där brytning har förekommit i äldre tider. Det är framförallt kvarts och fältspat som har brutits. Fyra av fyndigheterna ligger i avsnittet sydväst om Hestra; Ingelsbo, Ingalsbo, Sprottebo och Slätteryd. Brottet i Ingelsbo har också andra mineraler som gör området skyddsvärt och avsatt som riksintrese. Övriga fyndigheter är ett kvartsbrott strax öster om Burseryd, ett stenbrott vid sjön Söingen och ett gammalt brott i Stjärnehult.

### Gruvor och stenbrott

- |             |               |
|-------------|---------------|
| • Ingelsbo  | • Yxebo       |
| • Ingalsbo  | • Söingen     |
| • Slätteryd | • Stjärnehult |

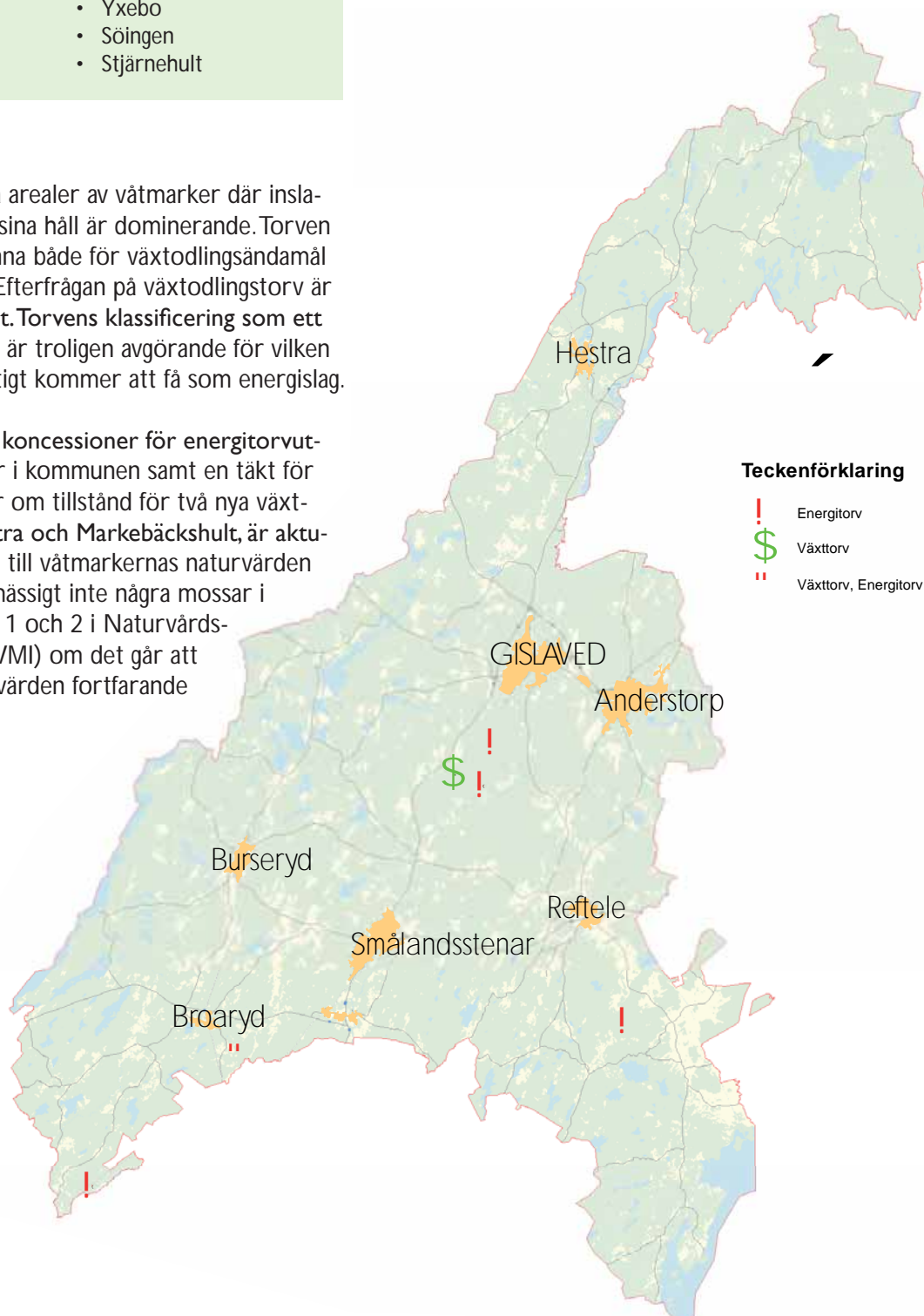
### Torvtäkter

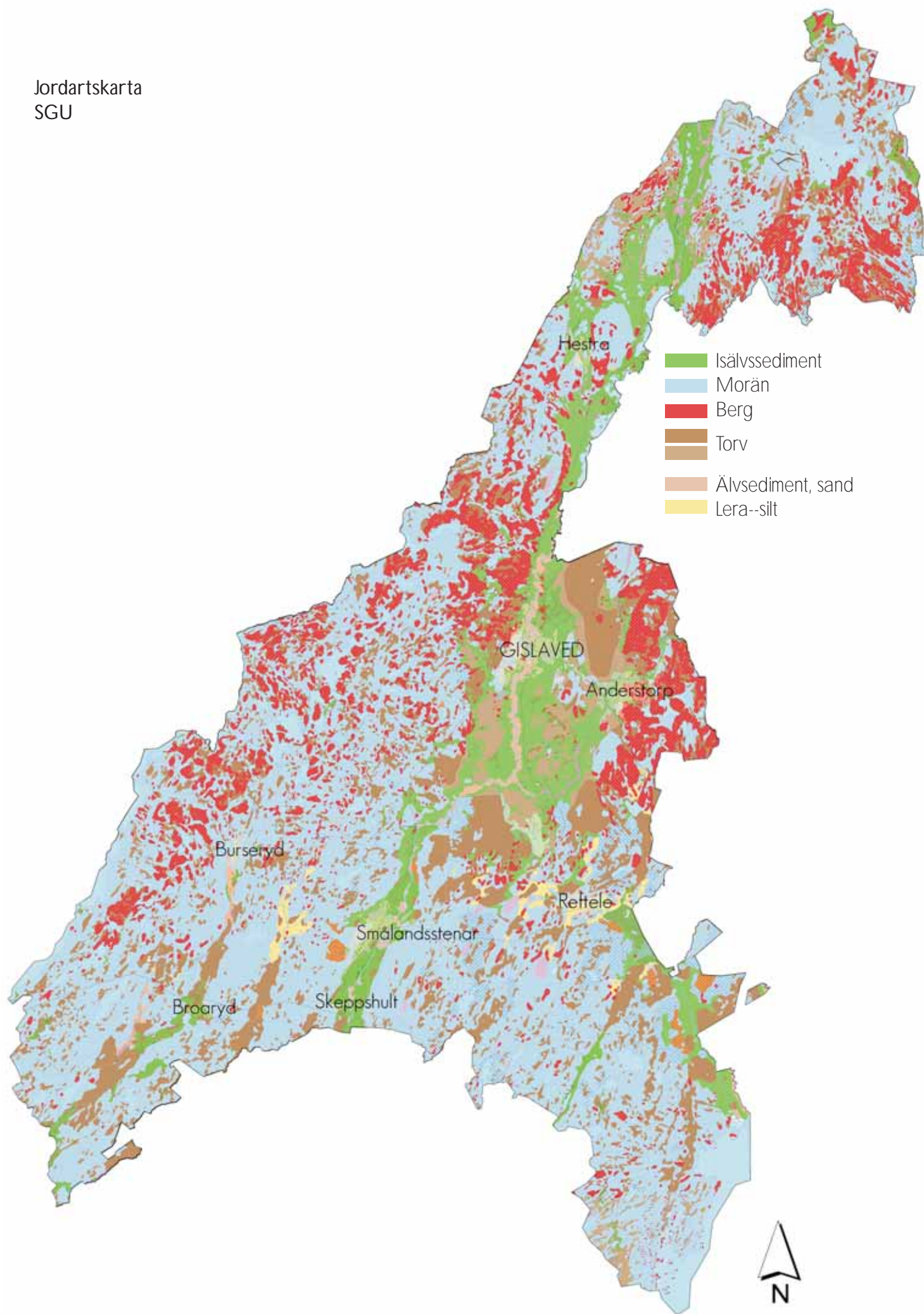
- Rastamossen - Energitorv
- Stora mossen, Ryd - Växttorv
- Ryds mosse - Energitorv
- Dravö mosse - Energitorv
- Ekenäsamossen - Energitorv och växttorv
- Trottagården - Energitorv

## Torv

Kommunen har stora arealer av våtmarker där inslaget av högmossar på sina håll är dominerande. Torven är intressant att utvinna både för växtodlingsändamål och som energitorv. Efterfrågan på växtodlingstorv är ökande internationellt. Torvens klassificering som ett fossilt bränsle eller ej är troligen avgörande för vilken betydelse det långsiktigt kommer att få som energislag.

För närvarande finns koncessioner för energitorvutvinning på fem platser i kommunen samt en täkt för växttorv. Ansökningar om tillstånd för två nya växttorvstäckter, i Eldshestra och Markebäckshult, är aktuella. För att ta hänsyn till våtmarkernas naturvärden så exploateras regelmässigt inte några mossar i naturvärdesklasserna 1 och 2 i Naturvärdsverkets inventering (VMI) om det går att konstatera att dessa värden fortfarande finns.







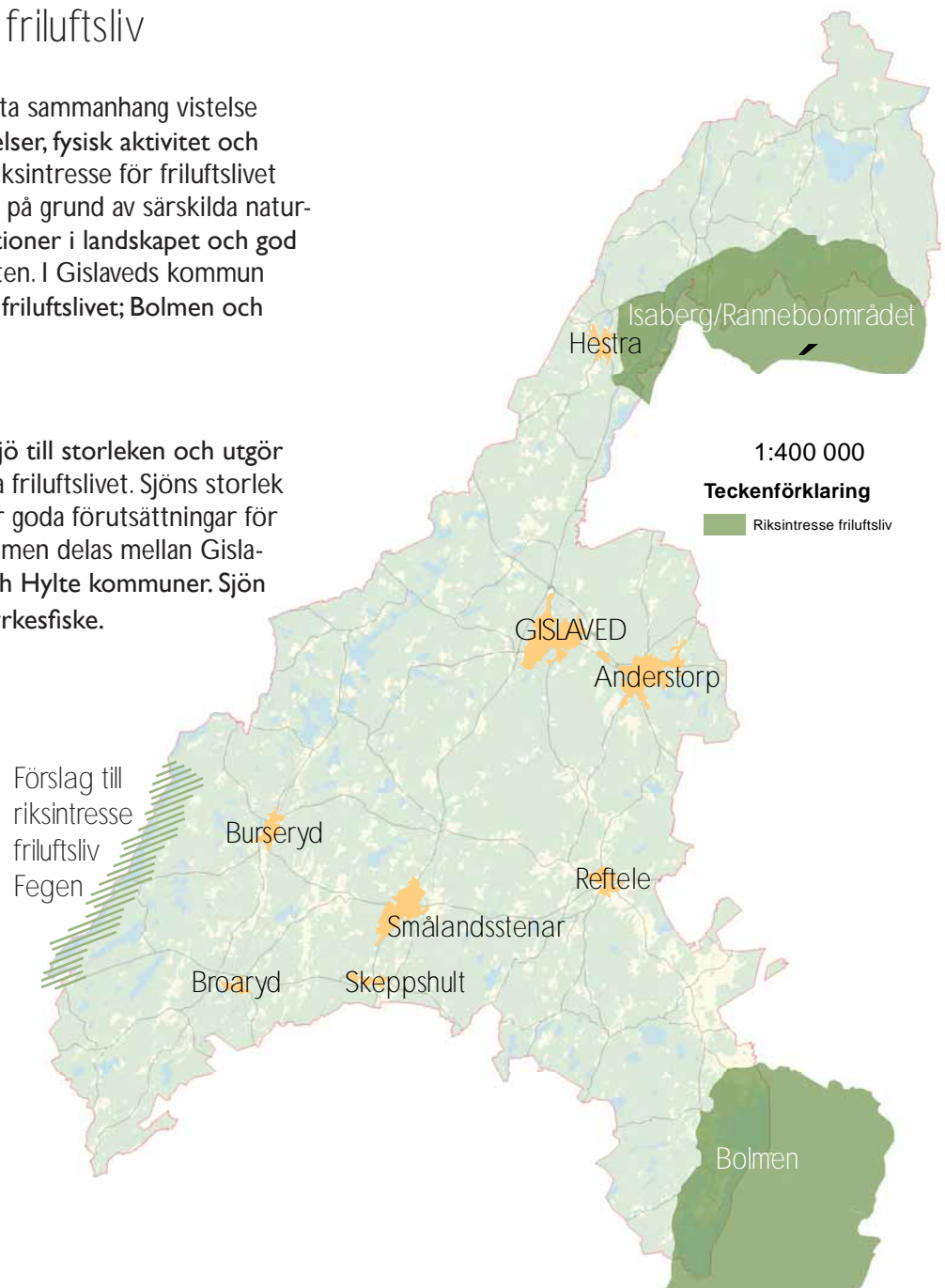
## Riksintressen för friluftsliv

### Allmänt

Med friluftsliv menas i detta sammanhang vistelse i naturen för naturupplevelser, fysisk aktivitet och avkoppling. Områden av riksintresse för friluftslivet ska ha stora friluftsvärden på grund av särskilda natur- och kulturkvaliteter, variationer i landskapet och god tillgänglighet för allmänheten. I Gislaveds kommun finns två riksintressen för friluftslivet; Bolmen och Isaberg/Ranneboområdet.

### Bolmen

Bolmen är Sveriges 10:e sjö till storleken och utgör riksintresse för det rörliga friluftslivet. Sjöns storlek och variationsrikedom ger goda förutsättningar för olika friluftaktiviteter. Bolmen delas mellan Gislaveds, Värnamo, Ljungby och Hylte kommuner. Sjön är också riksintresse för yrkesfiske.



### Isaberg/Ranneboområdet

Ranneboområdet är ett ostört vildmarksområde med skogar och sjöar och relativt lite bebyggelse. Isabergsområdet är centrum för det mera anläggningsbundna friluftslivet med skidbackar och golfbanor. Området är delvis beläget i Gnosjö kommun. Länsstyrelsen föreslår en förändrad avgränsning av riksintresseområdet där endast Isabergsområdet ingår.

### Fegen

Länsstyrelsen föreslår att Fegen ska bli ett riksintresse för friluftsliv. Områdets värden för friluftslivet är knutna till sjön Fegen med omgivande landskap. Området är relativt orört och lämpar sig för många olika typer av friluftaktiviteter. Det föreslagna riksintresseområdet delas med Svenljunga och Falkenbergs kommuner.

## Stora opåverkade områden

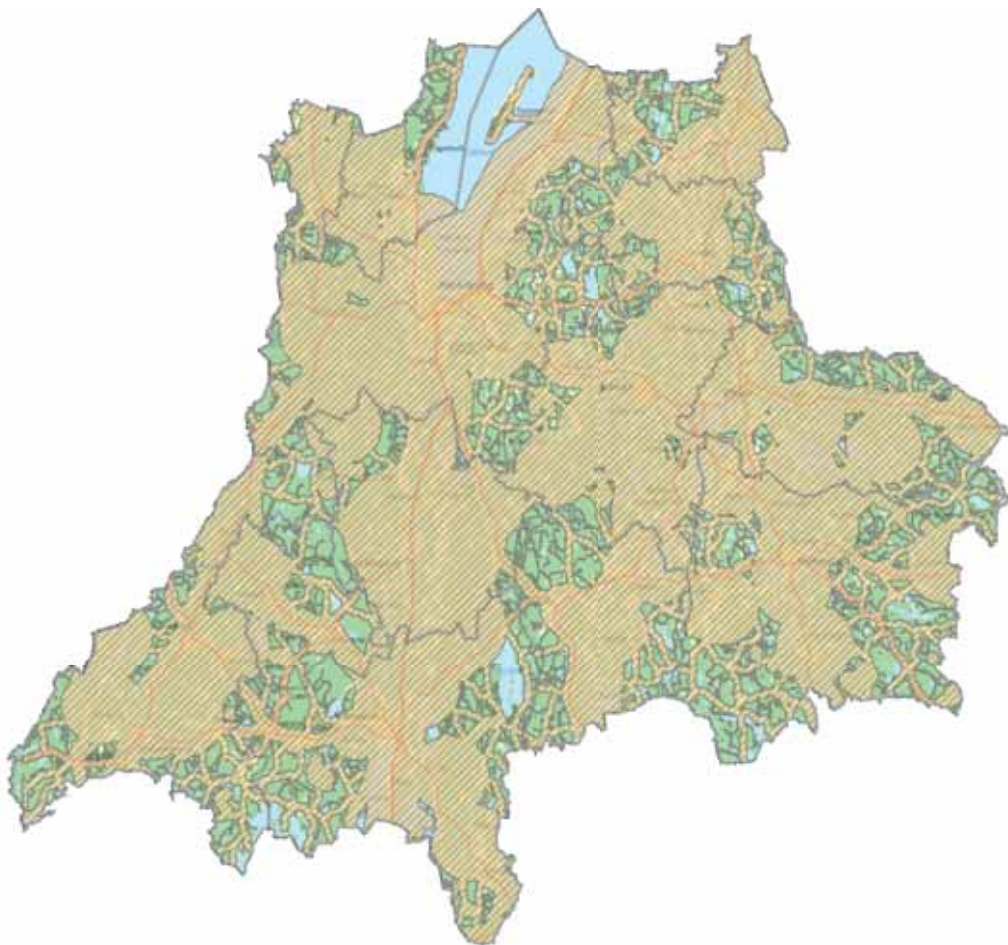
Tysta och ostörda områden blir allt mer ovanliga i landskapet. Olika typer av exploatering innebär att de blir färre till antalet och mindre till ytan. Opåverkade områden har ett relativt svagt rättsligt skydd. Enligt 3 kap. 2§ miljöbalken ska stora mark- och vattenområden som inte alls eller endast obetydligt är påverkade av exploateringsföretag eller andra ingrepp i miljön så långt möjligt skyddas mot åtgärder som påtagligt kan påverka områdenas karaktär.

Några helt opåverkade områden finns inte i Gislaveds kommun. Däremot finns områden som i mindre omfattning är exploaterade av större vägar och anläggningar. I kommunen finns två utpekade områden; Fegen med omgivning samt området Rannebo-Stengårdshult-Mosshult. Dessa områden har, trots

Rannebo-Stengårdshult-Mosshult-området är till största delen beläget inom Gislaveds kommun. Rannebodelen är av riksintresse för det rörliga friluftslivet på grund av sin vildmarkskaraktär.

Fegenområdet har också en speciell vildmarkskaraktär med mycket stora naturvärden knutna till området. Här är dock besöksfrekvens av turister avsevärt högre.

bebyggelse, vägar, ledningar och master, en karaktär av ostördhet och/eller vildmark. 2012 gjordes en förstudie i länet där fokus låg på ostörda områdena utifrån ett bullerperspektiv. Störningsnivån sattes till 35 dB och järnvägar, vägar, vindkraftverk, industrier, motorbåtar, civila skjutfält och flygfält ansågs vara bullerkällor. Enligt analysen var ungefär en fjärdedel av kommunens yta att betrakta som bullerfri.



Stora opåverkade områden i Jönköpings län, framtagna utifrån en bulleranalys 2012. Gröna områden är de som fortfarande kan klassas som ostörda. Förutom i Fegen- och Rannebo-Stengårdshult-Mosshultområdet finns tysta områden främst i den sydöstra kommundelen.



## Anläggningar för friluftsliv

Runt om i kommunen finns olika typer av anläggningar för friluftslivet i form av spår, leder, vindskydd med mera. I Isabergsområdet finns en koncentration av friluftslivsanläggningar med bland annat skidbackar, camping och ett stort ledsystem med leder för vandring, cykling och längdskidåkning. De flesta övriga naturreservat är också populära besöksmål med anordningar som till exempel fågeltorn och markerade vandringsleder.

Camping finns förutom vid Isaberg även vid Hörsjön i Smålandsstenar och ställplatser för husbil finns i Sunnaryd och Gislaved.

Cykellederna GG-leden (totallängd: 204 km) och Sverigeleden (totallängd: 9 500 km) går genom kommunen som också har ett flertal vandringsleder av olika längd och karaktär. Gislavedsleden mellan Fegen och Isaberg är längst med sina tio mil och fem vindskydd.



Det finns 14 iordningsställda badplatser i kommunen:

- Örerydsbadet i Norra Gussjön
- Valdshultsbadet i Norra Vallsjön
- Stengårdshultsbadet i Stengårdshultasjön
- Kroksjöbadet i Hestra
- Kyrksjöbadet i Båraryd
- Tokarpsbadet i Bråarpssjön (Anderstorp)
- Gläntanbadet i Svarvaretorpssjön (Anderstorp)
- Flatenbadet i Kållerstad
- Kårehamn i Bolmen
- Långhultsbadet i Storasjön (Burseryd)
- Borlängenbadet i Smålandsstenar
- Örsjöbadet i Broaryd
- Hensjöbadet i Gryteryd
- Sandviksbadet i Fegen

Det är tillåtet att åka båt på alla sjöar men det finns hastighetsbegränsningar i Södra Gussjön, Vikaresjön, Algustorpasjön, Norra Gussjön, del av Storån samt i Fegen där det också råder tillträdesförbud på vissa områden under en viss tid på året. I Kyrksjön är motorbåtstrafik förbjuden. I Bolmen finns en färjeförbindelse från Sunnaryd till Bolmsö och i området finns flera småbåtshamnar. Bolmen är den enda sjön i Gislaveds kommun där körning med vattenskoter är tillåten.

Fegen är mycket attraktivt för kanotning och där finns iordningsställda lägerplatser och aktiva kanotuthyrare. Två av lägerplatserna ligger i Gislaveds kommun. Mel-

lan 5 000 och 10 000 kanotister besöker Fegenområdet varje år. I Nissan finns en kanotled med sammanlagt 10 lägerplatser från Öreryd i norr till Skeppshult i söder. Kanotleden Lagaleden går genom Bolmen.

Fritidsfisket har en stor betydelse för både kommuninvånare och turister. I Fegen och Bolmen bedrivs ett omfattande fritidsfiske efter bland annat gädda, gös och abborre och båda dessa sjöar är utpekade som nationellt särskilt värdefulla fiskevatten. I Nissans huvudfåra uppströms Norra Gussjön och i Svanån och Radan bedrivs också ett omfattande fritidsfiske.





**Amfibolit** - svart eller grönsvart bergart

**Ballast** - sand, grus eller sten för fyllnadsändamål

**Bestånd** - begrepp inom skogsbruket som används om träd eller plantor som växer tillsammans och karakteriseras av viss enhetlighet, vanligen med avseende på ålder och trädslagsblandning.

**Biologisk mångfald** - variationsrikedom bland levande organismer och ekosystem

**Biotit** - mineral som tillhör glimmergruppen

**Biotop** - en typ av omgivning, med naturliga gränser, där vissa växt- eller djursamhällen hör hemma

**Brandfält** - ett område skogsmark som brunnit

**Bäcken** - fördjupning i jordskorpan

**Delta** - låga landsträckor och öar som uppkommer genom att grus-, sand- och lerpartiklar hopar sig utanför mynningen av vissa floder.

**Eutrof** - näringsrik

**Evertebrat** - ryggradslöst djur

**Excentrisk mosse** - mosse som är välvd och har en perifert belägen höjdpunkt

**Flyttblock** - stort stenblock som blivit transporterat med hjälp av is (glaciär eller inlandsis)

**Fuktäng** - fuktigare öppen gräs- eller örtdominerad vegetationstyp

**Fältspat** - vanlig mineralgrupp som ingår i bland annat bergarterna granit och gnejs

**Genuin öringstam** - ursprunglig öringstam

**Gnejs** - vanlig bergart

**Granit** - vanlig bergart som är mycket hård

**Granitoid** - granitliknande bergart

**Göl** - liten sjö, ofta i skogen eller i anslutning till en våtmark. En göl bildas uppe på en våtmark och har otydliga strandlinjer.

**Hamling** - skötselsteknik som går ut på att samtliga grenar på lövträd beskåras med regelbundna intervall. Hamling utförs på sensommaren innan löven fällt för att skapa foder åt boskap. Hamling var vanligt i södra Sverige fram till början av 1900-talet.

**Hornblände** - ett mineral

**Hävd** - skötsel av ängs- och betesmarker genom slåtter eller bete

**Högmosse** - typ av våtmark som till skillnad från lågmossar (kärr) har en tät bottenmatta av vitmossa, som också är den dominerande växttypen i denna vegetation.

**Hölja** - grund sänka på mossar

**Inägomark** - i det äldre svenska lantbruket var inägorna skyddade mot djurens bete och innefattade huvuddelen av alla åkrar och slåtterängar.

**Isälvsavlagring** - geologisk avlagring bildad i smältvatten-sälvar från glaciärer och inlandsisar. Består vanligen av grus och sand.

**Kalkkärr** - myr med speciell, ofta mycket artrik växtlighet av arter som tyder på kalkrik miljö och högt pH-värde.

**Kameområde** - kulligt landskap som till största delen består av isälvs sediment

**Koncession** - tillstånd att bedriva viss verksamhet

**Kontinuitet** - frånvaro av katastrofala händelser, såsom brand, stormfällning, svåra insektsangrepp eller omfattande mänskliga ingrepp under lång tid.

**Korvsjö** - en bågformad insjö som bildas av meanderande vattendrag när en meanderbåge så småningom isoleras från vattenflödet.

**Kvarts** - ett färglöst eller vitt mineral

**Kvartära avlagringar** - bergartsmaterial som avsatts i vatten eller på land under den senaste geologiska perioden (de senaste 2,6 miljoner åren).

**Kärdråg** - kärparti på mosseyta, kännetecknat av genomströmmande eller oftare genomspirrande vatten och kärartad vegetation.

**Levé** - de vallar som bildas på flodbankerna av flodens sediment om den svämmar över

**Lund** - mindre lövskogsområde, typiskt med ädla lövträd och ett välutvecklat buskskikt.

**Låga** - ett liggande träd

**Lövbränna** - lövskog uppkommen efter brand

**Mad** - detsamma som strandäng, det vill säga del av en strand där det växer höga gräs och örter. Ligger normalt över vattenbrynet men översvämmas vid högvatten.

**Meandring** - geologisk process hos en slingrande flodfåra i ett flackt landskap skapad av erosion i ytterkurvorna av floden och sedimentation i innerkurvorna.

**Morän** - en osorterad jordart bildad av avlagringar från en glaciär eller inlandsis. Innehåller partikelstorlekar från lera till block.

**Mosseplan** - den svagt välvda yta som utgör den centrala och största delen av en högmosse.

**Myr** - våtmark där syretillgången i marken är så låg att döda växter och annat organiskt material inte förmultnar utan ansamlas och omvandlas till torv. Myrar delas in i mossar och kärr.

**Nipa** - den erosionsbrant av sand som i vissa fall uppstår vid vattendrag.

**Odlingsröse** - en typ av röjningsröse, det vill säga stenröse som har lagts upp då tidigare obrukad jord röjts upp för odling eller redan brukad jord anpassats för nya redskap, från brons- och järnåldern till in på 1900-talet.

**Pilevall** - en allé av hamlade pilträd, ofta vanligt förekommande i Skånes slättbygder

**Platåmosse** - tydligt välvd mosse med tydligt sluttande kantzon och i regel ett vidsträckt centralt "mosseplan".

**Rikkärr** - kärr med näringsrikt vatten

**Soligena kärr** - sluttande kärr med en lutning på mellan 3 och 8 procent

**Stagghed** - lågvuxen, småtuvig gräsmark på frisk till fuktig mark

**Sträng** - tuvor i lång, smal och hög ansamling på vissa myrmarker

**Svämskog** - strandnära skog vars mark periodvis översvämmas

**Syenit** - ljusgrå eller rödaktig bergart

**Säteri** - större gård som under medeltiden eller 1500-talet innehaft "sätetesfrihet", skattefrihet.

**Tjärn** - en tjärn är oftast resten efter en sjö som vuxit igen när en våtmark bildats. Tjärnen har en fast tydlig strandlinje, även om de sista meterna ibland kan utgöras av gungfly. Tjärnens vatten är klarare än gölens, och i de flesta fall surare.

**Topogena kärr** - plana eller mycket svagt sluttande kärr

**Torräng** - torrare öppen gräs- eller örtdominerad vegetations-typ

**Uraninit** - uranmineral som används för uranframställning

**Utmark** - i det äldre svenska lantbruket var utmarken den mark som till skillnad från inägorna betades av boskap.

**Värde-trakt** - ett större område med ett flertal värdekärnor med ekologiska samband (spridning av arter kan ske) och gemensamma värden. Ytan mellan värdekärnorna behöver inte vara av högsta naturvärdesklass, men som helhet består området av högre naturvärden än kringliggande trakter. En värdekärna består av ett område med mycket höga naturvärden och hyser en stor biologisk mångfald och variationsrikedom, vilket ger förutsättningar för fortplantning och spridning av djur och växter. Området kan även ha höga rekreations- eller kulturmiljövärden.

**Åkerholme** - holme av natur- eller kulturmark med en areal av högst 0,5 hektar som omges av åkermark eller kultiverad betesmark.

**Ädellöv** - lövträd som är särskilt ekonomiskt värdefulla och har stora krav på omgivningen för att trivas. Ädellövträden i Sverige är enligt hävd ek, ask, alm, lönn, lind, avenbok, bok och fågelbär.