



**GISLAVEDS  
KOMMUN**

# MILJÖPOLICY FÖR GISLAVEDSKOMMUN

Antagen av KF 1997-05-22 §60

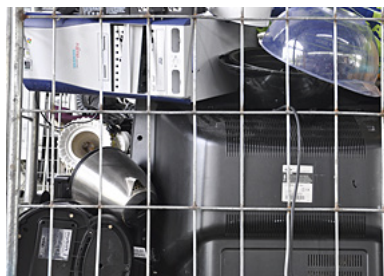
## Ansvar:

Kommunstyrelsen samordnar och utverderar det övergripande miljöarbetet.  
Varje nämnd och bolag har miljöansvar för sin verksamhet.  
Verksamhetsansvarig är också miljöansvarig.

## Att göra:

Varje nämnd och bolag ska utarbeta miljömål med utgångspunkt från policyn.  
Miljömålen ska kopplas till verksamhetsplanering och budget.  
Uppföljning ska göras i årsboksutslut som ska åtföljas av miljöredovisning och ställas mot antagna miljömål.

# Gislaveds kommun ska i alla kommunala beslut och verksamheter arbeta för att nå ett långsiktigt ekologiskt och ekonomiskt hållbart samhälle med en god livsmiljö för människorna.

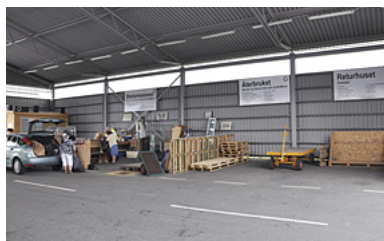


## 1) Hushållning med naturresurser och kretsloppstänkande ska utgöra grunderna i samhällsbyggandet.

### Förklaring:

Hur vi planerar och bygger i tätorter såväl som på landsbygden avgör på lång sikt om vi kan nå närmare ett hållbart samhälle. Hur och var vi bygger bostäder, vägar och industrier kommer för lång tid att prägla människornas villkor för boende och arbete, liksom vilka förutsättningar som finns för olika transport- och energisystem, avfallshantering och VA-hantering.

*Därför måste samhällsbyggandet ta hänsyn till krav på effektiva strukturer, minskad miljöpåverkan och resurssnålhet liksom sociala konsekvenser, historia och kultur. Det är viktigt att bevara och vidareutveckla de förutsättningar vi lokalt har i Gislaveds kommun.*



## 2) Förbrukningen av ändliga resurser och användning av naturstörande ämnen ska minskas så långt som möjligt och återanvändning och återvinning stimuleras.

### Förklaring:

Kol, olja, olika metaller och naturgrus är exempel på resurser som finns i begränsad mängd och som vi idag i stor utsträckning använder utan ett hållbarhetsperspektiv. Förbrukningen av dessa ändliga resurser måste successivt minskas och ersättas med förnyelsebara alternativ. För att hålla med resurserna måste vi också, liksom naturen, skapa system som bygger på cirkulära flöden. Återanvändning och återvinning av material är då en förutsättning för att vi ska kunna sluta kretsloppen. Det är då viktigt att vi redan från början

använder material och materialsammansättningar som är återvinningsbara och så lite miljöstörande som möjligt. Naturfrämmande ämnen som inte kan brytas ner naturligt utan sprider sig utan kontroll i naturen kan orsaka stor skada på olika organismer.

*Därför är det angeläget att vi utnyttjar de möjligheter som finns att välja miljövänligare produkter, använder dem på ett skonsamt sätt för miljön och till slut ser till att de återvinns eller kan återanvändas på ett miljörätt sätt.*

### 3) Utsläppen av svavel, kväve, fosfor och koldioxid ska minska så att de naturliga kretsloppen kan ta hand om dem.



#### **Förklaring:**

Nedfall av svavel och kväve bidrar till ett av Gislaveds kommuns största miljöproblem, försurningen. Utsläppen kommer till största delen från utländska källor genom långväga transporterade luftföroreningar, men det är angeläget att även de föroreningskällor som finns inom kommunens gränser inte bidrar till miljöproblemen. Kväve och fosfor bidrar också till övergödningssproblem i sjöar, vattendrag och hav. Koldioxidutsläppen är ett globalt problem då växthuseffekten berör oss alla och som vi alla måste ta ansvar för genom att både förändra beteenden och att gynna förnyelsebara energikällor och drivmedel.

*Därför bör kommunen verka för att miljövänligare alternativ inom trafik- och energisektorn gynnas. Därför är det viktigt att även ny teknik provas och stimuleras exempelvis när det gäller rening av avlopp och dagvatten.*

### 4) Livskraftiga bestånd av växter och djur och deras livsmiljöer ska tryggas.

#### **Förklaring:**

Livskraftiga bestånd av växter och djur och deras genetiska variation är en förutsättning för att olika arter ska kunna anpassa sig till förändrade förhållanden och därmed deras möjlighet att överleva. Likaså en mångfald av livsmiljöer nödvändiga för att ge utrymme åt hotade arter.

*Därför måste vi verka för en skonsam och uthållig markanvändning som tar hänsyn till alla arters fortlevnad genom ett hänsynsfullt jord- och skogsbruk, verka för biologisk mångfald även inom tätorterna och ta hänsyn till konsekvenserna för naturen i samhällsbyggandet.*



### 5) Förtroendevalda och personal ska sträva efter att vara goda föredömen.

#### **Förklaring:**

För att åtgärda många miljöproblem krävs ett personligt ställningstagande och en förändring i beteendemönster hos den enskilde kommuninvånaren.

*Därför är det viktigt att alla efter bästa förmåga föregår med gott exempel för att ge en trovärdighet åt miljö- och kretsloppsarbetet. Kretsloppstänkande ska utgöra naturliga förutsättningar för det vardagliga arbetet i Gislaveds kommun.*

[gislaved.se](http://gislaved.se)