

# STRATEGI FÖR BARN- OCH UTBILDNINGSNÄMNDENS VERKSAMHETER



Förslag 2018-05-09

Antagen av barn- och utbildningsnämnden 2018-06-18, §57

# INNEHÅLLSFÖRTECKNING

<b>VAD ÄR EN STRATEGI?</b> .....	<b>3</b>
<b>VISION FÖR BARN- OCH UTBILDNINGSNÄMNDEN</b> .....	<b>3</b>
<b>DEN DUBBLA STYRNINGEN AV BARN- OCH UTBILDNINGSNÄMNDENS VERKSAMHETER</b> .....	<b>4</b>
EU:S 8 NYCKELKOMPETENSER .....	4
BARNKONVENTIONEN .....	4
<b>STRATEGI FÖR FRAMGÅNGSRIKT LÄRANDE I GISLAVEDS KOMMUN</b> .....	<b>5</b>
INKLUDERANDE OCH TILLGÄNGLIGA LÄRMILJÖER .....	5
DIGITAL KOMPETENS I FRAMKANT.....	6
SPRÅKUTVECKLANDE ARBETSSÄTT .....	6
SAMVERKAN MED OMGIVANDE SAMHÄLLE .....	6
<b>BARN- OCH UTBILDNINGSNÄMNDENS VERKSAMHETER</b> .....	<b>8</b>
FÖRSKOLAN OCH PEDAGOGISK OMSORG/FAMILJEDAGHEM .....	8
FRITIDSHEMMET .....	8
OMSORG PÅ KVÄLLAR, NÄTTER OCH HELGER .....	8
FÖRSKOLEKLASSEN .....	8
GRUNDSKOLAN .....	8
GRUNDSÄRSKOLAN .....	8
GYMNASIESKOLAN.....	9
GYMNASIESÄRSKOLAN.....	9
VUXENUTBILDNINGEN .....	9
HÖGSKOLAN PÅ HEMMAPLAN .....	9
MUSIKSKOLAN.....	9
<b>ORDFÖRKLARINGAR</b> .....	<b>10</b>

## VAD ÄR EN STRATEGI?

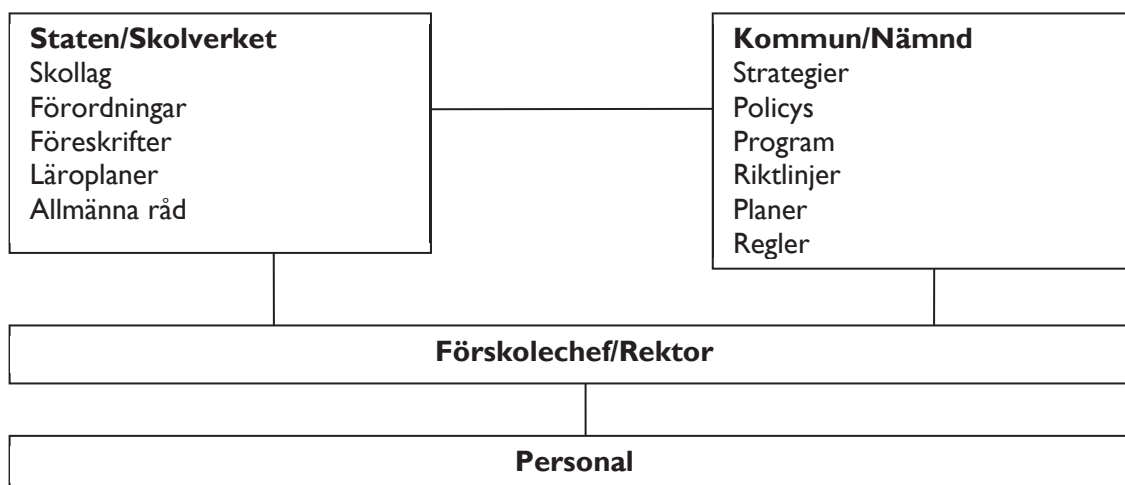
Detta dokument är en Strategi för barn- och utbildningsnämndens verksamheter. Strategin ska medverka till att skapa en verksamhet med bra kvalitet. Den ska ses som barn- och utbildningsnämndens viljeinriktning och riktar sig till barn, elever, vårdnadshavare, personal inom barn- och utbildningsförvaltningen, politiker och allmänhet.,

Strategin är övergripande för all verksamhet inom barn- och utbildningsförvaltningen: Förskola, pedagogisk omsorg/familjedaghem, familjecentral, förskoleklass, grundskola, fritidshem, grundsärskola, gymnasieskola, gymnasiesärskola, vuxenutbildning, högskola på hemmaplan och musikskola.

## VISION FÖR BARN- OCH UTBILDNINGSNÄMNDEN

Barn och elever får de kompetenser och kunskaper som behövs idag och i framtiden. Alla barn och elever är en tillgång i gruppen och möts med respekt. Engagerad personal ger varje barn och elev möjlighet att utvecklas optimalt utifrån sina egna förutsättningar. Alla har högt ställda förväntningar på varandra. Tillsammans känner vi glädje, gemenskap och trygghet i lärandet.

## DEN DUBBLA STYRNINGEN AV BARN- OCH UTBILDNINGSNÄMNDENS VERKSAMHETER



Förskolan/skolan har i den statliga styrningen två huvudmål; kunskapsmål och sociala mål. Den kommunala uppgiften är att ge förutsättningar för att de nationella styrdokumenterna kan följas. Utifrån systematiskt kvalitetsarbete styr nämnden hur budgeten fördelas för att få bästa kvalitet på kärnprocesser som lärande och omsorg.

Vid alla beslut som rör barn beaktas FN:s konvention om barns rättigheter. Med en ökad globalisering ställs varje individ ständigt inför nya utmaningar och kommer att behöva en rad kompetenser för att på ett flexibelt sätt kunna anpassa sig till en snabbt föränderlig värld. EU har tagit fram åtta nyckelkompetenser för livslångt lärande och personlig utveckling.

### BARNKONVENTIONEN

**Fyra grundprinciper att utgå ifrån när beslut fattas.**

Artikel 2:

Alla barn är lika mycket värda. Ingen får diskrimineras.

Artikel 3:

Barnets bästa ska alltid komma i främsta rummet.

Artikel 6:

Alla barn har rätt till liv och utveckling. För att utvecklas behöver barn trygghet och möjlighet till lek.

Artikel 12:

Alla barn har rätt att uttrycka sin åsikt. Vuxna ska lyssna, beakta och återkoppla till barnet.

### EU:S 8 NYCKEL-KOMPETENSER

1. Kommunikation på modersmålet.
2. Kommunikation på främmande språk.
3. Matematiskt kunnande och grundläggande vetenskaplig och teknisk kompetens.
4. Digital kompetens.
5. Lära att lära.
6. Social och medborgerlig kompetens.
7. Initiativförmåga och företaganda.
8. Kulturell medvetenhet och kulturella uttrycksformer.

# STRATEGI FÖR FRAMGÅNGSRIKT LÄRANDE I GISLAVEDS KOMMUN

Det är Gislaveds kommuns uppdrag och skolornas uppgift att skapa en likvärdig utbildning. Skolororganisationen ska stödja integration och inkludering<sup>1</sup>, där alla elever ges möjlighet att nå målen i en bra lärmiljö<sup>2</sup>. En heterogen elevsammansättning eftersträvas och elever med annat modersmål ska ges goda möjligheter att utveckla och fördjupa det svenska språket. Fokus är på läroplanens inriktning inom respektive stadienivå. Skolorna ska ha tillgång till rätt utbildad personal och personalen ska ha möjlighet att samverka med kollegor. Det kollegiala lärandet är navet i fortbildningsinsatser för att utveckla undervisningen.

Våra verksamheter håller en hög kvalitet där barn och elever får likvärdiga förutsättningar genom inkludering, integration och styrning av resurser. Vi utgår från vetenskaplig grund och beprövad erfarenhet. Med ett relationellt lärande<sup>3</sup> som ger sammanhang och mening väljer barn och elever en aktiv närvaro. Relationer, höga förväntningar och feedback<sup>4</sup> är de tre viktigaste faktorerna för lärandet.

## INKLUDERANDE OCH TILLGÄNGLIGA LÄRMILJÖER

Barn/elever får den bästa undervisningen i en trygg och kreativ miljö där vetenskaplig grund och beprövad erfarenhet ligger till grund för det pedagogiska arbetet. Den svenska förskolan och skolan ska genomsyras av en demokratisk undervisning. Det innebär en undervisning som strävar efter att skapa demokratiska situationer där barn och elever ges möjlighet till reellt inflytande och upplever sig som delaktiga och medskapande.

Att skapa inkluderande lärmiljöer handlar om ett förhållningsätt och innebär en transparent och flexibel organisation som kan anpassas efter barnens/elevernas behov. Det finns plats och möjlighet för alla att delta i våra verksamheter. Barn/elever är olika och har rätt till respekt och tolerans för sina olikheter. I ett vidare syfte ska barn och elever redan i tidig ålder ges möjlighet till möten med den naturliga variationen av människor. Inkludering handlar inte enbart om utbildningen utan om hur vi vill att det framtida samhället ska se ut.

Tillgänglighet när det gäller förskola och skola, handlar om att alla barn/elever ska ges tillgång till och möjlighet att ta del av lärande och gemenskap i hela lärmiljön. Verksamheten behöver därför skapa förutsättningar för lärande kopplat till den pedagogiska, psykosociala och fysiska lärmiljön.

---

<sup>1</sup> Inkludering, se ordförklaringar

<sup>2</sup> Lärmiljö, se ordförklaringar

<sup>3</sup> Relationellt lärande, se ordförklaringar

<sup>4</sup> Feedback, se ordförklaringar

## **DIGITAL KOMPETENS<sup>5</sup> I FRAMKANT**

Vår ambition är att vara ledande med en modern teknisk lärmiljö där pedagoger med hjälp av digitala verktyg får en ökad tillgång till metoder och arbetssätt att använda i undervisningen för att påverka elevens utveckling och lärande. Vi ska ha tillgänglig och fungerande teknik (robotar, lärplattor, datorer, projektorer etc.) som inspirerar pedagoger och elever att tillsammans lösa problem, omsätta kreativa idéer i handling och utveckla helt nya arbetssätt i förskola och skola.

Undervisning i digital kompetens handlar även om att skapa förståelse för hur digitaliseringen påverkar samhället och hur individen själv kan påverka. Att använda och förstå digitala verktyg och medier är en annan viktig aspekt där grundläggande kunskaper om programmering är en del.

Det finns idag ett överflöd av information på internet och det går inte att ta för givet att informationen är förhandsgranskad. Vi utbildar därför våra elever i att ha ett kritiskt och ansvarsfullt förhållningssätt så att de själva kan bedöma vad som är sant och falskt. Sökkritik<sup>6</sup> och källkritik<sup>7</sup> är avgörande för att kunna göra personliga val grundade på fakta. Ett ansvarsfullt förhållningssätt handlar både om att ta personlig ställning och att agera ansvarsfullt mot sig själv och andra på internet.

## **SPRÅKUTVECKLANDE ARBETSSÄTT**

Språk är människans främsta redskap för att tänka, kommunicera och lära. Genom språket utvecklar människor sin identitet, uttrycker känslor och tankar och förstår hur andra känner och tänker. Att ha ett rikt och varierat språk är betydelsefullt för att kunna förstå och verka i ett samhälle där kulturer, livsåskådningar, generationer och språk möts.

En av förskolans, fritidshemmets och skolans viktigaste uppgifter är att stimulera språkanvändningen (läsa, lyssna, tala och skriva) och att följa elevernas språkutveckling. Språket utvecklas när det används, men inte bara inom ämnena svenska och svenska som andraspråk utan i alla ämnen och situationer både i och utanför skolan. För att tillägna sig ämneskunskaper krävs tillgång till ett specifikt fackspråk och varje nytt ämne har sitt karakteristiska språk. I undervisningen ska språkutveckling lika mycket som ämneskunskaper stå i centrum eftersom en språkinriktad undervisning gynnar alla. Att fokusera på den språkliga förmågan som grund för möjlighet till kunskapsinhämtning är något som ska genomsyra hela förskole- och skoltiden.

## **SAMVERKAN MED OMGIVANDE SAMHÄLLE**

Kontakter med det omgivande samhället och arbetslivet har en stor betydelse i utbildningen från förskola till vuxenutbildningen. Vi ska ha en modern yrkes- och arbetslivsorientering som förbereder barn/elever för dagens och framtidens arbetsliv.

Tillsammans med arbetslivet skapas en framtidsplan med ett tydligt arbetssätt för hur skola och arbetsliv kan samverka. Lärares och arbetslivets samverkan bidrar till barns/elevs delaktighet i undervisningen och konkreta lärandesituationer. En väl fungerande studie- och yrkesvägledning startar i tidig ålder.

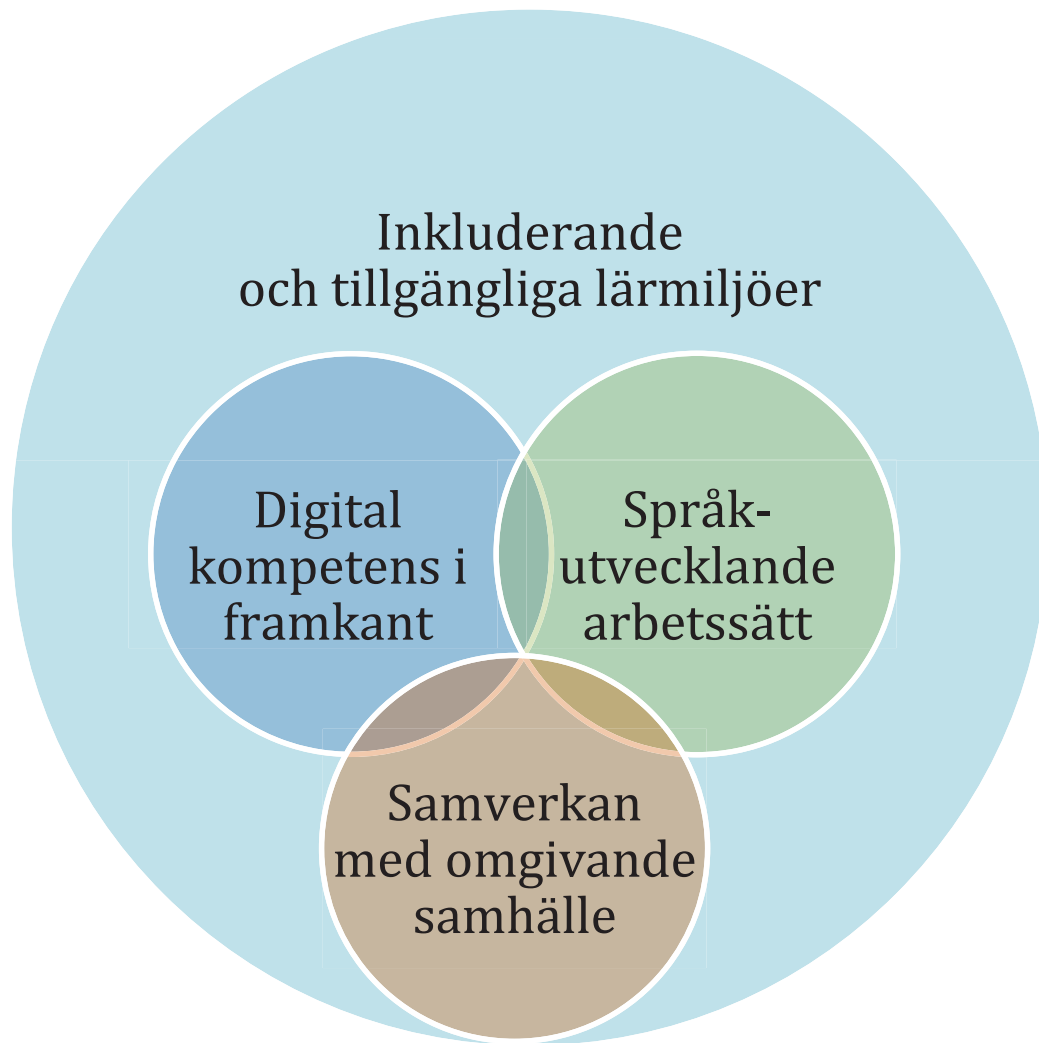
---

<sup>5</sup> Digital kompetens, se ordförklaringar

<sup>6</sup> Sökkritik, se ordförklaringar

<sup>7</sup> Källkritik, se ordförklaringar

Figur 1. Sambandet mellan de olika strategiområdena.



## **BARN- OCH UTBILDNINGSNÄMNDENS VERKSAMHETER**

### **FÖRSKOLAN OCH PEDAGOGISK OMSORG/FAMILJEDAGHEM**

Förskolan ska stimulera barns utveckling och lärande samt erbjuda barnen en trygg omsorg. Verksamheten ska utgå från en helhetssyn på barnet och barnets behov och utformas så att omsorg, utveckling och lärande bildar en helhet. Förskolan ska främja allsidiga kontakter och social gemenskap och förbereda barnen för fortsatt utbildning (Skollagen 8:2).

Förskola erbjuds barn från 1 år i den omfattning det behövs med hänsyn till vårdnadshavares arbete eller studier eller om barnet har ett eget behov för sin utveckling. Öppen förskola finns på familjecentralerna i Gislaved och Smålandsstenar.

### **FRITIDSHEMMET**

Fritidshemmet är en pedagogisk gruppverksamhet med uppgift att komplettera förskoleklassen och skolan och att göra det möjligt för föräldrar att förena föräldraskap med arbete eller studier. Fritidshemmet ska stimulera elevernas utveckling och lärande, erbjuda dem en meningsfull fritid, främja allsidiga kontakter och social gemenskap

### **OMSORG PÅ KVÄLLAR, NÄTTER OCH HELGER**

För vårdnadshavare som har behov av tillsyn för sina barn på kvällar, nätter och helger erbjuds omsorg. Den riktar sig till barn från 1 år till och med vårterminen då barnet fyller 13 år. För att erhålla omsorg på kvällar, nätter och helger ska vårdnadshavare ha schemalagd arbetstid utanför förskolans och fritidshemmens öppettider.

### **FÖRSKOLEKLASSEN**

Förskoleklassen ska stimulera elevers utveckling och lärande och förbereda dem för fortsatt utbildning. Utbildningen ska utgå från en helhetssyn på eleven och elevens behov. Förskoleklassen ska främja allsidiga kontakter och social gemenskap (Skollagen 9:2).

### **GRUNDSKOLAN**

Grundskolan ska ge eleverna kunskaper och värden och utveckla elevernas förmåga att tillägna sig dessa. Utbildningen ska utformas så att den bidrar till personlig utveckling samt förbereder eleverna för aktiva livsval och ligger till grund för fortsatt utbildning. Utbildningen ska främja allsidiga kontakter och social gemenskap och ge en god grund för ett aktivt deltagande i samhällslivet (Skollagen 10:2).

### **GRUNDSÄRSKOLAN**

Grundsärskolan ska ge elever med utvecklingsstörning en utbildning som är anpassad till varje elevs förutsättningar och som så långt det är möjligt motsvarar den som ges i grundskolan (Skollagen 11:2).

Särskolan ska låta varje enskild elev finna sin egna unika egenart och därigenom nå sin fulla potential och kunna vara en del av samhället utifrån sina egna förmågor.



## **GYMNASIESKOLAN**

Gymnasieskolan ska ge en god grund för yrkesverksamhet och fortsatta studier samt för personlig utveckling och ett aktivt deltagande i samhällslivet. Utbildningen ska utformas så att den främjar social gemenskap och utvecklar elevernas förmåga att självständigt och tillsammans med andra tillägna sig, fördjupa och tillämpa kunskaper (Skollagen 15:2). I Gislaveds kommun ska det finnas ett stort utbud av nationella program för att möta individens och samhällets behov av utbildningsalternativ.

## **GYMNASIESÄRSKOLAN**

Gymnasiesärskolan ska ge elever med utvecklingsstörning en utbildning som är anpassad till varje elevs förutsättningar och som så långt det är möjligt motsvarar den som ges i gymnasieskolan (Skollagen 18:2).

Särskolan ska låta varje enskild elev finna sin egna unika egenart och därigenom nå sin fulla potential och kunna vara en del av samhället utifrån sina egna förmågor.

## **VUXENUTBILDNINGEN**

Målet med den kommunala vuxenutbildningen är att vuxna ska stödjas och stimuleras i sitt lärande. De ska ges möjlighet att utveckla sina kunskaper och sin kompetens i syfte att stärka sin ställning i arbets- och samhällslivet samt att främja sin personliga utveckling. Utgångspunkten ska vara den enskildes behov och förutsättningar. De som fått minst utbildning ska prioriteras.

## **HÖGSKOLAN PÅ HEMMAPLAN**

Genom Högskolan på hemmaplan erbjuds yrkeshögskoleutbildningar, utlokaliserade högskoleutbildningar/-kurser och uppdragsutbildningar.

## **MUSIKSKOLAN**

Musikskolan är en frivillig verksamhet som erbjuder alla barn från årskurs 3 möjlighet att sjunga eller spela ett instrument. De elever som är intresserade har möjlighet att ingå i kommunens olika orkestrar och körer.

Grunden till det rika musikkivet i Gislaveds kommun läggs i den kommunala musikskolan. Musikskolan är naturligt integrerad i alla våra verksamheter och har stor betydelse för det estetiska programmet på gymnasieskolan. Musikskolan erbjuder grundskolan förstärkt musikundervisning (kompanjonundervisning<sup>8</sup>) och arbetar med olika projekt integrerat med andra skolämnen. Musikskolans samarbete med övriga musikkivet inom Gislaveds kommun är en naturlig och medveten strävan för ett levande kultur- och musikkiv.

---

<sup>8</sup> Kompanjonundervisning, se ordförklaringar

## ORDFÖRKLARINGAR

### *Inkludering*

Inkludering innebär att skolan ska ge plats för alla barn oavsett deras fysiska, intellektuella, sociala, emotionella och språkliga förmågor, och endast i undantagsfall skiljas från den ordinarie gruppen. Fokus ligger på att skapa lärmiljöer som är inkluderande och tillgängliga.

### *Lärmiljö*

Fysisk lärmiljö (klassrum, matsal, korridorer, omklädningsrum, skolgård, toaletter, ljud- och ljusintryck, synintryck, möbler och övrig inredning).

Pedagogisk lärmiljö (arbetsätt, metoder, strukturer, tydlighet, flexibilitet, extra anpassningar, särskilt stöd, kompensatoriska hjälpmedel, digitala verktyg, schema, bildstöd, teckenstöd).

Psykosocial lärmiljö (värdegrund, socialt klimat, trygghet, gemenskap, bemötande, relationer).

### *Relationellt lärande*

Lärande som sker i nära kontakt med andra. Grundbegrepp är relation, möte, kommunikation och dialog.

### *Feedback*

Återkoppling i sitt lärande. Det fokuserar på prestationer som varit i syfte att förbättra.

### *Digital kompetens*

Innefattar både en teknisk kompetens och ett förståelse- och attitydbegrepp, allt från att hantera informationssamhällets teknik till att ha en kritisk och reflekterande användning av informationen.

### *Sökkritik*

Kritiskt förhållningssätt till de söktjänster som används, inte bara till enskilda källor.

### *Källkritik*

Kritisk granskning av en (informations) källas sanningsvärde.

### *Kompanjonundervisning*

Musikskolans lärare förstärker musikundervisningen i grundskolan i ett samarbete med ordinarie klasslärare.