

Handlingsprogram för räddningstjänst

Enligt Lag om skydd mot olyckor
2024 - tillsvidare

Antaget av kommunstyrelsen i Gislaved den 22 november 2023, §277
Antaget av kommunfullmäktige i Gnosjö den 26 oktober 2023, §129

(detta är en medvetet tom sida)

Innehållsförteckning

1	Inledning.....	5
2	Beskrivning av kommunerna	6
2.1	Gislaveds kommun.....	6
2.2	Gnosjö kommun.....	7
3	Styrning av skydd mot olyckor	8
4	Risker i kommunerna.....	9
4.1	Övergripande	9
4.2	Brand i byggnad	9
4.3	Brand utomhus	10
4.4	Trafikolycka	10
4.5	Olycka med farliga ämnen	11
4.6	Naturolycka.....	12
4.7	Drunkning.....	12
4.8	Nödställd person.....	12
4.9	Själv mord	12
5	Värdering.....	13
6	Mål.....	14
7	Räddningstjänst – förmåga och verksamhet	15
7.1	Övergripande förmåga	15
7.2	Tillgång till egna resurser.....	17
7.3	Tillgång till resurser i samarbete med andra.....	20
7.3.1	Räddningstjänstsamverkan i Jönköpings län och Ydre kommun	20
7.3.2	RäddSam Småland-Blekinge.....	20
7.3.3	Räddningsregion Sydöstra Sverige.....	21
7.4	Alarmering av räddningstjänsten.....	22
7.5	Brandvattenförsörjning	22
7.6	Responstid	23
7.7	Överlåtande åt annan att genomföra räddningsinsatser.....	23
7.8	Samverkan med andra aktörer.....	23

7.9	Varning och information till allmänheten.....	24
7.10	Förmåga per olyckstyp.....	24
7.11	Ledning i räddningstjänsten.....	28
7.12	Förmåga till övergripande ledning	29
7.13	Förmåga till att leda räddningsinsatser	30
7.14	Samtidiga och omfattande räddningsinsatser	30
7.15	Räddningstjänst under höjd beredskap	31
8	Uppföljning, utvärdering och lärande	32
9	Bilagor	34

I Inledning

Varje dag inträffar många oönskade händelser som på något sätt behöver hanteras. Det handlar om trafikolyckor, bränder, självmord, förgiftningar och andra olyckor. Lidandet för de direkt och indirekt drabbade är stort. Samhällets kostnader för förstörd egendom, produktionsbortfall och vårdkostnader på grund av dessa händelser kan räknas i tiotals miljarder kronor.

Lag (2003:778) om skydd mot olyckor, LSO, innebär målstyrning med nationella mål för kommunernas arbete som ska kompletteras med lokala inriktningar för att åstadkomma ett likvärdigt skydd mot olyckor i hela landet. I LSO står följande att läsa i I kap. I §:

Bestämmelserna i denna lag syftar till att i hela landet bereda människors liv och hälsa samt egendom och miljö ett med hänsyn till de lokala förhållandena tillfredsställande och likvärdigt skydd mot olyckor.

Detta innebär att kommunerna mot bakgrund av de lokala förhållandena, som exempelvis risker och befolkningsstruktur, har ett ansvar att hantera de olyckor som inträffar inom det egna geografiska området. Hur detta ska åstadkommas ska beskrivas i ett handlingsprogram enligt LSO 3 kap 8 §:

En kommun ska ha ett handlingsprogram för räddningstjänst. I programmet ska kommunen ange

- 1. målen för verksamheten,*
- 2. de risker för olyckor som finns i kommunen och som kan leda till räddningsinsatser, och*
- 3. förmågan att*
 - a. genomföra räddningsinsatser för varje typ av sådan olycka,*
 - b. genomföra flera samtidiga räddningsinsatser,*
 - c. genomföra omfattande räddningsinsatser, och*
 - d. utöva ledning i räddningstjänsten.*

Kommunen ska i programmet ange vilka resurser som finns för att upprätthålla förmågan. Förmågan ska redovisas för förhållandena såväl i fred som under höjd beredskap.

Detta handlingsprogram beskriver hur räddningsnämnden för Gislaveds och Gnosjö kommuner ska arbeta för att hantera och minska konsekvenserna av en olycka eller samhällsstörning och är handlingsprogram för räddningstjänst enligt LSO. Förutsättningarna gäller i det egna geografiska områdesansvaret vilket också är en del i att uppnå de nationella målen.

2 Beskrivning av kommunerna

2.1 Gislaveds kommun

Gislaved kommun har ungefär 29 600 invånare fördelat på åtta tätorter där Gislaved, Anderstorp och Smålandsstenar är de största, med vardera ca 10 000 respektive 4 900 och 4500 invånare.

Kommunens totala areal är ca 1200 km² varav 1140 km² är markareal. I Gislaved finns en av södra Sveriges större sjöar, Bolmen, samt totalt ca 390 sjöar. Den större ån Nissan flyter genom hela kommunen från norr till söder.

Övriga större tätorter är Hestra (ca 1300 invånare), Reftete (ca 1300 invånare), Burseryd (ca 1000 invånare), Skeppshult (ca 400 invånare) och Broaryd (ca 300 invånare). Av befolkningen bor ca 80 % i tätort. Kommunen korsas av flera viktiga riks- och länsvägar samt har järnvägsförbindelser i norra och södra delen.

Sysselsättningen i kommunen präglas av tillverkningsindustri i olika former och samhällsutvecklingen präglas i nutid liksom sin historia av industriernas utveckling. Starten för industrin var inom områdena gummi, glas och metall men har under modern tid fått störst andel av plast och även träindustri. Industrierna i kommunen är till stor del underleverantörer av mindre delar till större tillverkare av kända produkter. En stor andel av industrierna har stora ytor, flertalet över 5000 m².

Befolkningsutvecklingen har mer eller mindre konstant varit kring 29000-30000 invånare de senaste åren och prognosen är att invånarantalet fram till 2030 förväntas öka ca 4% jämfört med 2017¹. Liksom många andra kommuner är prognosen att andelen personer över 65 år kommer att öka medan den arbetsföra befolkningen (18-65 år) kommer att minska i andel.²

Eftersom kommunen har många industrier som främsta sysselsättning så är pendling med bil relativt frekvent för personpendling och en stor andel gods förflyttas såväl inom kommunen som till och från kommunen. I Gislaveds kommun pendlas det främst till och från Värnamo, Gnosjö och Hylte kommuner.

Skogsytan i Gislaveds kommun utgörs av ca 81 900 ha, vilket motsvarar ca 72% av markarealen.³

¹ <https://utveckling.rjl.se/globalassets/utveckling-i-jonkopings-lan/hur-gar-det/befolkning/befolkningsprognos-2018--lansrapport.pdf> (hämtad 2021-11-08)

² Ibid.

³ SCB, 2018

2.2 Gnosjö kommun

Gnosjö kommun har ungefär 9 600 invånare och invånarantalet har sjunkit något de senaste åren. Dock väntas en total ökning med ca 4% under perioden 2017-2030⁴.

Kommunen korsas av två viktiga länsvägar (151 och 152) samt har järnvägsförbindelse genom Kust-till-Kust-banan genom kommunen. Kommunens totala areal är ca 450 km² varav 420 km² utgör landareal. Några av de större sjöarna är Hären, Flaten och Kävsjön.

Gnosjö och Hillerstorp är de två största tätorterna, med vardera ungefär 4 500 respektive 1 700 invånare. Övriga tätorter är Nissafors, Törestorp, Kulltorp med vardera ca 300 invånare. Totalt bor ungefär 75% av befolkningen i tätorterna.

Sysselsättningen i kommunen präglas liksom Gislaved av tillverkningsindustri i olika former. Inom Gnosjö kommun är den mest koncentrerad till metall- och plastindustrier. En stor andel av industrierna har stora ytor, flertalet över 5000 m². Eftersom kommunen har många industrier som främsta sysselsättning så är pendling med bil relativt frekvent för personpendling och en stor andel gods förflyttas såväl inom kommunen som till och från kommunen.

Eftersom kommunen har många industrier som främsta sysselsättning så är pendling med bil relativt frekvent för personpendling och en stor andel gods förflyttas såväl inom kommunen som till och från kommunen. I Gnosjö sker de största pendlingsflödena till och från Värnamo, Gislaved och Vaggeryds kommuner.

Gnosjö kommun har ca 29 100 ha skog vilket motsvarar 69% av markarealen.⁵

⁴ <https://utveckling.rjl.se/globalassets/utveckling-i-jonkopings-lan/hur-gar-det/befolkning/befolkningsprognos-2018--lansrapport.pdf> (hämtad 2021-11-08)

⁵ SCB, 2018

3 Styrning av skydd mot olyckor

Gislaveds och Gnosjö kommuner har sedan 1 januari 2011 en gemensam nämnd för räddningstjänsten. I nämnden finns tre ledamöter från vardera kommunen. Ordförande kommer från Gislaveds kommun och vice ordförande kommer från Gnosjö kommun. Räddningsnämnden ansvarar för de frågor som rör LSO avseende skadeförebyggande och skadeavhjälpande verksamhet.

Till skillnad från ett kommunalförbund är den gemensamma nämnden ingen egen juridisk person utan har Gislaveds kommun som värdkommun vilket innebär att all personal nämndens förvaltning är anställd av Gislaveds kommun. Den övergripande ekonomistyrningen, arbetsgivarvilja, policies med mera sker därför genom Gislaveds kommun medan högre politisk styrning (t ex taxor) sker genom båda kommunernas kommunfullmäktige.

För styrning av andra nämnder finns främst handlingsprogram för olycksförebyggande arbete samt brandskyddspolicy.

Kommunerna ansvarar även för eldningsförbud inom det egna geografiska området. Ansvar för detta åligger också den gemensamma nämnden. Nära samverkan finns med länsstyrelsen samt utsedda skogsbrandflygansvariga i denna fråga och utfärdande av eldningsförbud sker alltid i dialog med övriga räddningschefer i länet samt länsstyrelsen.

4 Risker i kommunerna

Nedan beskrivs översiktligt de risker som förekommer i kommunerna. Underlaget är hämtat från räddningstjänstens egen statistik över händelser samt Myndigheten för samhällsskydd och beredskaps (MSB) statistikverktyg IDA.

4.1 Övergripande

Båda kommunerna präglas av en industritäthet som inte återfinns i många kommuner. Detta återspeglas även i sysselsättningen samt förflyttningen av gods och pendlingsmönster. Ungefär 40% av de sysselsatta arbetar inom industrin i Gislaveds kommun och 48% i Gnosjö kommun. Motsvarande siffra för Jönköpings län är ca 22% och för riket är ca 12%⁶.

För Gislaveds kommun är tätortsuppdelningen i tre större samt flera mindre tätorter speciell eftersom orterna är väldigt självständiga i fråga om bland annat bostäder, arbetstillfällen, äldreomsorg, skola och teknisk försörjning. Industritätheten är också ytmässigt stor i alla tätorter. I kommunen finns en verksamhet som klassas som farlig verksamhet enligt LSO och även är Sevesoklassad i högre kravnivå.

Gnosjö kommun har en större centralort och en större tätort i övrigt. I de övriga relativt små tätorterna finns bostäder och större industrier, om än i mindre omfattning. I kommunen finns en farlig verksamhet enligt LSO och som även är Sevesoklassad i lägre kravnivån.

Totalt sett återspeglar detta även olycksriskerna i stort eftersom varje tätort har sina förekomster av risker som kräver en snabb respons. Sett över en längre tidsperiod (5 år) inträffar det ungefär lika mycket stora händelser i varje tätort med omnejd i kommunerna, dock med olika frekvens per år.

4.2 Brand i byggnad

Räddningstjänsten larmas varje år till ungefär 65 brand eller brandtillbud i byggnad i kommunerna varav ca 50 st i Gislaveds kommun och ca 15 st antal i Gnosjö kommun. Sett över en tioårsperiod är brand i byggnadstyp industri ca 25% i Gislaveds kommun och ca 30% för Gnosjö kommun. Detta är avsevärt mer brand eller brandtillbud i industri än för hela riket, där typ industri utgör endast ca 1%, men som förklaras av den stora industritätheten inom kommunerna.

Sett över längre tidsperiod är ca 50% av bränderna i varje kommun i bostad vilket sammanfaller med riksstatistik. Orsaken är till största del spis i flerbostadshus och skorsten i enbostadshus vilket följer statistik för riket.

För övriga byggnadstyper som samlingslokaler, skolor och vårdbyggnader är antalet bränder små. En viktig urskiljande faktor är att bränder i automatlarmade byggnader sällan

⁶ Företagarna, 2018

leder till större skador, medan det tydligt syns skillnad vid bränder i byggnader utan tidig upptäckt (där skadorna ofta blir omfattande).

Antalet omkomna i brand i byggnad är få sett över perioden 2010-2020 och de som omkommit har gjort det i sina egna hem. Orsakerna till dödsbränderna men även allvarliga skador vid brand följer nationell statistik.

4.3 Brand utomhus

Bränder utomhus kan för kommunerna främst delas upp i brand i skog/mark samt brand i fordon.

Statistik för 2016-2020 ger ungefär 10-15 händelser per år i Gnosjö kommun varav 5-7 i skog/mark och lika många för fordon. För Gislaved är motsvarande antal ca 50 händelser per år varav 25 i skog/mark och ca 15-20 i fordon.

Av bränder i fordon inträffar därför totalt årligen ca 25 bränder i fordon varav ca 30% inträffar medan fordonet var under färd. Orsaker till dessa bränder är ofta svåra att fastställa men kan vid brand under färd relateras till tekniska orsaker medan parkerade fordon ofta kan relateras till avsiktliga orsaker. De leder sällan till fler skador med vid en handfull händelser varje år är brandspridningsrisken stor till byggnad på grund av att fordonet står uppställt nära byggnadsfasad.

Brand i skog och mark är till stor del säsongsb beroende där torra och varma somrar ökar risken och därmed antalet medan regniga somrar minskar risken och antalet. Eftersom bevakning ofta sker genom skogsbrandflyg och avståndet mellan brandstationerna är ca 2-2,5 mil finns resurser att snabbt kunna slå ned bränder oavsett väderlek. En återkommande orsak är ofta blixtnedslag långt bort från farbar terräng och åskoväder sommartid bevakas därför särskilt.

4.4 Trafikolycka

Antal olyckor per år är ungefär 150-170 st som också visar en tydlig ökning över den senaste tioårsperioden, från ca 100 st per år 2010-2015 till 140 st per år 2011-2020. Ökningen är tydligast för Gislaveds kommun. I jämförelse med kommuner⁷ som har liknande invånarantal, kommuntyp samt infrastruktur med vägar är antalet olyckor per 1000 invånare ungefär likvärdigt för Gislaveds kommun medan Gnosjö kommun ligger något högre jämfört med sina likvärdiga kommuner⁸.

⁷ Vetlanda, Ljungby, Nässjö, Värnamo

⁸ Markaryd, Örkelljunga, Hylte, Sävsjö

Kommunerna totala yta korsas av riksvägarna 26 och 27 samt de större länsvägarna 151, 152 och 153. Dessa vägar samt mindre länsvägar utgör viktiga transportleder för pendling och godstrafik. För riksvägarna utgörs trafiken till stor del av passagetrafik (trafik som passerar hela kommunen utan stopp) där riksväg 26 är mer olycksdrabbad. Endast en mindre del av kommunernas vägnät är mittseparerad, där största del utgörs av riksväg 27 som är mittseparerad inom större delen av sträckningen inom Gislaveds kommun.

Olyckor med konstaterad kollision med vilt utgör ca 20% av alla trafikolyckor under perioden 2016-2020. Dessa sker till stor del vid vissa sträckor. Utöver detta kan orsakerna inte alltid fastställas men ofta misstänks ouppmärksamhet, plötslig sjukdom eller medvetet risktagande (exempelvis farliga omkörningar eller för hög hastighet vintertid). 70% av trafikolyckorna är singelolyckor och skadefallet totalt sett är ofta lindriga skador men som ändå medför transport av patienter till sjukhus.

På riks- och länsvägar transporteras dessutom en stor mängd farligt gods varje år eftersom de utgör de primära transportlederna för alla transporter i kommunerna. Det farliga godset används både för förbrukning inom kommunerna och transporteras igenom kommunerna till andra kommuner.

Kommunerna korsas av järnväg med den elektrifierade Kust-till-kust-banan i den norra delen och i den södra delen med den oelektrifierade Halmstad-Nässjö-banan som båda trafikeras med persontrafik.

4.5 Olycka med farliga ämnen

Olyckor med farliga ämnen utöver drivmedel är sällsynta och är ca 1-2 st per år. Mindre utsläpp (upp till 50 liter) av drivmedel/olja är ca 20-25 st per år. Störst antal utsläpp av farliga ämnen sker därför på grund av drivmedelsutsläpp i mindre omfattning. Det kan delvis kopplas till att kommunerna har ett stort bilberoende vilket genererar större mängd transporter med personbil samt behovet av godstransporter vilket ger en ökad risk för olyckor med lastbilars drivmedelstankar.

För vägtransporterna utgör transporter av drivmedel till bensinstationer samt transporter till industrins behov de största riskerna. För järnvägen utgörs riskerna av Kust-till-Kustbanan där större mängder oxiderande ämnen och brandfarliga vätskor transporteras regelbundet. På järnvägen i södra delen av Gislaved utgörs trafiken uteslutande av persontrafik.

En stor andel farliga ämnen hanteras inom industrierna där särskilt de Sevesoklassade verksamheterna samt de kemiska ytbehandlingsindustrierna utgör en risk. Vid brand kan inte alltid vatten användas som släckmedel inom ytbehandlingsindustrin vilket gör att konsekvenserna av brand kan bli större än vid t ex verkstadsindustri med liknande storlek.

4.6 Naturolycka

Översvämningar och skyfall har tidigare år drabbat kommunerna i olika omfattning där vissa orter är mer utsatta och känsliga än andra. Frekvensen är svår att uppskatta men en större översvämning har historiskt inträffat ungefär vart 10-15 år, då särskilt vid snösmältningen. Ån Nissan är ett vattendrag som reagerar långsammare på översvämningar och kan buffra nederbörd till stor del men är också det vattendrag som kan vålla störst samhällskonsekvenser vid en översvämning bland annat på grund av flera kraftverksdammar.

Anderstorpsån, Storån och Västerån är mindre vattendrag än Nissan och reagerar snabbare på nederbörd men återgår också snabbare till normalläge än vad Nissan gör. De kan också vålla stora konsekvenser främst på grund av närhet till bebyggelse.

Inom kommunerna finns inga kända ras- och skredområden.

4.7 Drunkning

Antalet drunkningslarm per år är 1-2 st i genomsnitt. En gemensam faktor för flera av de väldigt få som drunknat under de senaste 10 åren är att de inte burit flytväst eller på något annat sätt utsatt sig för högre risker än förväntat. Av de omkomna kan det i vissa fall inte utslutas att plötslig sjukdom varit en bakomliggande orsak.

Antalet larm om drunkning är därför förhållandevis lågt sett till de stora vattendrag och sjöar som finns i kommunerna och den turism som naturen i kommunerna gynnar. Dock är tidsfaktorn mycket viktig vid larm om drunkning och riskbilden utspridd över en förhållandevis stor areal.

4.8 Nödständig person

Inom kommunerna finns en stor andel industrier samt jord- och skogsbruk som utgör risker för bland annat fall från hög höjd, fastklämning med mera. Utöver detta finns främst Isaberg som utgör risk för nödställd person i andra fall på grund av svår belägenhet. Kommunerna har inte avsevärt många hus som är försedda med hiss men det förekommer larm om hissar som fastnat. Antalet larm om nödställda personer är dock totalt sett få, ungefär 1-5 per år i genomsnitt.

4.9 Själv mord

Suicid och suicidförsök är ett stort folkhälsoproblem eftersom suicid är den vanligaste dödsorsaken i åldersgruppen 15-24 år i Sverige samt för män 15-44 år⁹. Varje år tar cirka

⁹ <https://ki.se/forskning/det-vet-vi-om-sjalmord-bland-unga> (hämtad 2021-10-15)

I 500 personer sitt liv, vilket innebär att någon avlider var sjätte timme till följd av suicid. Det är ungefär sex gånger fler än de som dör i vägtrafiken varje år.

Räddningstjänsten har ca 30-40 larm om hot om suicid per år (medan ambulans och polis har långt fler). Antalet fullbordade av de som räddningstjänsten larmas till varierar mycket mellan åren. Flertalet av de som fullbordar sina självmord totalt sett har i efterhand konstaterats ha haft en tidigare kontakt med psykiatri i någon form.

Kommunerna har inga kända platser där hot om suicid förekommer mer frekvent såsom höga höjder etc.

5 Värdering

Skyddet inom kommunen för de risker som orsakar flest olyckor har värderats och bedöms i stort sett uppfylla målet om ett tillfredsställande och likvärdigt skydd. Räddningstjänsten har historiskt sett kunnat hantera de olyckor som inträffat genom kommunala räddningsinsatser utan någon brist på resurser. Frekvensen för s k dubbellarm (utlarmad station får ytterligare larm i sitt primärområde) är mycket låg och rutiner finns för att hantera dessa händelser.

Kommunen bedömer att de åtgärder som vidtagits för att förhindra brand gett effekt inom allmänna byggnader som skolor och vårdlokaler, där riskerna för dessa typer av olyckor bedöms ligga på acceptabla nivåer. Det inträffar dock årligen ett antal tillbud men de utvecklas in till bränder tack vare förebyggande åtgärder. Den kommunala brandskyddspolicyn inom respektive kommun har starkt bidragit till ökat skydd främst i form av automatiska brandlarm och utbildad personal.

Riskerna för brand inom industri är högre än jämförbara kommuner men beror också på att den kumulativa risken blir större ju fler industrier en kommun har, både i fråga om risk för brands uppkomst och i fråga om risk för omfattande brand. Det stora antalet industribränder innebär ofta att stora räddningsresurser sätts in men dock inte alltid att brandskadorna blir stora. En märkbar uppdelning i räddningstjänstens statistik syns i att skadorna blir större på grund av senare upptäckt men mindre vid tidig upptäckt. Eftersom andelen bränder i industriverksamhet tydligt är mycket högre än jämförbara kommuner (oavsett omfattning) ställer detta krav på räddningstjänstens förmåga att bland annat hantera långa inträngningsvägar och skapa uthållighet i insatser.

Andelen äldre i befolkningen kommer att öka även i Gislaved och Gnosjö under de kommande åren och det finns ett behov av olika åtgärder för att säkerställa ett skäligt brandskydd främst för de som bor kvar i sina egna bostäder. Brandskydd inom de särskilda boendena (äldreboendena) bedöms skäligt även om fler befintliga boenden på sikt behöver förses med sprinkler.

Kommunerna har totalt sett ett relativt högt antal trafikolyckor vilket förklaras med förekomsten av större vägar i kombination med pendlingsmönster. Här behöver kommunen fortsätta arbeta främst förebyggande i form av nära samverkan med Trafikverket avseende

åtgärdsval. Vissa delsträckor ligger långt från närmaste brandstation men få olyckor inträffar på dessa delsträckor. Täckningsgraden är därför generellt hög för första styrka samt tillgång till losstagningsenhet.

Antalet larm om nödställda personer i form av suicidlarm är inte lågt och det är tydligt att tidiga insatser kan förhindra att personer tar sitt liv. Genom en god täckningsgrad ges också en god förmåga till att tidigt bryta destruktiva tankar och därmed rädda liv.

Ett förändrat klimat, omvärldsläge och att fler områden bebyggs kommer gradvis bidra till en delvis förändrad riskbild som ställer krav på förebyggande åtgärder och ständiga anpassningar av räddningstjänstens skadeavhjälpande förmåga att hantera extrema väderförhållanden.

6 Mål

LSO och dess förarbeten anger att arbetet med skydd mot olyckor i hela samhället skall baseras på mål. Enligt MSBFS 2021:1 ska kommunen fastställa lokala verksamhetsmål för den förebyggande verksamheten samt räddningstjänst utifrån värderingen av den lokala riskbilden. Målen ska syfta till de nationella målen i LSO som avseende räddningsinsatser främst styrs av följande skrivningar:

- Bestämmelserna i denna lag syftar till att i hela landet bereda människors liv och hälsa samt egendom och miljö ett med hänsyn till de lokala förhållandena tillfredsställande och likvärdigt skydd mot olyckor.
- Räddningstjänsten skall planeras och organiseras så att räddningsinsatserna kan påbörjas inom godtagbar tid och genomföras på ett effektivt sätt.

Skrivningen ”ett tillfredställande och likvärdigt skydd” innebär att ett betryggande skydd ska finnas oavsett var i landet människor befinner sig, men skyddet måste inte se likadant ut. Eftersom riskbilderna ser olika ut i olika kommuner, och ibland även för olika delar inom en kommun, behöver åtgärderna anpassas efter de olika förhållanden som råder lokalt.

Mål för den skadeavhjälpande verksamheten

För det skadeavhjälpande arbetet gäller följande övergripande mål:

- Alla som bor, verkar eller vistas i Gislaved och Gnosjö kommun ska ha tillgång till professionell hjälp att begränsa och hantera inträffade olyckor och andra samhällsstörningar samt det efterföljande arbetet.

Räddningsnämndens konkreta arbete har följande övergripande mål:

- Nämnden ska skapa förutsättningar för den enskilde att hantera vardagsolyckor och olyckor samt stödja kommunerna vid oönskade samhällsstörningar och höjd beredskap. När den enskilde inte klarar detta ska förvaltningen hindra vidare skadeutbredning, lindra, stödja och därefter lära från det inträffade. Förvaltningen ska vara en aktör för ökad social hållbarhet.

- Räddningstjänsten Gislaved-Gnosjö är en del i RäddSam Fs dagliga arbete.

Nedanstående områden utgör verksamhetsmål för kunskap, metodik, utrustning eller en kombination av dessa faktorer utöver räddningstjänstens grundförmågor under handlingsprogrammets giltighet:

1. Responstiden (tid från larm till första resurs är framme) ska så långt möjligt minska genom samarbete med andra organisationer.
2. Förmågan att hantera bränder och andra olyckor med alternativa energislag (exempelvis batterier och elektrifierade fordon) ska öka.
3. Förmågan att hantera stora händelser som skogsbrand och pågående dödligt våld ska öka.

7 Räddningstjänst – förmåga och verksamhet

7.1 Övergripande förmåga

Grundbemanningen är att det ska finnas 33 personer i jour eller beredskap för utryckningstjänst. Utöver detta tillkommer ledningsenheten regional insatsledare som delas med Värnamo kommun.

Bemanningen inom deltidsorganisationen ska upprätthållas till minst 90% av tiden över året. I de undantagsfall en beredskapssänkning behöver ske ska denna, i möjligaste mån, kompenseras med annan förmåga. Bemanningen ska återgå i ursprungsnivå så snart det är möjligt.

Räddningsnämnden har rätt att omfördela beredskapen inom kommunerna för att kompensera en längre men bedömt tillfällig minskning av förmågan på en eller flera orter.

Brandstationernas placering och beredskapshållning

- Räddningsstationer finns i Gislaved-Anderstorp, Gnosjö, Smålandsstenar, Hillerstorp, Hestra, Reftele samt Burseryd.
- Vid samtidiga insatser regleras beredskapen enligt beslutade rutiner. Grunden är att insatstiden generellt kan fördubblas (bli 20 minuter) i tätorter med brandstation.
- Räddningschef eller delegat får besluta om tillfällig förändring av beredskapsnivån om det finns särskilda skäl på grund av hastigt uppkommen händelse. Kompenserande åtgärder då ska alltid vidtas så långt möjligt.

Livräddning vid brand med rökdykning eller hög höjd

- Livräddande insats med rökdykning kan påbörjas inom 10 minuter i tätorterna Gislaved, Anderstorp, Smålandsstenar, Hestra, Gnosjö och Hillerstorp.

- Livräddande insats inom 10 minuter med höjdfordon till fönster/motsvarande öppning högst 23 meter över marknivån finns för tätorterna Gislaved och Anderstorp. Särskild uppställningsplats samt vid behov räddningsväg måste finnas anordnad enligt räddningstjänstens krav.
- Vid service eller driftstopp får höjdfordonet vara ur drift i upp till 48 timmar. Därefter ska den ersättas med likvärdig förmåga.
- Om höjdfordonet är upptaget på insats så ersätts inte förmågan.
- Livräddade insats med utskjutsstege ska kunna genomföras från samtliga räddningsstationer. Fönster/annan öppning ska finnas högst 11 meter över marknivån, i Smålandsstenar högst 13 m ovan marknivån. Uppställning måste kunna ske på plan mark intill 3 meter från husfasad.

Trafikolycka och räddning

- Förmåga som losstagningsenhet för personbilar/motsvarande finns i kommunerna.
- Förmåga till livräddning vid olyckor med tunga fordon finns i kommunerna.
- Förmåga att genomföra en inledande och livräddande insats mot farliga ämnen finns på alla brandstationer.
- Förmåga till insats med kemdykare finns på heltidsstyrka och uthållighet för sådan insats finns genom samverkan i RäddSam F och närmast med Värnamo kommun, därefter Jönköpings kommun och Södra Älvsborgs räddningstjänstförbund.
- Räddningstjänsten förfogar inte över förmåga att livrädda från vindkraftverk.

Skadeplatsledning och övriga övergripande förmågor

- Inom kommunerna finns egen ledningsenhet, insatsledare, med insatstid på 30 minuter till de tätorter som har brandstationer i Gislaved och Gnosjö kommuner samt tillgång till regional insatsledare med högsta insatstid enligt Räddsam Småland-Blekinge ledningsdoktrin.
- Insatsledare har lägst kompetens motsvarande räddningsledare B eller brandingenjör.
- Regional insatsledare har lägst brandingenjörskompetens eller kompetens motsvarande räddningsledare B med påbyggnadsutbildning.
- Förmåga till insats med första insatsperson, FIP, finns på alla brandstationer.
- Styrkeledare på heltidsstation ska vara lägst utbildad motsvarande räddningsledare A samt lokal introduktion.
- Styrkeledare på deltidstation ska normalt vara utbildad lägst motsvarande räddningsledare A men kan i undantagsfall vara utbildad arbetsledare. På deltidstation är befälet normalt FIP.

- Drönerförmåga (UAV) finns tillgänglig inom organisationen.

7.2 Tillgång till egna resurser

Räddningstjänsten Gislaved-Gnosjö är organiserad så att alla styrkor klarar inledande åtgärder för de olika olyckstyperna samt har förmåga till förstainsatsperson på alla stationer.

Nedan redovisas brandstationerna med bemanning, anspänningstid samt resurser.

Plats/station	Personal	Anspänningstid
Gislaved-Anderstorp	I styrkeledare (SL) + 3 brandmän heltid Brandman RIB, FIP Brandman RIB	90 s Skyndsamt, högst 6 min 10 min
Reftele	I SL + 2 brandmän RIB	7,5 min
Smålandsstenar	I SL + 4 brandmän RIB	6 min
Burseryd	I SL + 2 brandmän RIB	7,5 min
Hestra	I SL + 4 brandmän RIB	6 min
Gnosjö	I SL + 4 brandmän RIB	6 min
Hillerstorp	I SL + 4 brandmän RIB	6 min

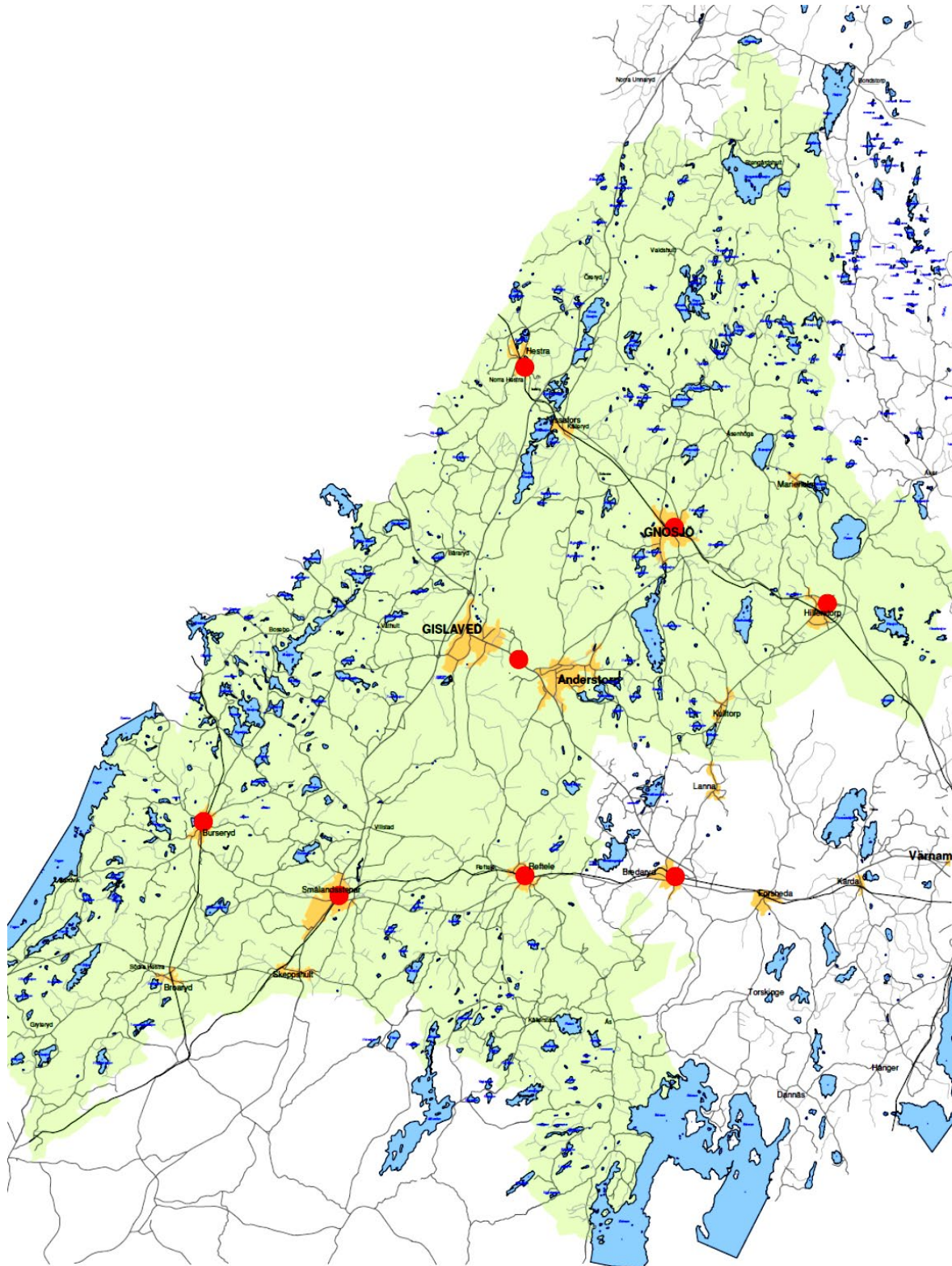
Plats/station	Grundresurser	Specialenheter (utöver grundresurser)
Gislaved-Anderstorp	Räddningsenhet, vattenenhet, höjdenhet, ytlivräddning, stor båt	Kemdykarenhet Kemutrustningsenhet (med Värnamo) Restvärdeenhet Depåenhet Fridykarenhet (dykning utan luftpaket) Losstagningsenhet Terrängenhet
Reftele	FIP, förberedande räddningsenhet, ytlivräddning, båt	Skärsläckarenhet
Smålandsstenar	FIP, räddningsenhet, vattenenhet, ytlivräddning, båt	-
Burseryd	FIP, förberedande räddningsenhet, ytlivräddning, båt	Skärsläckarenhet
Hestra	FIP, räddningsenhet, ytlivräddning, båt	Räddningsfrånkoppling
Gnosjö	FIP, räddningsenhet, ytlivräddning, båt	Losstagningsenhet
Hillerstorp	FIP, räddningsenhet, vattenenhet, ytlivräddning, båt	-

Respektive uppgifts detaljerade förmåga definieras i uppgiftskatalog.

Med brandstationernas placering och dynamisk resurshantering är responsmöjligheterna till respektive tätort med brandstation och omnejd ungefärliga enligt nedan i normalläge. För landsbygd går tiderna inte att definiera mer noggrant än att respons av närmaste brandstation oftast sker inom 20 minuter och näst närmaste inom 30 minuter. Se även täckningskartor i bilaga.

Tid från larm	Resurs
Inom 10 minuter	Närmaste styrka inklusive FIP
Inom 20 minuter	Förstärkning av näst närmaste brandstation Förstärkning* med vattenenhet Förstärkning* med specialenhet vid behov <small>* om detta inte finns på närmaste station</small>
Inom 30 minuter	Förstärkning av tredje närmaste brandstation Förstärkning med höjdenhet

På detta sätt kan responsen i uppgifter av särskild vikt för de olika olyckstyperna kopplas till enheternas/stationernas placeringar. Närmaste enhet/station larmas alltid oavsett kommungräns och förstärkning sker därefter vid behov av fler enheter och/eller specialenheter som inte finns på närmaste station.



Figur 1: Brandstationernas placering med röda cirklar i kommunerna. Observera att Bredaryd ligger i Värnamo kommun. Se även bilaga för räckviddsanalyser.

7.3 Tillgång till resurser i samarbete med andra

Samtidig förmåga till samtliga enheter under parallella händelser finns inte inom Gislaved-Gnosjö. Detta innebär att vid parallella larm måste kompletterande resurser tillföras främst genom samverkan inom RäddSam F men även genom ledningssystemet Räddningssystem Småland-Blekinge (RSB), vars samtliga resurser finns att tillgå vid behov.

Vid mycket stora insatser kan resursförstärkningar erhållas inom ramen för samarbetet inom Räddningsregion Sydöstra Sverige (RSÖS).

Speciella förmågor som räddningsdykare, tung räddning samt räddning från vindkraftverk kan larmas från Södra Älvsborgs Räddningstjänstförbund (Borås), Halmstad och Jönköping.

7.3.1 Räddningstjänstssamverkan i Jönköpings län och Ydre kommun

Räddsam F är ett samarbete mellan räddningstjänsterna i Jönköpings län, räddningstjänsten i Ydre kommun i Östergötlands län samt SOS Alarm. Det övergripande målet är att möjliggöra effektiva räddningsinsatser och olycksförebyggande verksamhet genom samverkan och effektivt resursnyttjande. Räddningstjänsterna i Räddsam F har ett brett uppdrag för att skapa trygghet åt invånarna.

Både nya och tidigare uppgifter kräver ständig kompetensutveckling och expertkunskaper – en beredskap som ingen av länets kommuner kan upprätthålla på egen hand. Med Räddsam F som paraply kan räddningstjänsterna utbilda gemensamma specialister med hög kompetens, vilken sprids vidare i organisationerna. Sammantaget finns det inom Räddsam F 44 hel- och deltidsstyrkor, med sammanlagt ungefär 210 brandmän och befäl i beredskap dygnet runt, som snabbt kan ge hjälp över hela Jönköpings län samt i Ydre kommun.

Inom Räddsam F finns flera avtal som styr den gemensamma verksamheten. Avtalet om ledningsresurser innebär att länets samtliga brandbefäl är utsedda att vara räddningsledare i alla kommuner ingående i Räddsam F. Vidare regleras i avtalet kompetens och befogenheter på de ingående ledningsenheterna. Avtalet om räddningsresurser beskriver målsättningar för taktiska enheter, och avtal finns också om första insats från närmaste räddningsstyrka oavsett kommungräns. Det innebär att styrkor från Gislaved-Gnosjö utgör en resurs även i andra kommuner och vid dessa tillfällen försämrar beredskapen i Gislaved-Gnosjö. Målsättningen för tätorter med räddningsstyrka vid ett andralarm är att en räddningsinsats ska kunna påbörjas inom 20 minuter.

7.3.2 RäddSam Småland-Blekinge

Under de senaste åren har svensk räddningstjänst stått inför en rad stora händelser som visat på ett större behov av att kunna leda och genomföra stora och komplexa räddningsinsatser. För att möta upp detta behov krävs ett fördjupat samarbete i större enheter som kan bistå varandra gränsöverskridande. Detta för att åstadkomma mer effektiv

användning av resurser och därmed större förmåga och uthållighet att genomföra räddningsinsatser.

RSB är ett gemensamt räddningsledningssystem för operativ samverkan mellan räddningstjänsterna i Jönköpings län, Kronobergs län, Blekinge län, Ydre, Hultsfred, Vimmerby och Västervik. Systemet kommer att omfatta 30 kommuner med cirka 800 000 invånare och täcker ett 28 657 kvadratkilometer stort område.

Räddningstjänsterna kommer fortfarande utgöra egna organisationer dock med ett integrerat och utökat samarbete. Detta med avseende på räddningsledning och användning av resurser som brandmän, fordon och materiel men även uppbyggnad av en ny övergripande ledning. Resultatet av detta är att de ingående räddningstjänsterna bättre förutsättningar att snabbt få mer resurser till en olycksplats, leda stora insatser samt hantera samtida, komplexa och långvariga händelser.

Ledning på skadepå plats och i systemet som helhet kommer att bedrivas ute på plats med befäl från områdena och från en gemensam ledningscentral i Jönköping som är samlokaliserad med SOS Alarm. Ledningscentralen är bemannad dygnet runt, veckans alla dagar. Här kommer det att finnas ett ledningsbefäl och ett vakthavande befäl som tillsammans med en vakthavande räddningschef utövar den övergripande ledningen. Dessa samspelar med gemensamma regionala ledningsresurser samt insatsledare och styrkeledare i alla de ingående räddningstjänsterna.

7.3.3 Räddningsregion Sydöstra Sverige

Räddningstjänsterna i Östergötland, Jönköping, Kronoberg, Kalmar och Blekinge län ingår i Räddningsregion Sydöstra Sverige (RSÖS) för att tillsammans samarbeta om ledningssystemet för räddningstjänst. Syftet är att uppnå erforderlig förmåga (tillräcklig kapacitet) och robusthet för att både hantera flera samtida respektive omfattande, komplexa och långvariga olyckshändelser.

I räddningsregionen finns tre delsystem/räddningssystem med var sin ledningscentral (varav en i Jönköping), som är kontinuerligt bemannad dygnet runt med de övergripande ledningsfunktionerna. Varje delsystem har en grunddimensionering och förmåga att bedriva ledning av räddningsinsatser utifrån riskbild. Inom varje delsystem finns funktionen vakthavande räddningschef, (VRC) som tillika kan inneha uppdraget som ansvarig för Inriktnings- och prioriteringsfunktionen (IPF) för hela RSÖS. Inriktningen för när denna funktion aktiveras är att bland annat tillse att effekt nås av samverkan, mäkla för ytterligare resurser och kontinuerligt värdera behov utifrån olyckstyp vid stora och omfattande räddningsinsatser.

De fem länen ingår i ett samarbete runt förstärkningsresurser i södra Sverige tillsammans med Skåne, Västra Götalands län, Stockholmsregionen samt Bergslagen.

7.4 Alarmering av räddningstjänsten

Besvarande av nödanrop 112 och utalarmering av räddningstjänsten utförs enligt avtal av SOS Alarm i Jönköping eller motsvarande larmmottagare. Efter mottagning av inkommande 112-samtal eller automatiska brandlarm så larmas räddningsresurser enligt aktuell larmplan beroende på händelsens omfattning. För 112-samtal skickas normalt alltid ett förberedande larm innan huvudalarmering sker för att öka förberedelsemöjligheten och korta ned responstiden.

Vid störningar i teletrafiken finns möjligheter för de enskilde att få hjälp av en räddningsstyrka via larmskåp på respektive räddningsstation. Vid störningar i utalarmeringsfunktionen (men inte telefontrafiken) finns särskilda rutiner upprättade inom Räddsam F för att kunna larma ut styrkor via reservfunktioner.

Räddningstjänsten har tillgång till radiosystemet Rakel för kommunikation och utalarmering samt även möjlighet till samband i eget analogt nät. Vid störningar i Rakelnätet kan räddningstjänsten kommunicera mellan brandstationer och den länsgemensamma ledningsfunktionen i eget analogt radionät.

7.5 Brandvattenförsörjning

Kommunernas vatten- och avloppsansvariga organisation ansvarar genom avtal för att vatten till brandsläckning finns tillgängligt i brandpostsystem och i vissa fall branddammar och iordningsställda pumpplatser. De ska generellt tillhandahålla vatten för effektiv brandsläckning med räddningstjänstens utrustning samt vatten för sprinkleranläggningar där förutsättningar finns vilket i normalfallet är inom tätorterna med brandstation i kommunen beroende på vattenverkens kapacitet. Miniminivån utgörs av de tryck, flöden och avstånd mellan brandposter som anges i VAV P114, "Distribution av dricksvatten".

I kommunerna tillämpas i vissa delar det så kallade alternativsystemet för brandvattenförsörjning vilket innebär att räddningstjänsten brandvatten försörjer en insats med tankbilar från brandposter med mer än 150 m avstånd. Detta innebär att brandpostsystemet kan glesas ut i vissa områden samtidigt som räddningstjänsten har tillgång till bemannade tankbilar. Huvudmannen för VA redovisar löpande vilka områden som berörs av alternativsystemet. Alternativsystem i kommunerna får normalt bara tillämpas för bostadshus med högst 4 lägenheter och 3 våningar eller övriga bostadshus med högst 3 våningar.

I de fall som brandpostsystem inte finns i närheten ansvarar räddningstjänsten för vattenförsörjning genom vattenförsörjning från öppet vatten genom tankbilar och motorsprutor.

Vatten för sprinkleranläggningar

För att möjliggöra ett brandskydd genom vattensprinkler i befintliga byggnader samt vid nybyggnation ska kommunerna verka för bra förutsättningar för anslutning av vattensprinkler till kommunens vattenledningsnät.

I Gislaveds och Gnosjö kommuners tätorter bör förutsättningar finnas i alla nya områden för bostäder att ansluta en boendesprinkler enligt BBR-krav eller sprinkler i riskklass L enligt SBF 120, Regler för automatiskt vattensprinklersystem. Exempel på verksamheter i riskklass L är gruppboende, förskolor och liknande verksamheter. I nya områden för verksamheter där exempelvis skolor kan vara aktuella att bygga bör förutsättningar finnas för att ansluta en sprinkler i riskklass NI enligt SBF 120. I befintliga VA-nät ska ovanstående förutsättningar vidmakthållas där de finns.

Om anslutning av sprinkler till kommunens vattenledningsnät är möjlig ska ägaren till sprinkleranläggningen vidta åtgärder för att säkerställa hög säkerhet mot föroreningar enligt VA-huvudmannens krav. Exempel på lösningar är rutiner för spolning av servisleddning, kontrollerbar backventil med rutiner för kontroll eller larmventil med trycklös kammare.

7.6 Responstid

Med nuvarande placeringar av brandstationerna nås minst 85% av befolkningen i kommunerna med en första styrka från egen organisation inom 10 minuter och över 90% nås inom 20 minuter. Inga större förändringar i tätorternas sammansättning är att vänta inom en 10-årsperiod varför det är troligt att denna responstid kommer att kvarstå.

Tidigare samverkanszoner och numera dynamisk resurshantering (DRH) innebär att flera större områden (särskilt de långt från egen brandstation) i kommunerna täcks av förstastyrka från andra organisationer.

7.7 Överlåtande åt annan att genomföra räddningsinsatser

Räddningstjänsten har inte överlåtit åt någon annan part, som exempelvis väktare, att larmas ut för att genomföra räddningsinsatser.

7.8 Samverkan med andra aktörer

Genom avtal med övriga kommuner i Jönköpings län, Ydre kommun i Östergötland samt inom övriga kommuner i RSB ska styrkor från Gislaved-Gnosjö utgöra en resurs även i andra kommuner.

Inom Jönköpings län finns en väl utbyggd samverkan, Räddsam F, mellan räddningstjänsterna som bygger på civilrättsliga avtal mellan länets kommuner samt Ydre

kommun. Inom Räddsam F finns tillgång till gemensam ledningscentral och gemensamt ledningsfordon för yttre ledningsstöd.

Avtalet om ledningsresurser innebär att länets samtliga brandbefäl är delegerade att vara räddningsledare i alla kommuner ingående i Räddsam F. Vidare regleras i avtalet ram, kompetens och befogenheter på de ingående ledningsenheterna. Avtalet om räddningsresurser beskriver målsättningar för taktiska enheter. Avtal finns också om snabb insats från närmaste räddningsstyrka oavsett kommungräns.

Myndigheter och organisationer i Jönköpings län och i Ydre kommun har behov av samverkan för att kunna utföra sitt uppdrag för medborgarna vid kriser och olyckor. Denna samverkan sker genom samarbete benämnt F-samverkan. I F-samverkan ingår samtliga länets kommuner, regionen, Polismyndigheten, Länsstyrelsen Jönköping, Försvarmakten och SOS Alarm. Arbetet organiseras av en styrgrupp med permanenta och tillfälliga arbetsgrupper.

Alla ingående organisationer i F-samverkan har en vakthavandefunktion. Kommunerna representeras i detta sammanhang av vakthavande räddningschef (VRC) eller utsedd regional insatsledare i länet.

7.9 Varning och information till allmänheten

Viktigt meddelande till allmänheten (VMA) kan beslutas av enskild räddningsledare och verkställs genom SOS Alarm enligt avtal med staten. Signalen Viktigt meddelande kan ges inom Gislaveds och Smålandsstenars tätorter eller där staten beslutar om utökning. Signalen kan utlösas från SOS Alarm eller från räddningsstationen i Gislaved-Anderstorp.

Räddningstjänsten svarar för drift och underhåll av varningssystemet enligt avtal med staten.

7.10 Förmåga per olyckstyp

Nedan beskrivs vad en eller flera räddningsenheter generellt kan hantera för ungefärlig omfattning inom de vanligaste typerna av olyckor. Grunden är därför att respektive station generellt klarar en första insats men vid större eller mer komplexa händelser alltid kräver förstärkning från en eller flera stationer, se även kapitlet om övergripande förmågor.

Inom Gislaved-Gnosjö kan räddningstjänsten självständigt inledningsvis hantera händelser som kräver upp till tre räddningsstyrkor utan att beredskap för första respons vid ytterligare larm försämras nämnvärt. Därefter krävs ytterligare styrkor för skadeplatsarbetet och/eller avlösning vid långa insatser eller flera omfattande parallella insatser.

Vid samtliga händelser larmas en eller flera kompletterande enheter, som vattenenhet vid skogsbrand, barriärfordon vid trafikolycka eller höjdenhet vid brand i byggnad, i de fall berörd närmaste station inte har de förmågorna. Komplettering kan också ske med fler ledningsenheter vid behov utöver larmplan.

	Första insatsperson	En räddningsenhet	Två räddningsenheter	Tre räddningsenheter	Komplettering från andra kommuner
Brand i byggnad	Inledande släckinsats, inventering, förberedande order, evakuering	Låg omfattning, tillbud eller släckt på plats. Inledande rökdykning.	Medel omfattning, lägenhetsbrand eller brand i villa.	Hög omfattning, fullt utvecklade byggnadsbränder eller industribrand i medelomfattning.	Avlösning, förstärkning och/eller ledningsstöd vid prognoser över 3 h.
Brand ute	Inledande släckinsats, inventering, förberedande order, evakuering	Låg omfattning, mindre gräsbrand med storlek upp till 1 ha. En eller enstaka bilar/fordon som brinner.	Skogsbrand och gräsbrand i normalfall, upp till ca 2 ha. Brand i flera fordon utomhus.	Skogsbrand/gräsbrand upp till 4-5 ha. Omfattande brand i underjordiska fordonsgarage.	Avlösning, förstärkning och/eller ledningsstöd vid prognoser över 3 h.
Trafikolycka/räddning	Varning, livsuppehållande åtgärder	En eller två fordon utan fastklämda.	Personbil med fastklämd eller upp till 5 skadade.	Flera fordon, fler än 5 skadade med en eller flera fastklämda.	Tung räddning eller vid flera tunga fordon inblandade.
Farliga ämnen	Varning, riskbedömning, faktainsamling	Uppsamling/ invallning av mindre spill eller läckage.	Större utsläpp från t ex drivmedelstank eller farliga ämnen generellt från mindre behållare eller gasflaskor.	Utsläpp av gas, utsläpp generellt från tankbilar eller cisterner i större omfattning.	Kemdykare och kemutrustning vid behov.
Naturolycka	Varning, riskbedömning, faktainsamling, avspärning	Mindre översvämningar i byggnader eller utomhus.	Större översvämningar eller olyckor även med personsador.	Dammbrott eller andra geografiskt omfattande olyckor med samtidigt skadade.	Specialresurser för ras och tung räddning vid behov.
Drunkning	Livräddning med livboj från brygga/land, spaning, förbereda insats	Hjärt-lung-räddning på land eller ytlivräddning från vattenyta till land.	Uthållighet för ytlivräddning upp till 2-3 skadade.	Omfattande olycka på sjö med flera skadade.	Särskild larmplan för sjön Bolmen. Vattendykare från annan kommun har 45-60 min insatstid.
Nödställd person	Inledande livräddning, informationsinsamling	Låg omfattning, en till två drabbade i lugnt läge	Flera drabbade eller behov av losstagning	Omfattande skador likt buss eller andra stora behov av omhändertagande av många personer.	Specialenheter i de fall dessa inte finns inom egen organisation.

Själv mord	Varning, riskbedömning, faktainsamling, första samtalspart	Motverka skadeutfall för vald metod.	Uthållighet samt extra resurs för omfall eller taktisk reserv vid långa insatser.	Hantera omfattning vid följdskador på flera personer.	Exempelvis för ledning, stabsstöd eller kamratstöd.
-------------------	--	--------------------------------------	---	---	---

Tabell 1: Beskrivning över generella förmågor uppdelat på olika enheter och olyckstyp.

Utöver ovanstående händelsetyper har SOS Alarm ett räddningsindex med långt fler händelser kopplat till omfattning på olyckan. Vid ett larm sorteras händelsen genom intervjufrågor till rätt händelsetyp och rätt omfattning och från detta verkställs en larmplan med räddningsresurser till platsen samt insatsledning och systemledning beroende på olyckans omfattning och art. Utöver detta larmas parallellt polis, ambulans och andra räddningsresurser efter behov.

För respektive olyckstyp redovisas nedan uppgifter av särskild vikt för att klara uppdraget. Tiderna nedan avser insatstid från respektive station men uppgifterna av särskild vikt avser alla olyckor sett till resursuppbyggnaden. I vissa fall kan flera uppgifter utföras samtidigt beroende på om närmaste styrka har flera förmågor. Tiderna beror på avstånd från händelse till brandstation och ska främst tolkas som hur förmågor byggs upp.

Brand i byggnad

Tid från larm	Uppgifter av särskild vikt
Inom 10 minuter	FIP för första släckinsats Invändig livräddning eller släckning med rökdykning (ej för Reftele/Burseryd) vid normala risker eller utvändig livräddning med utskjutsstege eller utvändig släckning
Inom 20 minuter	Samtidig invändig livräddning eller släckning med rökdykning vid normala risker samt utvändig släckning och livräddning med utskjutsstege
Inom 30 minuter	Invändig livräddning eller släckning med rökdykning vid höga risker. Utvändig släckning av stora objekt.

Brand utomhus

Nedanstående är utifrån brand i skog/mark samt att platsen för branden är känd och framkörningsmöjligheterna inte blir för komplicerade.

Tid från larm	Uppgifter av särskild vikt
Inom 10 minuter	FIP för första släckinsats Göra inledande släckinsats för att minska/bromsa brandfront eller inleda uppbyggnad av större slangsystem.

Inom 20 minuter	Angrepp på brandfront från minst två håll. Vattentransport med minst 1 vattenenhet.
Inom 30 minuter	Utbyggd insats för större skogs-/markbränder med flera sektorer och vattentransport med 3 vattenheter.

Trafikolycka

Tid från larm	Uppgifter av särskild vikt
Inom 10 minuter	FIP för första varning och omhändertagande Första omhändertagande av allvarligt skadade Avspärning och varning
Inom 20 minuter	Losstagnung av fastklämda i personbil eller livräddning vid tungt fordon.
Inom 30 minuter	Utbyggt omhändertagande och losstagnung av stort antal skadade vid olycka med buss, seriekrockar etc.

Farliga ämnen

Tid från larm	Uppgifter av särskild vikt
Inom 10 minuter	FIP för första varning, identifiering av ämne och omhändertagande. Indikering av brandfarliga ämnen. Livräddning av skadade utanför utsläpp. Avspärning och varning. Omhändertagande av upp till 50 liter vätska inomhus och utomhus.
Inom 20 minuter	Skadebegränsande insats utanför direkt farligt område.
Inom 30 minuter	Insats mot större läckage med kemdykare. Indikering av fler ämnen än brandfarliga.

Naturolycka

Tid från larm	Uppgifter av särskild vikt
Inom 10 minuter	FIP för första varning och omhändertagande. Pumpning av mindre översvämningar. Livräddning av närmast drabbade fastigheter.
Inom 20 minuter	Pumpning av större översvämningar eller flera fastigheter.

	Avspärning av större riskområde .
Inom 30 minuter	Uthållighet för flera samtidiga insatser inom större geografiskt område.

Drunkning

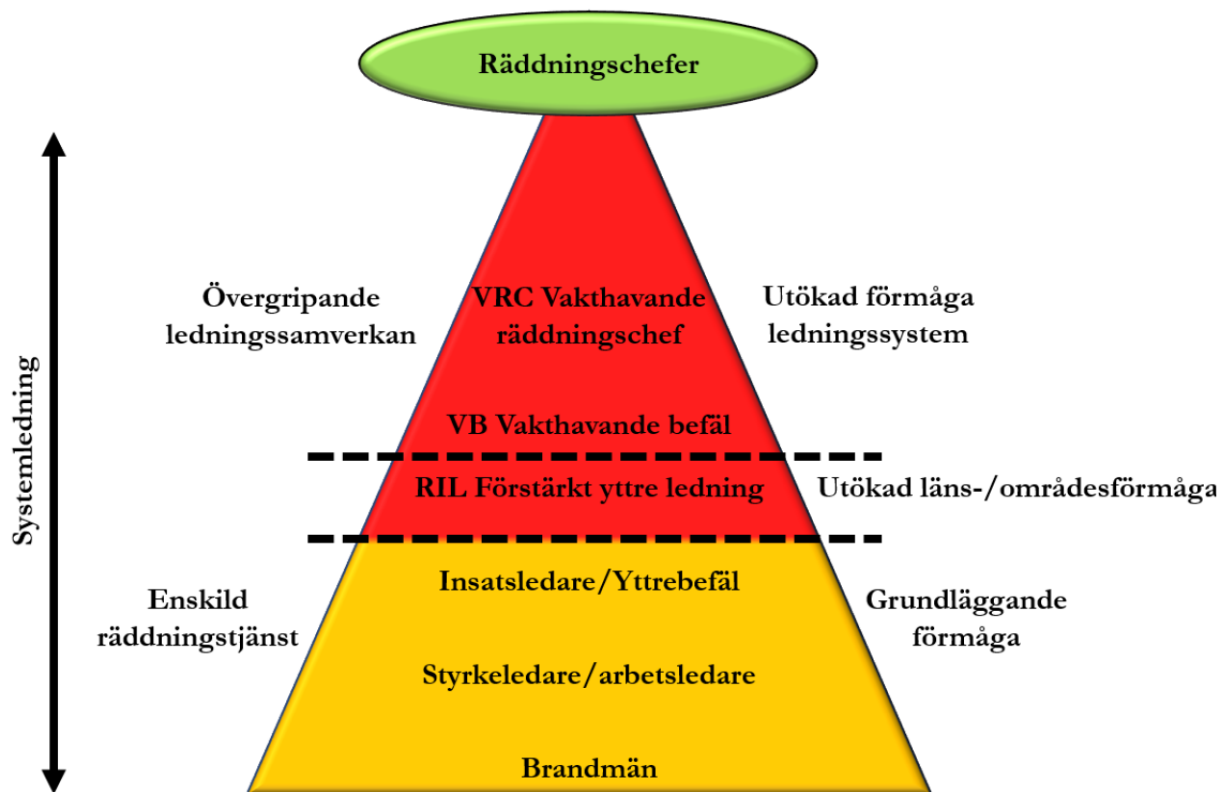
Tid från larm	Uppgifter av särskild vikt
Inom 10 minuter	FIP för första omhändertagande. Ytlivräddning och eftersökt direkt under vattenyta.
Inom 20 minuter	Ytlivräddning med uthållighet .
Inom 30 minuter	Ytlivräddning med stor uthållighet Fridykning från Gislaved-Anderstorp.

Själv mord

Tid från larm	Uppgifter av särskild vikt
Inom 10 minuter	FIP för första omhändertagande och/eller riskbedömning. Avspärning. Första samtal i syfte att bryta destruktiva tankar. Livräddning vid uppenbar fara för person.
Inom 20 minuter	Förstärkning vid händelser som kräver specialenheter eller mer personal.
Inom 30 minuter	Kapacitet vid stort drabbat sammanhang, till exempel publika områden och lokaler.

7.1 | Ledning i räddningstjänsten

Ledning av räddningstjänsten kan delas upp i dels övergripande ledning som ständigt är aktiv inom räddningstjänstsystemet och dels skadeplatsnära ledning som leder räddningsinsatserna. För Räddningstjänsten Gislaved-Gnosjö leds räddningstjänstfrågorna av en räddningschef och räddningsinsatserna av räddningsledare på skadeplatsen. Nedanstående figur illustrerar förhållandet mellan olika ledningsfunktioner.



Figur 2: Illustration av ledningssystemet inkluderat lokal räddningschef. Skadeplatsnära ledning utförs nedanför den streckade linjen medan övergripande ledning sker ovanför.

Övergripande ansvar för räddningstjänstens ledning är alltid lokal räddningschef enligt LSO. För att kunna bedriva ledning i de olika beslutsdomänerna är systemet hierarkiskt uppbyggt för att kunna vara såväl skalbart (från små till stora insatser) som tydligt (avseende vem som har vilket beslutsmandat).

7.12 Förmåga till övergripande ledning

Genom avtal har räddningstjänsten förmåga till ständigt övergripande ledning (systemledning) via samarbetet Räddningstjänsten Småland-Blekinge, RSB. Detta samarbete tillhandahåller vakthavande räddningschef (VRC) samt vakthavande befäl (VB) och larmbefäl (LB) i räddningscentralen som är placerad med SOS Alarm i Jönköping. Genom avtal säkerställs en bemanning av samtliga funktioner och beslutsmandat dygnet runt, året om, där VB och LB ständigt utgår från centralen medan VRC har beredskap i hemmet.

Rollen VRC besätts av ordinarie räddningschefer medan VB har kompetens som insatsledare och LB läggs som styrkeledare.

VRC ansvarar för den övergripande prioriteringen mellan en eller flera samtidiga räddningsinsatser och den rådande beredskapen över tid. VB ska kontinuerligt följa utryckningsverksamheten och följa upp räddningsinsatsernas effekt gentemot hjälpbehov och

andra skyddsvärden. Prioriteringar av resurstilldelning i det tidiga skedet vid samtidigt räddningsinsatser utförs av LB efter bedömt behov. VB har mandat att besluta om alarmering och beredskapsproduktion inom de ramar som fastställs gemensamt eller av de direkta beslut som VRC ger.

Förmåga att skala upp den övergripande ledningen finns genom samarbeten inom Räddningstjänsterna Sydöstra Sverige där respektive räddningscentral (system) ska kunna stötta andra som har högre belastning. Motsvarande funktioner finns för SOS Alarm för 112-mottagning.

7.13 Förmåga till att leda räddningsinsatser

För varje räddningsstyrka finns ett befäl som följer styrkans anspänningstid. Det innebär att det alltid finns ett befäl som kan starta upp och inledningsvis leda små och stora insatser. Beroende händelsens art larmas ytterligare högre befäl vilket normalt sker vid bl a trafikolyckor, bränder och hot om suicid. För ledning av skadeplatsnära arbete finns gemensamma fastställda rutiner från räddningscheferna inom RäddSamF.

Inom Räddningstjänsten Gislaved-Gnosjö finns ständigt två högre befäl varav en egen lokal insatsledare och en regional insatsledare (delas i nuläget med Värnamo kommun) med var sitt ledningsfordon. I de fall något befäl är upptaget med insats kan nästa lediga högre befäl larmas till platsen.

Utöver detta finns läns-gemensamt ledningsfordon med besättning att tillgå inom 90 minuter från larm samt räddningsregionens övriga ledningsenheter.

7.14 Samtida och omfattande räddningsinsatser

Vid flera samtida eller vid resurskrävande räddningsinsatser inom kommunen kan Räddsam F och RSBs resurser omfördelas utifrån rådande behov. Det görs inom ramen för den systemledningsorganisation som finns upprättad. Räddningsstyrkor och ledningsfunktioner anpassas både till numerär och geografisk placering vid förändrad risk- och hotbild i syfte att:

- Bedriva övergripande ledningsarbete
- Genomföra räddningsinsatser
- Skapa beredskap för nya räddningsinsatser

Samarbetet mellan räddningstjänsterna stärker förmågan till effektivt ledningsarbete vilket medför följande fördelar för de olycksdrabbade:

- Snabbare hjälp till den olycksdrabbade vid flera samtidigt inträffade olyckor.
- Utökad förmåga till snabb resursuppbyggnad.
- Större uthållighet vid flera samtida eller omfattande räddningsinsatser.

- Utökad förmåga att hantera alternativa händelseutvecklingar.

VRC ansvarar för den övergripande prioriteringen mellan en eller flera samtidiga räddningsinsatser och den rådande beredskapen över tid. VB ska kontinuerligt följa uttryckningsverksamheten och följa upp räddningsinsatsernas effekt gentemot hjälpbehov och andra skyddsvärden. Prioriteringar av resurstilldelning i det tidiga skedet vid samtidiga räddningsinsatser utförs av LB efter bedömt behov. VB har mandat att besluta om alarmering och beredskapsproduktion inom de ramar som fastställs gemensamt eller av de direkta beslut som VRC ger. VRC är tillika samverkansperson mot övriga vakthavandefunktioner hos övriga blåljusaktörer.

Krissamverkan

Myndigheter och organisationer i Jönköpings län och i Ydre kommun har behov av samverkan för att kunna utföra sitt uppdrag för medborgarna vid kriser och olyckor. Denna samverkan sker genom F-samverkan.

I F-samverkan ingår samtliga länets kommuner, regionen, Polismyndigheten, Länsstyrelsen Jönköping, Försvarmakten och SOS Alarm AB. Arbetet organiseras av en styrgrupp. Inom F-samverkan finns permanenta och tillfälliga arbetsgrupper. Alla organisationer har en vakthavandefunktion. Kommunerna representeras i detta sammanhang av vakthavande räddningschef (VRC) i länet.

7.15 Räddningstjänst under höjd beredskap

Under höjd beredskap ska kommunens organisation för räddningstjänst, utöver kraven i LSO i sin helhet, även ansvara för de uppgifter som tillkommer enligt 8 kap. i samma lag. De ingångsvärden som är nödvändiga för att mer detaljerat beskriva förmågan att utföra uppgifterna är under utveckling.

Räddningstjänst under höjd beredskap (RUHB) ingår i det civila försvaret och beskrivs i LSO 8 kap. För att skydda och rädda människor och egendom vid höjd beredskap ska räddningstjänsten enligt LSO utöver sina normala uppgifter ansvara för:

- Upptäckande, utmärkning och röjning av farliga områden,
- Indikering, sanering och andra åtgärder för skydd mot nukleära och kemiska vapen,
- Kompletterande åtgärder som är nödvändiga för att denna verksamhet ska kunna fullgöras, samt
- Delta i åtgärder för första hjälp och transport av skadade samt för befolkningsskydd.

Lagen klargör att i övrigt ska samma regler och förhållanden gälla som vid utförande av kommunal räddningstjänst. Dessutom beskrivs att under höjd beredskap kan personal inom

kommunens organisation för räddningstjänst tas i anspråk för uppgifter som inte berör den egna kommunen.

Anpassning av räddningstjänstens förmågor

Vid ett förändrat säkerhetspolitiskt läge ska detta handlingsprogram kompletteras och anpassas så att det också omfattar hur räddningstjänsten ska hantera de utökade uppgifterna för RUHB. Under handlingsprogrammets giltighet kommer räddningstjänsten att arbeta efter de vägledningar och regleringar för höjd beredskap som ges ut och har dialog med Länsstyrelsen i Jönköpings län.

Vid höjd beredskap kommer generellt varje räddningsstyrka behöva utrustas med mer utrustning, få kompletterande utbildning och beredskapsnivån öka så att styrkan kan agera självständigt i större utsträckning för att minska sårbarheten. Uppgifter som blir aktuella är bland annat upptäckande av farliga områden och indikering av radioaktiva ämnen.

Vid behov kan intensivutbildning av ny personal och uppdatering av före detta anställda bli nödvändig.

8 Uppföljning, utvärdering och lärande

Handlingsprogrammet ska följas upp regelbundet under mandatperioden samt utvärderas efter avslutad mandatperiod. Räddningsnämnden ansvarar för att uppföljning, utvärdering och redovisning av detta genomförs enligt antagen kommunövergripande styrmodell.

Ständig uppföljning av insatser sker genom kvalitetssäkring av varje inskickad rapport efter en insats.

Räddningstjänsten arbetar med olika nivåer av olycksutredningar och insatsutvärderingar. Omfattningen på utredningarna varierar utifrån händelsens art och övergripande kan dessa indelas i tre nivåer:

1. Händelserapport

Denna rapport som skrivs efter varje räddningsinsats och annan insats (som sjukvårdslarm) som räddningstjänsten utför. Skickas till MSB och utgör underlag för bl a kartbaserad statistik och klusteranalyser av insatser.

2. Insatsutvärdering

- 3.

Detta innebär en separat mer fördjupad utredning om insatsen och räddningstjänstens arbete vid insatsen, vad gick bra och vilka förbättringspunkter finns. Lärdomar dras och sprids inom organisationen samt Räddsam F genom till exempel övningar, befälsträffar och utskick.

Exempel på händelser som kan leda till insatsutvärderingar är brand i byggnad, skogsbrand, trafikolyckor, drunkningstillbud eller utsläpp av farligt ämne.

4. Fördjupad olycksundersökning

Detta är räddningstjänstens mest omfattande utvärdering av en olycka. Det är en grundlig utredning med fokus på händelsen, händelseförloppet och insatsen eller en kombination av dessa. Likt insatsutvärdering ska den fördjupade olycksundersökningen identifiera brister, åtgärder samt utmytna i erfarenhetsspridning både inom organisationen och vid behov till externa aktörer.

Fördjupad olycksundersökning ska alltid genomföras vid dödsolyckor (enligt MSB anvisningar) samt om egen personal skadas (kan ingå i arbetsmiljörapport).

Gemensamt för både händelserapport, insatsutvärdering och fördjupad olycksundersökning som görs är att de ska fokusera på att utreda orsakerna till olyckan och hur insatsen genomförts samt effekten av vidtagna åtgärder. Utvärderingarna ska inte leta efter enskilda individer som gjort fel, utan ska vara objektiva och fokusera på ökat lärande för den egna organisationen och för andra organisationer.

9 Bilagor

- A. Dokumentförteckning
- B. Hamnar och dess gränser i vatten
- C. Räckviddsanalyser

Bilaga A: Dokumentförteckning

Släckavtal med räddningstjänster

Generellt för räddningsinsatser larmas närmaste styrka enligt DRH, oavsett kommungräns och utgör då resurs i olyckskommunen som den kommunens egen styrka.

Kommun/förbund	Avtalets innebörd i stora drag
Jönköpings kommun	Hestras styrka larmas till Jönköpings kommuns sydvästra delar. Norra Unnaryds styrka larmas till Gislaveds kommuns norra delar.
Vaggeryds kommun	Skillingaryds styrka gör förstainsats i nordöstra delarna av Gislaved och Gnosjö kommuner. Hillerstorps styrka gör förstainsats i del av Vaggeryds kommun.
Värnamo kommun	Larmzonerna för förstastyrkan överlappar kommungränserna vid flera platser. Särskild utalarmering för sjön Bolmen.
Hylte kommun	Samarbete längs hela kommungränsen. Närmaste styrka från Gislaveds kommun larmas till gränsen vid Hylte. Hyltes styrka förstärker eller gör förstainsats i Smålandsstenar, Burseryd och Gryterydsområdet. Särskild utalarmering för sjön Bolmen.
Räddningstjänsten Väst	Avtal om ömsesidig samverkan om förstainsatser i olika delar av organisationernas geografiska områden.
Ljungby kommun	Avtal om räddningsinsatser vid alla olyckor i sjön Bolmen. I normalfallet är Ljungby alltid räddningsledare oavsett olyckskommun.
Södra Älvsborgs Räddningstjänstförbund	Burseryds styrka gör förstainsats i Svenljunga kommun kring Håcksvik och Hestrastyrkan motsvarande i Tranemo kommun mot Grimsås. Gislavedsstyrkan gör förstainsats i östra delen av Tranemo kommun vid Sjötofta.
Räddningstjänsterna i Jönköpings län och Ydre kommun	Flertalet gemensamma avtal för bl a ekonomi, gemensamma värderingar, stab, ledning och ledningscentral, och annan operativ samverkan.

Utöver dessa avtal har alltid räddningsledare med stöd av LSO rätt att begära resurser för det som räddningsinsatsen kräver. Exempel på sådana resursbehov är t ex från Försvarsmakten eller helikoptrar.

Övriga avtal, i urval

Avtalspart	Avtalets innebörd i stora drag
SOS Alarm	SOS Alarm utför utalarmering av räddningsstyrkor, är ledningsoperatör vid händelser m.m.
Frivilliga Automobilklubben, FAK	FAK bidrar med transportresurser som terrängfordon och bandvagnar, drivmedelsflak eller annan logistiklösning som FAK förfogar över.
Trafikverket	Räddsam F har vid extraordinära händelser tillgång till de bandvagnsresurser som Trafikverket har till sitt förfogande.
Region Jönköpings län	Räddningstjänsten bistår regionen med lyfthjälp och terrängtransport av skadade för ambulansen samt larmas på hjärtstoppslarm och i vissa fall andra sjukvårdslarm tillsammans med närmaste ambulans. Avtal om utbildningsinsatser för sjukvård och hjärt-lung-räddning, defibrillator m.m.
Räddningstjänsterna i Räddningstjänsten Småland-Blekinge	Avtal om övergripande ledning och ömsesidigt användande av varandras resurser för större och komplexa eller långvariga insatser.
Räddningstjänsterna i Jönköpings län och Ydre kommun	Avtal om räddningsledare, rutin för ledning och rutin för befäl finns upprättat där respektive räddningsledare äger rätt att disponera länets brandbefäl enligt uppgjorda larmplaner för ledning av räddningsinsatser. Alla brandbefäl inom RäddSamF är delegerade att vara räddningsledare i respektive kommun.
Försäkringsbranschens Restvärderäddning AB	Räddningstjänsten utför restvärdesarbete efter brand eller vattenskada, utför evakuering av stillastående tåg och sanerar väg/järnväg i samband med olycka.
VA-huvudmän i respektive kommun	Avtal om drift och underhåll för brandvattenförsörjning samt ansvarsfördelning.

Referensdokument

Typ av dokument	Beslutande
Riskanalys	Räddningschefen
Kravspecifikation för räddningsvägar samt uppställningsplats för höjdfordon	Räddningschefen

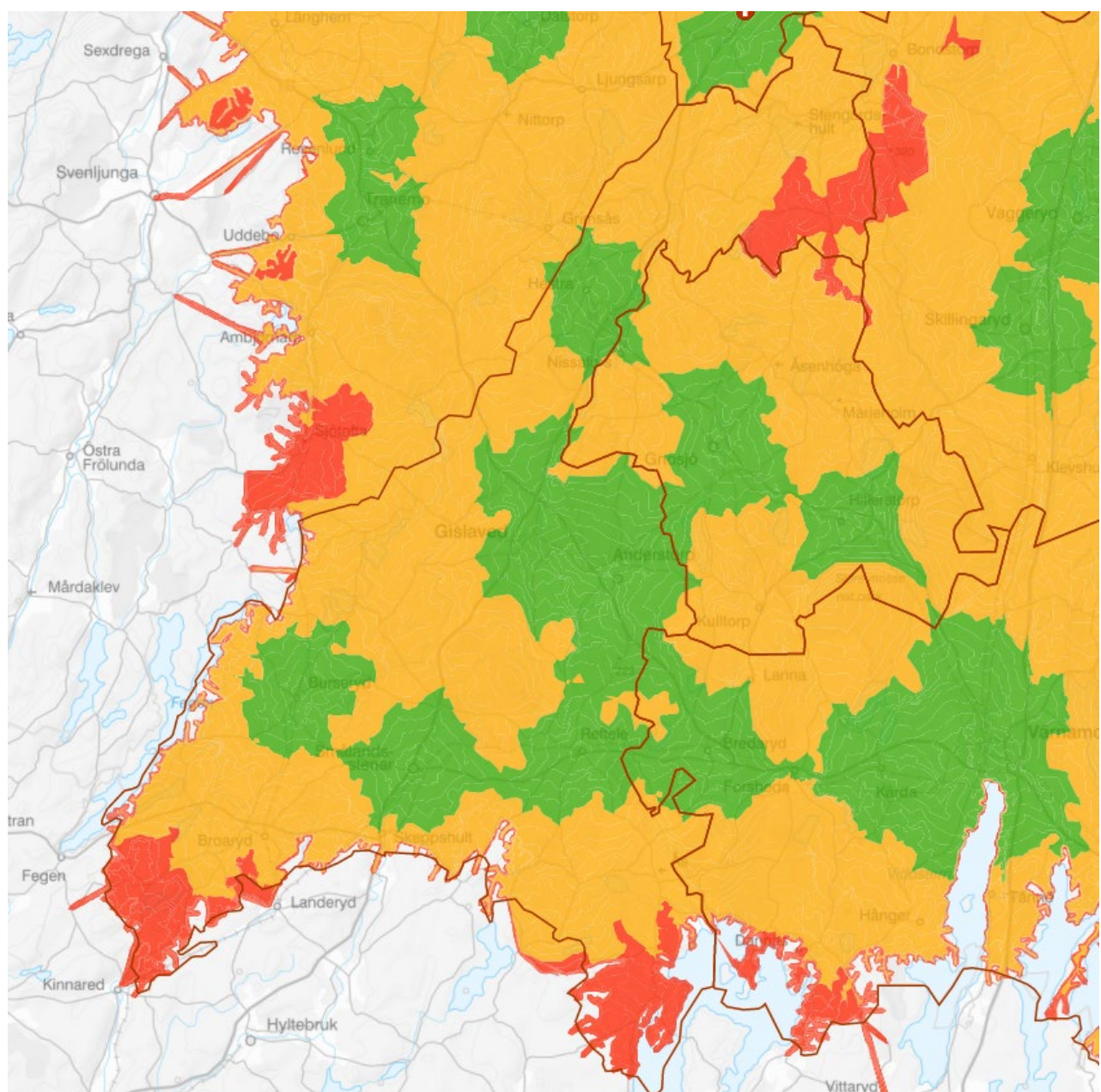
Bilaga B: Hamnar och dess gränser

Gislaveds kommun och Gnosjö kommun har inga hamnar mot hav.

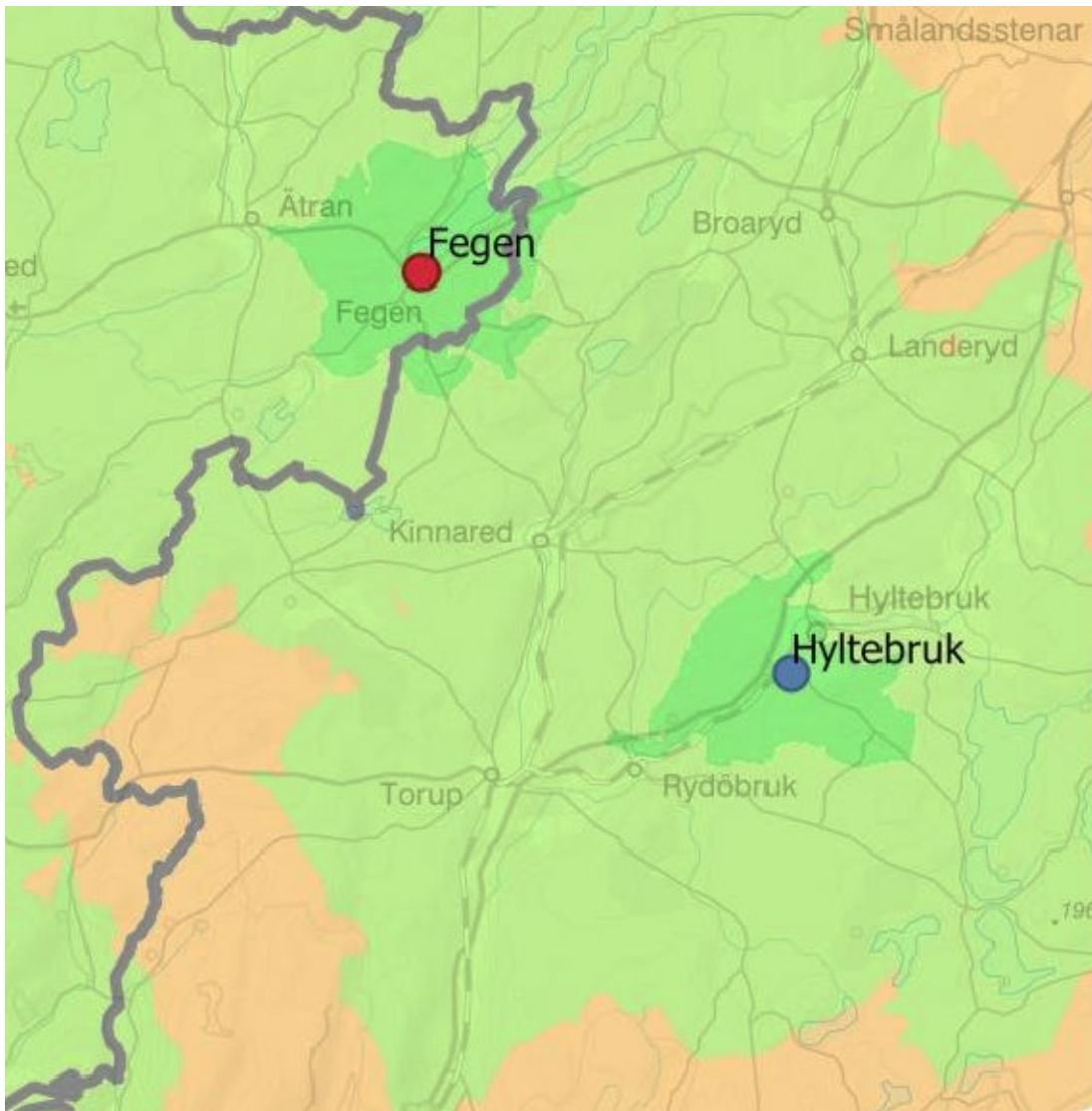
Bilaga C: Räckviddsanalyser

Nedan visas olika räckviddsanalyser för de egna brandstationerna samt i kombination med andras resurser. Insatstiderna kan variera beroende på väglag, trafikintensitet och andra faktorer men ger en god bild över hur snabbt en förststyrka och förstainsatsperson kan vara på plats vid normalläge.

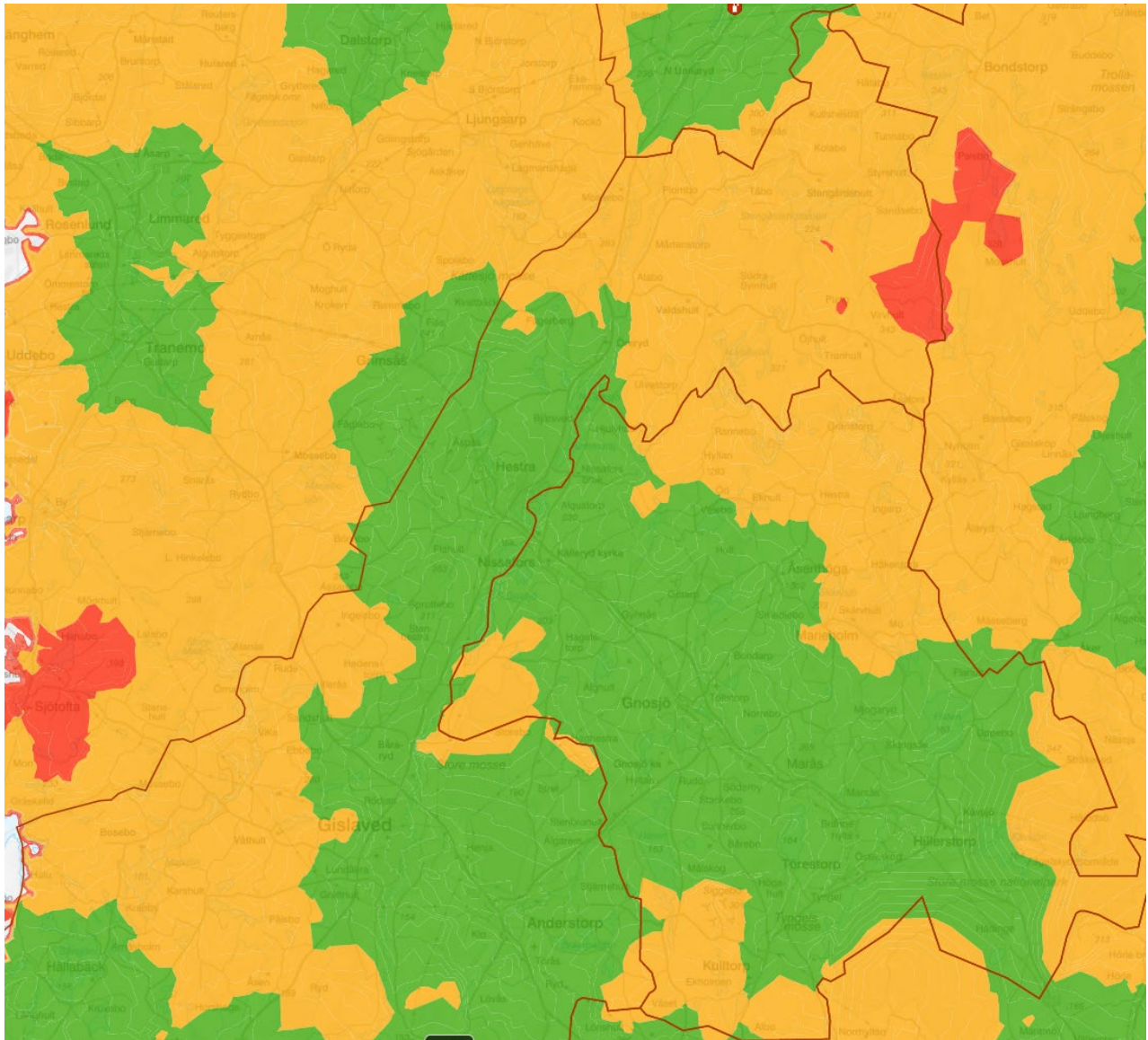
Gröna områden är insatstider upp till 10 minuter, orange områden är insatstid 11-20 minuter och röda områden är insatstid 21-30 minuter och avser körtid med tunga fordon. Snabbare hjälp erhålls med första insatsperson (större grönt område) eftersom den kör direkt mot olyckan i mindre och snabbare fordon.



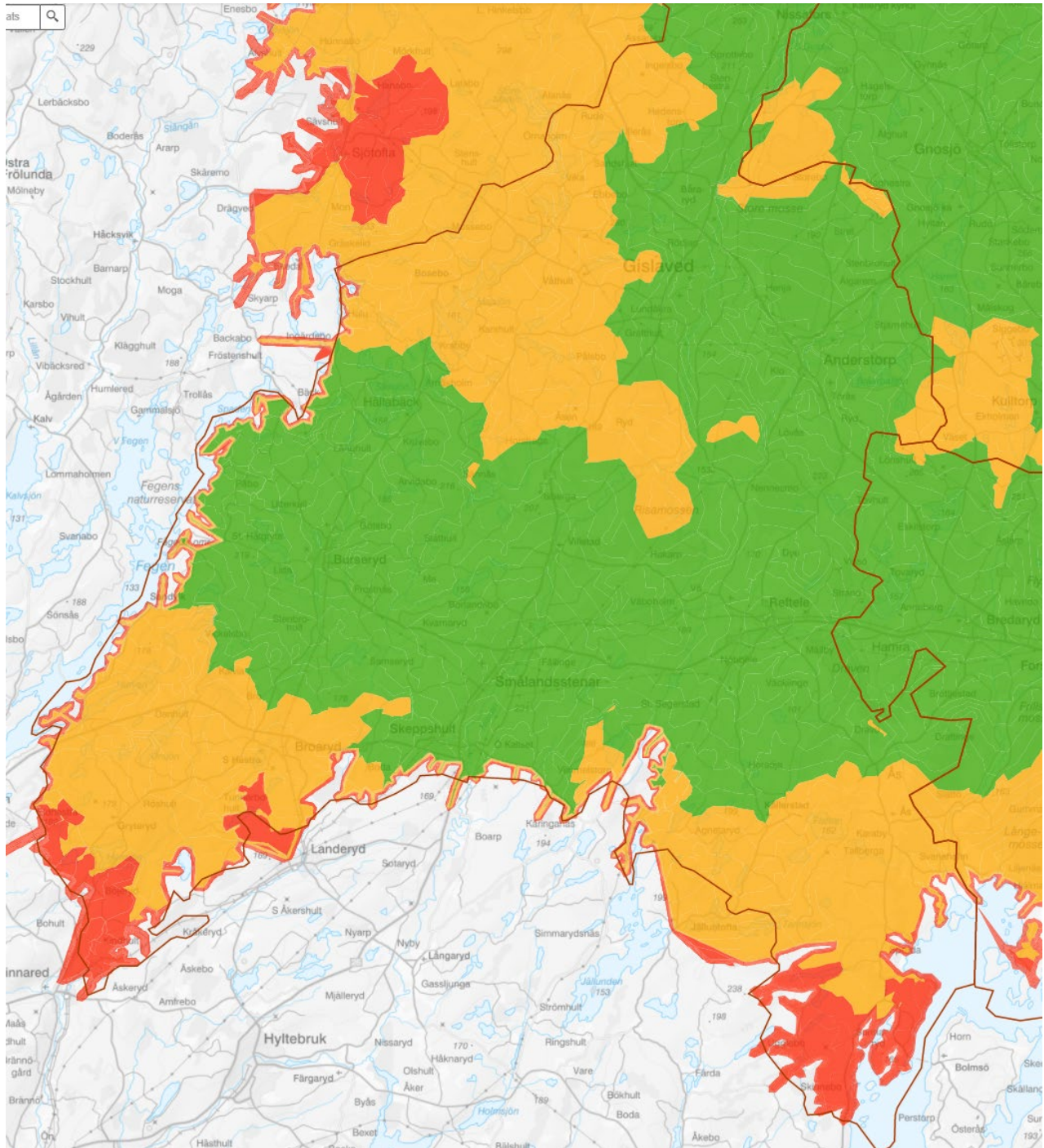
Karta 1: Översikt över körtider för tunga räddningsfordon från brandstation. Observera att för Gislaveds sydöstra del finns inte angränsande stationer (Hylte och Fegen) med i analysen.



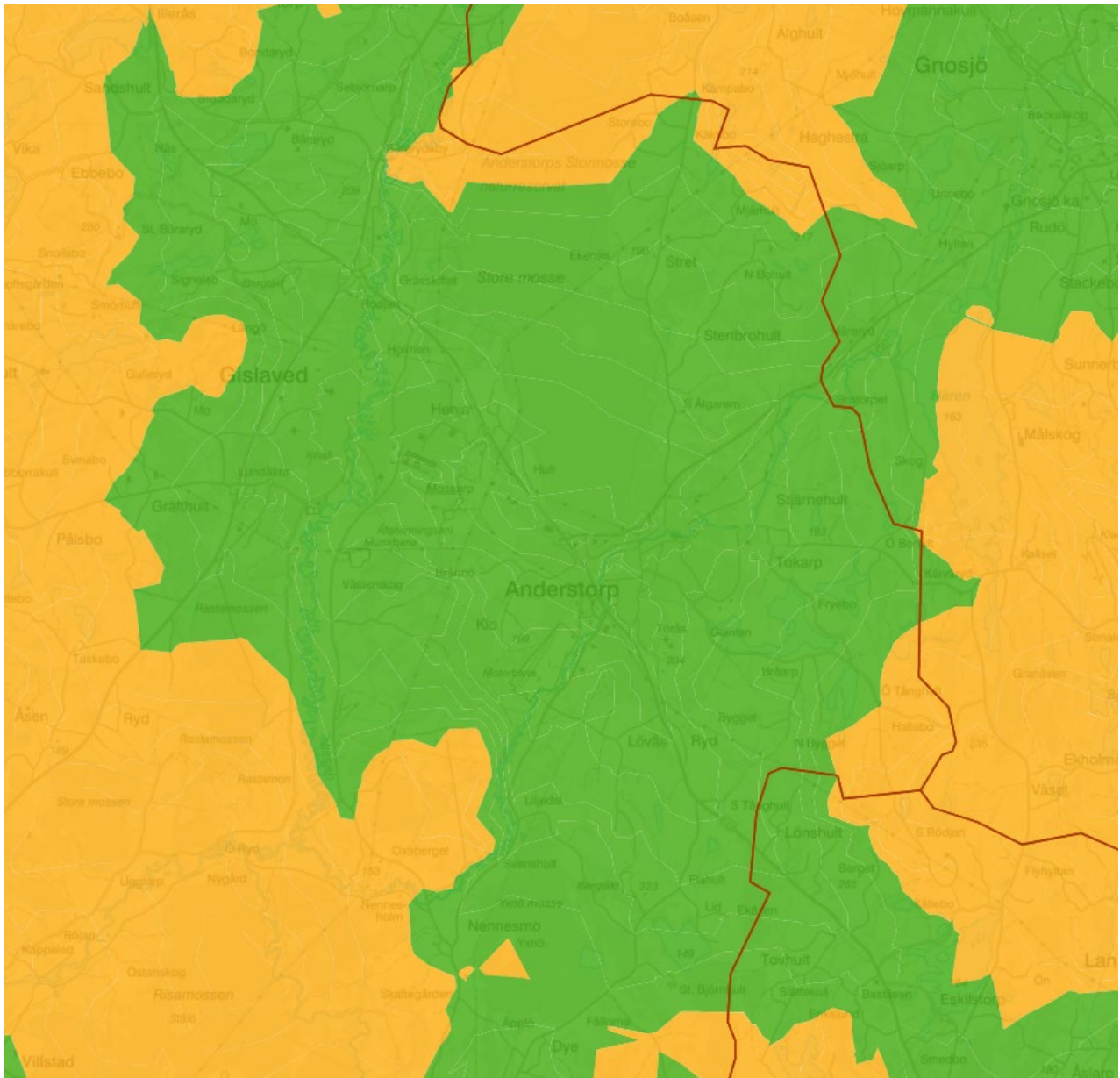
Karta 2: Räckviddsanalys för Hyltebruk och Fegen över Gryteryd-Broaryd. Ljusgrönt område är insatstid 11-20 minuter. Det innebär att de sydöstra delarna av Gislaveds kommun nås inom 11-20 minuter med närmaste styrka.



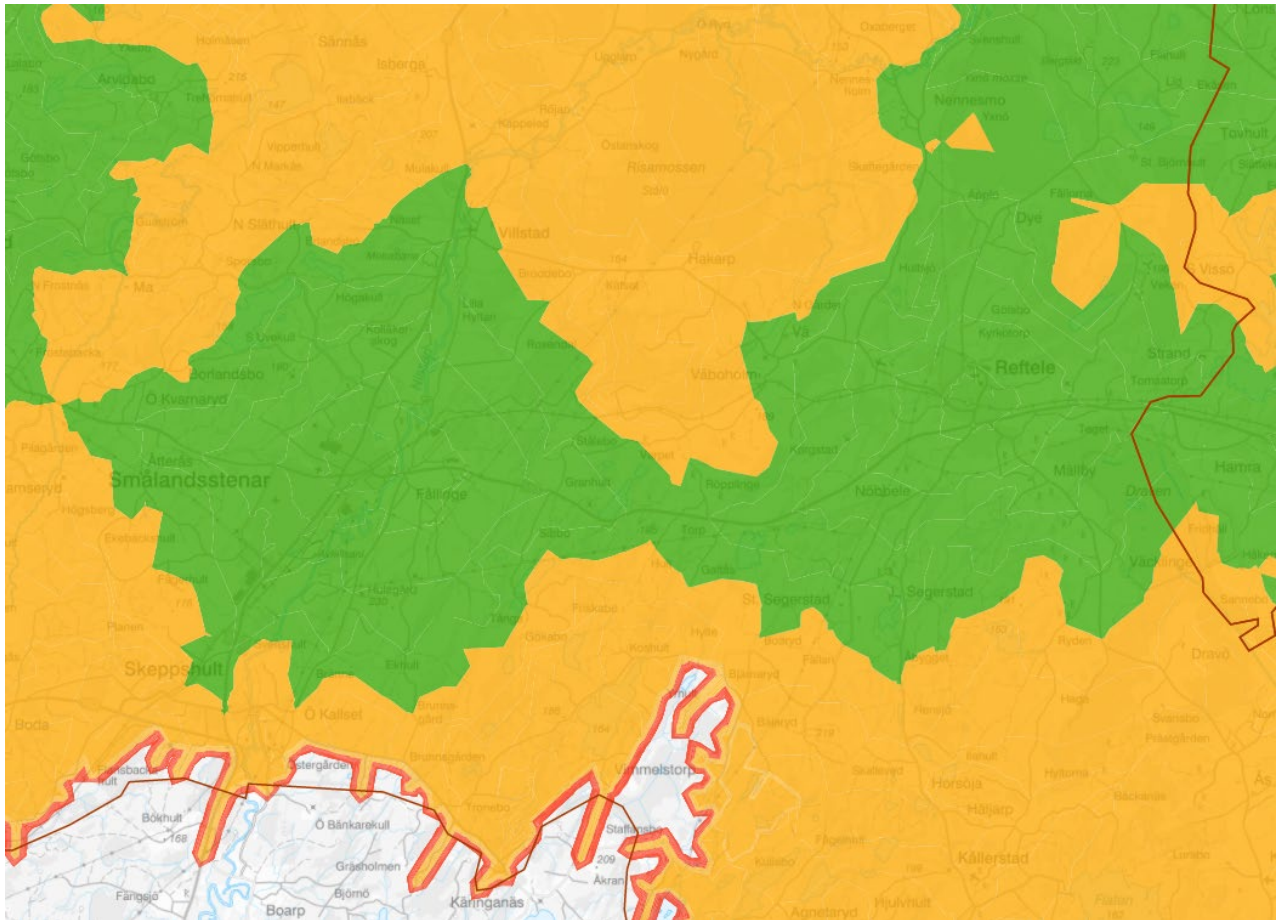
Karta 3: Räckviddsanalys för första insatsperson för Gnosjö kommun samt norra Gislaveds kommun.



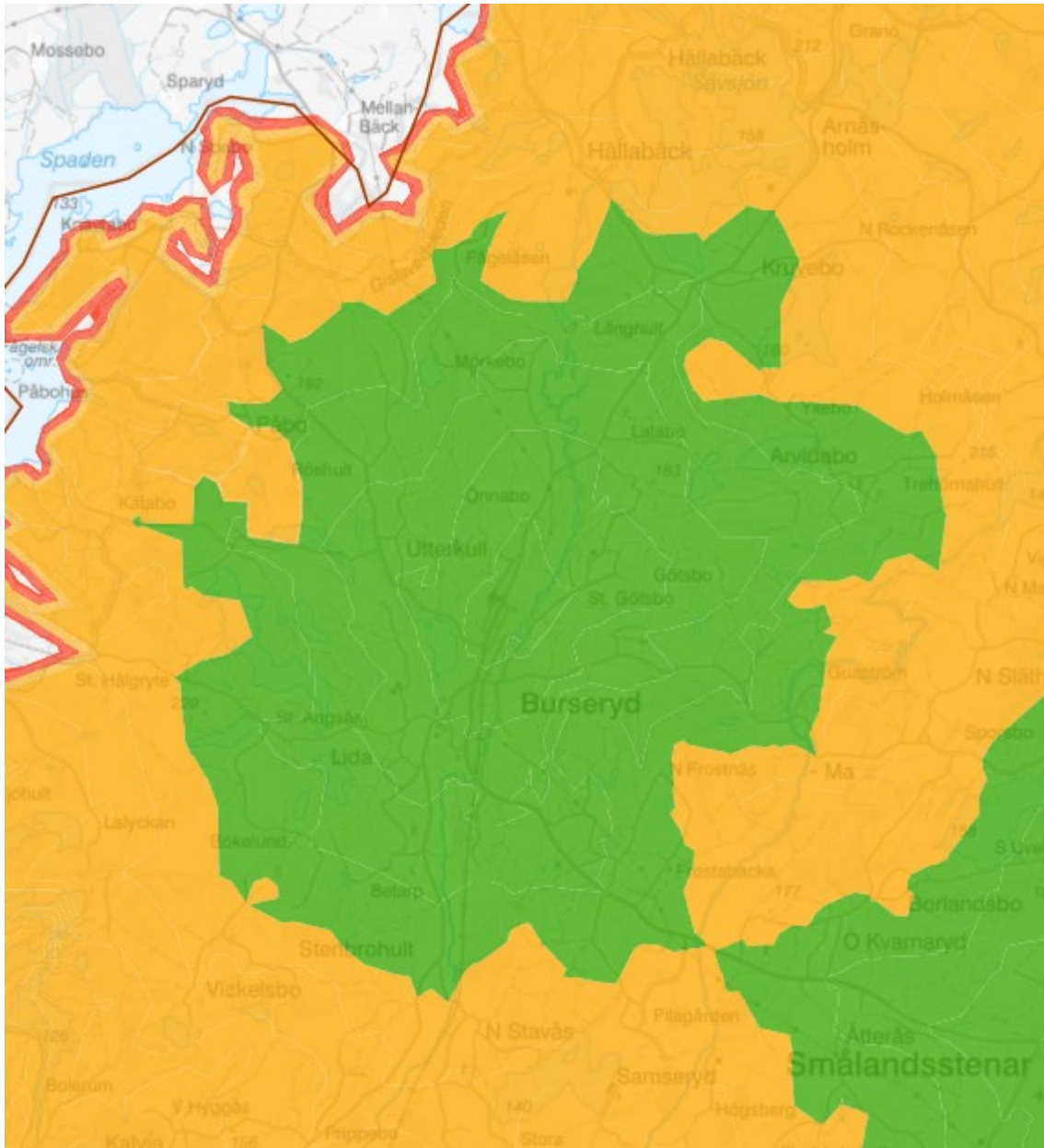
Karta 4: Räckviddsanalys för första insatsperson i södra Gislaveds kommun.



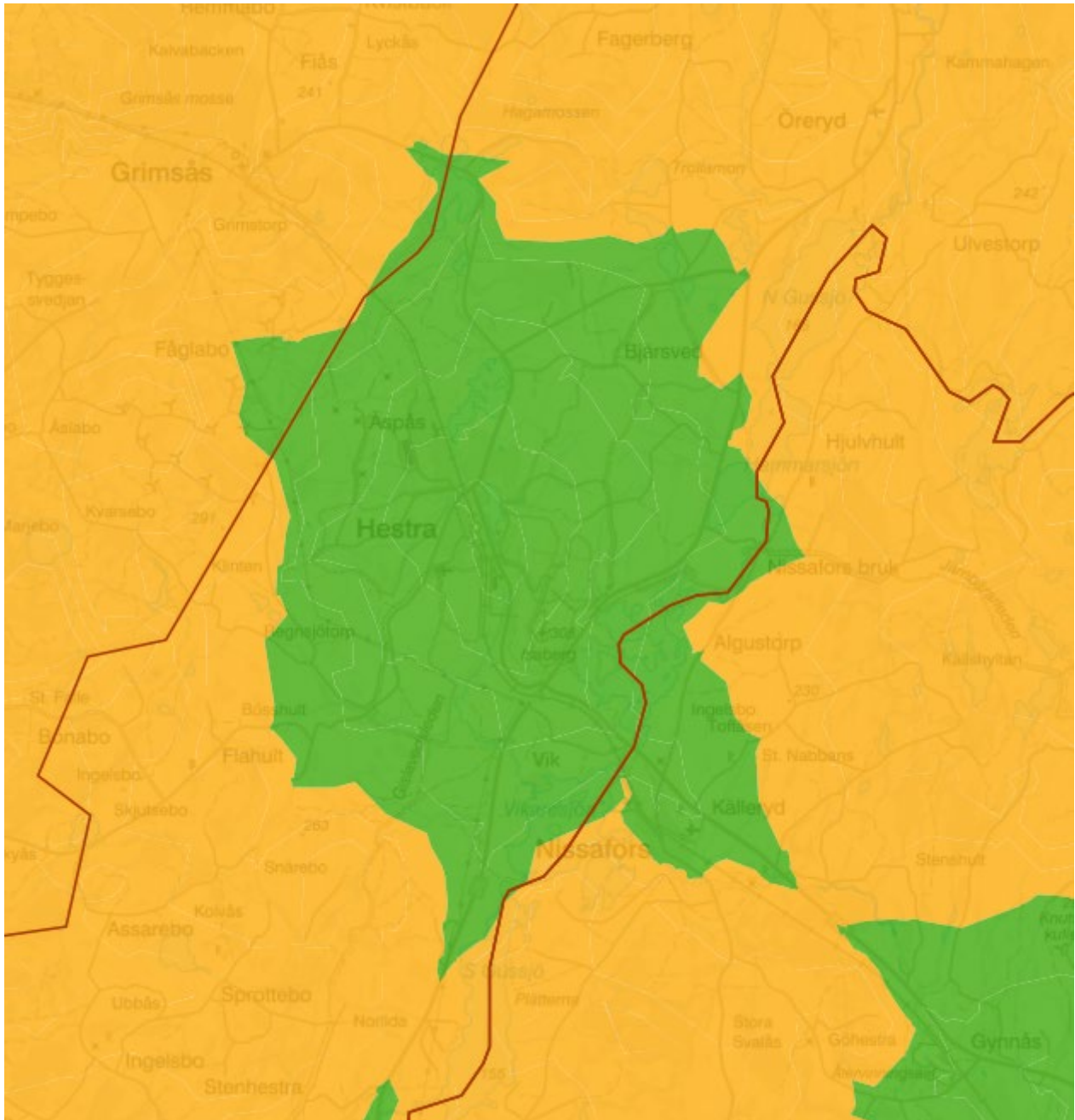
Karta 5: Räckviddsanalys för Gislaved och Anderstorps tätorter med omnejd.



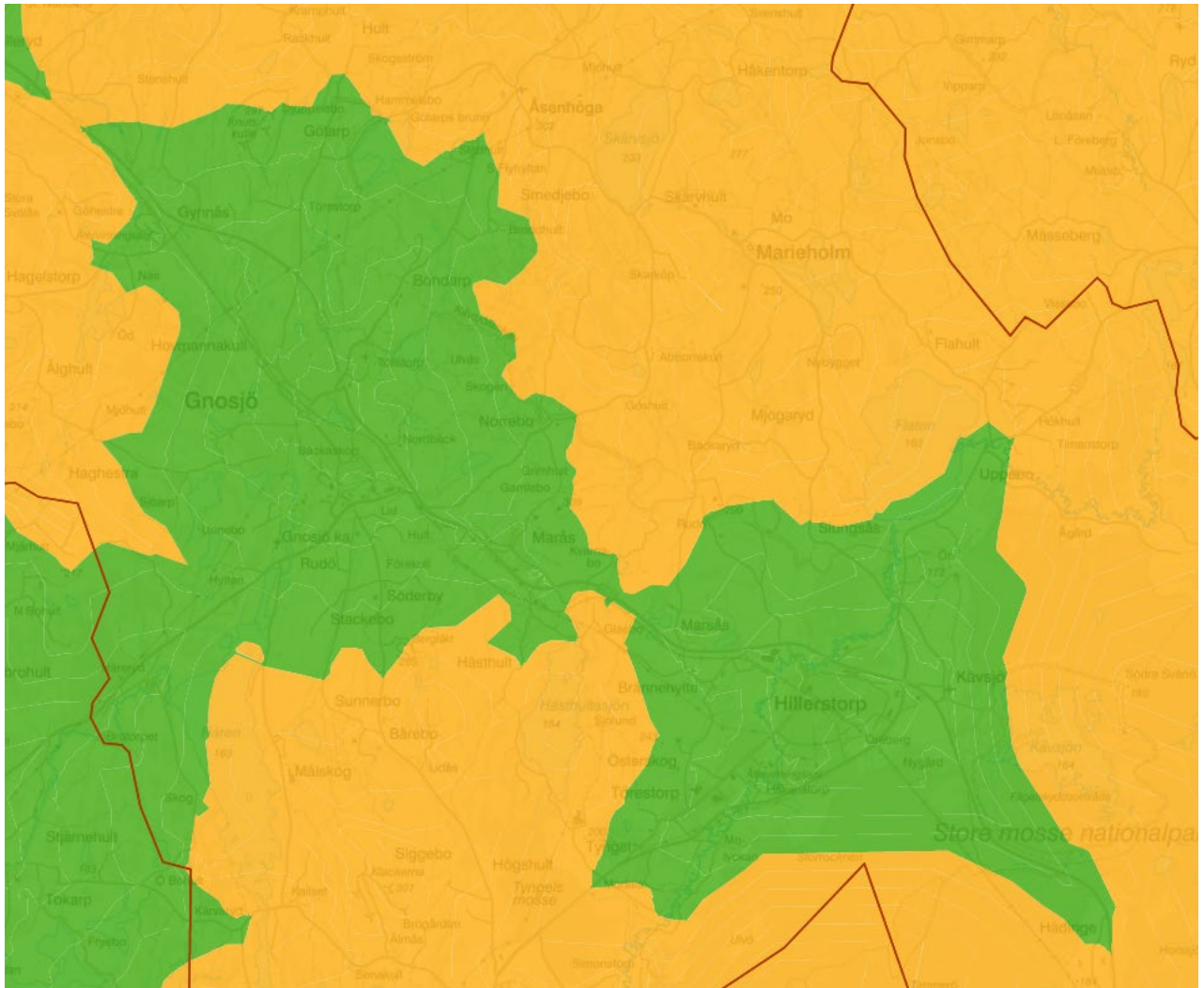
Karta 6: Räckviddsanalys för Smålandsstenar och Reftele med omnejd.



Karta 7: Räckviddsanalys för Burseryd med omnejd.



Karta 8: Räckviddsanalys för Hestra med omnejd.



Karta 9: Räckviddsanalys för Gnosjö och Hillerstorp med omnejd.