



**KOMMUNTIDNING NR 01.2022**

VÄRNA OM VÅRT DEMOKRATISKA SAMHÄLLE  
HÄLSOCENTER • YTTRE PÅVERKAN • MEDARBETARSKAP  
STÖD TILL ANHÖRIGA • INSATS SOM GOD MAN



Musikskolan Gislaved firar 70 år. Under jubileumsveckan bjöd elever på lunchkonserter i kommunhusets ljushall.

- 4 **LOTTAKÅREN – EN DEL AV SVERIGES TOTALFÖRSVAR**  
Birgitta, Ewa och Hjördis är med i Anderstorps lottakår
- 6 **GÅ OCH RÖSTA FÖR ATT HA MÖJLIGHET ATT PÅVERKA**  
Kommunalval till fullmäktige söndag 11 september 2022
- 8 **HUR FÖRBEREDD ÄR DU?**  
Hemberedskap om krisen kommer
- 11 **KOMMUNENS EKONOMI**  
Årsredovisningen 2021 i korthet
- 17 **TILLSAMMANS KAN VI HÖJA IT-SÄKERHETEN**  
Digitala utmaningar i vårt världsvida digitala samhälle
- 18 **ORTEN BROARYD**  
Broaryds historia bevaras i hembygdsparken  
En grönare förskola i Broaryd
- 20 **VÅGA PRATA OM SJÄLVMORD**  
En internutbildning för alla medarbetare i kommunen
- 21 **ELEVHÄLSAN PÅ GISLAVEDS GYMNASIUM**  
Elever får hjälp och stöd av bland annat kuratorerna
- 23 **TÄVLING**  
Ordfläta på temat engagemang
- 24 **EN TRYGGHET PÅ SNÄCKAN ÖPPENVÅRDSMOTTAGNING**  
Till dig eller dina anhöriga som behöver stöd i missbruksfrågor

REDAKTION  
Kommunikationsavdelningen

ANSVARIG UTGIVARE  
Anna Sanell, tf. kommunikationschef

BESÖKSADRESS  
Stortorget 1, Gislaved

POSTADRESS  
Gislaveds kommun  
332 80 Gislaved

KONTAKTCENTER  
0371-810 00  
kommunen@gislaved.se

WEBB  
gislaved.se

SOCIALA MEDIER  
facebook.com/gislavedskommun

UPPLAGA/SPRIDNING  
14 000 ex./samtliga hushåll  
i Gislaveds kommun

FOTOGRAFI/ILLUSTRATION  
Gislaveds kommun, MSB,  
Pixabay, Vecteezy

TRYCKERI  
Tryckservice i Ängelholm AB

PAPPER  
120g & 190g MultiOffset

© 2022, Gislaveds kommun



# Gör din röst hörd och värna om vårt demokratiska samhälle

**F**ör mig och många andra innebär sommaren några lediga veckor med tid för återhämtning, att umgås med nära och kära, och en chans att ladda om batterierna. Vårt viktiga uppdrag i kommunen tar dock aldrig ledigt. Ett stort tack till dig som jobbar i sommar och särskilt till dig som träder in som vikarier hos oss. Du är betydelsefull för att verksamheten ska kunna fortsätta och du bidrar till att andra får en fungerande vardag och fin sommar. Efter skolaslutningen, liksom tidigare år, erbjuder vi även ungdomar att testa på våra yrken i något som kallas feriepraktik och feriearbete. Det är viktigt att fler väljer yrken inom offentlig sektor så att vi kan fortsätta erbjuda hög kvalitet i våra välfärdstjänster. Genom ferieverksamheten får ungdomar chans att se vår verksamhet och kanske återkomma som sommarjobbare nästa år.

Jag har nu varit på plats i kommunen i drygt åtta månader. Tycker du också att tiden springer fram?

Det händer mycket i vår organisation just nu och vi är mitt i ett förändringsarbete av våra nämnder, förvaltningar och bolag. Den 1 januari 2023 har vi en ny nämnd- och förvaltningsorganisation på plats. Som organisation är vi i ständig förändring, och i behov av ständig förbättring, för att möta de förutsättningar och krav som finns. Vårt samhälle och vår omvärld rör sig ständigt, det har inte minst de senaste åren med pandemi och krig visat.

Mitt i alla förändrade förutsättningar blir jag glad och stolt när jag ser vilket bra arbete vi gör varje dag, för de vi är till för – våra boende, besökare och vårt näringsliv. Det finns ett fantastiskt engagemang och vilja till att göra bra saker och utveckla vår kommun. Inte minst tillsammans med engagerade invånare, föreningar och företag.

I sommarens nummer av kommundidningen är temat just engagemang. Här kan du läsa mer om deltagande i olika former, ansvarskänsla och att din röst är viktig i höstens alla val. För mig är det demokratiska engagemanget väldigt viktigt och i höst går vi till vallokalerna med varsin betydelsefull röst. Demokratin får sin styrka och kraft från individer som vill och vågar engagera sig i föreningslivet, i samhället eller i politiska partier. Den stora merparten av våra förtroendevalda är ideella, med den gemensamma viljan att engagera sig för ett ännu bättre samhälle. Inför den stundande valrörelsen måste vi värna om detta engagemang och jag vill uppmana dig att använda din röst. Fundera över vad som är viktigt för dig, vad får dig att vilja engagera dig och vilken fråga du brinner för?

Jag önskar dig en riktigt fin sommar!

**Stefan Eglinger, kommundirektör**





Birgitta Saur, Ewa Lorentzson och Hjördis Karlsson

## Lottakåren – en del av Sveriges totalförsvaret

**D**en Svenska lottakåren har engagerat och utbildat kvinnor i krisberedskap i snart 100 år. Ewa har varit med sedan 1968 och är kårchef i Anderstorps lottakår, som är en av kommunens två lottakårer. Det finns också en aktiv lottakår i Villstad.

– Finns ni kvar? Den frågan kunde vi få förut, berättar Ewa Lorentzson och skrattar. Men i år har vi faktiskt fått två nya medlemmar. Det oroliga omvärldsläget har gjort att folk har vaknat och vi har märkt ett ökat intresse av att hjälpa till i samhället.

I Anderstorps lottakår finns också kommunens äldsta aktiva medlem som är 94 år. Vi har träffat tre av medlemmarna, Ewa, Hjördis och Birgitta som blivit nära vänner genom sitt engagemang i lottakåren.

### Utbildning och träning ger trygghet

Det tre lottorna minns inte riktigt varför de gick med i lottakåren från början, men de vet att det fanns en stor vilja att hjälpa till och ställa upp i samhället. På den tiden var det också enda sättet för kvinnor att få en aktiv roll i försvaret. Ewa berättar att det är en trygghet att veta vad man kan vid en eventuell samhällskris.

– Samhället är du och jag, säger Ewa. Om något allvarligt händer är vi tillsammans ansvariga för att hjälpa till. Då är det en trygghet att veta vad jag ska göra och vad jag kan. Genom lottakåren har vi fått utbildning och meningsfulla uppgifter.

Anderstorps lottakår har genom åren genomfört både utbildningar och övningar för att stärka sin kunskap. Flera av medlemmarna började som flygglottor, vilket innebär att man fick sitta och bevakna flygtrafiken och rappor-

tera in till en central. Under årens lopp har uppdragen förändrats för medlemmarna. Vid naturkatastrofer som stormar och översvämningar har de blivit inkallade för att servera mat. De är fortfarande delaktiga när räddningstjänsten har övningar. Vid händelse av en kris idag skulle de inte bli inkallade på grund av åldersskäl, men gruppen träffas fortfarande varje månad.

– Vi har otrolig sammanhållning, berättar Ewa. Idag handlar våra träffar mest om medlemsvård. Vi skapar minnen, skrattar och ställer upp för varandra. Man känner sig aldrig ensam, om inte jag klarar en uppgift så får jag hjälp av någon annan.

### Om lottakåren

Svenska Lottakåren har en väldigt bred verksamhet där kvinnor kan engagera sig för vårt totalförsvaret, samhällets krisberedskap och trygghet i ditt närområde. Genom ett medlemskap i Svenska Lottakåren kan du utbilda dig och vara förberedd på vad du kommer göra i händelse av en större kris.



**Vill du göra en insats?** Sök dig till en frivillig försvarsorganisation som:

Sveriges Civilförsvarsförbund • Insatsingenjörernas riksförbund • Frivilliga motorcykelkårens riksförbund • Frivilliga radioorganisationen • Försvarets personaltjänstförbund • Sjövärnskårens riksförbund • Sveriges bilkårers riksförbund • Svenska brukshundklubben • Svenska försvarsutbildningsförbundet • Röda Korset • Svenska skyttesportförbundet

# Hälsocenter – med fokus på att du ska må bra

**Fysisk aktivitet ger** många positiva hälsoeffekter. Det kan både förebygga och behandla många sjukdomar. Sedan början av april finns Hälsocenter i Gislaved. Hit kan du komma om du har fått ”fysisk aktivitet på recept” från vårdcentralen.

Hälsocenter stöttar och coachar dig när du vill förändra dina levnadsvanor för att få en bättre hälsa. Kanske vill du börja med, eller öka, din fysiska aktivitet, förbättra dina matvanor, hitta en social gemenskap eller balans i livet.

Amanda Andersson arbetar som hälsocoach på Hälsocenter. Hon tycker att den här satsningen är väldigt bra och har bara goda erfarenheter från sitt tidigare jobb på Hälsocenter i Värnamo.

– Jag har sett mycket goda resultat för de personer som fått fysisk aktivitet på recept. Det gör verkligen skillnad för de kunder som kommer till Hälsocenter, säger Amanda.

Inom vården används fysisk aktivitet på flera sätt. Fördelen med fysisk aktivitet på recept är att människor tar sig framåt, mot något nytt, istället för att stanna i sjukvården och sjukdomen, menar Amanda.

– I vården får många hjälp med till exempel sjukgymnastik, som är nog så viktigt. Med fysisk aktivitet på recept kan personen få träning och aktivering i andra sammanhang, som i en idrottsförening eller en gruppaktivitet, säger Amanda.

## Hur går det till?

När du fått fysisk aktivitet på recept från din vårdcentral kommer du i kontakt kommunens hälsocoach som jobbar på Hälsocenter. Under ditt första besök hålls ett introduktionssamtal där du och hälsocoachen tillsam-

mans kommer fram till vad just du vill och behöver. Under samtalet kartlägger ni nuläget, sätter upp mål och planerar vilken slags aktivitet som passar dig bäst. Hälsocenter erbjuder även samtalsstöd under sex månader, för att höra hur du mår och hur det fungerar med din fysiska aktivitet. Efter det återkopplar hälsocoachen till vårdcentralen och det registreras i din journal.

## Anpassade aktiviteter i grupp eller på egen hand

Teresa är en av de kunder som redan är igång och får stöd från Hälsocenter. Hon tycker att det känns jättebra.

– Genom att komma igång och träna med hjälp av Hälsocenter har jag fått motivation och mycket pushning. Jag har startat med gymträning som aktivitet. Där kan jag själv komma under tider som passar mig utefter min vardag. Hälsocoachen gör mig trygg och jag mår bra för att jag är igång, säger Teresa.

Genom Hälsocenter får du möjlighet att utföra olika typer av fysiska aktiviteter till en lägre kostnad än om du köper träningskort. Du kan till exempel gå på promenader i grupp, träna på gym, simma, vara med på vattengympa eller delta på någon gruppträning.

– På Hälsocenter hjälper jag människor att engagera sig i sin hälsa. Att med stöd förflytta sig från sjukvården och in i friskvården, säger Amanda.



**Hälsocenter** är ett samverkansarbete mellan Region Jönköpings län, vårdcentralerna och Gislaveds kommun.

Du hittar Hälsocenter i Gisle sportcenter, Gislaved.  
Läs mer på: [gislaved.se/halsocenter](http://gislaved.se/halsocenter)

# Musikskolan firades under jubileumsvecka

**År fyller Musikskolan Gislaved** 70 år vilket under våren uppmärksammades under en jubileumsvecka med framträdanden varje dag runt om i kommunen. Allmänheten välkomnades för att se några av musikskolans och estetiska programmets duktiga elever och lärare uppträda. Vid några av konserterna deltog även tidigare elever. Framträdandena var väldigt uppskattade.

– Alla reaktioner har varit positiva. Jag som rektor är otroligt stolt och imponerad över att vi tillsammans lyckades få ihop allt, säger Veronika Lorentzson.

Det främsta syftet med veckan var att anordna något speciellt för musikskolans elever och lärare.

– Vi har många konserter i vanliga fall också men nu

vill vi ge så många som möjligt chansen att uppträda i ett festligare sammanhang, berättar Veronika.

Musikskolan Gislaved grundades år 1952 av Bengt Eurén. Under den tiden satsades det nationellt på kommunala musikskolor. Det skulle inte längre vara en ekonomisk fråga att spela ett instrument eller sjunga, utan alla skulle få möjligheten.

– Både Bengt och hans son Jan, som tog över som rektor efter honom, var riktiga eldsjälar. De lade grunden till hur musikskolan ser ut än idag. Här jobbar vi tillsammans och alla är lika viktiga. Vi har roligt men ställer även krav på varandra för att elever och lärare ska utvecklas. Det tror jag är en framgångsfaktor, säger Veronika.

## Gå och rösta för att ha möjlighet att påverka

**Hur fördelas mandatet?** I år är det valår och i höst avgörs det hur de fyra kommande åren kommer att se ut politiskt. Valet till kommunfullmäktige sker samma dag som valet till riksdag och region. Kommunfullmäktige är kommunens högsta beslutande organ som beslutar om kommunens inriktning, ekonomi och verksamhet. Just nu har vi tio partier som representeras i kommunfullmäktige. Så här ser fördelningen ut från förra valet för mandatperioden 2019–2022:

- Socialdemokraterna: 13 mandat
- Centerpartiet: 10 mandat
- Moderaterna: 8 mandat
- Sverigedemokraterna: 7 mandat
- Westbopartiet: 4 mandat
- Liberalerna: 2 mandat
- Kristdemokraterna: 2 mandat
- Vänsterpartiet: 1 mandat
- Miljöpartiet: 1 mandat
- Kommunistiska partiet: 1 mandat

Mandatet fördelas i förhållande till antalet röster som partiet får i valet. Om partiet får till exempel 10 procent av rösterna, ska partiet också få cirka 10 procent av mandatet. Alltså fördelas mandatet proportionerligt. Först räknas det fram hur många mandat varje parti ska ha och sedan vilka av partiets kandidater som ska få mandatet.

### Säkerhet vid valdagen – en viktig åtgärd

Johanna Wohlin som är valsamordnare berättar att säkerheten kring valet alltid är en viktig fråga. Under senare år har det ibland förekommit incidenter och hot i samband med allmänna val. Det kan till exempel handla om att grupper eller enskilda personer försöker avskräcka väljare från att rösta eller påverka någons röst genom att sprida falska rykten.

– Vi har ett väldigt bra och transparent valsysteem i Sverige och det är viktigt att kommuninvånarna har förtroende för det. Av den anledningen arbetar vi med valsäkerheten, säger Johanna.

### Ta inte röstningen för givet

Kommunen styrs i dagsläget av Centerpartiet, Moderaterna, Kristdemokraterna och Liberalerna. Om du vill göra skillnad ska du ta din chans att lägga din röst. Att rösta är en demokratisk frihet och om din röst inte används kan du inte heller klaga på slutresultatet. Johanna Wohlin uppmanar till att läsa på innan du röstar för att förstå hur partierna arbetar och vad de kan bidra med i kommunen.

– Du måste ta ditt eget ansvar att läsa på och lära dig, men framför allt bör du ta ditt ansvar genom att gå och rösta. Ta inte röstningen för givet, säger Johanna.

### För dig som vill rösta

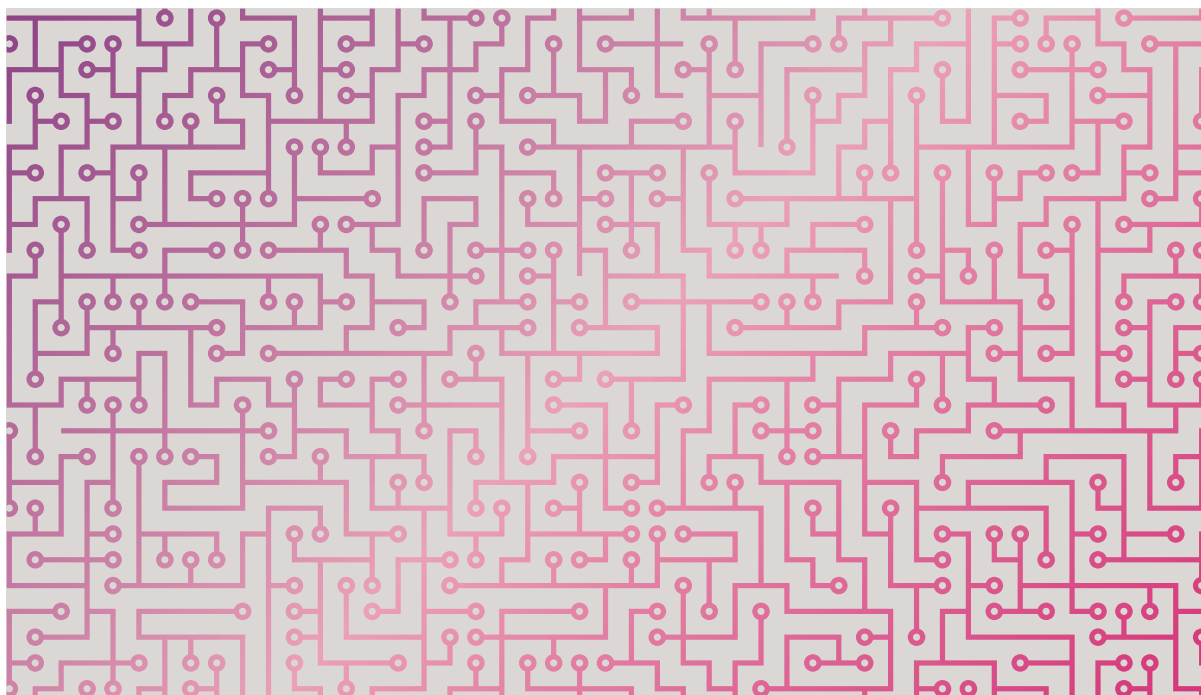
Du får rösta i valet till regionfullmäktige och kommunfullmäktige om du är:

- svensk medborgare och folkbokförd i Sverige
- eller EU-medborgare, medborgare i Norge alternativt Island och är folkbokförd i Sverige
- eller medborgare i något annat land och har varit folkbokförd i Sverige i tre år.

Du behöver inte anmäla dig för att få rösträtt, utan den bestäms av uppgifterna i Skatteverkets folkbokföringsregister. Valmyndigheten gör en check i mars för att se hur många som är folkbokförda. Innan valdagen så fastställer de röstlängderna för varje valdistrikt, alltså vilka som får rösta. Kom ihåg att du måste ha med dig ditt röstkort om du ska förtidsrösta. Det är inget krav att ha med röstkortet om du röstar i en vallokal på valdagen, men det kan vara praktiskt. För att kunna styrka din identitet, ska du också ha med dig legitimation när du röstar.

På vår hemsida har vi samlat mer information som rör valet till kommunfullmäktige och hur vi arbetar med politiska frågor i allmänhet. Du kan läsa om vilka vallokaler som kommer finnas för förtidsröstning och annat som kan vara bra att veta inför valdagen. Ju närmare valdagen vi kommer, desto mer information kommer att publiceras. Besök: [gislaved.se/kommun-och-politik](http://gislaved.se/kommun-och-politik)





## Skydda dig mot yttre påverkan

**September är det** än en gång ett viktigt politiskt val till riksdag, region- och kommunfullmäktige i Sverige, där varje medborgares röst påverkar och gör skillnad. I samband med viktiga val kan det förekomma påverkanskampanjer av olika slag i syfte att färga folkets val och åsikter. Det kan till exempel handla om falsk informations- och ryktesspridning. Denna typ av påverkan finns runt omkring oss överallt idag, kanske framför allt i digitala kanaler. Det kan vara både enskilda individer och grupper som försöker ändra dina uppfattningar och övertygelser. I dessa situationer är det viktigt att du vet vad du ska göra för att inte bli påverkad. Isaac Ferguson som arbetar som dataskyddsombud på kommunen förklarar att kunskap är makt. Att hålla dig uppdaterad och ha ett kritiskt synsätt för vad du läser och hör, är av stor betydelse.

– Vi lever i en tid där vi har tillgång till mycket information, så ett kritiskt synsätt till informationen vi ser och hör är nödvändigt, du måste göra din egen bedömning, säger Isaac.

### Använd förstahandskällor och var källkritisk

Sociala medier och digitaliseringen överlag har resulterat i en förändring i hur nyheter och information sprids.

– Vi får idag mycket mer information till oss än tidigare och det kan kännas svårt att veta vad som är sant, och vem eller vilka som sprider informationen. På sociala medier kan vem som helst påstå sig vara någon den inte är, säger Isaac.

För att känna dig mer säker på att informationen som du läser och hör stämmer, är Isaacs råd att:

- Ta reda på var informationen kommer ifrån för att veta om källan är pålitlig.
- Håll dig uppdaterad med förstahandskällor, exempelvis polisen eller valmyndighetssidor som kontinuerligt uppdaterar med ny information.
- Försök ha ett kritiskt förhållningssätt till informationen du ser och hör.

En stor del av ansvaret för bedömning av källor utgår från användaren och den egna individens ansvar. Därför är det viktigt att du uppdaterar dig på vad du själv kan göra, för att känna dig säker.

### Hjälp varandra

För att minska spridningen av påverkanskampanjer i digitala kanaler och minska risken att människor får fel information, kan vi hjälpa varandra. Om du eller någon du känner blivit medveten om falska uttalanden eller felaktig information som sprids, är det viktigt att skydda och informera varandra om att det är falskt. Isaac förklarar även att det är viktigt att rapportera till polisen om man funnit felaktig information. Detta gör att fler kan känna sig säkrare i informationsutbyten.







Clara Anderson Edvardsson, samordnare

## Hon ger anhöriga stöd

**Som anhörig kan** det vara oerhört plågsamt och påfrestande att leva nära någon som av fysisk eller psykisk sjukdom, ålder eller funktionsnedsättning, behöver din hjälp för att klara vardagen. Kommunen erbjuder därför dig som anhörig stöd och samtal för att förenkla din vardag. Clara Anderson Edvardsson jobbar som samordnare för anhörigstöd inom kommunen, vilket innebär att hon vägleder och ger råd till rätt typ av stöd för dig som anhörig. Terapisamtal ingår inte i Claras arbetsuppgifter men hon vill alltid försöka lyssna så gott det går på människorna som kontaktar henne. Hon menar att vi alla behöver bli bättre på att ta emot hjälp men också att be om hjälp.

– Om du inte kan ta hand om dig själv, kan du inte ta hand om någon annan. Anhörigstöd finns för att vi människor ska klara oss i längden, säger Clara.

Vidare beskriver hon att stödet är individuellt och att du som söker stöd själv får välja hur du vill att kontakten ska se ut. Det finns olika former av stöd för den som vårdar en närstående och Clara har i uppgift att hitta den formen som passar bäst för dig.

### Former av hjälp och stöd

Anhörigstödet är riktat mot tre kategorier; anhöriga till äldre, vuxna som är anhöriga till personer med psykisk ohälsa och föräldrar som har barn (små barn eller vuxna) inom LSS. Exempel på stöd och tjänster som kan underlätta för dig som anhörig är växelvård, trygghetslarm och dagverksamhet. Under pandemin har det också funnits möjlighet till digitalt stöd för den som önskar, vilket är något man kommer att fortsätta med i framtiden.

– Det finns hjälp att få och vi vill verkligen hjälpa och stötta dig. Du behöver inte kämpa på själv, menar Clara. Anhöriga som vårdar en sjuk i sin närhet isolerar sig lätt och skapar sin egen bubbla, vilket resulterar i att den hjälp som finns att få ofta glöms bort.

### Träffa andra i samma situation

Ytterligare ett exempel på stöd som finns är anhöriggruppen för personer med demenssjukdom, där du som vårdar en närstående kan dela erfarenheter och prata med andra. Gruppen är till för att underlätta din vardag genom att du får råd från anhöriga i samma situation. Om du inte vill dela med dig av tankar och känslor, kan du istället bara lyssna på de andra deltagarna. Mötena innehåller även kortare föreläsningar om demenssjukdomen och tanken är att du och de andra anhöriga ska ha en trevlig stund tillsammans.

### Vem kan vara anhörig?

En anhörig kan vara till exempel förälder, partner, barn, barnbarn, granne, sammanboende eller kompis. Anhörig är den person som inom familjen, släkten eller kompiskretsen, hjälper någon som på grund av sjukdom, ålder eller funktionsnedsättning inte klarar av vardagen på egen hand.



**Besök [gislaved.se/anhorigstod](https://www.gislaved.se/anhorigstod)**  
för mer information om kommunens olika hjälpmedel.



Johanna Wohlin

# Inför höstens val är arbetsuppgifterna många

**Gislaveds kommunhus**, på tredje våningen, finner vi kommunens nya valsamordnare. Johanna Wohlin har sedan augusti förra året växlat rollen som administratör och valsamordnare. Det är en delad tjänst som innebär att Johanna arbetar med uppgifter som valsamordnare i första hand, och administrativa uppgifter i andra hand. Titeln innebär att Johanna ska ha planering och logistik klar inför valdagen, exempelvis bokade lokaler och rekryterad personal. Som valsamordnare har hon huvudansvaret för planering och genomförande av kommunens uppgifter i samband med valet 2022. Utöver dessa arbetsuppgifter behöver hon forma en tydlig dialog med myndigheter, nämnder och politiker i kommunen. Kommunen och valmyndigheter samverkar och agerar tillsammans för att valdagen ska fungera effektivt.

– Det är första gången jag jobbar i kommunen under ett våår. Det är ett stort ansvar med mycket fokus på att samordna. Det är inte bara jag som arbetar med att planera valet, det är så många inblandade. De gör det av rent intresse och för att de vill, säger Johanna.

### Att börja på ett nytt arbete under pandemin

Coronaviruset har levt bland oss i över två års tid. Att få ett nytt arbete och att komma in i arbetsrutiner mitt i en pandemi är inte lätt. Johanna berättar att det hade underlättat om vissa möten i början hade varit på plats istället för digitala, men hon har känt sig lugnt och trygg ändå,

trots en ny arbetsmiljö. Ju mer valdagen närmar sig, desto fler arbetsuppgifter tillkommer på Johannas skrivbord. Av den anledningen är hon nöjd över att samhället börjat återgå till mer normala arbetsförhållanden som gör det möjligt att planera valdagen fysiskt med sina kollegor. Men trots ett positivt läge i samhället just nu, är Johanna ändå förberedd med extra resurser som behövs under pandemin.

– Vi planerar just nu med extra resurser i beräkningen. Vi vet inte om vi kommer behöva utrusta vallokalerna med exempelvis plexiglas, munskydd och handsprit, säger Johanna.

### Ett politiskt intresse som har vuxit

Trots att Johanna nu arbetar som valsamordnare, har intresset för politik inte alltid varit stort. Det är något som har vuxit fram under hennes studieår och den politiska kunskapen har kommit med livserfarenheter. Därmed vill hon skicka med sig tipset till dig som kommuninvånare att läsa på inför valdagen.

– Ta reda på vad alla partier står för och vad de vill åstadkomma under de kommande fyra åren. Lyssna på partiledardebatter, besök partiernas hemsidor och läs artiklar. Det kommer hjälpa dig att ta ditt beslut på valdagen, menar Johanna. Genom att läsa på kan ditt politiska intresse växa precis som mitt gjorde.



## Årsredovisningen 2021 i korthet

**Grunduppdrag, mål och uppdrag** har levererats med god kvalitet trots fortsatt speciella förutsättningar under året.

Verksamheternas fokus har varit att leverera trygg och säker välfärd- och servicetjänster enligt de rekommendationer och restriktioner som fanns med anledning av covid-19. Det har gjort att verksamheterna anpassat sig på olika sätt för att leverera ett grunduppdrag med god kvalitet till boende, besökare och näringsliv. Exempelvis infördes distansundervisning och utglesning av fysisk undervisning under vårterminen inom delar av barn- och utbildningsnämndens verksamheter. Inom fritid- och folkhälsonämndens verksamheter genomfördes en succesiv öppning där förvaltningen införde system som möjliggjorde bokningsbara tider. Även kulturnämndens verksamheter gjorde stegvisa öppningar under året. När det inte har varit möjligt för invånare att komma till

verksamheten för att träffas och samtala, har förvaltningen istället arbetat för att erbjuda digitala samtal, med syftet att skapa sammanhang, gemenskap och delaktighet men också för att utmana, lära nytt, utveckla och uppleva.

### Gislaveds kommuns vision

Gislaveds kommun är platsen man gärna identifierar sig med och har en god relation till.

### Fyra prioriterade områden som är särskilt viktiga att arbeta med för att nå kommunens vision är:

- Det goda livet
- Attraktivitet och hållbar utveckling
- Företagsklimat och näringslivssamverkan
- Sveriges ledande offentliga arbetsgivare

# Prioriterade områden



## Det goda livet

Kommunfullmäktiges mål är omfångsrika och kräver ett långsiktigt arbete. Förflyttningar framåt har gjorts men pandemin har medfört en del förseningar. I målområdet **Det goda livet** har ett analysarbete genomförts där man tittat på olika trygghetsenkäter. Man har även genomfört dialoger med feriearbetande ungdomar i kommunen för att fånga upp hur unga själva upplever sin egen trygghet och psykiska hälsa. Analys av resultaten från dialogerna kommer att jämföras med andra underlag för att fördjupa bilden av nuläget.

## Attraktivitet och hållbar utveckling

Inom **Attraktivitet och hållbar utveckling** har ett pilotprojekt med att sanera mark med hjälp av växter kommit igång under våren med plantering av sticklingar och installering av bevattningsanläggning. Ursprungligen var ambitionen att kunna skörda plantorna vintern 2023/2024 men ett behov av stödplantering för att täcka in hela området kan medföra en försening av planerad skörd. Ett pilotprojekt för solpaneler på räddningstjänstens tak i Mossarp tillsammans med Gislaved Energi pågår där ett utkast till avtal är framtaget och en besiktning av fastighetens förutsättningar genomförd. Ambitionen är att komma igång med solenergiproduktion under 2022. Under 2021 har 23 stycken startbesked utfärdats för olika typer av bostäder, vilket omfattar ett planerat uppförande av totalt 29 bostäder. Slutbesked har utfärdats för totalt 28 bostäder.

## Företagsklimat och näringslivssamverkan

Inom **Företagsklimat och näringslivssamverkan** pågår arbete för att öka samverkan med näringslivet. Under hösten har ett arbete genomförts med att kartlägga och analysera hur kommunkoncernen kan verka för att hitta mervinsten för att få ett bättre företagsklimat samt vilka åtgärder som leder till att näringslivet upplever att företagsklimatet förbättras. Fokus har framför allt varit på att utvärdera den lotsande organisationen för företagsetableringar inför framtagande av förslag på syfte och funktion för organisationen under inledningen av 2022.

## Sveriges ledande offentliga arbetsgivare

I **Sveriges ledande offentliga arbetsgivare** har en översyn av rekryteringsprocessen genomförts och är i slutfasen. Ett uppdrag kring distansarbete och återgång till arbetsplatsen efter covid-19 mynnade ut i en ny riktlinje för distansarbete som underlättat den omställningen inom ett flertal verksamheter. Riktlinjen är även en förutsättning för att kunna vara en attraktiv arbetsgivare och kunna locka ny kompetens samt kunna behålla befintlig kompetens i organisationen. Det övergripande arbetet med att ställa om till nya/förändrade arbetsätt har fortsatt vara viktigt för kompetensförsörjningen.



# Ekonomi

## Resultat

Kommunens resultat 2021 blev 117,2 mnkr, vilket är 65,5 mnkr bättre än budgeterat.

Den positiva avvikelser mot budget förklaras till största del av att utfallet för skatteintäkter blev betydligt bättre än vad prognosen inför 2021 visade. Ytterligare en förklaring till det goda resultatet för 2021 är att vissa verksamheter enbart till viss del har kunnat disponera de statsbidrag som har varit kopplade till pandemin.

Socialnämndens budgetavvikelse för 2021 var -56,7 mnkr vilket till merparten förklaras av en ingående ekonomisk obalans från tidigare år men även av att det finns ett fortsatt ökande behov inom nämndens verksamhetsområde. Utöver det har verksamheten belastats av indirekta kostnader i form av minskade intäkter i restauranger vilket inte kompenseras av statsbidrag, minskad beläggning på boenden och tomma lägenheter på boenden.

De flesta nämnder har en ekonomi i balans under 2021 och totalt avviker nämnderna med minus 0,5 procent jämfört med budget vilket får bedömas som bra med anledning av att året präglades av pandemin och de restriktioner som fanns i samband med detta.

Det goda resultatet under både 2020 och 2021 innebär att kommunen kan bibehålla en hög och nödvändig investeringsnivå under de kommande åren fram till och med 2030.

## Investeringar

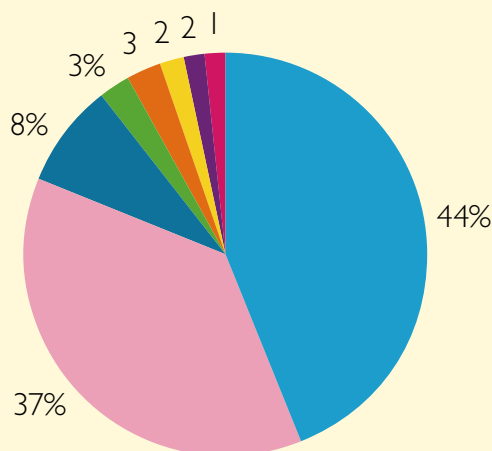
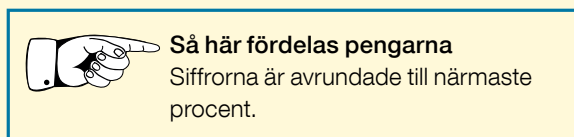
Den samlade investeringsvolymen för 2021 uppgick till 135 mnkr vilket är högre än föregående år. Under året har investeringar för 41 mnkr genomförts inom vattenverksamhet, 13 mnkr för inköp av maskiner, möbler och inventarier. It-särskilda satsningar under året uppgår till 22 mnkr. Satsningar för planerat underhåll och olika fastighetsåtgärder på kommunala fastigheter uppgår till cirka 20 mnkr.

Det pågår planering för nya förskolor, idrottsanläggningar, publikhall och badhus i kommunen. Det förbereds även för olika samhällsinvesteringar med mål att skapa en samhällsutveckling för att bidra till att uppnå kommunens vision.



# Så används dina skattepengar

Alla invånare i Gislaved kommun betalar 21,99 procent i kommunalskatt. Den största delen, drygt 80 procent, går till vård, skola och omsorg. Om du tjänar 25 000 kronor i månaden betalar du 5 497,5 kronor i kommunalskatt varje månad.



## Barn- och utbildningsnämnden

● **790 miljoner kronor**

Många verksamheter ryms i den här sektorn:

- förskola och förskoleklass
- fritidshem
- grundskola och grundsärskola
- gymnasieskola och gymnasiesärskola
- musikskola

## Socialnämnden

● **666,7 miljoner kronor**

Den nästa största sektorn innehåller bland annat:

- individ- och familjeomsorg
- hälso- och sjukvård
- äldreomsorg
- omsorg om funktionshindrade
- vård och stöd till psykiskt sjuka

## Kommunstyrelsen

● **145,8 miljoner kronor**

Ansvarar för bland annat kommunledning, översiktlig planering, säkerhet och digitalisering. Sedan 2020 ingår även vuxenutbildning, särskild utbildning för vuxna, svenska för invandrare, yrkeshögskola med mera.

## Fritid- och folkhälsonämnden

● **47,7 miljoner kronor**

Upplåter anläggningar, ansvarar för bad och bowling samt ger bidrag till föreningar.

## Tekniska nämnden

● **46,3 miljoner kronor**

Sköter bland annat gator, vägar, parker samt vatten och avlopp.

## Räddningsnämnden

● **35,7 miljoner kronor**

Ska både förebygga och rycka ut vid olyckor och bränder. Verksamheten drivs gemensamt för Gislaveds och Gnosjö kommuner.

## Kulturnämnden

● **32,1 miljoner kronor**

Har ansvaret för bibliotek, allmänkultur och föreningsstöd.

## Övrigt

● **26,7 miljoner kronor**

Under övrigt finns bygg- och miljönämnden, fastighet- och servicenämnden samt överförmyndarnämnden.



# Hänt under 2021



- En finsk avdelning öppnade på Vitsippans vård- och omsorgsboende i Gislaved under hösten.
- Under året har arbetslösheten minskat till 5,8 procent. Sammantaget har kommunen nu en lägre arbetslöshet än före pandemin tog fart.
- En strategi för hållbar utveckling har tagits fram. Den ligger till grund för vad invånare, företag, föreningar och politiker måste göra för att gemensamt kunna skapa ett hållbart samhälle.
- Kommunen hamnade på andra plats i 2021 års tillväxtsindex för Jönköpings län enligt kreditupplysningsföretaget Syna.
- En analys av socialnämnden har gjorts på uppdrag av kommunstyrelsen. Rapporten har omhändertagits för att hitta en bättre fördelning av kommunens medel.
- Arbetet med att ta fram en äldreomsorgsplan har påbörjats. Den ska vara ett verktyg för att planera, organisera och kartlägga framtida behov av äldreomsorg för att hitta helhetsförslag på hur mellanboenden, 70-plusboenden, trygghetsboenden och biståndsbedömda trygghetsboenden kan möjliggöras.
- Andelen fordon som körs på fossilfria drivmedel inom kommunkoncernen har höjts till 91,1 procent. Detta är en rejäl förbättring jämfört med 2020 då siffran var 78,3 procent.
- Under 2021 skrev kommunen och polisen under ett medborgarlöfte om ökad närvaro på utsatta områden i kommunen. Kärnan i medborgarlöftet handlar om att lyssna på vad de som bor och verkar i området upplever som viktigt för att känna trygghet och säkerhet.



**Vill du läsa årsredovisningen mer ingående?** Du kan ladda ner den på:  
[gislaved.se/ekonomi](https://gislaved.se/ekonomi)

# Som god man gör du en viktig insats



**Förstående, hjälpsam och intresserad** av människor – det är tre egenskaper som Anne Puranen beskriver som viktiga i rollen som god man. Självpåbörjade hon sitt uppdrag för cirka tre år sedan då hon blev tipsad om att kommunen sökte fler gode män. Anne anmälde sitt intresse och än har hon inte ångrat sitt val.

– Idag är jag god man för två fantastiska personer. Det känns bra att jag kan hjälpa någon som behöver stöd och jag får så mycket tillbaka. Längre fram skulle jag kunna tänka mig att bli god man åt fler, säger Anne.

För Anne innebär rollen som god man att hon hjälper sina huvudmän med att betala deras räkningar. De håller även regelbunden kontakt och ses med jämna mellanrum. Anne berättar att det var en del saker att ordna med i början när hon blev god man, så som att söka bidrag och ändra mottagare på huvudmannens fakturor, men nu när hon kommit in i arbetet så tar det inte alls mycket tid. Däremot påpekar hon att uppdraget kan se väldigt olika ut.

– Olika personer kräver olika mycket tid och min roll som god man ser förmodligen helt annorlunda ut än någon annans. Men för mig rör det sig idag inte om mer än ett par timmars arbete i månaden, säger Anne.

Vid sidan av sitt uppdrag som god man har Anne ett heltidsjobb och hemma har hon en familj med man,

barn och husdjur. Om hon hinner, så hinner fler vara gode män, menar hon.

– Många säger att de inte har tid, men när man kommit in i rollen blir det oftast enklare och därmed tar det mindre tid. Jag brukar tänka att om jag själv hade hamnat i en situation där jag behövde en god man så hade jag ju velat att någon ställde upp för mig. Nu är jag den personen för någon annan, säger Anne.

## Vill du också bli god man?

En god man har i uppgift att hjälpa en person som på grund av exempelvis sjukdom, ålder eller hälsotillstånd inte kan eller får ta hand om sina privata angelägenheter. Uppdraget kan bland annat innebära att hjälpa till med ekonomin och betala räkningar, ansöka om bidrag och se till att personen har rätt omvårdnad. Som god man gör du en viktig insats för såväl den enskilde som för samhället.



**Låter det som ett uppdrag för dig?**

Läs mer om vad det innebär och hur du anmäler ditt intresse på: [gislaved.se/godman](https://gislaved.se/godman)

## Vad ska du göra med ditt trädgårdsavfall?

**För att ta hand** om naturen på bästa sätt är det viktigt att du hanterar ditt trädgårdsavfall rätt. Trädgårdsavfall kan till exempel vara gräs, mossa, löv, fallfrukt eller växtdelar och mindre grenar som ris. Det är förbjudet att dumpa avfall i naturen eftersom det skadar naturmarken och förstör livsmiljöer för både djur och växter.

– Nedskräpning gör det otrevligt att vistas i naturområdet, det blir svårt att ta sig fram och det kan även börja sprida en dålig lukt. Ett annat problem är att det även slängs obrytbara föremål som krukor och plastpåsar, säger Ulrika Frimodig Lust, stadsgårdsmästare.

### Börja kompostera – det vinner du och miljön på

Bästa sättet att ta hand om trädgårdsavfall är att du själv komposterar på den egna tomt. Då blir det inga transporter och dessutom får du själv ett utmärkt och mycket billigt jordförbättringsmaterial på köpet. Du kan även köra materialet till en av kommunens gröntippar som finns i Burseryd, Hestra och Reftele. Alternativt kan du kontakta Samverkan Återvinning och Miljö (SÅM) för vidare hjälp.

### Oförsiktig avfallshantering kan rubba miljön

Om avfallet innehåller rester av invasiva främmande arter riskerar du att sprida dem ännu mer i vår natur. Det är växter, djur och svampar som kommit till Sverige med hjälp av människan. Invasiva arters spridning i naturen har en negativ inverkan på den biologiska mångfalden och har inga naturliga fiender här. De kan därför sprida sig väldigt mycket och tränga ut andra inhemska växter.

Fastighetsägare ansvarar för att bekämpa dessa arter på sin egen mark och alla måste hjälpa till för att inte sprida dem. Kommunen bekämpar invasiva främmande arter såsom parkslide och jätteloka på kommunal mark.

### Rapportera in invasiva främmande arter

För att få kännedom om var dessa arter växer och kunna bekämpa dem kan du vara till stor hjälp. Om du stöter på en invasiv främmande art i naturen rapporterar du in detta på: [invasivaarter.nu](https://invasivaarter.nu)

**Mer om hantering av trädgårdsavfall** och invasiva främmande arter hittar du på: [gislaved.se](https://gislaved.se) och [samiljo.se](https://samiljo.se)



## Tillsammans kan vi höja it-säkerheten

**Isaac Ferguson** har jobbat i kommunen i fyra år som dataskyddsbud och informationssamordnare. Han har sin grund i informationssäkerhet med gdpr och har även specialiserat sig på privat- och cybersäkerhet.

### Se upp för nätfiske

I sin roll inom informationssäkerhet informerar Isaac om att se upp för nätfiske som är en av de vanligaste attackerna på nätet idag. Nätfiske är en attack som vanligen sker genom ett e-postmeddelande med skadlig kod som kan se ut att komma från en betrodd källa. Den skadliga koden kan även innebära att känsliga uppgifter läcks ut. För att skydda dig mot nätfiske tipsar Isaac om att använda sig av ett eller flera viruskydd.

### ”Jag älskar gdpr”

Det är viktigt att tänka på att du inte behöver lämna ut dina personuppgifter, det är ditt val om du vill ge ut dem eller inte. Tänk också på att vara kritisk till vem eller vilka du lämnar känslig information till. Alla verksamheter som hanterar personuppgifter måste följa den allmänna dataskyddsförordningen, förkortad gdpr. Med gdpr ställs det ett mer långtgående krav på kommunen gällande behandling av personuppgifter.

– Jag älskar gdpr, mycket sker digitalt nu och mycket av den information som finns behöver skyddas. Verksamheter har nu tack vare gdpr, krav på sig att skydda känslig information, vilket de inte hade på samma sätt förut, berättar Isaac.

### Kommunen är förberedd

Isaac förklarar att kommunen är förberedd och har lösningar om det skulle förekomma tekniska problem eller eventuella hackerförsök. Det finns en planerad policy, en kontinuitetsplan och driftmöjligheter för att stoppa den som försöker att ta sig in i kommunens it-system. Kommunen använder en brandvägg, styrd av Artificiell Intelligens (AI) som fungerar som en digital barriär. Allt som används i systemen registreras genom brandväggen och gör att det som avviker från det normala lätt kan hittas och stoppas.

### Välj starka lösenord

Ditt lösenord är din första försvarslinje inom cybersäkerhet, välj därför ett som är säkert. Du ska också använda olika lösenord för varje konto. Om du inte gör det och någon får tillgång till lösenordet, riskerar du att alla dina konton och all din information hamnar i fel händer.



Isaac Ferguson, dataskyddsbud och informationssamordnare

– Välj ett starkt lösenord, använd en kombination av bokstäver, siffror och specialtecken. Använd inte lösenord som innehåller dina barns eller husdjurs namn till exempel. Ett tips är att välja ett lösenord som inte finns med i en ordbok för att lösenordet ska vara säkrare, berättar Isaac.

Var noga med att inte ange ditt lösenord på ett osäkert nätverk, alltså ett gratis Wi-Fi-nätverk. Om du är ansluten till ett osäkert nätverk och anger ditt lösenord, kan koden bli stulen även om den är stark.

### Medarbetare gör grundutbildning i it-säkerhet

För att öka medvetenheten kring vilka risker som finns med vårt digitala användande, ska alla medarbetare i kommunen genomföra en intern grundutbildning i it-säkerhet. Målet med kursen är att medarbetarna ska lära sig mer om risker och hur man bäst skyddar sig mot dem. Det högsta skyddet för informationssäkerhet är användaren. Som användare bör du hålla dig informerad och uppdaterad.

– Tillsammans kan vi höja it-säkerheten, säger Isaac.



Barbro Gustavsson och Leif Petersson framför hembygdsstugan.



Den gamla telefonstationen förvaras i hembygdsparcken.

## Broaryds historia bevaras i hembygdsparcken

På en kulle i Broaryd, omgärdad av lövträd och en lång gårdesgård, har Södra Hestra hembygdsförening sin samlingspunkt. Föreningen bildades år 1950 men i hembygdsparcken finns spår från betydligt längre tillbaka i tiden.

År 1949 lät södra Hestra kyrkoförsamling flytta två 1700-talsbyggnader från gården Hultalyckan i Södra Hestra, till denna plats. Den ena byggnaden, som fram till 1940-talet användes som bostad åt en hel familj, fungerar sedan dess som föreningens hembygdsstuga. Stugan är tidstypiskt inredd med gamla möbler och har bevarats och renoverats för att efterlikna originalet. Den andra byggnaden används idag som förvaring av äldre verktyg och redskap. På övervåningen finns även ett inrett loft som förr tros ha använts som pigkammare.

Leif Petersson och Barbro Gustavsson, som båda är med i hembygdsföreningens styrelse, berättar om viljan att samla och bevara ortens historia här i hembygdsparcken.

– Vi tycker att det är viktigt att det finns en plats dit man kan komma och ta del av hur vi levde förr, speciellt här i bygden. Både gamla möbler, foton och föremål som bara hade slängts annars, förvarar vi här, berättar Leif.

Förutom de två stugorna från Hultalyckan, har även två ladugårdsbyggnader flyttats hit från andra gårdar i trakten. I dem förvaras många av de föremål som skänkts till föreningen genom åren. Bland annat finns här verktyg som användes innan elektroniken uppfanns, så som en manuell bandsåg och ett exemplar av "Jätten" som användes som sten- och stubbrytare i början på 1900-talet. I en av ladorna står också Broaryds gamla telefonstation som väcker minnen hos Barbro.

– Jag minns telefonstationen väl eftersom min mamma arbetade som telefonist här i Broaryd. Hon och de andra som kopplade telefonsamtal hade bra koll på vad som hände i bygden, skrattar Barbro.

### Ett sätt att umgås

Både Barbro och Leif är medlemmar i föreningen sedan många år tillbaka och är idag även med i styrelsen där Leif är ordförande. De båda kommer ursprungligen från Broaryd och ser det som ett sätt att engagera sig i hemorten samtidigt som de får umgås och ha trevligt med de andra i föreningen.

– Vi gör lite av varje för att vårda gården, allt från att klippa gräs och kratta löv till att snickra och måla. Det känns bra att kunna hjälpa till och vi i föreningen har alltid roligt tillsammans, berättar Leif.



Föreningen anordnar evenemang i hembygdsparken några gånger per år, bland annat valborgsfirande och adventsfika. Härnäst arrangeras även det omtyckta midsommarfirandet som brukar locka upp mot 200 besökare. Förutom den traditionella dansen runt midsommarstången ordnar föreningen även med kaffe-servering, lotteri och chokladhjul på gården.

– Efter två års uppehåll av midsommarfirandet på grund av pandemin så ser nog många fram emot att få komma hit i år. Det brukar bli väldigt lyckat och jag tror det betyder mycket för invånarna att denna tradition får finnas kvar, säger Barbro.

### Inga planer på att lämna Broaryd

Enligt Barbro är det bästa med hemorten lugnet och närheten till skogen.

– För mig som tycker om att vara ute i naturen och som uppskattar lugnet, är Broaryd perfekt. Ser jag två bilar på en kväll så är det jättemånga, säger Barbro.

Leif som bor en bit utanför samhället, håller med om att lugnet är en av de största fördelarna och menar att allt det han behöver finns här.

– Jag har bott i Broaryd i hela mitt liv och har aldrig haft några planer på att lämna, säger Leif.

## En grönare förskola i Broaryd

**P**å Broaryds förskola bedriver man en speciell undervisning. Barnen får möta höns på gården och lära sig om bi- och insektshotell som en del av undervisningen. När ett nytt läsår drar igång på förskolan sätter pedagogerna upp mål efter barnens intresse och önskemål. År 2017 började förskolan fokusera mer på hållbarhetsfrågor och samma år började Robie Aqvilin arbeta där. Hållbarhet är en del av det dagliga samtalet på förskolan och kommer naturligt med barnen, menar Robie.

### Fokus på hållbarhet

Enligt förskolans läroplan ska hållbarhet bedrivas på något sätt i undervisningen. Även om Robie tror att de flesta förskolor inkluderar ett hållbarhetsperspektiv, vill hon slå ett slag för att faktiskt arbeta vidare med det. Det finns flera olika sätt att arbeta med hållbarhet och varje insats räknas, menar hon. Årets projekt på förskolan handlar om kroppen, hållbarhet och biologisk mångfald. Barnen får lära sig om livscykeln och naturens kretslopp genom att till exempel slänga skal i komposten, plantera i växthuset och se kycklingar kläckas hos hönsen i det lilla hönshuset.

– Eftersom vi har kompost, växthus och hönshus här på gården får barnen verkligen uppleva naturens kretslopp. Hönornas bajs hamnar i komposten tillsammans med våra fruktresten. När det är nedbrutet av maskarna använder vi gödningen i våra planteringar i växthuset, som senare ger oss grönsaker och blommor, förklarar Robie.

Barnen är delaktiga i det mesta på gården för att få uppleva så mycket som möjligt "på riktigt." De får hjälpa till att mata hönsen, vattna i växthuset och bygga djurens bostäder. Pedagogerna vill att barnen ska få känna ansvar för gården och att de alla hjälps åt med att ta hand om den. Robie poängterar att det dock är viktigt att barn ska få vara barn.

– Det ska vara på en nivå så att de tycker att det är roligt och inte bara ett måste, säger hon.



### Certifikat för sitt hållbarhetsarbete

År 2018 fick förskolan sitt första certifikat för Grön Flagg. Det går att få certifieringen varje år genom att fortsätta att engagera sig och utvecklas. Och det är något som förskolan gör.

– Certifieringen är ett kvitto på att vi jobbar åt rätt håll och även ett bevis på att vi arbetar för målen inom hållbarhet, säger Robie.

En stor anledning till att förskolan har blivit så engagerad i hållbarhet är kollegan Jeanette Sturedal, som Robie vill lyfta fram. Jeanette tog initiativet år 2017 när Robie började jobba på förskolan.

– Det krävdes ett initiativ som engagerade alla andra. När Jeanette presenterade detta för oss så kände vi bara JA, det här gör vi, säger Robie.

Utöver initiativet från pedagogerna har också kommunen som mål att arbeta med de globala målen. Av den anledningen kändes det också självklart att arbeta mer med hållbarhetsfrågor, menar Robie.

### Om Grön Flagg

Grön Flagg är en satsning av Håll Sverige rent och är ett pedagogiskt verktyg och utbildningsprogram som syftar till att få in hållbarhet på schemat i skolan och förskolan. Målet är att fler barn, elever och pedagoger ska lära sig om hållbarhet för att på sikt skapa en förändring i samhället. Med grön flagg får man genomgå sex steg på en hållbarhetsresa där man kan arbeta både med mindre och större projekt. Det kan beröra både social, ekonomisk och ekologisk hållbarhet. Efter att ha genomgått de sex stegen och blivit godkänd, blir man belönad med certifieringen Grön Flagg.

# Våga prata om självmord

**K**ommunens arbete med suicidprevention är precis i uppstarten. Madelen Kjell med bakgrund i näringslivet är relativt ny som enhetschef på räddningstjänsten. Ganska snabbt efter att Madelen börjat fick hon i uppgift att samla en förvaltningsöverskridande grupp i syfte att aktivt arbeta med suicidprevention i kommunen.

– Vi har inte jobbat med suicidprevention tidigare, men jag är glad över att tillhöra en kommun som ser detta som en viktig fråga och vill satsa på ett ökat medvetande, säger Madelen.

## Utbildning för alla medarbetare

Arbetet kommer att börja med en internutbildning som heter "Våga fråga". Den består av en digital del och en del i diskussionsform och kommer vara tillgänglig för alla medarbetare i Gislaveds samt Gnosjö kommuner. Madelen tror att kommunens interna arbete kan skapa spridning och ta död på vissa myter genom medvetenhet, och att man vågar prata om det med familj och vänner.

– Vi hoppas på att få bort tabun kring att prata om självmord och vårt mående. Att fråga hur någon mår och verkligen ta sig tid att lyssna på svaret är jätteviktigt. Om alla medarbetare får med sig det viktiga budskapet och i sin tur för vidare det till andra, så har vi kommit en bit på vägen, säger Madelen.

## Våga fråga

Utbildningsprogrammet "Våga fråga" är ett samarbete mellan kommunen och organisationen Suicide Zero. Programmet handlar om att vi behöver öppna upp ögonen för obekväma och svåra frågor. Vi ska inte längre ignorera när någon mår dåligt. Det är vanligt att tro att man inte ska prata om något för att det sätter igång onda spiraler men enligt Suicide Zero är det precis tvärt om. Man ska våga fråga och prata om psykisk ohälsa, att lyfta blicken och ställa en enkel fråga kan göra stor skillnad.

– Psykisk ohälsa är en av de främsta orsakerna till sjukskrivning idag, så hur kan det komma sig att vi inte pratar mer om det? Vi måste förstå att tystnad är farligt, säger Madelen.

## Räddningstjänsten arbetar i det akuta skedet

Räddningstjänstens arbete är att åka ut på larm. De jobbar alltså inte med suicid i förebyggande syfte i den bemärkelsen, åtminstone inte än.

– Vi tar hand om personer i det akuta skedet och åker på suicidlarm och hot om suicid, säger Madelen.



Madelen Kjell, enhetschef på räddningstjänsten

Organisationer som Suicide Zero, Mind och Spes med flera, arbetar mer med det förebyggande arbetet. Utöver organisationer som arbetar med suicidprevention, har personal som finns till för barn i skolan en viktig roll, menar Madelen.

– I dagens samhälle är det helt rätt att prata med barn om detta ämne och visa att det finns stöd att få. Vi behöver alla, barn som vuxna, lära oss att prata om våra känslor och hur vi mår. Det är fler män än kvinnor som tar sitt liv och studier visar att de män som talar ut om sina känslor har en bättre psykisk hälsa, säger Madelen.

## Att ta sitt liv är inget man väljer

Det är vanligt förekommande att uttrycka sig som att någon "valt att ta sitt liv," något Madelen menar att vi måste sluta med.

– Det är ingen som väljer att ta sitt liv, de ser bara ingen annan utväg. Liksom vilken annan sjukdom som helst, är psykisk ohälsa inget man väljer att få, säger Madelen.

## Byggnadsåtgärder kan förebygga självmord

Sedan flera år tillbaka arbetar kommunens planarkitekter med byggnadsåtgärder i samhället. Genom att försvåra åtkomst och otillgängliggöra exempelvis järnvägar och broar, skapas extra tid som kan vara avgörande. Det ökar chansen för att en förbigående ska hinna stoppa en person som försöker begå självmord, och försvårar för den självmordsnära.

Ett exempel på en byggnadsåtgärd som gjort skillnad är på Golden Gate-bron i San Francisco, en plats där många självmord begås. Efter att galler satts upp på den sidan av bron där de flesta hoppar, kunde man se en minskning i antalet självmord. Detta trots att galler bara satts upp på ena sidan av bron, så byggnadsåtgärder är en viktig del i arbetet med suicidprevention. Att försvåra för den självmordsbenägnas ursprungliga plan, kan vara avgörande för att rädda liv.

## Elevhälsan på Gislaveds gymnasium

**F**ör att klara studier och livet runt om behöver man må bra, både fysiskt och psykiskt. Elevhälsan består av kuratorer, skolsköterskor, specialpedagoger, studie- och yrkesvägledare, och skolvårdar. Vid behov kan man också få träffa en psykolog via skolsköterska eller skolläkare.

Kuratorerna på gymnasiet jobbar, tillsammans med övriga teamet på elevhälsan, för att ge eleverna trygghet i vardagen.

– Vi är en del av ett team, vi skulle aldrig kunna göra vårt jobb utan alla våra medarbetare, säger Isabel Landoff, kurator på Gislaveds gymnasium.

### Vad kan eleverna få stöd kring?

Hos kuratorerna på elevhälsan kan eleverna få hjälp och stöd med flera olika saker. De kan få hjälp med att hantera stress, om de har sömnsvårigheter, ångest eller prata om relationer. Många elever har samtal om existentiella frågor. Det är ett stort steg att ta studenten. Kanske ska man flytta hemifrån och börja studera på högskola eller universitet. De kan känna en oro över att klara sig själva eller hantera ett jobb. Hos elevhälsan kan de få hjälp och stöd genom samtal för att hitta olika verktyg att klara vardagen och framtiden.

Om du ska börja studera eller flytta så tipsar kuratorerna om att uppsöka elevhälsan på nya skolan när du börjar. Det gör det mycket lättare att ta steget och söka hjälp och stöd om du skulle behöva det sen.

### Hur kontaktar man elevhälsan?

Vid varje höstterminstart kommer elevhälsan ut till alla nya förstaårselever och presenterar sig. De berättar då var på skolan de sitter, vad eleverna kan få stöd i och hur de kontaktar dem. Idag är elevhälsan väldigt lättillgänglig, eleverna kan själva boka en tid genom Vklass. Det går även att mejla, skicka sms eller fylla i en lapp som finns vid elevhälsans dörr och lämna i deras brevlåda.

Eleverna som går första året har också ett hälso-samtal med skolsköterskorna som frågar om de behöver vidare stöd eller hjälp.

### Vilka är det som jobbar som kuratorer?

På elevhälsan jobbar kuratorerna Isabel Landoff, Marie Norlin Angerd och Josefine Kostin.

– Jag gick naturvetenskapligt program och tänkte bli lärare inom matte eller kemi, eller meteorolog. Jag jobbade sedan med svenska för invandrare samt på högstadiet i Tranemo. Det var jättekul att jobba med eleverna och det viktigaste var att ungdomarna mådde bra. Det öppnades då en dörr för mig och jag läste till socionom, säger Marie Norlin Angerd. Jag tycker verkligen om att jobba som kurator och det är fantastiskt att få möta ungdomar och föräldrar.

Isabel och Marie beskriver att samarbete är ett honnörsord på elevhälsan. I elevhälsans korridor tar de stöd av varandra varje dag och hjälper varandra att utvecklas i sitt arbete och stödet till eleverna.

– Det är jätteroligt att jobba nära människor och med unga. Vi träffar eleverna redan när de börjar ettan och det är fantastiskt att få följa deras resa och utveckling. Vissa har med sig mycket i bagaget men kan blomma ut och bli väl rustade för samhället när de tar studenten. Då har vi klarat vårt uppdrag. De eleverna känner jag lite extra för, säger Isabel Landoff.

### Tips till föräldrar

Maria och Isabel tipsar föräldrar om att avsätta tid för att umgås med sina ungdomar. I dag har de flesta en rätt fullspäckad vardag och det kan vara lätt att missa att verkligen ta sig tid och lyssna på de unga.

– Lyssna på dina barn och bry dig om vad de säger. Se till att ge dem uppmärksamhet i lugn och ro utan annat som stör, säger Marie Norlin Angerd. Det är viktigt att påminna sig om hur det var att själv vara i den åldern.



# God ergonomi lönar sig i längden

**E**lisabeth Henningsson har i 25 år arbetat som ergonom och sjukgymnast på kommunhälsan, som är kommunens inbyggda företagshälsovård. Hon har ett kombinerat uppdrag där hon dels arbetar med sjukgymnastik men också med andra arbetsuppgifter som arbetsplatsbesök och ergonomiföreläsningar i förebyggande syfte.

– Ergonomi handlar om hur arbetet och arbetsmiljön påverkar människan. Kroppen påverkas bland annat av tunga lyft, ensidigt arbete, obekväma arbetsställningar och stress. Det handlar i hög grad om hur du planerar och organiserar arbetet, det krävs att du ser helheten, säger Elisabeth.

## Förebygg risker för kroppen

Kommunhälsan fungerar som ett stöd i arbetet med att förbättra arbetsmiljön för kommunens medarbetare. Elisabeth beskriver en vanlig dag på jobbet som väldigt varierad eftersom hon dels träffar enskilda patienter men också besöker arbetsplatser för att ge råd om hur man i sitt arbete kan förebygga risker för kroppen. Det kan bland annat handla om arbetsställningar, arbetsrörelser och fysisk belastning.

Vid ett arbetsplatsbesök tittar Elisabeth på vilka hjälpmedel som finns och hur de används samt vilka arbetsställningar och arbetsrörelser som arbetstagaren gör. Som ergonom kan hon ge förslag på förbättringar och förändringar.

– Det finns ofta förbättringar att göra inom alla områden. Att anpassa arbetet till människan är betydande för att förebygga risker för ohälsa och olycksfall och det lönar sig både på kort och lång sikt, säger Elisabeth.

## Använd kroppen på ett skonsamt sätt

Människan är anpassad för rörelse och variation. Du ska kunna variera mellan olika rörelser och positioner, växla mellan att sitta, stå och gå.

– Stillasittande, spänt och ensidigt arbete är skadligt på sikt. Det är bra om du kan bryta ditt sittande varje halvtimme för korta rörelsepauser. Om du sitter vid datorn kan du samtidigt passa på att vila ögonen från skärmen och titta ut genom ett fönster, säger Elisabeth.

Det är minst lika viktigt att vi har bra arbetsställningar och använder kroppen på rätt sätt även utanför jobbet. Har du en god ergonomi både på arbetet och på fritiden så kan du medvetet använda kroppen på ett skonsamt sätt för att undvika smärtor och besvär.



Elisabeth Henningsson

## Viktigt med variation

Om du låter en viss del av kroppen belastas mer får vissa muskler och leder arbeta hårdare, vilket ökar risken för skador. Tänk därför på att det är viktigt med variation och omväxling.

En vanlig orsak till smärta och belastningsskador är att vi lyfter tunga saker på fel sätt. Har du en bra teknik och hållning när du lyfter, skonar du ryggen, musklerna och lederna.

## Några tips att tänka på

- Stå nära det du ska lyfta, stå lite bredbent, böj på knäna, håll ryggen och nacken rak, undvik att vrida kroppen.
- När du ska ställa ned något, använd samma teknik som när du lyfter, men omvänt.
- Håll det du ska bära så nära kroppen som möjligt.
- Var alltid vänd mot det du gör, så du inte står med vriden rygg.
- Arbeta nära kroppen.
- Undvik att ha din kropp i samma ställning för länge.
- Fördela tyngden jämnt på båda fötterna när du står.



### Handla ergonomiskt

När du går och handlar kan du tänka på att:

- Packa jämnt i två kassar för att fördela tyngden.
- Använd gärna kundvagn i affären.

# Tävla och vinn

S	A	M	O	R	D	N	A	R	E	G	E	J	L	I	M	A	F	D	Ö	T	S
F	P	R	E	P	P	A	R	E	N	E	R	A	R	D	N	A	V	T	T	A	N
A	P	B	O	N	U	S	M	A	M	M	A	N	H	Ä	N	G	A	R	E	R	A
M	A	K	U	L	T	U	R	V	Å	R	D	A	R	E	D	N	A	P	P	E	P
I	P	Å	H	E	J	A	R	E	N	Y	N	Ö	D	K	O	N	T	A	K	T	I
L	A	V	L	A	N	U	M	M	O	K	Y	T	K	A	V	N	R	A	B	O	R
J	R	E	D	Å	R	M	A	S	A	M	M	A	N	H	Å	L	L	N	I	N	G
E	T	M	E	D	L	A	O	R	A	V	R	Ä	N	E	L	D	S	J	Ä	L	N
H	X	I	R	O	S	N	O	P	S	K	Ö	T	E	R	S	K	A	R	E	V	I
E	E	S	U	P	P	O	R	T	E	R	F	H	C	A	O	C	O	S	L	Ä	H
M	R	E	D	I	U	G	F	Ö	R	T	R	O	E	N	D	E	V	A	L	D	Ö

## Gör så här:

Leta reda på minst 20 stycken ord på temat 'engagemang' som finns i flätan. De är minst fyra bokstäver långa. Orden finns både horisontalt och vertikalt. De skrivs både fram- och baklänges. Lycka till.

## Grattis till vinnarna av förra ordflätan som får pris!

- Tommy Sjöblom, Broaryd
- Sadeta Murić, Gislaved
- Lis-Britt Gustafsson, Smålandsstenar

Skicka in ditt svar senast 31 oktober 2022.

Du kan posta ditt svar till: Gislaveds kommun, Kommunikationsavdelningen, 332 80 Gislaved. Märk kuvertet med 'Kommuntidning'. Du kan även e-posta orden till: [kommuntidning@gislaved.se](mailto:kommuntidning@gislaved.se) Kom ihåg att ange namn och postadress.

Genom att skicka in tävlingsbidraget, samtycker du till att ditt namn och bostadsort publiceras i nästa nummer om du vinner. Vi drar tre vinnare som får varsitt pris.

## Visste du att

... det behövs fler familjehem i kommunen? Om du är intresserad av att hjälpa ett barn eller ungdom, läs mer på [gislaved.se/familjehem](http://gislaved.se/familjehem)

... Garanterat bra böcker är en läsfrämjande satsning på kvalitetslitteratur? Kulturplatån, biblioteken och Nykterhetsrörelsens bildningsverksamhet arrangerar tillsammans föreläsningar och frågestunder med författare för att lyfta läsning bland unga.

... fornminnesleden i Öreryd tar dig på en vandring genom 3000 år av kulturmiljöer? Du kan se gravrösen från bronsåldern, domarringar från järnålder och folkvandringstid, en spännande varggrop samt en kolbotten med rester av en kolarkoja. Se hur vandringsleden går på [gislaved.se/interaktivkarta](http://gislaved.se/interaktivkarta)

... precis som tidigare år anordnar Sommarliv roliga aktiviteter för dig som ung? På [gislaved.se/sommarliv](http://gislaved.se/sommarliv) kan du ta del av lovprogrammet!

... vård- och omsorgsboendet Hagagården i Smålandsstenar fick i våras Silviahemmets certifikat för god demensvård? Medarbetare hade genomgått en utbildning i demensvård utifrån Silviahemmets vårdfilosofi och mottog certifikatet från självaste Drottningen.

... 39 stycken elskåp i Gislaveds tätort under våren har smyckats av gymnasieelever? Projektet är ett samarbete mellan Gislaved Energi och estetiska programmet bild och formgivning där eleverna skapat verk utifrån temat hållbarhet. Skanna av qr-koden med mobilen för att ta del av elevens tanke bakom verket.

TILL DIG ELLER DINA ANHÖRIGA – som behöver stöd i missbruksfrågor

## En trygghet på Snäckan öppenvårdsmottagning

På Snäckan öppenvårdsmottagning arbetar Carina Karlsson som är behandlare och kurator sedan fem år tillbaka. Snäckan drivs för att hjälpa individer med alkoholproblem, narkotikaproblem, spelproblem eller tablettberoende. Öppenvården är specialiserad på missbruk och ger stöd och rådgivning till kommuninvånare över 18 år som har ett riskbruk eller missbruk, samt till deras anhöriga. Besöken är kostnadsfria och besökare är garanterade fullständig anonymitet och sekretess. Ingen annan registrering sker än statistik. Du som besökare behöver inte vara biståndsbedömd från socialtjänsten för att besöka mottagningen, utan alla är välkomna. Undantag gäller för behandlingsprogram, dessa genomförs enbart på uppdrag av socialtjänsten. Är du under 18 år och vill få stöd gällande missbruk kan vända dig till Ung individ eller till socialtjänsten.

### Stöd utifrån dina behov och målsättningar

För att komma i kontakt med Snäckan kan du enkelt ringa för att boka ett möte eller för att få information om öppenvårdsmottagningen. Samtalen genomförs med ett lösningsfokuserat förhållningssätt utifrån dina behov och målsättningar. Vi börjar alltid med ett inledande kartläggningssamtal för att ta reda på vilket behov av stöd som finns och vad du vill ha hjälp med.

Om personen med missbruk vill, är även anhöriga välkomna att följa med och lyssna, eller kanske komma med kommentarer och reflektion för att få bättre förståelse för missbruk. Anhöriga kan även gå på individuella samtal med behandlaren för att fokusera på rollen som anhörig.

– Det är du själv som fattar beslutet om du vill söka hjälp och det är även upp till dig att bestämma i vilken omfattning du vill göra en förändring. Kanske har du till exempel börjat fundera på att ändra dina alkoholvanor och är nyfiken på vad det finns för stöd och behandling att få. Det finns inga måsten när du kommer till oss, säger Carina.

### Vill du veta mer?

Välkommen att kontakta oss på Snäckan öppenvårdsmottagning. Du kan ringa 0371-810 41 måndag till fredag mellan klockan 8.30 och 10.00. Övrig tid kan du lämna ett meddelande, så ringer vi upp dig.

Mottagningen finns på Köpmangatan 20 i Gislaved. Våra öppettider är måndag 8.00–16.30, tisdag, onsdag och fredag 8.00–16.00 samt torsdag 8.00–18.00.



Carina Karlsson, behandlare och kurator



### Snäckan finns för dig som...

- är orolig för hur alkohol, droger eller spel påverkar dig.
- har svårt att sluta med alkohol, droger eller spel fast du vill.
- känner att du mår dåligt och använder alkohol, droger eller spel för att döva dina känslor.
- är anhörig till någon som har ett risk- eller missbruk av alkohol, droger eller spel.

### Snäckan erbjuder...

- råd, stöd och behandling till dig som kommuninvånare som känner att du har en problematik med alkohol, droger eller spel.
- råd och stöd till dig som är anhörig till någon med problematik med alkohol, droger eller spel.
- anhöriggrupper (om tillräckligt intresse finns).
- stöd till kommuninvånare över 18 år.
- samtal och behandling anonymt med upp till fem samtal.