



Årsredovisningen 2022 i korthet

Kommunens grunduppdrag, mål och uppdrag leverades överlag med god kvalitet 2022. I början av året var delar av verksamheten stängd eller anpassad för att leva upp till pandemins restriktioner. Verksamheter och medarbetare återgick under våren till ordinarie arbetsplatser, arbetsuppgifter och arbetssätt. Rysslands invasion av Ukraina påverkade kommunen på många sätt. I inledningen av invasionen gjordes förberedelser för att hantera en potentiell flyktingström och annan möjlig påverkan på kommunens organisation, invånare och näringsliv.

Kriget ledde även till ett försämrat ekonomiskt läge som märktes av i både förvaltningar och bolag. Det osäkra omvärldsläget försvårade prognosarbete och krävde omprioriteringar. Många tog ett stort ansvar och jobbade hårt för att anpassa sina verksamheter under svåra omständigheter.

Den 1 januari 2023 gick kommunen in i en ny organisation för nämnder och förvaltningar. Målet med för-

ändringen är att skapa en stabil organisation, med målgruppens behov i centrum. Förberedelsearbetet prioriterades och krävde mycket tid och resurser. Arbetet går vidare med att utveckla och etablera processer samt förbättrade arbetssätt som ska spridas till alla medarbetare för att nå bäst effekt.

Gislaveds kommuns vision

Gislaveds kommun är platsen man gärna identifierar sig med och har en god relation till.

Fyra prioriterade områden som är särskilt viktiga att arbeta med för att nå kommunens vision är

- Det goda livet
- Attraktivitet och hållbar utveckling
- Företagsklimat och näringslivssamverkan
- Sveriges ledande offentliga arbetsgivare

Prioriterade områden

Det goda livet

Kommunfullmäktiges mål är omfångsrika och kräver långsiktigt arbete. Förflyttningar framåt skedde under 2022 men pandemin medförde förseningar. Ett utbildningsmaterial för suicidprevention för all personal i kommunen togs fram och genomfördes. För att höja kompetensen inom hela koncernen togs en anpassad version av materialet fram för användning inom bolagen. Utbildningen finns med i kommunens systematiska arbetsmiljöarbete. En pilotomgång av vidareutbildning av mentorer inom kommunen genomfördes under hösten 2022 och resultaten utvärderas under 2023. Planeringsarbete pågår för att nå ut med utbildningen till fler medarbetare.

Attraktivitet och hållbar utveckling

Flera steg har tagits under året för att främja bostadsutvecklingen. Bland annat skedde en exploaterings-tilldelning för Vitsippan med drygt 100 nya bostäder, och en markanvisning för Bastuberget, med cirka 100 lägenheter varav hälften blir trygghetsboenden. AB Gislavedshus färdigställde åttavåningshuset Billingsberg i Smålandsstenar med 38 lägenheter, och radhus på Skomakargärdet i Gislaved med 24 lägenheter. Det beslutades att Gislaved Energi AB bildar ett gemensamt bolag med en extern partner och etablerar en energipark, i syfte att öka användandet av förnybar energi.



Företagsklimat och näringslivssamverkan

Ett arbete pågår för att öka samverkan med näringslivet. Inom ramen för arbetet med ny organisation hanteras arbetet med att ge rätt service, bemötande och vägledning. Vi arbetar med att detaljplanera och färdigställa mer mark. Det här innefattar bland annat en detaljplan för södra industriområdet i Smålandsstenar och ett arbete för att färdigställa industrimark i Nöbbele med anläggning av en nödvändig avfart från väg 153.

Sveriges ledande offentliga arbetsgivare

Ett nytt samverkansavtal mellan kommunorganisationen och de fackliga organisationerna färdigställdes. Samverkansavtalet är ett förhållningssätt för att ta tillvara medarbetares kompetens och engagemang. Syftet är att utveckla arbetsmiljön och verksamheten samt möta dagens och morgondagens utmaningar. För att behålla och utveckla befintliga medarbetare har fokus legat på att ta fram ett underlag till vad som behöver utvecklas och vad vi ska fortsätta göra.



Ekonomi

Resultat

Kommunens resultat för 2022 är +87 mnkr, vilket är 15,7 mnkr lägre än budgeterad nivå.

I årets resultat ingår en avsättning med 41,3 mnkr för framtida kostnader för omhändertagande av en av kommunens deponier. 2022 års resultat är att betrakta som bra, trots negativ avvikelse mot budget, med anledning av höga kostnadsökningar som påverkat kommunens verksamheter negativt.

Den totala budgetavvikelsen för nämnderna uppgår till -1,2 procent (-0,5 procent föregående år) som är ett relativt bra resultat sett till att större delen av året har präglats av mycket hög inflation.

Det goda resultatet för 2020–2021 underlättar framför allt arbetet att klara framtida höga investeringsnivåer. Det bidrar till att klara kommunens finansiella mål om en genomsnittlig investeringsnivå på 148 mnkr per år under perioden 2017–2030. I slutet av långtidsplaneringen (2027–2030) kommer det dock krävas anpassningar för att klara de finansiella målen.

Investeringar

Årets nettoinvesteringsutgifter uppgår till 190 mnkr vilket är 74,4 mnkr mindre än budgeterat men cirka 56 mnkr högre än förra årets utgifter.

Under året har investeringar för 51,8 mnkr genomförts inom verksamheten för vatten och avlopp, 13 mnkr för inköp av maskiner, möbler och inventarier. It-investeringar under året uppgår till cirka 20 mnkr. Satsningar för planerat underhåll och olika fastighetsåtgärder på kommunala fastigheter uppgår till 37 mnkr.

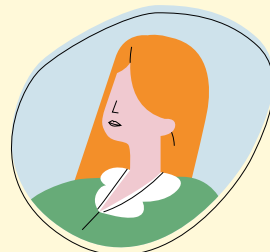
Det pågår planering för fler nya förskolor och idrottsanläggningar. Det förbereds även för olika samhällsinvesteringar med mål att skapa en samhällsutveckling för att bidra till att uppnå kommunens vision. Vid årets slut (31 december 2022) har kommunen redovisat pågående investeringar på cirka 98 mnkr inklusive mark- och exploateringsverksamheten.



Vill du läsa årsredovisningen mer ingående? Du kan ladda ner den på: gislaved.se/ekonomi

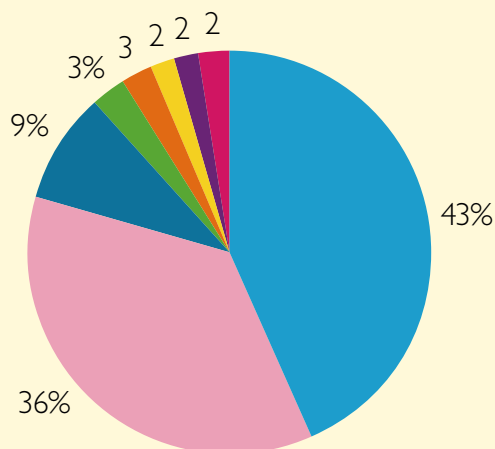
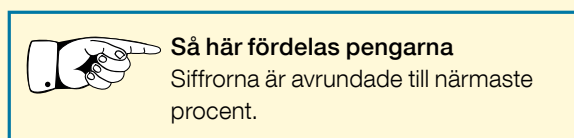
Hänt under 2022

- I februari kunde de första hyresgästerna flytta in i AB Gislavedshus 30 meter höga bostadshus Billingsberg som skapat 38 nya lägenheter i Smålandsstenar.
- I november togs det första spadtaget för renoveringen och utbyggnaden av Burseryds förskola.
- Under 2022 har Gislaved Energi bytt ut gatubelysningen i Gislaved till LED. Det motsvarar över 300 000 kWh el i besparing per år.
- Enter Gislaved AB har tillsammans med Business Gnosjöregion (BRG) skapat ett lokalt nätverk där närmare 60 kvinnor i ledande positioner ingår. Målet är att stärka och synliggöra ledande kvinnor.



Så används dina skattepengar

Invånare i kommunen betalar 21,99 procent i kommunalskatt. Den största delen, drygt 80 procent, går till vård, skola och omsorg. Om du tjänar 25 000 kronor i månaden betalar du 5 497,5 kronor i kommunalskatt varje månad.



Barn- och utbildningsnämnden

● **819,7 miljoner kronor**

Många verksamheter rymms i den här sektorn:

- förskola och förskoleklass
- fritidshem
- grundskola och grundsärskola
- gymnasieskola och gymnasiesärskola
- musikskola

Socialnämnden

● **681,1 miljoner kronor**

Den nästa största sektorn innehåller bland annat:

- individ- och familjeomsorg
- hälso- och sjukvård
- äldreomsorg
- omsorg om funktionshindrade
- vård och stöd till psykiskt sjuka

Kommunstyrelsen

● **168 miljoner kronor**

Ansvarar för bland annat kommunledning, översiktlig planering, säkerhet och digitalisering. Sedan 2020 ingår även vuxenutbildning, särskild utbildning för vuxna, svenska för invandrare, yrkeshögskola med mera.

Fritid- och folkhälsonämnden

● **51,1 miljoner kronor**

Upplåter anläggningar, ansvarar för bad och bowling samt ger bidrag till föreningar.

Tekniska nämnden

● **50,1 miljoner kronor**

Sköter bland annat gator, vägar, parker samt vatten och avlopp.

Räddningsnämnden

● **36,9 miljoner kronor**

Ska både förebygga och rycka ut vid olyckor och bränder. Verksamheten drivs gemensamt för Gislaveds och Gnosjö kommuner.

Kulturnämnden

● **33,4 miljoner kronor**

Har ansvaret för bibliotek, allmänkultur och föreningsstöd.

Övrigt

● **45,8 miljoner kronor**

Under övrigt finns bygg- och miljönämnden, fastighet- och servicenämnden samt överförmyndarnämnden.