



Strategi för hållbar utveckling



Innehåll

Inledning	3
Hur strategin används	4
Utgångspunkter	6
Hållbar utveckling som begrepp	6
Agenda 2030	7
Mänskliga rättigheter och barnkonventionen	7
De nationella miljömålen	8
Gislaved kommuns vision 2040	9
Nulägesanalys	9
Prioriterade områden	9
Prioriterade områden	11
Hållbar användning av mark och vatten	12
Gröna inkluderande samhällen	14
Välstånd för människor som kan nå sin fulla potential	16
En inkluderande och motståndskraftig arbetsmarknad	18
Kommunikationer och relationer för hela kommunen	20
En klimatneutral kommun driven av förnybar energi	22
Medvetna konsumtions- och produktionsmönster	24
Definitioner	26

Inledning

I vår kommun finns ett stort engagemang för hållbarhetsfrågor och ambitionen att utveckla en attraktiv och hållbar kommun är stark. Denna strategi för hållbar utveckling har arbetats fram för att bättre ta till vara på denna gemensamma vilja, för att kunna ta ett samlat grepp i hållbarhetsarbetet och för att tydligare gå från tanke till handling. Strategin utgör den övergripande inriktningen för att skapa en hållbar kommun och innehåller ställningstaganden och prioriteringar som är vägledande för alla aktörer som är delaktiga i att utveckla Gislaveds kommun som plats att besöka, leva och verka i.



Hur strategin används

Strategin för hållbar utveckling utgör övergripande inriktningar och strategiska ställningstaganden för hur Gislaveds kommun ska bidra till att Agenda 2030 och de globala målen för hållbar utveckling nås. Strategins inriktningar och prioriteringar utgör en grund för vad olika aktörer gemensamt måste åstadkomma inom det geografiska området Gislaveds kommun. Alla som verkar inom kommunens gränser såsom invånare, företag, föreningar, areella näringar, den kommunala organisationen, andra myndigheter och regionala aktörer är medskapare i hållbarhetsarbetet.

Strategin utgör en bas för dialoger med olika aktörer om vilken roll de kan och vill spela för en hållbar utveckling av kommunen. Strategin är också en plattform för samverkan mellan kommunen, näringslivet, civilsamhället samt andra aktörer utanför Gislaveds kommun. Innehållet i strategin vänder sig också till kommuninvånarna och ska därför kunna användas för kommunikation kring olika hållbarhetsfrågor.

För den kommunala organisationen ska strategin omsättas inom ramen för kommunens styrmodell. Det betyder att den utgör underlag för prioriteringar i kommunplan och planeringsdirektiv. Hållbarhetsstrategin är också vägledning för den fysiska planeringen där strategins inriktningar i tillämpliga delar utgör grund för riktlinjer i den kommunomfattande översiktsplanen. Strategin utgör även vägledning för inriktningsbeslut såväl som för åtgärdsplanering på alla nivåer i den kommunala organisationen.

Strategin följs årligen upp med hjälp av kommunövergripande indikatorer för varje prioriterat område, för att kunna följa utvecklingen. Indikatorerna utgör en del av strategins prioriteringar men är också föremål för utveckling och förändring över tid. Resultatet av uppföljningen sammanfattas årligen i en statusrapport. En djupare utvärdering genomförs var fjärde år inför framtagande av kommunplan, med möjlighet till revidering av inriktningar och indikatorer.





Utgångspunkter

Kommunens strategi för hållbar utveckling tar sin utgångspunkt i Agenda 2030 och de globala målen för hållbar utveckling i; de mänskliga rättigheterna och barnkonventionen, de nationella miljömålen, Parisavtalet, Gislaved kommuns vision 2040, en nulägesanalys av Gislaveds kommun och en omvärldsbevakning.

Hållbar utveckling som begrepp

Hållbar utveckling som begrepp kan definieras på olika sätt beroende på sammanhang. Den vanligaste övergripande definitionen av begreppet hållbar utveckling kommer ifrån FN-rapporten Vår gemensamma framtid från 1987 och lyder:

En hållbar utveckling tillgodoser dagens behov utan att äventyra kommande generationers möjligheter att tillgodose sina behov.

Hållbar utveckling utgår ofta ifrån de tre dimensionerna av hållbarhet; den ekologiska, den sociala och den ekonomiska, som alla måste uppfyllas för att en hållbar utveckling ska åstadkommas. Den ekologiska dimensionen säkerställer välmående ekosystem som bistår oss med mat och rent vatten, förhindrar översvämningar och renar luften. I den sociala dimensionen hanteras rättvise- och jämlikhetsfrågor och bekämpningen av krig och fattigdom. Den ekonomiska dimensionen handlar om att hålla resurser så att de kan komma även framtida generationer till godo och att vår användning av resurser idag inte äventyrar framtida välstånd.



Agenda 2030

I september 2015 antog FN:s alla medlemsländer Agenda 2030 med 17 globala mål för hållbar utveckling. Agenda 2030 och de globala målen för hållbar utveckling poängterar att ingen ska lämnas utanför. Agendan syftar till att förverkliga de mänskliga rättigheterna för alla, främja fred och rättvisa, utrota svält och fattigdom, öka jämställdhet och jämlikhet samt lösa klimatkrisen.

De tre hållbarhetsdimensionerna såväl som de globala målen för hållbar utveckling är odelbara och påverkar varandra. Åtgärder för att främja en hållbar utveckling inom en dimension eller uppnå ett av de globala målen för hållbar utveckling bör aldrig göras på bekostnad av något annat mål.



Bild: globalamalen.se

Mänskliga rättigheter och barnkonventionen

De mänskliga rättigheterna är universella och gäller för alla. De slår fast att alla människor, oavsett land, kultur och sammanhang, är födda fria och lika i värde och rättigheter. Barnkonventionen innehåller bestämmelser om mänskliga rättigheter för barn.

De nationella miljömålen

Miljömålssystemet består av ett generationsmål, 16 miljökvalitetsmål samt ett antal etappmål inom områdena avfall, biologisk mångfald, farliga ämnen, hållbar stadsutveckling, luftföroreningar och klimat. Sveriges miljömål är det nationella genomförandet av den ekologiska dimensionen av de globala hållbarhetsmålen.



Illustration: Tobias Flygar

Gislaveds kommuns vision 2040

Strategin ska verka för att uppfylla kommunens vision 2040:

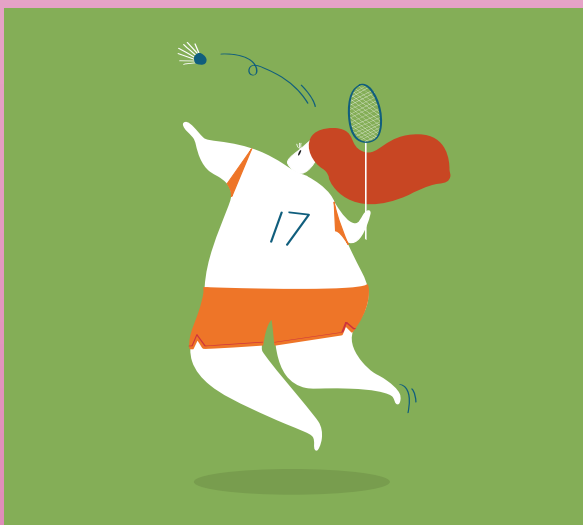
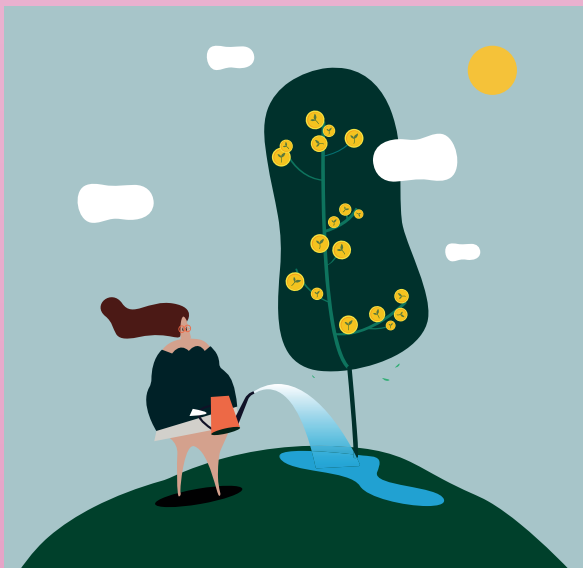
Gislaveds kommun är platsen man gärna identifierar sig med och har en god relation till.

Nulägesanalys

Inför framtagandet av strategin gjordes en nulägesanalys av Gislaveds kommun med fokus på kommunens utmaningar. Nulägesanalysen baseras på en kartläggning av statistik på nationell, regional och lokal nivå samt data från den kommunala organisationen. För att sätta statistiken i ett sammanhang så kompletterades kartläggningen med intervjuer. Tillsammans med omvärldsanalysen och kommunens lokala förutsättningar kunde sedan ett antal viktiga utmaningar som Gislaved kommun står inför definieras.

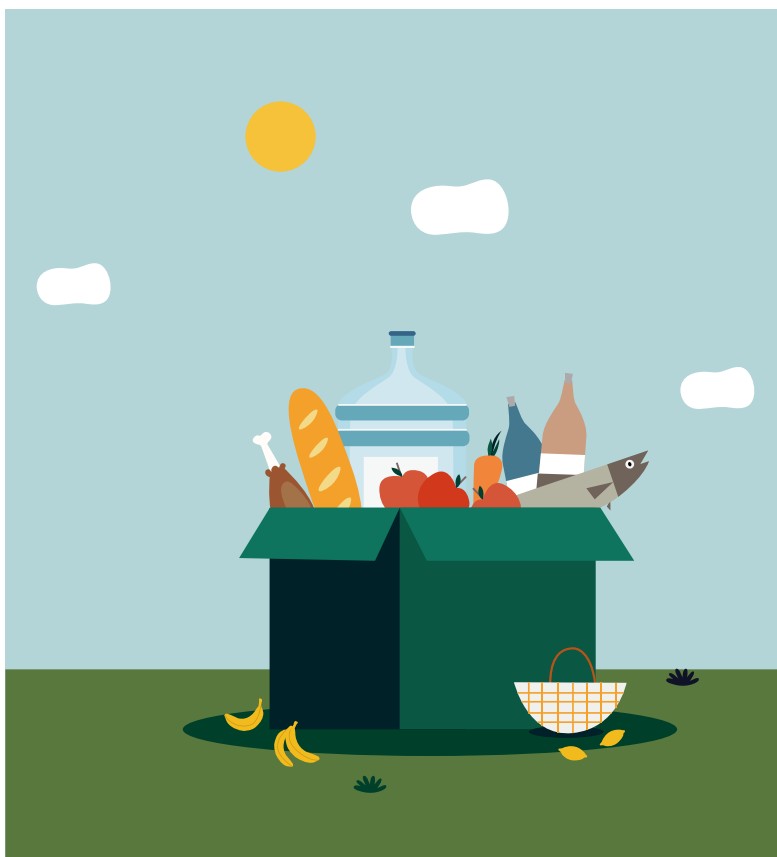
Prioriterade områden

Strategin innehåller sju prioriterade områden som även ska fungera som övergripande målformuleringar. Dessa områden utformades med kommunens förutsättningar och utmaningar i åtanke, samt med fokus på att kunna genomföra relevanta och nödvändiga insatser. Precis som hållbarhetsdimensionerna och de globala målen för hållbar utveckling är de prioriterade områdena i strategin odelbara och därför också av lika stor vikt. På grund av detta är strategins prioriterade områden utformade för att införliva samtliga dimensioner av hållbar utveckling och tillsammans beröra samtliga globala mål för hållbar utveckling. Åtgärder som tas för att främja ett område kan således även förändra situationen inom ett annat område.



Prioriterade områden

Hållbar användning av mark och vatten	12
Gröna inkluderande samhällen	14
Välmående människor som kan nå sin fulla potential	16
En inkluderande och motståndskraftig arbetsmarknad	18
Kommunikationer och relationer för hela kommunen	20
En klimatneutral kommun driven av förnybar energi	22
Medvetna konsumtions- och produktionsmönster	24



Hållbar användning av mark och vatten

De naturresurser och ekosystemtjänster som natur- och kulturlandskapet bidrar med är grunden för vårt samhälle och måste därför skyddas och nyttjas hållbart. Att utveckla grönstruktur, bevara biologisk mångfald och säkerställa ekosystemtjänster har en självklar plats i utvecklingen av Gislaveds kommun. Höga naturvärden finns knutna till både mark- och vattenområden i kommunen. Dessa områden utgör värdekärnor för biologisk mångfald och ska tillsammans med sina spridningskorridorer värnas och utvecklas.

Mark för natur- och friluftsliv ska tryggas och hänsyn måste tas till naturvärden, vid såväl jord- och skogsbruk som vid exploatering. Skötsel- och brukningsmetoder behöver utvecklas för att trygga biologisk mångfald och ekosystemtjänster och olika former av kompensationsåtgärder vid exploatering behöver tas fram.

Klimatförändringar ökar behovet av att stärka landskapets vattenhållande förmåga då vi kan förvänta oss ett både torrare och blötare klimat i framtiden. Våtmarker har en vattenlagrande funktion samtidigt som de har nyckelfunktioner för biologisk mångfald, för vattenrening samt upptag och lagring av koldioxid. Våtmarker behöver därför både skyddas och återskapas i landskapet.

Vatten är grundläggande för allt liv och sjöar och vattendrag är livsmiljö för djur och växter. Vattenresurserna och vattenmiljöerna nyttjas för en rad olika nyttigheter såsom fiske, rekreation, friluftsliv, energiproduktion, uttag av process- och dricksvatten samt avloppshantering. Dessa nyttigheter är viktiga för samhället men påverkar de naturliga funktionerna hos vatten-ekosystemen. Därför är det viktigt att stimulera både teknikutveckling och beteenden som gynnar naturbaserade lösningar och bidrar till hållbart nyttjande av både sjöar, vattendrag och grundvattenresurser.

Sjöar och vattendrag i Gislaveds kommun ska ha en god ekologisk och kemisk vattenstatus. Det kräver insatser inom områden där sjöar och vattendrag är särskilt påverkade. Fysisk påverkan i form av dämningar, rätningar och rensningar i sjöar och vattendrag måste kraftigt minskas. Insatser krävs för att både motverka försurningseffekterna i sjöar och åar och för att minska miljögiftsbelastning och övergödningseffekter i särskilt utsatta vattenmiljöer.

Dricksvattenförsörjning och tillgång till andra samhällsviktiga verksamheter och strukturer måste säkerställas även för framtida generationer. Det är också angeläget att öka medvetenheten om behovet av anpassningsåtgärder och de risker utsatta grupper och områden står inför.

Tillgången på dricksvatten i kommunen är god, men klimatförändringar i form av perioder med extrem torka kan ändå orsaka vattenbrist. Därför måste vattenområden som används för uttag av dricksvatten till både kommunal och enskild vattenförsörjning skyddas och säkerställas för framtiden. Skydd av vattentäkter, sanering av förorenad mark, minskning av riskerna för påverkan av utsläpp från transporter och andra verksamheter är avgörande för en långsiktigt hållbar och robust vattenförsörjning. I samhällsplaneringen är därför dricksvattenintressets anspråk prioriterat. Åtgärder som säkrar både vattenkvalitet och långsiktig tillgång till vatten ska främjas.

Förslag på lämpliga indikatorer:

- Ekologisk och kemisk status i sjöar och vattendrag
- Kemisk och kvantitativ status i grundvatten
- Andel sjöar och vattendrag som uppfyllt kemiska kalkningsmål
- Andel vattentäkter med skyddsområden
- Andel skyddad natur, land och inlandsvatten
- Andel ekologiskt odlad jordbruksmark
- Andel allemansrättslig mark vid tätorter i kommunen
- Colibibakterier och intestinala enterococker vid badplatser i sjöar
- Svenskt vattens hållbarhetsindex
- Antal vandringsleder för fiskarter
- Förekomst av invasiva arter
- Förekomst av rödlistade arter
- Vattenförbrukning

Gröna inkluderande samhällen

Gislaveds kommun ska utgöras av hälsosamma, välmående människor som lever i samhällen vi formar tillsammans och i samklang med den mark vi tagit i anspråk. För att främja människors och miljöns hälsa minimerar vi användningen av kemikalier. Vi säkerställer en giffri vardag för alla kommunens invånare genom att minska vår användning av kemikalier i vardagen samt genom att ta kraftfulla tag för att kartlägga och sanera förorenade områden i kommunen.

Inom våra tätorter prioriteras cykel- och gångtrafik för att ge plats för människor istället för bilar och lastbilar. Tätortsnära skog och andra naturliga grönytor i våra stadsbilder ska behållas och utvecklas. På landsbygden skyddas odlingsmark för att bevara och främja lokal livsmedelsproduktion och skapa bästa möjliga förutsättningar för ett hållbart jordbruk. Att bevara och utveckla närheten och tillgången till naturen, samtidigt som vi nyttjar den på ett ansvarstagande sätt är centralt. Ett friluftsliv som är tillgängligt både för besökare och invånare samt att fler ser naturen som en affärsmöjlighet främjar liv och hälsa i hela kommunen och bidrar till vår attraktionskraft.

Hela kommunen ska leva och utvecklas på ett sätt som ökar invånarnas möjligheter till att delta och ha inflytande. Inkludering och delaktighet bidrar till att stärka vår folkhälsa och samhällsutvecklingen. Våra invånare ska ha en känsla av sammanhang i samhället oavsett var de bor och kunna känna en stolthet och gemenskap. Naturliga mötesplatser ger möjligheter till samhällsdeltagande och stärker på så vis demokratin. Kulturen, civilsamhället och ideella initiativ skapar attraktionskraft och utgör en grogrund för lokal utveckling. Förutsättningar för att stimulera och ta tillvara ideella initiativ och eldsjälaras engagemang främjas. Digitala lösningar används vid behov för att ge närhet mellan platser, verksamheter och människor, oberoende av geografiska avstånd.

Offentliga utrymmen har en viktig funktion för att främja trygghet, liv, rörelse och delaktighet i lokalsamhället. Levande lokalsamhällen bidrar till att stärka inkludering, medskapande och delaktighet för kommunens invånare. All utformning av offentliga utrymmen ska syfta till att åstadkomma detta och planeras med hänsyn till barnperspektivet och ska tillgänglighetsanpassas. Utformningen av den fysiska miljön i samhället används för att motverka segregation och bryta osynliga barriärer mellan människor som annars inte möts.

För att säkerställa tillgång till bostäder för alla behöver mångfald på bostadsmarknaden åstadkommas genom byggande av olika typer av bostadsalternativ och i olika upplåtelseformer. En lokal variation av olika boendeanternativ ökar också förutsättningarna för utbyte av kunskap och resurser mellan olika samhällsgrupper. Kommunens tätorter växer i första hand genom förtätning så att nybyggnation sker i redan bebyggda områden. Om ny mark tas i anspråk görs detta med hänsyn till miljön och naturens funktioner. Utveckling av bostadsområden i strandnära lägen sker i områden där noga hänsyn tas till det rörliga friluftslivets behov av tillgång till stränder och till stränders betydelse för biologisk mångfald.

Vi som kommun bör ha en god beredskap för att hantera olika typer av kriser, såsom pandemier, väderrelaterade kriser, cyberattacker och ytterst krig. För att motverka de konsekvenser klimatförändringar medför krävs anpassning av byggnader och samhällen. Offentliga verksamheter, privatpersoner och näringslivet behöver vidta åtgärder för att anpassa sig till dessa förändringar och därigenom säkerställa ett robust och säkert samhälle som kan hantera extrema väderhändelser. All planering och lovgivning ska därför ta hänsyn till förväntade klimatförändringar och klimat-anpassning ska göras av både befintlig bebyggelse och vid nybyggnation. Nyproduktion och ombyggnation ska även genomföras med så miljövänliga material och metoder som möjligt samt med energineutralitet och material-återvinning i åtanke.

Förslag på lämpliga indikatorer:

- Andel av olika bostadsalternativ, även objektiv bostadsbristnivå
- Andel trångboddhet i flerbostadshus enligt norm 2
- Segregationsnivå utifrån strukturbilder
- Valdeltagande
- Förekomst av förorenade områden, riskklass 1 och 2
- Fordonstäthet i tätorter
- Användning av gång- och cykelbanor
- Nöjdhetsindex gällande underhåll av den offentliga miljön

Välmående människor som kan nå sin fulla potential

Befolkningens hälsa är av stor betydelse för samhällets möjligheter till utveckling. Ett samhälle med jämlika förutsättningar mellan olika grupper möjliggör likvärdiga livsvillkor där kunskap och resurser kan utbytas. Ett livslångt lärande och en arbetsmarknad präglad av jämställdhet och mångfald är avgörande för en god samhällsutveckling. Insatser som stärker alla människors rätt till utveckling och jämlika livsvillkor är därför inte bara en samhällsekonomisk investering utan också en skyldighet. I Gislaveds kommun arbetar vi i bred samverkan för att den ekonomiska utsattheten förhindras – med särskilt fokus på det tidiga livets villkor.

Att stärka vårdnadshavares livsvillkor och sociala position innebär att vi även stärker barnens, då dessa förutsättningar ofta präglar barn och ungas framtidsutsikter. Vi arbetar därför med att skapa jämlika livsvillkor och att stärka föräldraskapet utifrån vårdnadshavarens egna förutsättningar och behov.

Skola och utbildning ger oss en mängd färdigheter för att vi ska utvecklas och må väl. En jämlik, inkluderande skola är förutsättningen för att alla människor ska ha goda möjligheter på arbetsmarknaden och till en egen försörjning genom hela livet. Alla barn och unga ska därför få möjlighet att kunna slutföra sin utbildning utifrån deras egna förutsättningar. Vi ska verka för trygga uppväxtvillkor och att skolmiljön är både fysisk och psykisk trygg. För att motverka skadliga samhällsnormer arbetar vi för att stärka ungas självkänsla och självbild och arbetar aktivt med att minska den skadliga stressen.

Ett rikt, välkomnande kultur- och fritidsliv gör att vi uppnår ett mer inkluderande och tillgängligt samhälle. Genom att arbeta tillsammans för att skapa aktiva och inkluderande mötesplatser samt öka förutsättningarna för aktiviteter av både fysisk och social karaktär kan den ofrivilliga ensamheten minskas och invånarnas hälsa förbättras. En meningsfull fritid samt en kommun i rörelse bidrar till en känsla av gemenskap, individers personliga utveckling och ökar möjligheter till att göra sundare val.

Alla invånare, unga, vuxna och äldre, ska uppleva såväl ekonomisk som social trygghet genom hela livet. Den upplevda tryggheten korrelerar med att känna tillit till samhället och andra människor. Därför är det prioriterat att arbeta med trygghetsperspektivet i såväl den fysiska miljön som i relationen mellan människor. Vi ska verka för en jämlik tillgång på god vård och service samt att alla ska känna sig som en del av både samhällsgemenskapen och den digitala samhällsutvecklingen.

För att stärka de demokratiska processerna och samhällsgemenskapen arbetar vi tillsammans för att boende i kommunen känner sig sedda och hörda. Det civila samhället tillvaratas som en viktig arena för delaktighet och medskapande. Hög social tillit mellan invånarna möjliggör överbyggande mellan olika grupper, vilket stärker demokratin och underlättar samarbeten.

Förslag på lämpliga indikatorer:

- Andel invånare med gymnasiebehörighet
- Andel invånare med gymnasieexamen
- Andel invånare med eftergymnasial utbildning
- Ogiltig skolfrånvaro i procent, genomsnitt högstadielärover
- Andel av befolkningen i ekonomiskt utsatta hushåll
- Andel långtidssjukskrivna
- Andel som upplever trygghet i skolan
- Andel som upplever skadlig stress
- Andel som upplever trygghet i samhället
- Invånare som varken arbetar eller studerar
- Andel invånare med försörjningsstöd
- Andel invånare 7–25 år som är medlem i en förening
- Andel socialt deltagande, efter kön, region och år
- Andel brukare inom daglig verksamhet enligt LSS som upplever att de får bestämma om saker som är viktiga
- Andel elever som tränar på fritiden, minst 30 minuter, 2–3 gånger per vecka
- Valdeltagande
- Andel av befolkningen med missbruk eller beroende
- Andel invånare med bra självskattat hälsotillstånd

En inkluderande och motståndskraftig arbetsmarknad

En motståndskraftig arbetsmarknad präglas av hög sysselsättning, låg arbetslöshet och likvärdiga förutsättningar och möjligheter till försörjning för alla i kommunen. En inkluderande arbetsmarknad påverkar invånarnas, företagens och samhällets utveckling. Goda arbetsförhållanden och möjligheter till egen försörjning kan stärka individens ekonomi, personliga utveckling och sociala relationer. Arbetslivet är en viktig arena för den sociala sammanhållningen där viktiga kontakter kan knytas och delaktigheten i samhället stärkas.

Arbetsmarknaden är i ständig förändring och påverkas av faktorer som teknisk utveckling, globalisering, migration och demografiska förändringar. Förändringar på arbetsmarknaden har skapat nya krav på utbildad arbetskraft, med rätt kompetens. En hög grad av näringslivets arbetstillfällen i kommunen återfinns idag inom tillverkningsindustrin. Som en följd av teknikutvecklingen ökar automatiseringen av produktionen. Det är därför viktigt att tillverkningsindustrin utvecklas med tiden och att sysselsättningsgraden ökar inom fler branscher samt att samverkan mellan näringsliv, forskning och utbildningsinstitut utvecklas.

I takt med att vi får en åldrande befolkning, att fler barn föds och stora pensionsavgångar väntar, är efterfrågan av olika kompetenser betydligt högre de kommande åren än antalet personer i arbetsför ålder. Det kommer att vara en hård konkurrens om arbetskraften. Att behålla och utveckla vår kompetens samt hitta nya arbetssätt kommer ha en avgörande roll för att klara välfärdsuppdraget.

Skiftningar i konjunkturen sker över tid och påverkar ofta arbetsmarknaden. Förutsättningarna kan även snabbt ändras till följd av kriser eller större lokala, regionala, nationella eller globala händelser. Det är därför viktigt att skapa beredskap men också att snabbt kunna ställa om kompetens när behoven förändras.

För att skapa en mer motståndskraftig arbetsmarknad behöver vi arbeta utifrån flera perspektiv. Dels behöver vi dra nytta av redan befintliga resurser i kommunen, men även få fler att flytta hit, eller återvända, med ny kunskap och nya företagsinvesteringar, som i sin tur kan bidra till fler arbetstillfällen. Vi behöver även arbeta med långsiktiga och kreativa lösningar för kompetensförsörjning, att hitta och behålla kompetens, att skapa förutsättningar för nätverksskapande och att stärka det livslånga lärandet.

Vi behöver skapa jämlika förutsättningar för möjlighet till sysselsättning och egen försörjning i kommunen, oavsett om det är genom anställning, studier eller som egenföretagare. Möjligheterna till försörjning skiljer sig mycket åt mellan olika grupper i kommunen. Att tidigt arbeta med att skapa välmående och trygga individer, som ges möjlighet att nå sin fulla potential, är centralt. Att som individ stå utanför arbetsmarknaden kan påverka den psykiska hälsan negativt och påverkar samtidigt samhällets ekonomiska utveckling negativt. Särskilda insatser för att öka möjligheten till egen försörjning behöver göras för unga samt utrikes födda, särskilt kvinnor.

En hållbar arbetsmarknad genomsyras av jämställdhet och mångfald och är beroende av välmående företag. Därför behöver segregation på arbetsmarknaden motverkas och andelen kvinnor i ledande befattningar öka, särskilt inom det privata näringslivet. Även nyföretagande behöver främjas, med särskilt fokus på att öka andelen kvinnliga företagare.

Förslag på lämpliga indikatorer:

- Sysselsättningsgrad per näringsgren, fördelat på kön
- Invånare som varken arbetar eller studerar
- Andel sjukfrånvaro
- Andel invånare med gymnasieexamen
- Andel invånare med eftergymnasial utbildning
- Medianinkomst, fördelat på kön
- Könsfördelning per inkomstdecil
- Andel uttagen föräldraledighet, fördelat på kön
- Andel kvinnor i ledande befattningar
- Demografisk försörjningskvot
- Arbetsplatskvot
- Uttagen föräldraledighet per kön
- Nyföretagande, fördelat på kön
- Arbetstid, del av heltid
- Nyföretagande
- Forskning och utveckling-intensitet i kommunen

Kommunikationer och relationer för hela kommunen

Kommunikationer och infrastruktur utgör grundförutsättningarna för att knyta ihop och bygga relationer i hela kommunen. I kommunen ska alla kunna ta sig dit de vill så enkelt, säkert, miljövänligt och effektivt som möjligt. God tillgång till service och infrastruktur ger möjligheter att kunna leva och arbeta där man själv vill. Att utveckla och underhålla fysiska och digitala kontaktnät utgör grunden för vår kommunikation och infrastruktur. Hur vi sedan använder kontaktnäten är avgörande för att stärka relationer såväl inom kommunen som med omvärlden. Vilka yttre relationer vi stärker avgör också kommunens plats i världen.

Det ska vara enkelt att som kommuninvånare välja ett miljövänligt sätt att transportera sig, att till exempel cykla eller att promenera, samåka eller att nyttja kollektivtrafiken. Vanan att cykla eller att promenera stärker även folkhälsan och bidrar till mer levande tätorter. Resor och transporter inom och genom kommunen ska medföra minsta möjliga miljöpåverkan. Vid kortare resor prioriteras därför gång- och cykeltrafik. Biltrafiken i tätorternas centrum ska minskas, vilket även bidrar till minskade luftföroreningar och bullernivåer.

Längre resor och pendling ska i så stor utsträckning som möjligt genomföras med kollektivtrafik. Alla kollektiva resor och hållplatser ska därför vara trygga och tillgängliga. Turutbud, turtäthet och matchande byten måste utvecklas, dels för att stärka arbets- och studiependling men även för att tillgodose besöksnäringarnas behov. Resande och pendling över administrativa gränser ska förenklas. Prioriteringar och satsningar på järnväg och tågtrafik görs för att skapa förutsättningar för smidiga och mer miljövänliga, långväga transporter av människor och gods.

Förutsättningar för hållbara resor och transporter ska stärkas genom att öka tillgången till fossilfria bränslen och laddpunkter för elfordon. Samtidigt behövs nya förhållningssätt som minskar våra transportbehov. Användning av digitala hjälpmedel ger oss möjlighet att hålla möten och arbeta på distans. Genom bättre samordning och planering av resor och transporter kan vi undvika onödiga och ineffektiva körningar. Nya sätt att förflytta varor och personer, enskilt och tillsammans behöver därför utvecklas och förutsättningar för att organisera samåkning stärkas.

Digitalisering och utbyggnad av digital infrastruktur är en förutsättning för att klara framtidens välfärdsutmaningar samt för att kunna leva, arbeta eller driva företag, både på landsbygden och i tätorter. Att skapa en robust och geografiskt täckande digital infrastruktur är därför prioriterat. Gislaveds kommunorganisation tar en samordnande roll för att säkerställa att den digitala infrastrukturen tillgängliggörs för kommunens alla invånare och näringsidkare.

Kommunikation och möten mellan invånare, offentliga aktörer och näringsliv utgör en viktig grund för förmågan att möta framtidens utmaningar. Kommun ska vara öppen för att leda eller ingå i relevanta samarbeten, partnerskap och utbyten. Gemensamma grepp ska tas kring gemensamma utmaningar för att ge de bästa idéerna och mest effektiva åtgärderna så stort genomslag som möjligt. Den kommunala organisationen ska uppmana och stötta även de samarbeten inom näringsliv och civilsamhälle som den inte aktivt deltar i.

Förslag på lämpliga indikatorer:

- Tillgång till höghastighetsuppkoppling om minst 100 Mbit/s
- Andel invånare i kollektivtrafiknära läge
- Genomförda kollektivtrafikresor, fördelat på sträcka
- Andel fossiloberoende fordon i kollektivtrafikflottan
- Andel fossiloberoende bilar i fordonsflottan
- Fordonstäthet i tätorter
- Utsläpp till luft av kväve, växthusgaser och partiklar från transporter
- Genomsnittlig körsträcka med personbil, mil per invånare
- Laddpunkter för elbil, täthet elfordon
- Användning av förnyelsebara bränslen för transporter
- Andel arbetsplatser i kollektivtrafiknära lägen

En klimatneutral kommun driven av förnybar energi

För att nå ett hållbart samhälle måste människans påverkan på klimatet minska kraftigt, då konsekvenserna av förhöjda globala temperaturer är oöverskådliga. Alla har ett ansvar att göra sin del i att uppfylla Parisavtalets målsättning om att en begränsa jordens uppvärmning till 1,5 grader Celsius. Därför ska utsläppen av växthusgaser inom Gislaveds kommun minska till netto nollutsläpp senast 2035, vilket motsvarar en minskning med 85% från 1990 års utsläppsnivå. Långsiktigt behöver inte bara utsläppen inom kommunens gränser minska utan även de utsläpp vår konsumtion orsakar i andra delar av världen. Senast 2045 behöver de totala utsläppen av växthusgaser orsakade av kommunen vara lägre än 1 ton per invånare och år.

För att nå stora utsläppsminskningar av växthusgaser måste omfattande investeringar i ny teknik göras, förändrade och resurseffektiva produktionsmetoder införas och beteendeförändringar utvecklas inom alla sektorer. De största utsläppen inom Gislaveds kommun kommer från resor och transporter följt av utsläpp från jordbruket. Även energi- och industri-sektorerna har betydande växthusgasutsläpp.

Våra resors och transporters bidrag till växthusgasutsläppen inom kommunen är omfattande och ska redan till 2030 minska med 80% jämfört med utsläppen 2010. Att skapa en fossiloberoende fordonsflotta är den viktigaste åtgärden, men den behöver kombineras med att utveckla alternativa lösningar för människor och gods att förflytta sig. Kollektivtrafik, spårbundna transporter och möjligheter till gång- och cykeltrafik behöver utvecklas. Det är också angeläget att minska det fysiska transportbehovet genom smarta logistiklösningar, god samhällsplanering och genom nyttjandet av digital teknik.

Jord- och skogsbrukets klimatpåverkan ska minska genom minskad fossilbränsleanvändning och ökad energieffektivisering. Möjligheter till självförsörjning av förnybar energi inom sektorn behöver utvecklas. Bruknings- och odlingsmetoder som minskar klimatpåverkan ska stimuleras.

För att nå en hållbar energiförsörjning behöver vår produktion av förnybar energi öka, samtidigt som vår energianvändning effektiviseras. Genom en långsiktig och målmedveten satsning ska Gislaveds kommun år 2040 vara en plusenergikommun, det vill säga att den lokala förnybara energiproduktionen är större än den lokala konsumtionen av energi. Därför krävs fortsatta och accelererade utbyggnader av förnybar energiproduktion i form av till exempel vindkraft, solkraft och bioenergi. Lokal biogasproduktion och vätgaslösningar är exempel på aktuella utvecklingsområden. Genom att medverka till lokal och regional utveckling av förnybara drivmedel och laddinfrastruktur är transportsektorns omställning också en utvecklingskraft för näringslivet.

För att bli en plusenergikommun måste också energianvändningen minska, dels genom energibesparingsåtgärder och dels genom ökad energieffektivitet. Genom att fortsätta förbättra byggnaders och transporters energieffektivitet och utveckla energisnålare produktionsprocesser finns tekniska möjligheter att minska energianvändningen avsevärt. Informationsinsatser och förändringar i attityder och beteenden kan ytterligare växla upp dessa satsningar.

En säker och trygg försörjning av el till hushåll, verksamheter och transporter är grunden för ett stabilt och robust samhälle. Behoven av, och kraven på, ett elnät som kan möta ett förändrat produktions- och konsumtionsmönster är stora. En övergång till ett transportsystem som till stor del är elektrifierat, kräver högre kapacitet och flexiblere överföringssystem. Samtidigt diversifieras elproduktionen och blir småskaligare vilket sätter ytterligare krav på smarta elnät. Offentliga aktörer och näringslivet behöver tillsammans verka för att utveckla långsiktiga lösningar för elförsörjningen.

Förslag på lämpliga indikatorer:

- Totalt utsläpp av växthusgaser per år i Gislaveds kommun, totalt samt per sektor
- Mängd tillförd och använd energi
- Mängd lokalproducerad förnybar energi totalt och fördelat på respektive energislag
- Andel förnybar energi
- Energianvändning per krona (bruttoregionprodukt)
- Genomförda kollektivtrafikresor
- Andel fossilberoende bilar i fordonsflottan
- Elavbrott, genomsnittlig avbrottstid i minuter per kund (SAIDI)

Medvetna konsumtions- och produktionsmönster

En växande befolkning och en stark ekonomisk utveckling har bidragit till ökad förbrukning av jordens resurser. Utvecklingen har inte nått samma nivå i hela världen och vi måste se till att vår konsumtion inte bidrar till eller befäster orättvisa villkor i andra delar av världen. För att dessutom hålla vår konsumtion inom planetens gränser krävs inte bara tekniska innovationer som leder till effektivare resursanvändning, utan även nya förhållningssätt till våra produktions- och konsumtionsmönster och att vi ställer om från traditionella modeller till cirkulära kretslopp.

För att få mer hållbara konsumtions- och produktionsmönster prioriterar vi i första hand att konsumera mindre för att minimera mängden avfall. I andra hand ska vi återanvända saker och i tredje hand återvinna.

I en cirkulär ekonomi behålls material i ett kretslopp istället för att bli avfall. Efter första användningen betraktas hela produkter, deras komponenter eller beståndsmaterial fortfarande som resurser och nyttjas därmed så långt som möjligt. Genom att återanvända och återvinna produkter eller material behålls, eller ökas, det ekonomiska värdet samtidigt som uttaget av ny råvara minskar och naturen ges möjlighet att återhämta sig.

Cirkulära materialkretslopp kräver att miljö- eller hälsofarliga ämnen undviks eller fasas ut från alla produkter. Då sådana ämnen måste användas hålls de i slutna produktionssystem, för att de produkter som skapas ska kunna vara hållbara och riskerna för spridning av farliga ämnen minimeras. Att sträva mot en giftfri vardag för alla i kommunen är därför en viktig del i omställningen mot en cirkulär ekonomi.

En cirkulär ekonomi kräver en bred överblick av hela samhällets resursanvändning. Restprodukter, material, överskottsenergi eller överskottsvärme från en process kan, under rätt omständigheter, brukas i en annan process och få en ny användning. Därför krävs informationsspridning och samordning mellan producenter och konsumenter, näringsliv, privatpersoner och offentliga aktörer. I Gislaveds kommun är tillverkningsindustrin av stor vikt, därför har vi goda förutsättningar att vara ledande i en hållbar omställning. Vikten av innovation, hållbar produktdesign och kunskap om ny teknik är här central, vilket skapar behov av rätt kompetens.

Vår konsumtion kan påverka miljön och människan i flera olika led, exempelvis vid produktion, transport och användning av varor och tjänster eller som avfall. Produktionen av de varor vi använder sker många gånger utanför Sveriges gränser. För att åstadkomma en hållbar produktionskedja är det viktigt att vi alla tar ansvar för att inköp och upphandling präglas av sociala, etiska och miljömässiga krav. Tillsammans säkerställer vi att vi har den information och medvetenhet som krävs så att våra val vägleds av kunskap om hur de produkter vi använder påverkar både människor och miljö såväl som vårt eget mående.

För att bidra till minskad konsumtion ska delningsekonomi främjas, med en förskjutning från enskilt ägande av produkter till fokus på användning och funktion. Därför bör alla se över och verka för delning av olika tjänster och resurser. Återanvändning och återbruk ska ses som en självklarhet.

Kommunens självförsörjningsgrad av livsmedel bör öka för att skapa bättre möjligheter för bred konsumtion av lokalproducerad mat med minskade transportbehov. Tillsammans med att aktivt arbeta med att minska matsvinn är den lokala produktionen av livsmedel en nyckelfaktor för att åstadkomma ökad självförsörjningsgrad. Ökad livsmedelsproduktion i närområdet stärker även vår beredskap mot torka och andra risker vilket därmed skapar ett mer robust samhälle.

Förslag på lämpliga indikatorer:

- Andel upphandlade varor med etiskt, socialt och/eller miljömässigt satta krav i den kommunala organisationen
- Insamlat hushållsavfall totalt, kilogram per person
- Använd total energi per person
- Insamlat matavfall, kilogram per person
- Utsläpp av växthusgaser, ton koldioxidekvivalenter per krona (bruttoregionprodukt)
- Andel företag som redovisar hållbarhetsbokslut eller -rapporter

Definitioner

Administrativa gränser

För kollektivtrafiken avses resor som genomförs över läns- eller andra zongränser, mellan olika researrangörer eller biljettsystem.

Barnkonventionen

Barnkonventionen ger en definition av vilka rättigheter som borde gälla för alla barn i hela världen. Konventionen ger barn långtgående rättigheter att bli hörda och få säga sin mening i frågor som rör dem. Deras synpunkter ska sedan beaktas i förhållande till ålder och mognad. I Sverige är barnkonventionen lag sedan 1 januari 2020, vilket innebär att barnet som rättighetsbärare fått en starkt juridisk ställning.

Barnperspektivet (vuxna barnperspektivet)

Barnperspektivet anger hur vuxna ser på barns situation och tolkar barnets behov och intentioner.

Biologisk mångfald

Den genetiska variationen hos individerna inom en art, variationen mellan olika arter och mellan olika naturtyper och landskap.

Cirkulär ekonomi

Ett uttryck för ekonomiska modeller där resurserna behålls i samhället kretslopp istället för att bli avfall. Genom att återanvända och återvinna produkter, material och resurser behålls deras ekonomiska värde.

Civilsamhället

En arena, skild från staten, marknaden och det enskilda hushållet, där människor, grupper och organisationer agerar tillsammans för gemensamma intressen.

Delningsekonomi

Innebär olika sätt för att hyra, dela eller låna saker istället för att själv äga dem. Även olika möjligheter att ta del av tjänster, byta och ge bort saker räknas in i begreppet.

Digital infrastruktur

De fysiska förutsättningar som krävs för att åstadkomma digital informationsöverföring (t.ex. fiberkablar), tillsammans med de standarder och grundläggande tjänster som behövs för att bära den överföringen (t.ex. bank-id).

Digitalisering

Övergången från analog till digital informationsbehandling och omställningen till ett digitalt informationssamhälle i stort.

Ekologisk status

En sammanvägd bedömning av olika kvalitetsfaktorer bestående av både vattenkvalitet och djur- och växtfaunans beskaffenhet samt de fysiska förhållandena i vattnet och dess närmiljö.

Ekosystemtjänster

Alla produkter och tjänster som naturens ekosystem ger människan och som bidrar till välfärd och livskvalitet. Pollinering, naturlig vattenreglering och upplevelser i naturen är några exempel.

Fordonsflotta

De vägfordon som ägs, och befinner sig, inom kommunens gränser.

Gislaveds kommun

När vi använder något av begreppen Gislaved eller Gislaveds kommun menar vi hela det geografiska området Gislaveds kommun.

Gislaveds kommunorganisation

När vi använder begreppet kommunal organisation menar vi samtliga förvaltningar och bolag som ingår i Gislaveds kommun.

Hållbar utveckling

En hållbar utveckling är en utveckling som tillfredsställer dagens behov utan att äventyra kommande generationers möjligheter att tillfredsställa sina behov.

Jämlikhet

Ett mått över alla individers lika värde och rätt till inflytande.

Jämställdhet

Ett mått över skillnader i makt, inflytande, ekonomi, hälsa, utbildning, arbete och fysisk integritet mellan könen.

Kemisk status

Den kemiska statusen fastställs genom en bedömning av halter av kemiska ämnen i yt- eller grundvatten.

Klimatanpassningsåtgärder

Skyddsåtgärder som minskar risken för att skador på samhället beroende på ett förändrat klimat.

Kollektivtrafik

All organiserad passagerartrafik för allmänheten som genomförs regelbundet, typiskt med buss, tåg eller färja.

Kommunikationer

Olika medel för att förflytta personer, djur, varor eller information från en plats till en annan.

Laddpunkter

Infrastruktur för laddning av elfordon.

Mångfald

Variation avseende kön, läggning, ålder, etnisk kulturell bakgrund, socioekonomisk bakgrund.

Naturbaserade lösningar

Naturbaserade lösningar är åtgärder som syftar till att lösa samhälls- och sociala problem genom att bevara, återställa och hållbart använda naturliga eller förändrade ekosystem.

Offentliga utrymmen

Utrymmen i bebyggelse inomhus eller utomhus dit allmänheten har enkelt tillträde.

Spridningskorridor

Likartad korridor i naturen som binder samman olika områden och fungerar som spridningsväg för växter och djur.

Tillgänglighetsanpassning

Åtgärder för att säkerställa åtkomst för de som använder olika typer av hjälpmedel för att ta sig fram.

Trångboddhet

Ett mått över hur mycket utrymme en människa har i sin bostad. Klassas i Sverige ifrån tre olika normer.

Turtäthet

Ett mått på tidsåtgång mellan olika avgångar på samma tur i kollektivtrafiken.

Upplåtelseformer

Olika typer av ägande-/nyttjanderätt för bostäder.

Värdekärnor

Sammanhängande naturområde som har höga naturvärden med avseende på befintligt naturtillstånd.

Växthusgaser

Både naturliga och konstgjorda gaser som utgör grunden till växthuseffekten. De främsta växthusgaserna i jordens atmosfär är vattenånga, koldioxid, lustgas, metan, och ozon.

