

Revisionsrapport

Granskning av vuxenutbildningen

Gislaveds kommun

Viktor Prytz
Cert. Kommunal
revisor

Amanda Svensson

November 2018

Innehåll

Sammanfattning	2
1. Inledning	3
1.1. Bakgrund	3
1.2. Syfte och revisionsfråga.....	3
1.3. Revisionskriterier	3
1.4. Kontrollmål	3
1.5. Avgränsning och metod.....	3
2. Gislaveds kommuns vuxenutbildning	5
3. Granskningsresultat	6
3.1. Insatser för att nå studerande	6
3.2. Systematiskt kvalitetsarbete.....	6
3.3. Samverkan med Arbetsförmedlingen och arbetsmarknadens parter	8
3.4. Erbjudande om studie- och yrkesvägledning.....	9
3.5. Ansvars- och rollfördelning.....	10
3.6. Utbildningar som efterfrågas i kommunen erbjuds.....	12
3.7. SFI-utbildningen påbörjas inom 3 månader.....	13
3.8. SFI - Kartläggning av elevens kunskaper och förutsättningar.....	14
4. Bedömningar	15
4.1. Bedömningar mot kontrollmål.....	15
4.2. Revisionell bedömning	17
4.3. Rekommendationer.....	17
Bilaga 1 – Dokumentförteckning	18

Sammanfattning

Vi bedömer att barn- och utbildningsnämnden inte fullt ut säkerställer att vuxenutbildningen bedrivs på ett ändamålsenligt sätt och med en god kvalitet. Vår bedömning grundar sig på iakttagelser och bedömningar för respektive kontrollmål vilka framkommer nedan. Vi konstaterar att så gott som samtliga kontrollmål är uppfyllda. Vi anser att det är faktorer som pekar på en ändamålsenlig verksamhet, samt skapar goda förutsättningar att bedriva en ändamålsenlig vuxenutbildning. Samtidigt kan vi konstatera att det systematiska kvalitetsarbetet inte överensstämmer med kraven i skollagen fullt ut ännu. Det pågår ett viktigt utvecklingsarbete parallellt med att kommunens styrmodell utvecklas. Vi uppfattar att det systematiska kvalitetsarbetet behöver utvecklas ytterligare för att säkerställa att värdefull kunskap tas tillvara, och att kopplingen mellan uppföljning, analys och målsättningar säkerställs.

Det systematiska kvalitetsarbetet är en väsentlig del i huvudmannens styrning, ledning och utveckling inom utbildningsområdet. Genom kvalitetsarbetet får ansvarig nämnd en uppfattning om hur verksamheten bedrivs och på vilken kvalitativ nivå verksamheten befinner sig. Ett systematiskt kvalitetsarbete fångar även upp utvecklingsmöjligheter och ska ligga till grund för fortsatt planering och målsättning för verksamheten. Vi anser därför att kontrollmålet rörande det systematiska kvalitetsarbetet väger tungt i den revisionella bedömningen.

Övergripande kontrollmål	Bedömning
Insatser för att nå dem som har rätt till utbildning	Uppfyllt
Systematiskt kvalitetsarbete inkl. uppföljning av externa utförare	Delvis uppfyllt
Samverkan med arbetslivet genom Arbetsförmedlingen och arbetsmarknadens parter	Uppfyllt
De studerande erbjuds studie- och yrkesvägledning	Uppfyllt
Kontrollmål vuxenutbildningen i kommunal regi	Bedömning
Ansvars- och rollfördelning är tydlig inom organisationen	Uppfyllt
Nämnden tillser att de utbildningar som efterfrågas i kommunen erbjuds	Uppfyllt
Kontrollmål SFI i kommunal regi	Bedömning
Utbildningen påbörjas inom 3 månader från det att eleven har rätt till utbildningen	Uppfyllt
Vid studiestart genomförs en kartläggning av elevens kunskaper och förutsättningar	Uppfyllt

Utifrån granskningens resultat rekommenderar vi barn- och utbildningsnämnden att:

- Fortsätta utvecklingen av det systematiska kvalitetsarbetet på huvudmannanivå i samklang med den kommunala styrmodellen.
- Säkerställa att huvudmannens systematiska kvalitetsarbete även framöver omfattar vuxenutbildningen samt att kvalitetsarbetet bedrivs med uppföljning och analyser som ligger till grund för utveckling och målsättningar av vuxenutbildningen.
- Utveckla statistik uppföljning gällande bl.a. SFI. Någon sammanställd information gällande genomströmningstiden för SFI kan idag inte lämnas.

1. Inledning

1.1. Bakgrund

Gislaveds barn- och utbildningsnämnd ansvarar för den kommunala vuxenutbildningen och svenska för invandrare (SFI).

Inom den kommunala vuxenutbildningen går det att läsa kurser på grundläggande och gymnasial nivå, yrkeskurser, utbildning i svenska för invandrare, och särskild utbildning för vuxna. Vuxenutbildningen i Gislaved är huvudman för alla kurser och utbildningar.

Utifrån en bedömning av väsentlighet och risk har kommunens revisorer valt att granska vuxenutbildningen inklusive SFI.

1.2. Syfte och revisionsfråga

Syftet är att granska om barn- och utbildningsnämnden bedriver vuxenutbildningen och SFI utifrån gällande styrdokument och om verksamheten är ändamålsenlig.

- Säkerställer barn- och utbildningsnämnden att vuxenutbildningen bedrivs på ett ändamålsenligt sätt och med en god kvalitet?

1.3. Revisionskriterier

Skollagen (2010:800), Förordning om vuxenutbildning (2011:1108)

1.4. Kontrollmål

Övergripande

- Insatser för att nå dem som har rätt till utbildning
- Systematiskt kvalitetsarbete inkl. uppföljning av externa utförare
- Samverkan med arbetslivet genom Arbetsförmedlingen och arbetsmarknadens parter
- De studerande erbjuds studie- och yrkesvägledning

Vuxenutbildningen i kommunal regi

- Ansvars- och rollfördelning är tydlig inom organisationen
- Nämnden tillser att de utbildningar som efterfrågas i kommunen erbjuds

SFI i kommunal regi

- Utbildningen påbörjas inom 3 månader från det att eleven har rätt till utbildningen
- Vid studiestart genomförs en kartläggning av elevens kunskaper och förutsättningar

1.5. Avgränsning och metod

Granskningen avgränsas till barn- och utbildningsnämnden och nämndens ansvar för den kommunala vuxenutbildningen.

Intervjuer har genomförts med berörda tjänstemän och personal inom Gislaveds barn- och utbildningsförvaltning: förvaltningschef, berörd rektor, utbildningsledare på vuxenutbildningen samt studie- och yrkesvägledare. Sammantaget har fyra personer intervjuats.

Vidare har dokumentstudier av verksamhetens lokala styrdokument och rutiner genomförts. En förteckning över dokumenten återfinns i bilaga 1.

Rapporten är sakgranskad av de intervjuade.

2. Gislaveds kommuns vuxenutbildning

Inom den kommunala vuxenutbildningen i Gislaveds kommun erbjuds kurser på grundläggande och gymnasial nivå, yrkeskurser, utbildning i svenska för invandrare och särskild utbildning för vuxna. Gislaveds kommun är huvudman för all vuxenutbildning. Så gott som all utbildningen sker i egenregi, förutom distansutbildningen som upphandlas. Upphandlingen sker via upphandlingsenheten i samråd med utbildningsledare på vuxenutbildningen.

Vuxenutbildningen är organisatoriskt placerad under barn- och utbildningsnämnden och barn- och utbildningsförvaltningen. Inom vuxenutbildningen finns 48 anställda, som alla är anställda på Gislaveds gymnasium. Rektorn för vuxenutbildningen har personalansvar för de anställda.

3. Granskningsresultat

3.1. Insatser för att nå studerande

3.1.1. Iakttagelser

I intervju uppges att vuxenutbildningen genomför ett antal olika marknadsföringsinsatser för att nå tänkbara elever. Det sker annonsering i tidningar som går ut till samtliga hushåll i kommunen. Vidare finns utförlig information på kommunens samt vuxenutbildningens hemsida. Verksamheten samarbetar med kommunens arbetsmarknadsorganisation som är organisatoriskt placerad under socialförvaltningen. Det sker även ett regelbundet samarbete samt med Arbetsförmedlingen där representanter medverkar på arbetsmarknadsmässor och liknande för att informera om vilka möjligheter som erbjuds. Utöver detta har vuxenutbildningen relativt nyligen även startat en Facebook-sida med information om verksamheten. Facebook-sidan har enligt uppgift i intervju nått ut väl till målgruppen.

På Gislaveds gymnasium finns tre studie- och yrkesvägledare, två som fokuserar på ungdomsgymnasiet och en som fokuserar på vuxenutbildningen. Studie- och yrkesvägledarna informerar klasser på ungdomsgymnasiet om möjligheter till fortsatta studier på vuxenutbildningen. I intervju uppges att detta bidrar till att eventuella vuxenutbildningselever nås även i denna målgrupp.

I intervju uppges vidare att en projektanställning ska tillsättas, liknande de studie- och yrkesvägledare som finns. Denna funktion ska fokusera på målgruppen unga vuxna, 16-24 år, för att bidra till möjligheterna att nå samtliga potentiella elever.

3.1.2. Bedömning

Vi konstaterar att det sker aktiva insatser för att nå de individer som har rätt till utbildningen, bland annat genom reklamannonser och representation vid olika mässor. Vidare kan vi konstatera att det finns en samverkan med kommunens arbetsmarknadsorganisation och med Arbetsförmedlingen i syfte att nå de som har rätt till utbildning.

Vi bedömer att kontrollmålet är uppfyllt.

3.2. Systematiskt kvalitetsarbete

3.2.1. Iakttagelser

Implementering av en ny styrmodell i kommunen påbörjades under våren 2016. Det innebär bland annat att beskrivningen av verksamhetens grunduppdrag ska sammanfattas i för verksamheten kritiska kvalitetsfaktorer/målområden. För barn- och utbildningsnämnden är dessa tre stycken: barns lärande; attraktivitet och utveckling för Gislaveds kommun; samt företagsklimat och näringslivssamverkan. Kvalitetsfaktorerna bryts sedan ner i ett antal konkretiserade mål och slutligen i nämndmål. Nämndmålen utgår från kommunfullmäktiges konkretiserade mål, som i sin tur utgår från de kritiska kvalitetsfaktorerna.

Barn- och utbildningsnämnden antog 2018-06-18 en strategi för nämndens verksamheter. I strategin fastslås förutom övergripande målsättningar såsom inkluderande och tillgängliga lärmiljöer, att målet med vuxenutbildningen är att vuxna ska stödjas och stimuleras i

sitt lärande. De ska ges möjlighet att utveckla sina kunskaper och sin kompetens i syfte att stärka sin ställning i arbets- och samhällslivet samt att främja sin personliga utveckling. Utgångspunkten för vuxenutbildningen ska vara den enskildes behov och förutsättningar. De som fått minst utbildning ska prioriteras.

Det finns ett årshjul för det systematiska kvalitetsarbetet inom Gislaveds gymnasium. I årshjulet sammanställs bland annat årets kvalitetsaktiviteter (se bild nedan). Vuxensektorns systematiska kvalitetsarbete sammanfattas årligen i en kvalitetsrapport där en uppföljning av de prioriterade målen redovisas tillsammans med åtgärder för utveckling. Rektorn för vuxenutbildningen ansvarar för rapporten.

Verksamhetens mål samt hur respektive del inom vuxenutbildningen har arbetat för att nå målen följs upp på arbetslagsmöten, vid ledningsgruppsträffar samt redovisas på sektorskongresser. I 2017 års kvalitetsrapport uppges att det utförs elevenkäter samt att varje lärare följer upp sin egen kurs. Elevenkäten uppges i rapporten ha låg svarsfrekvens. För att höja svarsfrekvensen på elevenkäten uppges åtgärd för utveckling vara att varje undervisningsgrupp genomför enkäten i ordinarie undervisning. De kursspecifika uppföljningarna som varje lärare genomför uppges möjliggöra förståelse för hur eleverna tar ansvar och om de har förståelse för utbildningens mål, samt hur eleverna uppfattar lärarens pedagogiska kompetens. Eleverna har på så sätt möjlighet att vara delaktiga i kvalitetsarbetet dels genom samtal med undervisande lärare, samt genom omnämnda kursutvärderingar och elevenkät.

Årshjul för Gislaveds Gymnasiums samverkansgrupp



Varje år i september/oktober presenteras samtliga verksamheters kvalitetsrapporter för nämnd. Under en och en halv dag redovisar verksamhetscheferna sin verksamhet utifrån

den rapport som lämnats in. För ytterligare uppföljning är nämnden ute på kontraktsbesök i de olika verksamheterna två heldagar om året. I intervju uppges vidare att verksamheten för vuxenutbildningen kontinuerligt uppdaterar förvaltningschefen om läget på vuxenutbildningen. Gymnasiechefen, som är chefen närmast rektorn för vuxenutbildningen, sitter med i förvaltningschefens ledningsgrupp vilket gör att information kan nå förvaltningsledningen även den vägen.

Vid intervjuer uppvisas en medvetenhet om att verksamheten kan behöva utveckla sitt uppföljningsarbete gällande vilka faktorer som bidrar till verksamhetens goda resultat och på vilket sätt. Detta för att inte riskera att värdefull kunskap går förlorad vid eventuell personalomsättning eller andra förändringar.

3.2.2. Bedömning

Vi konstaterar att det finns delar av ett systematiskt kvalitetsarbete med verksamhetsspecifika mål som brutits ner från nämndmålen. Samtidigt anser vi att kopplingen mellan de olika nivåerna kan tydliggöras i vuxenutbildningen årlig rapport om systematiskt kvalitetsarbete. Vidare anser vi liksom respondenterna att uppföljningen och analysarbetet rörande verksamhetens framgångsfaktorer bör fördjupas för att säkerställa att värdefull kunskap tas tillvara.

Vi bedömer att kontrollmålet är delvis uppfyllt. Vi anser att det behövs tydligare samband mellan uppföljning, analyser och målsättningar vilket kan ske genom en mer utvecklad systematik i processen.

3.3. Samverkan med Arbetsförmedlingen och arbetsmarknadens parter

3.3.1. Iakttagelser

I intervjuer uppges att förvaltningens samarbete både med Arbetsförmedlingen och det lokala näringslivet är mycket gott. Utbildningsledare på vuxenutbildningen tillika samordnare för SFI uppger att det finns en motsvarande tjänst på Arbetsförmedlingen som kommunen har ett nära samarbete med. Det nära samarbetet uppges leda till en stor kunskap om varandras verksamheter. Detta uppges bidra till möjligheten att nyttja de kompetenser och resurser som finns på ett bra sätt.

Kommunen har en lokal överenskommelse tillsammans med Arbetsförmedlingen. Inom ramen för den lokala överenskommelsen träffas berörda aktörer minst en gång i månaden. Representanter från bland annat vuxenutbildningen, Arbetsförmedlingen och SFI-verksamheten deltar. I intervju uppges att Arbetsförmedlingen tydligt informerar vuxenutbildningen om vilka yrken som efterfrågas. Personalen kan då undersöka om det finns lämplig kompetens i någon av klasserna eller vad som behöver adderas för att göra eleverna attraktiva för just det yrket. Den lokala överenskommelsen reviderades senast 2014-05-30. I intervju uppges att det nu pågår ett arbete med uppdatering inför kommande revidering. Vidare finns även en lokal överenskommelse inom Delegationen för unga till

arbete (DUA¹) mellan Värnamo kommun, Gislaveds kommun, Gnosjö kommun och Arbetsförmedlingen. Överenskommelsen gäller fr.o.m. oktober 2015, och gäller tills vidare.

Kommunen har även en grupp kallad SAMIN – Samverkan kring integration. Syftet med gruppen är att berörda myndigheter ska få en samsyn på flyktingar och nyanlända i Gislaveds kommun. Vidare ska gruppen tillsammans fokusera på en bra introduktion och integration i det svenska samhället. Gruppen träffas en gång i månaden och där ingår representanter från vuxenutbildningen, Arbetsförmedlingen, kommunens arbetsmarknadsorganisation samt individ- och familjeomsorgen. Arbetsförmedlingens representant för företagarkontakter sitter med både vid möten inom ramen för SAMIN och för den lokala överenskommelsen.

I intervju framhålls även ett bra organiserat samarbete med Gislaveds kommunala näringslivsbolag, Enter. Samarbetet uppges vara en välfungerande kanal för kontakten ut mot arbetsmarknaden. Rektorn för vuxenutbildningen medverkar ibland på frukostmöten med olika branschföreträdare, och ett par gånger om året presenterar rektorn verksamheten på möten med HR-chefer från de 50 största företagen i regionen.

I kommunen finns även ett arbetsmarknadsråd där rektorn för vuxenutbildningen sitter tillsammans med kommunalråden, kommundirektören, fackliga representanter, förvaltningschefer och VD:n för kommunens näringslivsbolag Enter.

Vidare sitter representanter från Gislaveds vuxenutbildning med i den DUA-utredning som genomförs på nationell nivå, samt i SKL:s referensgrupp för SFI. Gislaveds kommun har även tilldelats resurser från Länsstyrelsen för att samordna DUA i Jönköpings läns kommuner.

3.3.2. Bedömning

Vi konstaterar att det finns formaliserade samverkansformer mellan kommunen och Arbetsförmedlingen, och mellan vuxenutbildningen och arbetsmarknaden genom samarbetet med exempelvis kommunens näringslivsbolag. Samverkan sker på olika nivåer inom organisationerna vilket är en förutsättning för att inom samverkan kunna arbeta både strategiskt och operativt. Vi anser att detta är förutsättningar som stöder de studerandes möjligheter till utbildning och etablering på arbetsmarknaden.

Vi bedömer att kontrollmålet är uppfyllt.

3.4. Erbjudande om studie- och yrkesvägledning

3.4.1. Iakttagelser

På Gislaveds gymnasium finns ett studievägledningscentrum med tre studie- och yrkesvägledare, varav en arbetar specifikt mot vuxenutbildningen. Merparten av de nya eleverna träffar studie- och yrkesvägledare innan vuxenutbildningen påbörjas för att ta fram en studieplan. Studieplanen lämnas sedan till administratör. En ansökan/studieplan kan

¹Delegationen för unga och nyanlända till arbete (DUA) ska främja samverkan mellan kommun och arbetsförmedling samt utveckling av nya samverkansformer. Syftet är att bidra till minskad ungdomsarbetslöshet och effektivisering av nyanländas etablering i arbetslivet. Det främsta verktyget för att främja samverkan är lokala överenskommelser mellan, i första hand, kommuner och Arbetsförmedlingen.

även göras via hemsidan, men går alltid via studie- och yrkesvägledare som kontrollerar uppgifterna innan eleven registreras på utbildningen. Om det förekommer oklarheter kontaktas eleven. Om ansökan är komplett kan eleven registreras på utbildningen utan möte med studie- och yrkesvägledare.

Den studie- och yrkesvägledare som arbetar mot vuxenutbildningen har telefontider vardagar kl 08-09, då blivande elever kan boka in ett möte för vägledning. Det finns även möjlighet att boka möte med vägledare via mail, samt få svar på enklare frågor via mail. Informationen om studie- och yrkesvägledning återfinns bland annat på kommunens hemsida. Studie- och yrkesvägledarna informerar även gymnasieklasser om möjligheten till vägledning.

Vid intervju framhålls även vuxenutbildningens goda samverkan med Arbetsförmedlingen. Den uppges bidra till att stärka kunskapen om vilka tjänster respektive verksamhet erbjuder, så att verksamheterna i sin tur kan informera klienter och presumtiva elever om de möjligheter som finns. Kommunens interna samverkan, bland annat den mellan vuxenutbildningen och arbetsmarknadsorganisationen, framhålls också som en kanal genom vilken verksamheten når ut med erbjudande om studie- och yrkesvägledning.

3.4.2. Bedömning

Vi konstaterar att erbjudande om studie- och yrkesvägledning når nya elever på vuxenutbildningen. Det är möjligt att boka tid för vägledning men även drop-in vissa tider. God intern och extern samverkan framhålls i intervju bidra till att nå ut med erbjudandet om studie- och yrkesvägledning till berörda individer.

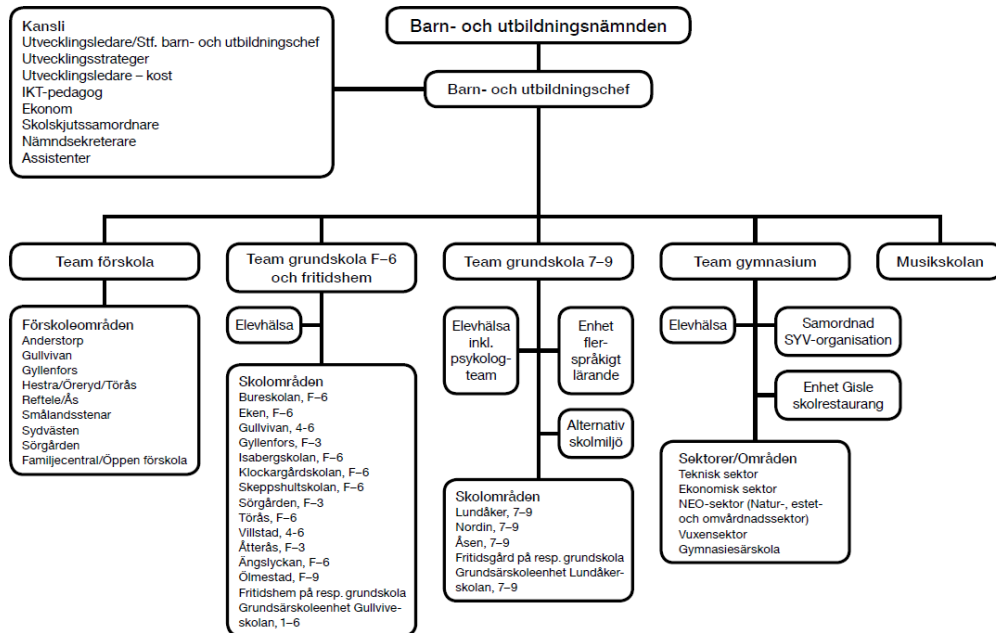
Vi bedömer att kontrollmålet är uppfyllt.

3.5. Ansvars- och rollfördelning

3.5.1. Iakttagelser

Vuxenutbildningen är organisatoriskt placerad under barn- och utbildningsförvaltningen. Under förvaltningschefen finns fyra teamchefer, varav den ena tituleras gymnasiechef. Under gymnasiechefen finns sektorschefer, varav rektorn för vuxenutbildningen är en (se organisationskiss nedan).

Varje sektorschef har budgetansvar. Rektorn för vuxenutbildningen får sin budget direkt från nämnden, medan gymnasiechefen är ansvarig för att fördela budgeten mellan de andra sektorerna inom gymnasieteamet. I intervju uppges att gymnasiechefen har ett tätt samarbete med sektorscheferna och att resurserna fördelas utifrån behov inom sektorerna snarare än efter exakta volymer. Detta helhetstänk framhålls möjliggöra en flexibilitet i verksamheten som bidrar till att medel allokeras där de främst behövs.



I intervju framkommer uppfattningen att nämnden har en stor tillit till både förvaltningen och verksamheten för vuxenutbildning. Verksamheten presenterar goda resultat och den påföljande tilliten uppges bidra till att verksamheten har ett relativt stort manöverutrymme. Direktiven från nämnd fokuserar främst på verksamhetens grunduppdrag och vikten av uppföljning. I intervju uppges också att nämndens agerande gällande vuxenutbildningens budget visar på den vikt som nämnden tillskriver verksamheten. Som exempel omnämns år 2006 när de riktade statliga anslagen till vuxenutbildningen sänktes. Då beslutade barn- och utbildningsnämnden att motsvarande medel istället skulle komma från kommunen för att verksamheten inte skulle behöva skära ner.

Vidare uppges att det finns en tydlighet kring hur eventuella ökade resursbehov behandlas. Om resurser inte kan omfördelas inom gymnasieteamet lyfter rektorn för vuxenutbildningen frågan till förvaltningschefen som tar frågan vidare till nämnd. Där får rektorn för vuxenutbildningen sedan förklara det uppkomna behovet samt varför resurserna inom ramen för gymnasieteamet inte kan omfördelas.

I intervju uppges också att det finns ett tätt och välfungerande samarbete inom gymnasieteamet. Skolledningsmöten hålls veckovis, där gymnasiechefen tillsammans med teamets sammanlagt fem rektorer diskuterar hur den gemensamma arbetsplatsen ska styras i rätt riktning. På dessa möten lyfts även frågor om hur teamets resurser kan användas på bästa sätt. Som exempel omnämns möjligheten för lärare att undervisa inom sitt ämne både på ungdomsgymnasiet och vuxenutbildningen. Lärarens arbete kodas utifrån hur mycket arbetstid som tas i anspråk av respektive verksamhet, och personalkostnaden fördelas därefter.

I nämndens delegationsordning finns ett avsnitt gällande den kommunala vuxenutbildningen. I en tabell redovisas vilken funktion som ansvarar för olika beslut (s. 45 i delegationsordningen).

3.5.2. Bedömning

Vi konstaterar att det finns en tydlig ansvars- och rollfördelning inom organisationen. Delegationsordning för barn- och utbildningsnämnden finns upprättad och uppvisar en tydlig fördelning av beslut rörande vuxenutbildningen. Uppfattningen hos respondenterna är att det finns en tydlig lednings- och arbetsstruktur, samt en stor tillit från nämnden gentemot förvaltningen och vuxenutbildningens verksamhet.

Vi bedömer att kontrollmålet är uppfyllt.

3.6. Utbildningar som efterfrågas i kommunen erbjuds

3.6.1. Iakttagelser

I kommunen finns en referensgrupp för arbetsmarknadsfrågor där rektorn för vuxenutbildningen sitter tillsammans med kommunalråden, kommundirektören, fackliga representanter, förvaltningschefer och VD:n för kommunens näringslivsbolag Enter. I intervju uppges att det är ett välfungerande forum för att få signaler om vilka kompetenser som saknas och efterfrågas i kommunen. Referensgruppen träffas tre gånger per halvår. I intervju omnämns som exempel att det för närvarande är brist på administratörer och ekonomiassistenter i kommunen, samtidigt som flera SFI-elever har just administrations- och ekonomiutbildningsbakgrund. Då initieras en process där förvaltningen konsulterar bland annat skollagen och Skolverkets utbud av yrkeskurser för att se vilka resurser som krävs för att erbjuda aktuella kurser, lämplig lärare tillfrågas om vederbörande vill undervisa på den nya utbildningen, och så utökas utbudet av kurser. Som ytterligare exempel uppges att vuxenutbildningen tillsammans med SFI och Arbetsförmedlingen har identifierat ett behov av så kallad yrkessvenska: svenska som fungerar på den specifika arbetsplatsen och som ska underlätta för individen att komma i arbete så snabbt som möjligt. Verksamheten undersöker därför möjligheten att integrera undervisning i yrkessvenska redan på den grundläggande vuxenutbildningen, med inriktning på det yrke som eleven är intresserad av.

För att inhämta information om vilka utbildningar som efterfrågas använder sig förvaltningen även av egen omvärldsbevakning, Arbetsförmedlingens uppgifter, samt synpunkter från regionens företag. I intervju framkommer att förvaltningen för närvarande undersöker möjligheterna till att starta en utbildning för maskinoperatörer. Detta efter att ett företag i regionen signalerat att kompetens saknas inom området. I kommunen finns även en ledningsgrupp där representanter från näringslivet är i majoritet, och där rektorn för vuxenutbildningen är med.

Vuxenutbildningen förväntas leverera utbildning utifrån vad lagstiftningen fastslår. Utöver det ska verksamheten även vara flexibel och följsam utifrån efterfrågan uppger de intervjuade. Som exempel omnämns att behovet av utbildning inom vård och omsorg alltid varit ett krav utifrån behovet i kommunen och att kopplingen mellan vuxenutbildning och SFI nu blivit än tydligare. Det uppges vidare att signalerna oftast kommer från tjänste-

mannanivå, då det är där omvärldsbevakningen och uppföljningen av verksamheten genomförs. Den identifierade efterfrågan lyfts sedan till nämnd som fattar beslut.

I intervju framhålls att verksamheten varit duktiga på att söka och få de riktade statsbidrag som finns för vuxenutbildningen, och på att använda medlen effektivt. Dessa medel underlättar möjligheten att erbjuda de utbildningar som efterfrågas i kommunen.

I intervju framhålls vidare att kommunens täta samverkan med både näringslivet och Arbetsförmedlingen möjliggör för verksamheten att snabbt agera på de önskemål som framförs, och att de utbildningar som efterfrågas på så vis tillhandahålls. I Gislaved erbjuds också eftergymnasiala kurser via Högskolan på hemmaplan.

3.6.2. Bedömning

Vi konstaterar att den välfungerande samverkan med Arbetsförmedlingen och representanter från näringslivet skapar förutsättningar för att kunna erbjuda de utbildningar som efterfrågas. Det genomförs även en rad arbetsmarknadsnära samarbeten för att identifiera vilken kompetens som efterfrågas på arbetsmarknaden, bland annat via det organiserade samarbetet med kommunens näringslivsbolag.

Vi bedömer att kontrollmålet är uppfyllt.

3.7. SFI-utbildningen påbörjas inom 3 månader

3.7.1. Iakttagelser

På torsdagar kl 10-12 är det drop-in för SFI-anmälan på Johan Orre skolan i Gislaved. Två SFI-administratörer handlägger anmälan och informerar nyanlända om kursens upplägg. Information om drop-in finns bland annat på kommunens och vuxenutbildningens hemsida. Där finns även blankett för studieplan/anmälan till SFI.

SFI-utbildningen påbörjas vid tre olika tillfällen, med start i september, januari och maj. Om en elev anmäler sig strax efter det att en kurs har startat, ges ändå möjlighet att påbörja kursen. Denna flexibilitet gör att eleven inte behöver vänta någon längre tid på att påbörja sin SFI-utbildning. Tillsammans med de tre tidpunkterna för kursstarter möjliggör flexibiliteten för kommunen att följa bestämmelserna gällande att SFI-utbildningen ska påbörjas inom tre månader. Detta innebär vidare att undervisningen bedrivs året runt.

I intervju uppges att vid tillfällen då det finns flera elever som är helt nya inom svenska språket så anordnas en nystartgrupp. Gruppen är inte i formell mening SFI, men eleverna kopplas till onlinetjänsten Sweol – Swedish online, och gemensamma möten anordnas med onlinetjänsten som grund. Nystartgruppen gör att individerna inte behöver vänta med att påbörja sina studier i svenska.

3.7.2. Bedömning

Vi konstaterar att systemet med tre kursstarter tillsammans med möjligheten att påbörja en nyss inledd kurs gör att elevens väntetid begränsas. Vidare finns dokumenterad rutin gällande anmälan till SFI. Vi anser att konceptet med nystartgrupp baserad på ett digitalt verktyg skapar ytterligare förutsättningar för eleven att inleda sina studier i svenska i ett tidigt stadi.

Vi bedömer att kontrollmålet är uppfyllt.

3.8. SFI - Kartläggning av elevens kunskaper och förutsättningar

3.8.1. Iakttagelser

Samtliga nya elever kartläggs efter en tid på SFI-utbildningen. I intervju uppges att uppgifterna även är viktiga för Arbetsförmedlingen, och att samarbetet mellan kommun och Arbetsförmedlingen innebär ett större helhetsgrepp för individens möjligheter till sysselsättning. Det uppges vidare att det formella systemet för kartläggningen för närvarande inte används, då verksamheten undersöker hur kartläggningen ska fungera efter att nya dataskyddsförordningen (GDPR) trätt i kraft i maj 2018. Vid tiden för granskningen görs kartläggningen för hand.

SFI-samordnaren organiserar kartläggningen och ansvarar för att den genomförs. Vem som genomför själva kartläggningssamtalet beror på vilket språk eleven talar, och samtalet genomförs därför med lämplig lärare. Eventuellt medverkar även samordnaren.

Revisionen har tagit del av mall för kartläggningen.

3.8.2. Bedömning

Vi konstaterar att det finns dokumenterad rutin för kartläggning av elevens kunskaper och förutsättningar. Vidare konstaterar vi att samarbetet med Arbetsförmedlingen skapar förutsättningar för att kartläggningen ska kunna bidra till individens möjligheter till sysselsättning.

Vi bedömer att kontrollmålet är uppfyllt.

4. Bedömningar

4.1. Bedömningar mot kontrollmål

Kontrollmål	Kommentar
Insatser för att nå dem som har rätt till utbildning	<p>Uppfyllt</p> <p>Vi konstaterar att det sker aktiva insatser för att nå de individer som har rätt till utbildningen, bland annat genom reklamannonser och representation vid olika mässor. Vidare kan vi konstatera att det finns en samverkan med kommunens arbetsmarknadsorganisation och med Arbetsförmedlingen i syfte att nå de som har rätt till utbildning.</p>
Systematiskt kvalitetsarbete inkl. uppföljning av externa utförare	<p>Delvis uppfyllt</p> <p>Vi konstaterar att det finns delar av ett systematiskt kvalitetsarbete med verksamhetspecifika mål som brutits ner från nämndmålen. Samtidigt anser vi att kopplingen mellan de olika nivåerna kan tydliggöras i vuxenutbildningens årliga rapport om systematiskt kvalitetsarbete. Vidare anser vi liksom respondenterna att uppföljningen och analysarbetet rörande verksamhetens framgångsfaktorer bör fördjupas för att säkerställa att värdefull kunskap tas tillvara.</p> <p>Vi anser att det behövs tydligare samband mellan uppföljning, analyser och målsättningar vilket kan ske genom en mer utvecklad systematik.</p>
Samverkan med arbetslivet genom Arbetsförmedlingen och arbetsmarknadens parter	<p>Uppfyllt</p> <p>Vi konstaterar att det finns formaliserade samverkansformer mellan kommunen och Arbetsförmedlingen, och mellan vuxenutbildningen och arbetsmarknaden genom samarbetet med exempelvis kommunens näringslivsbolag. Samverkan sker på olika nivåer inom organisationerna vilket är en förutsättning för att inom samverkan kunna arbeta både strategiskt och operativt. Vi anser att detta är förutsättningar som stöder de studerandes möjligheter till utbildning och etablering på arbetsmarknaden.</p>

De studerande erbjuds studie- och yrkesvägledning

Uppfyllt

Vi konstaterar att erbjudande om studie- och yrkesvägledning når nya elever på vuxenutbildningen. Det är möjligt att boka tid för vägledning men även drop-in vissa tider. God intern och extern samverkan framhålls i intervju bidra till att nå ut med erbjudandet om studie- och yrkesvägledning till berörda individer.

Ansvars- och rollfördelning är tydlig inom organisationen

Uppfyllt

Vi konstaterar att det finns en tydlig ansvars- och rollfördelning inom organisationen. Delegationsordning för barn- och utbildningsnämnden finns upprättad, i vilken en formell fördelning gällande beslut inom vuxenutbildningen ingår. Uppfattningen hos respondenterna är att det finns en tydlig lednings- och arbetsstruktur, samt en stor tillit från nämnden gentemot förvaltningen och vuxenutbildningens verksamhet.

Nämnden tillser att de utbildningar som efterfrågas i kommunen erbjuds

Uppfyllt

Vi konstaterar att den välfungerande samverkan med Arbetsförmedlingen och representanter från näringslivet skapar förutsättningar för att kunna erbjuda de utbildningar som efterfrågas. Det genomförs även en rad arbetsmarknadsnära samarbeten för att identifiera vilken kompetens som efterfrågas på arbetsmarknaden, bland annat via det organiserade samarbetet med kommunens näringslivsbolag.

SFI-utbildningen påbörjas inom 3 månader från det att eleven har rätt till utbildningen

Uppfyllt

Vi konstaterar att systemet med tre kursstarter tillsammans med möjligheten att påbörja en nyss inledd kurs gör att elevens väntetid begränsas. Vidare finns dokumenterad rutin gällande anmälan till SFI. Vi anser att konceptet med nystartgrupp baserad på ett digitalt verktyg skapar ytterligare förutsättningar för eleven att inleda sina studier i svenska i ett tidigt stadie.

Vid studiestart i SFI genomförs en kartläggning av elevens kunskaper och förutsättningar

Uppfyllt

Vi konstaterar att det finns dokumenterad rutin för kartläggning av elevens kunskaper och förutsättningar. Vidare konstaterar vi att samarbetet med Arbetsförmedlingen skapar förutsättningar för att kartläggningen ska kunna

bidra till individens möjligheter till sysselsättning.

4.2. Revisionell bedömning

Vi bedömer att barn- och utbildningsnämnden inte fullt ut säkerställer att vuxenutbildningen bedrivs på ett ändamålsenligt sätt och med en god kvalitet. Vår bedömning grundar sig på iakttagelser och bedömningar för respektive kontrollmål vilka framkommer ovan. Vi konstaterar att så gott som samtliga kontrollmål är uppfyllda. Vi anser att det är faktorer som pekar på en ändamålsenlig verksamhet samt skapar goda förutsättningar att bedriva en ändamålsenlig vuxenutbildning. Samtidigt kan vi konstatera att det systematiska kvalitetsarbetet inte överensstämmer med kraven i skollagen fullt ut ännu. Det pågår ett viktigt utvecklingsarbete parallellt med att kommunens styrmodell utvecklas. Vi uppfattar att det systematiska kvalitetsarbetet behöver utvecklas ytterligare för att säkerställa att värdefull kunskap tas tillvara, och att kopplingen mellan uppföljning, analys och målsättningar säkerställs.

Det systematiska kvalitetsarbetet är en väsentlig del i huvudmannens styrning, ledning och utveckling inom utbildningsområdet. Genom kvalitetsarbetet får ansvarig nämnd en uppfattning om hur verksamheten bedrivs och på vilken kvalitativ nivå verksamheten befinner sig. Ett systematiskt kvalitetsarbete fångar även upp utvecklingsmöjligheter och ska ligga till grund för fortsatt planering och målsättning för verksamheten. Vi anser därför att kontrollmålet rörande det systematiska kvalitetsarbetet väger tungt i den revisionella bedömningen.

4.3. Rekommendationer

Utifrån granskningens resultat rekommenderar vi barn- och utbildningsnämnden att:

- Fortsätta utvecklingen av det systematiska kvalitetsarbetet på huvudmannanivå i samklang med den kommunala styrmodellen.
- Säkerställa att huvudmannens systematiska kvalitetsarbete även framöver omfattar vuxenutbildningen samt att kvalitetsarbetet bedrivs med uppföljning och analyser som ligger till grund för utveckling och målsättningar av vuxenutbildningen.
- Utveckla statistik uppföljning gällande bl.a. SFI. Någon sammanställd information gällande genomströmningstiden för SFI kan idag inte lämnas.

Bilaga 1 – Dokumentförteckning

- Anmälan/studieplan till SFI – SO Samhällsorientering (2018-05-14)
- Arbetsplan för studie- och yrkesvägledning i Gislaveds kommun (antagen 2014-02-10)
- Barn- och utbildningsnämndens delegationsordning (antagen 2016-12-12)
- Barn- och utbildningsnämndens sammanträdesprotokoll (2016-10-24)
- Barn- och utbildningsnämndens sammanträdesprotokoll (2017-10-23)
- Delegationsordning Barn- och utbildningsnämnden (reviderad 2016-12-12)
- Drop-in för SFI anmälan (2018-05-29)
- DUA – Lokal överenskommelse för unga (dokument ej daterat)
- Förslag till Lokal överenskommelse om samverkan för effektivare introduktion och integration (senast reviderad 2014-05-30)
- Gislaveds Gymnasiums pedagogiska utvecklingsplan 2018-2021, Skolledningen Gislaveds Gymnasium (2018-05-02)
- Gislaveds integrationsbokslut (2014-11-24)
- Kartläggningsmall vt17 (2017-02-21)
- Kartläggningsmall vt17 version 3.0 (2017-02-28)
- Kartläggningsmall övriga vt2016 (2016-07-14)
- Lokal överenskommelse om samverkan för effektivare introduktion och integration (reviderad 2014-05-30)
- Organisationsschema Barn- och utbildningsförvaltningen (dokument ej daterat)
- Reglemente för barn- och utbildningsnämnden (antagen 2018-05-17)
- Strategi för barn- och utbildningsnämndens verksamheter (antagen 2018-06-18)
- Systematiskt kvalitetsarbete 2016/2017 Vuxensektor (dokument ej daterat)
- Vuxenutbildning Information till elever 2018/2019 (2018-08-10)
- Årshjul (dokument ej daterat)
- Årsredovisning 2017 Gislaveds kommun

- Överenskommelse om fördjupad samverkan om nyanländas etablering, mellan Gislaveds kommun och Arbetsförmedlingen (dokument ej daterat, av uppgifter i dokumentet framkommer att dokumentet uppförts i slutet av 2017)

2018-11-13

Carl-Magnus Stenehav

Uppdragsledare

Viktor Prytz

Projektledare