

Fördjupning av översiktsplanen i Hestra

Juni 1997



Antagen av Kommunfullmäktige
Kf 1998-02-26 §15

Förord

Framtidstankarna kring Hestras utveckling handlar mycket om kretsloppsperspektiv och demokratifrågor. Under samrådsskedet av fördjupningsarbetet har Gislaveds kommun på flera sätt försökt angripa grundtankarna i agenda- 21, handlingsprogrammet för det 21:a århundradet.

Samrådsprocessen

Genom att driva samrådsprocessen i samarbete med studieförbunden i kommunen har drygt 120 personer aktivt tagit del av underlagen och fördjupningsförslaget. Kommunens tjänstemän har vid flera tillfällen varit ute och suttit med vid diskussionerna i cirklarna. Arbetssättet har uppfattats som mycket positivt från båda håll. Idéer har diskuterats, rykten har rättats till, faktiska förhållanden har förmedlats till kommunen och förståelsen för varandras roller har ökat. Under samrådet hölls tre större möten, ett som information kring "Sydlänsprojektet", ett som ordinarie samrådsmöte samt ett tredje som en djupare diskussion där studiecirkeldeltagarna ställde frågor och hade synpunkter efter att ha studerat förslaget mera ingående. På de svarades sida satt kommunala politiker samt tjänstemän från Vägverket, Banverket och Länsstyrelsen. Därefter lämnades de skriftliga synpunkterna in och den politiska hanteringen har pågått i kommunstyrelsen och arbetsutskottet för planeringsfrågor.

Fördjupning av översiktsplanen, Hestra

Sydlänsprojektet

Under en treårsperiod, som tog sin början första januari -96, studerar Boverket m.fl. statliga myndigheter samt länsstyrelserna i de sju sydligaste länen lokala grupperns möjligheter att påverka samhällsplaneringen i sin närhet. Gislaveds kommun deltar i projektet med Hestra. Arbetet med fördjupningen är integrerat i "Sydlänsprojektet". Gislaveds kommun söker bl a samarbetsformer för framtidens arbete med olika samhällsplaneringsfrågor. En ytterligare del i projektet berör genomförandefrågor. Olika idéer som framkommit skall försöka genomföras med hjälp, eller på initiativ av olika ideella föreningar och organisationer i Hestra. Idéer som kommit fram är bl.a. gc-vägar, utsmyckning av Stationsplan, musikpaviljong, smyckning av centrala Hestra med blommor och hönshus vid servicehuset. Inom den kommunala organisationen har frågan om hur olika ideella initiativ skall bemötas aktualiserats.

Hestraad

1996 innehöll ett kommunalt miljö- och samverkansprojekt, "Hestraad", vars syfte var att komma med förslag till förbättringar som leder den kommunala organisationen mot en uthålligare verksamhet. Fem förvaltningar deltog samt AB Gislavedshus. En rad projekt har genomförts och flera förslag är presenterade. Under 1997 och åren framöver hoppas

projektgruppen att de idéer som plockats fram kan genomföras. En diskussion om olika kommunala förvaltningar och nämnder skall samarbeta och hur exempelvis ansvaret fördelas pågick under första hälften av 1997.

Tillsammans har arbetena med fördjupningen av översiktsplanen, "Sydlänsprojektet" och "Hestraad" hjälpt till att börja attitydförändringen hos kommunala tjänstemän, politiker och Hestrabor kring frågor om kretsloppstänkande och demokrati.

Det fortsatta arbetet med fördjupningen inriktas på att hitta ett bra handlingsprogram med en tydlig prioriteringsordning bland alla förslag som finns i fördjupningen. Hestraborna kommer att vara delaktiga i den processen genom fortsatt verksamhet i studiecirkelarna. De kommer även att få delge sina synpunkter i ett fjärde stormöte under sen sommaren 1997. Den politiska behandlingen kommer att pågå fram till ett slutligt ställningstagande i kommunfullmäktige i slutet av 1997 eller början av 1998. Därefter väntar ett spännande decennium då de flesta av förslagen och målsättningarna skall genomföras tillsammans med Hestraborna.

Förord	2	Dagvatten	31
Fördjupningen av översiktsplanen i Hestra	4	Avfallshanteringen	32
Sammanfattning	5	Energi	33
Kretsloppet! Vad är det?	6	Bostadsbehov och lokalisering	34
Hestras karaktär	7	Verksamhets- och industrilokaliseringen	35
Service	12	Riksintressen, mellankommunala intressen och hälsa och säkerhet	37
Offentlig service	13	Länsstyrelsens granskningsyttrande	40
Turismen	15		
Befolkningsprognos	16		
Kommunikationer	17		
Järnvägen	19		
Vägtrafiksystem	21	Underlagshäften	
Övriga gator	23	1. Hestra bebyggelseutveckling	
Gc-vägar	24	2. Samhällets drivkraft	
Grönstruktur	25	3. Lite kretsloppslära till fördjupad översiktsplan Hestra	
Vattenområden	27	4. Kretsloppet i praktiken	
Vatten i den kommunala infrastrukturen	29	5. Trafik och kommunikationer i och kring Hestra.	
Spillvatten	30	6. Social karaktär, befolkningsprognos och kommunens sociala verksamhet i Hestra.	
		7. Nya bostäder och verksamheter i Hestra.	

Utställningsversion av

Fördjupningen av Översiktsplanen i Hestra

Bakgrund

Den gällande fördjupningen för Hestra är från 1980. Nytt beslut om planen togs i samband med den kommunomfattande översiktsplanen 1990-06-14.

Kommunen har tecknat avtal med Banverket med anledning av de förändringar som planeras för att göra Kust- till Kustbanan mera trafiksäker och anpassad till högre hastigheter. Enligt avtalet skall järnvägs korsningarna prövas i en fördjupad översiktsplan.

Industrin i Hestra utvecklas och flyttningar, nybyggnationer kräver planering för framtida markanvändning på olika områden.

Diskussioner pågår om utveckling av Hestra som turistort, med bl.a. utbyggnad av leder och cykelvägar.

Under våren 1996 hölls samråd på fördjupningen. Bl a deltog över 120 personer i studiecirkelverksamhet.

Syfte

Syftet med planen är att utifrån kretsloppsperspektiv klargöra utvecklingen av infrastrukturen, riktlinjer för utbyggnad av bostäder och industri samt annan markanvändning i orten.

Mål

Siktet skall vara inställt på att utveckla Hestra mot ett ekologiskt hållbart samhälle.

Planperiod

Planeringsperiodens längd skall vara 10 till 15 år.

Organisation

Kommunstyrelsens arbetsutskott tillsammans med byggnadsnämndens presidium utgör ledningsgrupp för arbetet.

Arbetet utförs av en projektgrupp bestående av planarkitekt Irené Ljungskog som är projektledare, stadsarkitekt Sven-Olof Nilsson och planarkitekt Henrik Haglund.

Tidplan

April 1995	Kommunfullmäktige antar planprogram
Maj-november 1995	Planarbete
Januari - maj 1996	Samråd
Sept - Nov 1997	Utställning
Februari 1998	Antagande i kommunfullmäktige

Den här fördjupningen är den första i Gislaveds kommun som lyfter fram kretsloppsperspektivet i den fysiska planeringen. En kommunal målsättning när det gäller miljöfrågor är att först ”stada framför egen dörr”. Det gör att planintentionerna syns tydligast i den kommunaltekniska infrastrukturen.

Värderingsgrunden kommer från ett naturvetenskapligt perspektiv som har givits en humanistisk prägel. Det betyder att förslaget är format utifrån naturens förutsättningar och människans behov.

Genom förslag till ändringar i dag- och spillvattenhanteringen visar kommunen att vattenkvaliteten är av avgörande betydelse i kretsloppssamhället. Grönstrukturens vikt i den förändrade synen på naturen visar sig genom ansvarstaganden i parker och grönområden i och kring Hestra. Bland dessa ansvarstaganden ligger bl a ställningstaganden kring den biologiska mångfaldens betydelse för det ekologiskt hållbara samhället.

Förslaget till nytt övergripande trafiksystem kommer att leda till minskade mängder tung trafik och minskad miljöbelastning samt högre trafiksäkerhet i centrala Hestra men för

slaget kommer också att innebära längre transportvägar och därmed högre energiomställning vilket strider mot kretsloppsprincipens kärna. En avvägning är gjord där trafiksäkerhet, miljöbelastning och mängden tung trafik gjorde att förslaget ser ut som det gör.

Det framtida bostads- och verksamhetsbehovet är alltid svårt att förutsäga. Det är dock av största vikt att ytor reserveras för framtida behov även om det i dagsläget inte föreligger någon efterfrågan. De reserverade områdena öster om Agnsjön och norr om Jutabäcker är valda för att transportavståndet mellan servicefunktioner, arbete och bostad skall bli så kort som möjligt. Kommunen ställer också krav på utformningen och materialvalen i planen. Detta är något som till stora delar bygger på frivillighet hos den som skall bygga. Kommunens roll blir att ge råd och information beträffande materialval och utformningsdetaljer.

Avfallshanteringen är för tillfället inne i ett mellanläge där kommunen inte riktigt råder över situationen. Olika typer av avfall skall hanteras av olika aktörer på marknaden. Den kommunala målsättningen är att så lite avfall som möjligt skall hamna på avfallstippen i Gislaved. En trolig utveck

ling är att organiskt avfall kommer att beläggas med avgifter och skatter.

Energiomställningen har inletts på riksplaneln. Troligt är att kärnkraftsel kommer att beläggas med höjda skatter. De alternativa uppvärmningsformerna kommer att subventioneras vilket gör att den direktverkande el som många hushåll i Hestra värms med kommer att bytas ut. I Hestra finns möjligheten att forma ett alternativt uppvärmningssystem som skulle bli hållbart på längre sikt. Restprodukterna från träindustrin kan bli bränsle i ett lokalt uppvärmningssystem. Kommunen anser att idén är bra och skall uppmuntra den framtida hanteringen av projektet.

Slutsats

Planförslaget visar på grundtankarna i kretsloppssamhället. Om förslagen blir genomförda under planperioden kan man uttrycka det som att siktet är inställt mot ett ekologiskt hållbart Hestra.

Kretsloppsperspektiv ! Vad är det ?

Termen kretsloppsperspektiv kommer från naturvetenskapen. Det handlar i grunden om hur energiflöden och materia, alla atomer och molekyler, fungerar på jorden. Under jordens utveckling har olika material och energi i olika former lagrats i jorden. Naturen har inte behövt dessa för att utvecklingen skulle fortgå. Nerlagringen är en ständigt pågående process som aldrig avstannar. Det som ställt till stora delar av dagens miljöproblem är att vi tar upp lagrade resurser i högre hastighet än vad de lagras ner. Exempelvis tar i upp olja varje år som det tar 1.000.000 år för naturen självt att tillverka !

Den enda organism som klarar av att bygga upp något nytt utan att det blir negativa effekter på omgivningen är den gröna cellen. Eftersom den lever av koldioxid och vatten samt får sin energi från solen påverkar den aldrig jorden negativt. Detta gör att den är livsviktig !

Med utgångspunkt i livsmiljön för de gröna cellerna och de naturvetenskapliga lagar som styr energiomsättning och materia kan vi formulera fyra villkor som måste uppfyllas för att kretsloppsperspektivet skall råda och det ekologiskt hållbara samhället skall bli verklighet.

6

Fördjupning av översiktsplanen, Hestra

Villkoren

1. Ämnen från marken, metaller och olja, får inte spridas i naturen i högre takt än vad naturen klarar av att lagra ner den igen. Exempelvis stopp för gruvdrift och oljeuttag.

2. Ämnen från samhällets produktion får inte systematiskt öka i naturen. Naturfrämmande ämnen måste bort och naturliga ämnen får inte spridas i högre takt än att naturen kan ta hand om dem. Tex användningen av miljöfarliga kemikalier, onaturliga materialblandningar i produkter och för mycket av samma material på ett ställe.

3. Antalet djur och växter samt deras livsmiljöer får inte minskas så att den naturliga biologiska nedbrytningen och produktionen hotas. Vi kan exempelvis inte asfaltera lika mycket i framtiden som vi gjort hittills.

4. De resurser som finns på jorden måste fördelas rättvist så att de mänskliga behoven kan tillgodoses och villkoren 1-3 uppfyllas. Det betyder att vi måste bli bättre på att utnyttja energi och material för att andra skall kunna ta del av samma resurs. Det finns bara en fastställd mängd som vi kan använda.



Socialt

Mindre orter karaktäriseras av att det finns ett väl etablerat socialt nätverk. Hestra är inget undantag. Under åren har nätet utvecklats ur föreningsverksamheten, företagsmentaliteten och församlingarnas arbete. De grupper som inte hittar in i nätverken bör särskilt uppmärksammas.

Den kommunala verksamheten med social anknytning finns inom barnomsorg, skola, kultur, äldreomsorg samt individ- och familjeomsorg.

Bebyggelse

Stationsområdet Hestra grundlades, 1903, i samband med att järnvägen drogs genom Hylteåns dalgång. Stationshuset och "Sjövik" är de äldsta bevarade byggnaderna från nittonhundratalets början. Under de första årtiondena växte orten på båda sidor järnvägen med pensionat och bostadshus.



Fram till andra världskriget var turismen, industrin och järnvägen drivkrafterna bakom Hestras expansion.



Turistnäringen bedrivs idag i huvudsak från stugbyn vid Isaberg och är inriktad mot upplevelseturism där omgivningarna och skidanläggningen är attraktionen.

Huvudinriktningen är att erbjuda upplevelser som inte kräver stora anläggningar och "jippon".



Av de ursprungliga industrierna finns flera kvar på orten. Hestra Inredningar AB, Isabergs AB och Hestra Handsken AB har anor från de första decennierna på seklet.

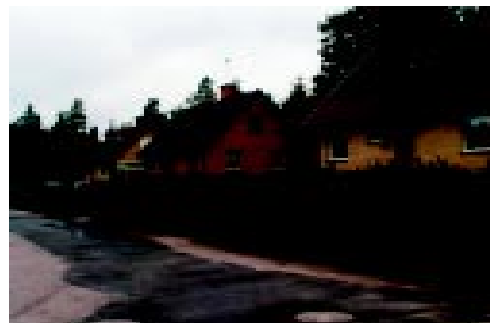
Det bästa exemplet på byggnader från den tidiga industriproduktionen är Hestra träindustriförenings lokaler i korsningen Mogatan - Skolgatan.

1952 bildades, genom kommunsammanslagningar, Södra Mo kommun. Flera bostadsutbyggnadsprogram har genomförts under tiden fram till 1974. Områdena vid Baldersgatan, stora delar av Kyrkobol samt villaområdet vid Blåbärs- och Lingonstigen är exempel på utbyggnader under den nämnda perioden.

Under den dryga tjugoförårsperiod som Södra Mo kommun fanns var det villabebyggelsen som dominerade bostadsbyggandet.

Vanligt förekommande från den här tiden är det röda eller gula tegelhuset i 1½ plan med 45 graders taklutning och längdfasad mot gatan.

Sedan Gislaveds kommun bildades, 1974, har villabyggandet fortsatt och småhuset är den vanligaste bostadsformen i Hestra. Bostadsområdena på Jutabäcken har uppförts i tre etapper där den senaste var färdig i slutet av 1980-talet. Åparken, flerfamiljshus, är den senast färdigställda bostadsbebyggelsen.



Den successiva utbyggnaden av Hestra har satt sin prägel på samhället. Mångfalden av arkitektoniska stilar och uttryck bildar en kulturhistoriskt intressant tätort vars identitet just ligger i stilblandningarna.



Lagen säger:

Byggnader ska placeras och utformas på ett sätt som är lämpligt med hänsyn till stads- eller landskapsbilden och till natur- och kulturvärdena på platsen. Byggnader skall ha en yttre form och färg, som är lämplig för byggnaderna som sådana och ger en god helhetsverkan. (Plan- och bygglagen (PBL) 3 kap 1§.)

Tillbyggnader, ombyggnader och andra ändringar av en byggnad skall utföras varsamt så att byggnadens särdrag beaktas och dess byggnadstekniska, historiska, kulturhistoriska, miljömässiga och konstnärliga värden tas till vara. (PBL 3 kap 10§.)

Byggnader, som är särskilt värdefulla från historisk, kulturhistorisk, miljömässig eller konstnärlig synpunkt eller som ingår i ett bebyggelseområde av denna karaktär, får inte förvanskas. (PBL 3 kap 12§.)

Mål

- Hestra skall behålla mångfalden i bebyggelsen
- Bebyggelsen skall vårdas genom ett förebyggande arbete tillsammans med Hestraborna
- Byggnader skall lokaliseras och placeras så att energiomsättning och transportbehov minimeras.

Konsekvenser

- *Kommunen måste få en aktivare roll som rådgivare och informationspridare.*
- *Ett aktivt samarbete mellan olika kommunala förvaltningar och intresseorganisationer i Hestra måste utvecklas för att mångfalden skall kunna bevaras.*
- *Byggnaderna skall, så långt det är möjligt, uppföras i material som produceras på ett sätt som inte leder till en systematisk uttömning av jordens naturresurser. Dvs. naturmaterial av tex. trä, tegel, sten och lera.*

Riktlinjer som tas bort ur den kommun-omfattande översiktsplanen.

- *Förtätningar i centrum längs Mogatan med 2-våningsbebyggelse och inredda vindar är önskvärt.*
- *Stationsområdet är dåligt utnyttjat och bör rustas upp med centralt torg och bostäder/lokaler.*

Byggnader av särskilt värde i Hestra

Järnvägsstationen



Huset har både ett välbevarat inre och yttre.
Stationen är värd att skydda.

”Sjövik”, Mogatan

Husets yttre beskriver byggnadstraditionen från sekelskiftet. Exteriören är värd att skydda.



Mogatan 8

Hestras sista opåverkade hus med modernistiskt idéal. Tanken var att släppa in ljus och luft i byggnaderna därav de släta ytorna och de stora fönstren. Huset är intressant både exteriört och interiört.



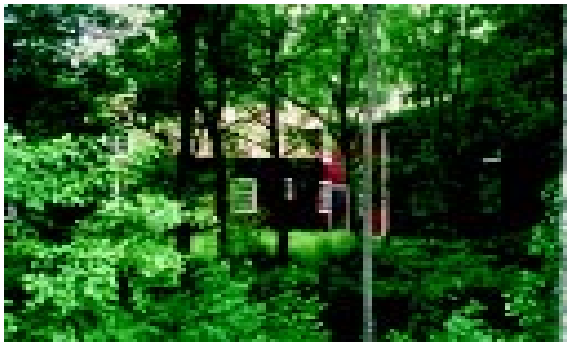
Norra Hestra kyrka/kyrkby.

Hela miljön kring kyrkan har anor från medeltiden.
Den kulturhistoriska miljön skall skyddas i detaljplan.



Hestra träindustrieförening, korsningen Mogatan - Skolgatan.

Det sista exemplet på de tidiga
industrilokalernas utseende i Hestra.
Byggnaden är i gott skick och värd att skydda.



Järnvägsgatan 2

Välbevarad 1930-talsbyggnad i puts med tydligt
markerade fasaddetaljer. Byggnadens exteriör skall
skyddas.



Paljo, Byvägen

Byggnaden innehåller intresanta detaljer, exempelvis tak-
utformning och utanpåliggande skorsten, som skall
skyddas vid förändringar av
bygganden.



Service

Allmänt

Hestra är huvudort i norra delen av Gislaveds kommun. Därmed fungerar Hestra som servicecentra för tätorten och omlandet både när det gäller offentlig och kommersiell service.

I Hestra finns ett ganska brett basutbud vad gäller kommersiell service. Två dagligvarubutiker, bank, Postverksamhet, ett flertal detaljister och centralt placerad bensinstation. Posten har flyttat in i en nybyggd entré till Konsum vilket gör att servicefunktionerna koncentrerats mot Rixibaren, Konsum och det nya "miniresecentrat" på stationsplan.

Kommunen har intresse av att den kommersiella servicegraden består men kommer inte att subventionera verksamheter som inte bär sig ekonomiskt.

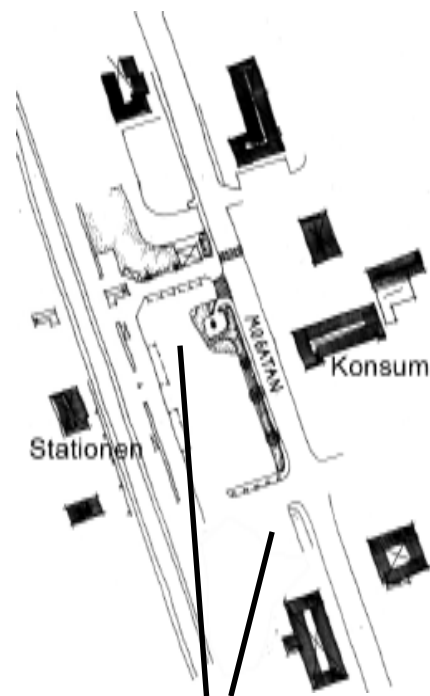
En del i basservicen är möjligheten att använda sig av informationsteknologin. Både den mobila och den nätverksanslutna telekommunikationen är viktig för utvecklingen av Hestra.

Mål

- Hestra skall förbli huvudort i norra delen av Gislaveds kommun.
- Den offentliga och kommersiella servicen bibehålls och utvecklas.
- Mogatan skall vara centrum för den kommersiella servicen.
- Genom upprustning av centrum skall kommunen underlätta för en positiv utveckling av de kommersiella servicefunktionerna.
- Kommunikationerna skall underlättas med hjälp av ett "miniresecentrat" på stationsplanen.
- Det skall vara möjligt för företag och allmänhet att använda sig av informationsteknologin.

Konsekvenser

- *Det krävs ett helhetsgrepp på de centrala delarna av Hestra för att möjliggöra satsningar som leder till ett bredare serviceutbud i samhället.*
- *Upprustning av Mogatan så att trafikmängd och hastighet hålls nere.*
- *Kommunen, måste i samarbete med lokala företrädare, "polera den pärla" som Hestra utgör.*
- *Kommunen måste utveckla sin roll i informationssamhället.*



Ytorna kring Stationsplan skall avsättas som allmän platsmark i kommande detaljplan.

Barnomsorg

Ca 145 barn har tillsyn i olika former av omsorg i Hestra. Solkullens daghem 36 barn, Östergatans daghem 20 barn, 5 dagbarnvårdare 30 barn, Isabergskolans fritidsklubb 36 barn och Missionskyrkan 21 barn. För närvarande räcker platserna för att täcka behovet. Antalet 0-6-åringar förväntas sjunka något under planperioden.

Under 1997 kommer ett tillfälligt behov att åtgärdas med lokaler på Milstensvägen.

Skola

Isabergskolan bedriver låg- och mellanstadieundervisning i åldersblandade klasser. Antalet förstaklassare kommer att variera under planperioden men det totala elevunderlaget förblir relativt konstant.

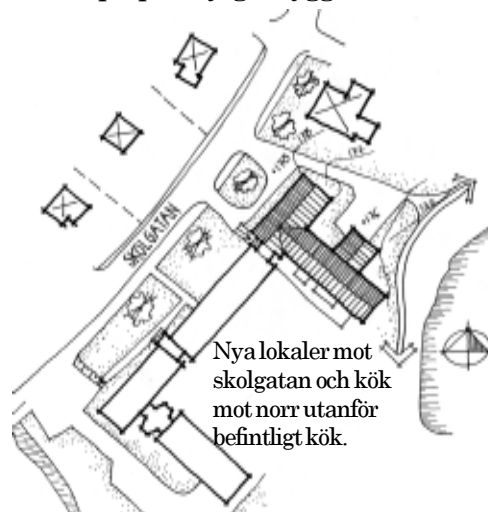
Dagens högstadie- och gymnasieelever bussas till Anderstorp respektive Gislaved.

Kring Isabergskolan finns byggbar mark. Denna möjliggör en expansion av skolverksamheten ifall en omorgansiation, som kräver större ytor, blir aktuell. I första hand skall ett eventuellt behov lösas inom befintlig fastighet.

Köket på skolan gör det svårt att uppnå Skolplanens målsättning om mer egenlagad mat i verksamheten. Det är angeläget att se över den totala mathantering i Hestra.

Trafiksäkerheten utmed Skolgatan är inte tillräckligt hög. Under 1997 skall åtgärder utföras så att elever från västra sidan järnvägen får en säkrare skolväg.

Exempel på möjlig utbyggnad



Nya lokaler mot skolgatan och kök mot norr utanför befintligt kök.

Mål

- Full behovstäckning skall finnas inom barnomsorgen.
- Lokalisering av nya barnomsorgsplatser prövas om/ när behov uppstår.
- Skolverksamheten skall utvecklas utifrån Isabergskolans ram.
- Personella resurser skall prioriteras före fler/större lokaler.
- Elevernas skolväg skall göras trafiksäkrare med separata gc-vägar och säkrare övergångsställen.
- Antalet skolskjutsar bör minimeras.
- Under 1997 skall en översyn göras angående köksfunktionerna i Hestra.

Konsekvenser

- Gång- och cykelvägar med trafiksäkra övergångsställen längs elevernas skolvägar.
- Skolverksamheten i Hestra måste vara flexibel så att förändringar i omfattningen är genomförbara.
- Kommunen måste utreda ifall de högre årskullarna kan gå kvar i Hestra.



Äldreomsorgen

I Hestra tätort med omland finns drygt 350 personer som är 65 år eller äldre. Andelen 80-åringar och äldre förväntas att öka under planeringsperioden. Hestragårdens servicehus innehåller 30 lägenheter. Kommunen köper ytterligare platser på Linneagården och Furuhill. Under en övergångsperiod kommer ombyggnadsarbeten för att skapa fler platser på Hestragården att vara nödvändig. På längre sikt behövs en utökning av verksamheten i Hestra.

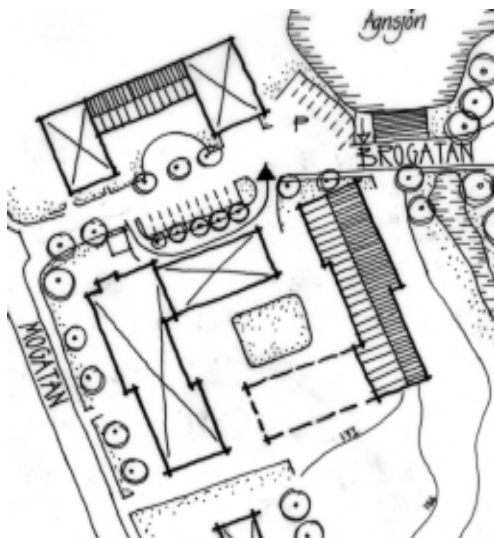
Vid ett ökat lokalbehov skall detta lösas i anslutning till Hestragården. I första hand inom befintlig fastighet.

Ett exempel på möjlig lösning.

Det gamla kommunkansliet byggs om till tre lägenheter och marklägenheterna mot Hylteån ersätts med nya yteffektivare lokaler.

Mål

- 30% av de personer som är 80 år eller äldre ska kunna erbjudas plats i servicehus, ålderdomshem eller i gruppbostad.
- Som äldre ska man kunna bo kvar på hemorten.
- Kommunen ska erbjuda en attraktiv äldrevard där Hestras vackra omgivningar ska användas i rekreationssyfte.



Konsekvenser

- Utbyggnad av Hestragården eller annan anläggning.
- Totalt behövs 40-50 platser i äldreboende i Hestra.
- Mer utbildad personal som ges tid till förebyggande rekreationssorg.

Kulturen

Det kulturpolitiska programmet poängterar att hela kommunen skall få del av kulturutbudet. Verksamheten i Hestra är koncentrerad till biblioteket vid Åparken och har den fördelen att det är centralt placerad. Eftersom Åparken skall utvecklas mot en social mötesplats kommer biblioteket att även i framtiden ha en bra placering.

Mål

- Biblioteket skall användas som social och kulturell samlingsplats i Hestra.
- Biblioteket skall utveckla sin roll som informationsspridare genom bl. a. modern informationsteknologi.

Allmänt

Redan före sekelskiftet var Isaberg känt som turistmål. Med hjälp av järnvägen utvecklades verksamheten under de första decennierna på 1900-talet. Både sommar och vinterturism är idag välutvecklade vid Isaberg. Turistverksamheten har karaktären av upplevelseturism vars mål är att erbjuda upplevelser av den storslagna natur som omgivningarna erbjuder. Anläggningen drivs av stiftelsen Isabergstoppen och ligger i naturreservatet Isaberg som är avsatt som naturreservat för friluftsliv. Reservatet ingår i det större riksintresseområdet kring Isaberg vilket är avsatt med samma syfte som reservatet. Skidanläggningen och golfbanan vid Nissafors bruk betyder mycket för turistnäringen i kommunen.

Sambanden mellan Hestra och Isabergsområdet är viktiga och skall förtydligas under planeringsperioden. Kopplingar skall göras med hjälp av skidspår, vandringleder och gång- och cykelvägar. På sikt är det önskvärt med hämtning/ avlämning vid tåget.

Mål

- Turismen skall ses som en del i Hestras näringslivsstruktur.
- Näringsgrenen ska vara inriktad mot upplevelseturism.
- Turismen skall vara lagom stor så inte omgivningarna slits av besökarna så att attraktiviteten äventyras.
- Kontakten mellan Hestra och turistanläggningarna vid Isaberg och golfbanan skall stärkas.

Konsekvenser

- *Förändringar i omfattningen ska förankras hos kommunen, Länsstyrelsen berörda fastighetsägare och övriga intressenter.*
- *Kopplingar mellan tätorten och Isaberg måste göras, exempelvis spårssystem, g-nät, transporter och offensiv marknadsföring*



Befolkningsprognos

Allmänt

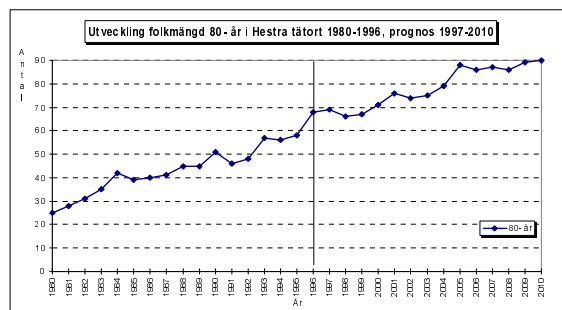
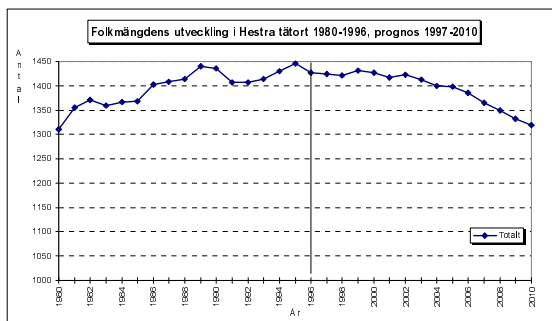
Under seklet har befolkningsutvecklingen varit starkt påverkad av järnvägen och industrins expansion. Kring sekelskiftet var Norra Hestra tredje största socken i området. Både Stengårdhult och Öreryd var större. Idag bor 2/3 av befolkningen i hela området i Hestra tätort. Invånarantalet är i dagsläget stabilt kring 1450 personer.

Antalet förskolebarn kommer att minska under större delen av perioden medan grundskolebarnen är inne i en ökning som kommer att vända efter sekelskiftet. Ungdomarna kommer att bli färre till efter sekelskiftet då en återhämtning sker. Gruppen yngre medelålders minskar kraftigt under första decenniet på 2000-talet medan de äldre medelålders stadigt kommer att bli fler under hela perioden. De yngre pensionärerna kommer att öka i en allt högre hastighet. De äldre pensionärerna har en jämnare ökning som fortgår genom hela planperioden.

Befolkningens storlek och sammansättning är viktig för att underlaget för social samvaro, ortens serviceutbud och verksamheternas utveckling ska blir positivt.

Konsekvenser

- *Totalt måste utbildningsnivån i Hestra följa den övriga utvecklingen.*
- *Det behövs mötesplatser som främjar den sociala samvaron för alla grupper i samhället.*
- *Kommunen måste bevaka att servicegraden till ortsbefolkningen bibehålls på hög nivå.*



Allmänt

Hestra utgör huvudort i norra delen av Gislaveds kommun. Som sådan har den funktionen som kommunikationscentra i området. Detta förstärks ytterligare av att järnvägen passerar genom samhället. Kommunen anser att det i framtiden finns goda förutsättningar för en bibehållen och utvecklad kollektivtrafik i hela kommunen. Hestra har en framskjuten position som hela kommunens ansikte mot Kust- till Kustbanan.

Kommunen anser vidare att minskat bilresande leder mot en bärkraftig ekologisk utveckling.

Informationsteknologin blir ett allt viktigare kommunikationsmedel. Kommunen anser att informationsteknologin skall användas i syfte att minska avstånden mellan enskilda, företag, myndigheter, institutioner och utbildningsväsendet. Ett exempel är distansarbete.

Mål

- Hestra är kommunens angöringspunkt vid Kust - till Kustbanan.
- Antalet avgångar med kollektiva transporter skall bibehållas och utvecklas. Detta gäller både tåg och buss.
- Sambandet mellan tåg och buss skall stärkas.
- Stationsplanen skall fungera som "mini-resecentrum".
- Informationsteknologin skall göras tillgänglig för alla i syfte att underlätta för arbete, utbildning och informationsutbyte.
- Informationsteknologin skall användas i syfte att minimera transportbehovet.

Konsekvenser

- *Kommunen kommer inte att klara av kretsloppsperspektivet när det gäller den största enskilda föroreningskällan, fordons-trafiken men den lokala miljösituationen förbättras.*
- *Hestra blir en mycket viktig angöringsort till järnvägen från hela kommunen.*
- *Kopplingen mellan busstrafiken och järnvägstrafiken måste bli bättre i Hestra.*
- *Kommunen måste hitta sin roll inom informationsteknologiområdet.*

Persontransporter

Huvuddelen av resenärerna från/ till Hestra utgörs av elever till högstudier och gymnasieskolan i kommunen. När skoltransporterna samordnas med övrig trafik är de högre prioriterad än kopplingen till järnvägen för övriga resenärer. För närvarande finns 9 tågstopp och 27 busstopp att använda sig av. Kommunen tycker att det i framtiden ska gå att resa kollektivt till/från tågen i Hestra men att det under de närmaste åren inte går att förverkliga till 100% därför att trafikunderlaget är för litet.

Under 1997 finns utrymme till förbättringar i kopplingen mellan tåg och buss.

Mål

- *Kommunen skall verka för att de kollektiva persontransporterna utvecklas till ett attraktivt alternativ till bilen.*

Konsekvenser

Inom områdena komfort och restid måste de kollektiva persontransporterna förbättras. Kommunen måste vara drivande i arbetet.



Godstransporter

Paketgodshandlingen avvecklades i Hestra samtidigt som stationen lades ner 1991.

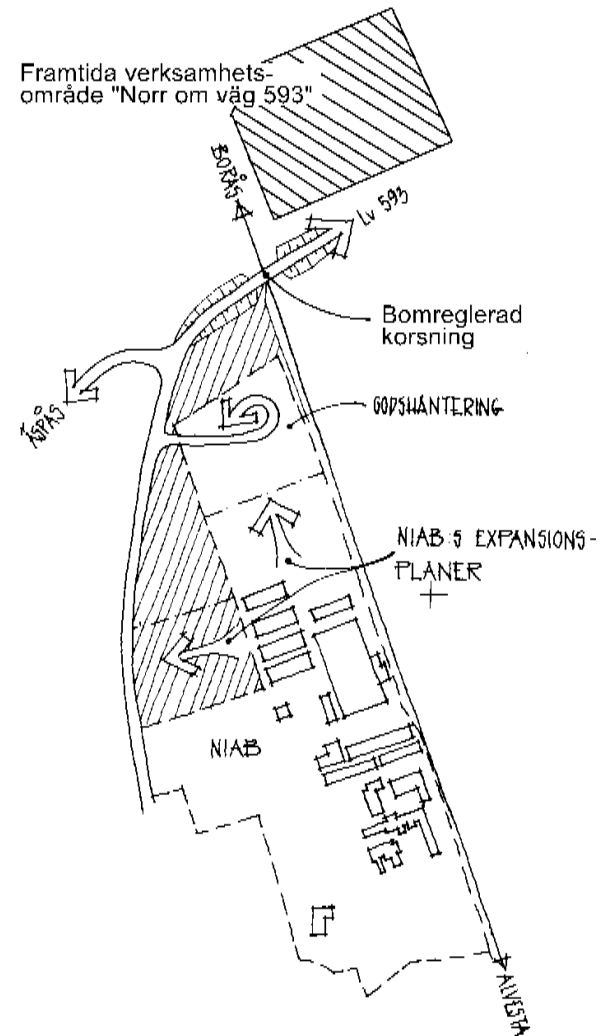
NIAB har ett fungerande stickspår till järnvägen. Under 1994 skickades det ca. 300 godsvagnar från företaget. I regionen finns ett stort underlag för godstransporter på järnväg. Underlaget utgörs till största delen av det stora antal småindustrier som finns i området. Kommunen anser att godstransporter på järnväg minskar behovet av tunga transporter på vägarna i och kring Hestra vilket leder till en säkrare trafiksituation och mindre miljöpåverkan i planområdet.

Mål

- Godshandlingen på järnväg skall utvecklas.
- Reservera ett markområde i norra delen av Flodala i anslutning till NIAB:s stickspår.

Konsekvenser

- *Isamarbete med högskolor, universitet och regionens näringsliv utreda underlaget för ökad godshandling på järnvägen.*



Teknisk standard och säkerhet

Kust - Kustbanan rustas upp för att klara persontransporter i 160 km/h och godstrafik i 120 km/h. Det långsiktiga målet är 200 km/h på Kust till Kustbanan. I arbetet ingår byte av banöverbyggnad, kontaktledningar och signalsystem. En övergripande målsättning är att minimera antalet plankorsningar utmed banan för att höja säkerheten och minska antalet olyckor. Signalsystemet är inte anpassat för att klara olika hastigheter på banan varför långa väntetider kan uppstå vid bomförsedda plankorsningar.

I Hestra med omgivning finns sex övergångar som är föremål för Banverkets och kommunens intresse i ovan nämnda arbete. Kommunen har tecknat avtal med Banverket om den framtida hanteringen av fem av övergångarna.
(Skidspårsövergången mot Äspås drivs i eget projekt.)

Enligt avtalet ska en stängning av övergången vid Ringvägen prövas i detaljplan, gångpassagen vid stationen byggas, klar i nov. 1995, vägport vid Byvägen/Skolgatan utredas, övergången v. 593 mot Äspås göras säkrare och Gislavedsledens korsning med banan lösas.

Förslag till åtgärder

Gislavedsleden skall passera under järnvägen i Hylteåns passage. Ringvägen prövas i detaljplan under 1996-97. Möjlig ersättning är en ny gångbro. Undergången vid stationen är klar. Korsningen Byvägen/ Skolgatan - Järnvägen görs planfri, med separata gc-vägar, som bilport. Äspåsövergången bomregleras.

Kommunen ser positivt på standardhöjningen av och satsningen på järnvägen.

Säkerhetsavstånd

För närvarande råder osäkerhet kring vilka säkerhetsavstånd som ska gälla till järnvägen vid ny bebyggelse. Den kommunomfattande översiktsplanens riktlinjer medger bostäder och lokaler på nuvarande stationsområdet. Om byggnation blir aktuell intill järnvägen får säkerhetsavstånd prövas i detaljplan.

Mål

- Järnvägens standard och säkerhet skall anpassas efter människans krav och Hestras förutsättningar.
- I samarbete med andra kommuner och övriga intressenter påverka Banverket så att signalsystemet klarar olika hastigheter i framtiden, så att väntetider vid övergångar kan minimeras.
- Avtalet med Banverket, om övergångarna i och kring Hestra, skall uppfyllas. (För förslag till lösningar se "Vätrafiksystem" nedan.)
- Utreda säkerhetsavståndet med berörda myndigheter.

Konsekvenser

- *Kommunen måste vara pådrivande i arbetet med passagera av järnvägen.*
- *Bullerskydd måste byggas ut med järnvägen*

Passager av järnvägen

Bomreglerad korsning

Planskild korsning.

Planskild gångpassage.

Stängning av Ringvägen.

Planskild passage mella Kust till Kustbanan och Gislavedsleden.

