



Gislaveds kommun
kommunstyrelsen@gislaved.se

Fördjupning av översiktsplanen för Gislaved och Anderstorp

Inledning

Gislaveds kommun har under granskningstiden översänt rubricerad översiktsplan till Länsstyrelsen enligt 3 kap. 14 § plan- och bygglagen (PBL). Översiktsplanen har tidigare varit på granskning och Länsstyrelsen lämnade 2023-03-24 ett granskningsyttrande.

Detta yttrande lämnas med stöd av 3 kap. 16 § PBL. Yttrandet utgör statens samlade uppfattning om planen vad gäller Länsstyrelsens granskningsgrunder som är riksintressen, miljökvalitetsnormer, redovisning av områden för landsbygdsutveckling i strandnära lägen, mellankommunal samordning och bebyggelsens lämplighet i förhållande till hälsa och säkerhet samt risken för olyckor, översvämning eller erosion. Yttrandet är en del av översiktsplanen och ska därför läggas till planen när den antagits.

Sedan översiktsplanen var på granskning första gången har översiktsplanens uppbyggnad ändrats. Det finns inte längre någon digital version av översiktsplanen. Det har inneburit att mark- och vattenanvändningskartan och kartan med riksintressen och andra värden är svårare att läsa och att visst relevant planeringsunderlag saknas. Mark- och vattenanvändningskartan saknar exempelvis de namn på utvecklingsområdena som återfinns i planbeskrivningen. Det saknas också några av de underlag som omnämns i planbeskrivningen och som fanns med i tidigare granskning av översiktsplanen. Svårigheten att tyda kartunderlaget har inneburit att synpunkterna är fler än vid tidigare granskning.

Riksintresse

Nedan görs kommentarer kring några specifika riksintressen. Länsstyrelsen bedömer i övrigt att riksintressena behandlats på ett tillfredsställande sätt i översiktsplanen.

Kommunikationer

Det saknas ett tydligt ställningstagande kring hur riksintresse för kommunikationer ska tillgodoses i planeringen och vilken eventuell påverkan översiktsplanen kan komma att få på riksintressena väg 26 och väg 27. Särskild hänsyn behöver tas till riksintressena vid efterföljande planering inom de utvecklingsområden som ligger i direkt anslutning till väg 26 och 27, exempelvis område V1, V2, V3 och V10.

Naturvård

Sedan översiktsplanen skickades ut på en förnyad granskning har Naturvårdsverket fattat beslut om en ny avgränsning av riksintresset för Nissan nedströms Nissansjöarna. Oavsett avgränsningen kvarstår riksintressets värden. Länsstyrelsen anser att kommunens ställningstagande om att exploatering genom bebyggelse, schaktning, utfyllnad eller andra åtgärder inom riksintresset inte får medföra påtaglig skada på riksintressets värden är bra. Även om riksintressets avgränsning har förändrats kan en exploatering inom område C2, O1 och B1 komma att påverka riksintresset, i synnerhet med tanke på att områdena också ligger inom aktsamhetsområde för ras, skred och erosion. Påverkan på riksintresset behöver utredas i efterföljande planering.

Miljö kvalitetsnormer

Miljö kvalitetsnormer för luft och vatten behandlas på ett tillräckligt sätt i översiktsplanen.

Landsbygdsutveckling i strandnära lägen (LIS)

Fördjupningen berör två LIS-områden, utpekade i den kommuntäckande översiktsplanen. Länsstyrelsen har inga invändningar mot LIS-områdena.

Mellankommunal samordning

Planförslaget innehåller inga förslag som föranleder Länsstyrelsen att ställa särskilda krav på mellankommunal samordning.

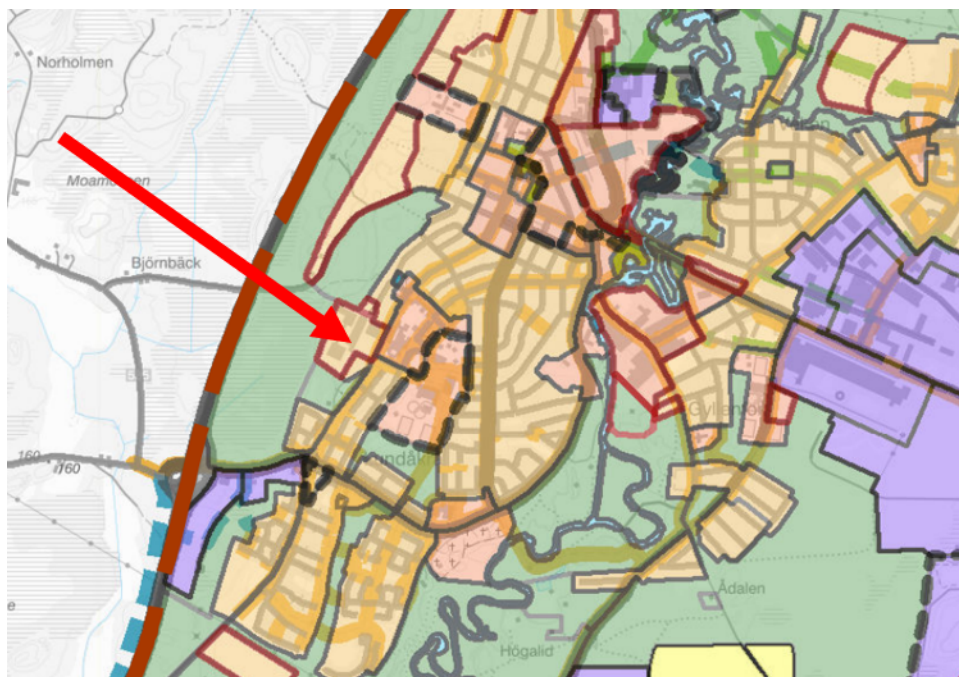
Hälsa och säkerhet

Farligt gods

I kartan Riksintressen och andra värden redovisas en zon som omfattar 150 meter från rekommenderad transportled för farligt gods vilket är bra. Länsstyrelsen anser att det kan finnas anledning att genomföra riskbedömningar trots att vägen inte är en rekommenderad transportled eftersom farligt gods kan transporteras även på andra vägar exempelvis till och från en industriverksamhet. Detta behöver beaktas i efterföljande planering.

Farlig verksamhet

I mark- och vattenanvändningskartan anges områden för Sammanhängande bostadsområde, Ändrad användning. Ett av områdena (markerat med pil på bilden nedan) omfattar en Sevesoanläggning av högre kravnivå. Det saknas en beskrivning av det aktuella området i planbeskrivningen och det anges därför inte vilka förutsättningar som finns eller vilka hänsynstaganden som behöver göras vid en förändring av markanvändningen. Länsstyrelsen anser att det är olämpligt att komplettera med ytterligare bostadsbebyggelse i anslutning till verksamheten. Länsstyrelsens uppfattning är att en utveckling enligt översiktsplanen förutsätter en omlokalisering av befintlig verksamhet.



Utdrag ut mark- och vattenanvändningskartan

Förorenade områden

I översiktsplanen finns ställningstagande om att förorenade och misstänkt förorenade områden ska utredas innan detaljplaner antas vilket är bra. I de fall där föroreningar behöver hanteras i detaljplaner är Länsstyrelsens utgångspunkt att eventuella åtgärder med fördel genomförs innan planen antas för att markens lämplighet ska vara säkerställd. Om föroreningen är av mindre karaktär samt väl utredd och avgränsad kan den säkerställas genom planbestämmelser.

I övrigt innehåller översiktsplanen tillräckliga ställningstaganden för hantering av förorenade områden.

Översvämning

De ställningstaganden som görs i översiktsplanen angående översvämning kan uppfattas som att en lokalisering alltid är möjlig så länge riskreducerande åtgärder utreds. Länsstyrelsen anser att det i vissa fall inte är lämpligt att lokalisera ny bebyggelse inom ett område med risk för översvämning. Det kan handla om viss samhällsviktig verksamhet. Flera områden exempelvis C2, O1, B1, B2, B8, B16 i Gislaved och C4, C5, C6 och B9 i Anderstorp ligger inom områden med risk för översvämning. Att utveckla dessa områden kommer att ställa krav på kommunen i detaljplaneskedet. Ett helhetsgrepp behöver också tas kring översvämningens risk vid efterföljande planering längs Anderstorpaån så att eventuella riskreducerande åtgärder inte påverkar flödena nedströms negativt.

Ras och skred

Inom planområdet finns akksamhetsområden för skred i finkornig jordart enligt SGI:s skredinventering, både längs Nissan och Anderstorpaån. Det saknas underlag som redovisar dessa akksamhetsområden. Inom flera av utvecklingsområdena nämns risken för ras, skred och erosion vilket är bra. Det saknas dock tydliga ställningstaganden för hur risken ska omhändertas i efterföljande planering.

De som medverkat i beslutet

Beslutet har fattats av avdelningschef Emma Willaredt med samhällsplanerare Karin von Zweigbergk som föredragande. I den slutliga handläggningen har samhällsplanerare Clara Gyllström och enhetschef Hanna Ekner medverkat.