

Nämndplan 2023-2026

Socialnämnden

Beslutad 24 oktober 2023 Sn §119

Innehållsförteckning

1 Inledning.....	3
1.1 Nämndens grunduppdrag.....	3
2 Vision.....	3
3 Värdegrund	4
4 Styrning.....	4
5 God ekonomisk hushållning.....	5
6 Prioriterade målområden.....	5

I Inledning

I Gislaveds kommun utarbetar varje nämnd en nämndplan för varje mandatperiod. Denna beslutas om efter en Kommunplanen antagits under en ny mandatperiods första år. Kommunplan 2023-2026 är styrande och ger riktning för nämndplanen. Kommunplan 2023-2026 har tagits fram gemensamt av kommunstyrelsens allmänna utskott under ledning av den politiska majoriteten bestående av Socialdemokraterna, Moderaterna, Westbopartiet, Centerpartiet och Liberalerna. Denna anger kommunens riktning för de kommande fyra åren.

Syftet med nämndplanen är att visa vad nämnden vill åstadkomma under mandatperioden. Detta med vision, värdegrund och kommunplan som riktning.

I.1 Nämndens grunduppdrag

Socialnämndens grunduppdrag är att skapa förutsättningar för invånarna i Gislaveds kommun att få en värdig och jämlik livskvalitet. Genom att erbjuda rätt insatser utifrån individens behov, i form av stöd och service, kan vi bidra till självständighet, stabilitet och trygghet i vardagen. Nämndens ansvarsområden regleras genom gällande lagstiftning, mål och riktlinjer för Gislaveds kommun.

Socialnämndens grunduppdrag omfattar flera verksamhetsområden, såsom vård och omsorg i särskilt boende och i ordinärt boende, kommunal hälso- och sjukvård, individ- och familjeomsorg samt funktionsstöd.

Socialnämndens grunduppdrag innefattar många olika målgrupper. Personer med behov av olika typer av stöd, exempelvis personer med funktionsnedsättning, psykisk ohälsa, äldre och personer med komplexa ohälsotillstånd oavsett ålder. Grunduppdraget innefattar också målgrupper som barn och unga samt deras närstående, personer med missbruksproblematik och våld i nära relationer.

2 Vision

Visionen beskriver vad kommunfullmäktige vill uppnå på längre sikt. Visionen är ett redskap för styrning av den kommunala verksamheten. Gislaveds kommun har en vision som är en ledstjärna för hur kommunen önskar att utvecklas.

Gislaveds kommun är platsen man gärna identifierar sig med och har en god relation till

Den kommunala organisationen – förtroendevalda och förvaltningar – vill uppnå visionen genom att vi:

- *levererar* en fungerande vardag för individen
- *fungerar* som informationssamlare, samordnare och bas för nätverk
- *samverkar* för en tillgänglig region och effektiv resursanvändning
- *uppmärksammar* bärarna av den kulturella industrikommunen

3 Värdegrund

Värdegrunden är vår organisations inre kompass och något som alla som arbetar inom kommunen ska ställa sig bakom. Den visar oss vilken riktning vi ska ha på vårt handlande mot varandra och mot dem vi är till för.

Värdegrund - Gislaveds kommun

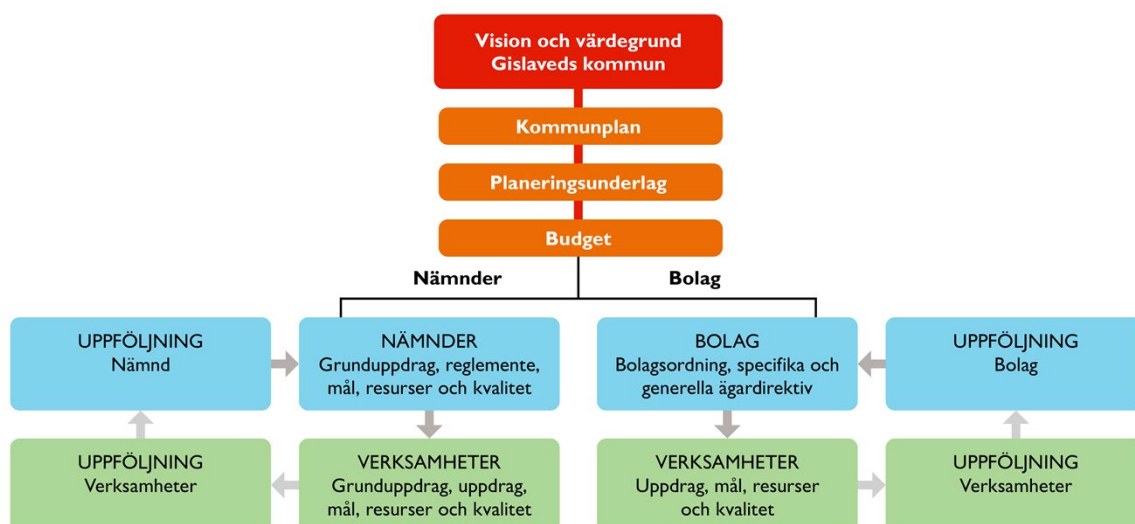
Gislaveds kommun verkar utifrån alla människors lika värde. Alla invånare ska ha samma möjligheter att delta i den demokratiska processen och att nå inflytande över de beslut som tas.

Gislaveds kommun präglas av ömsesidig respekt. Beslut fattas på en rättssäker och saklig grund. I mötet med kommunens verksamheter ska alla invånare känna att de har samma möjligheter, rättigheter och skyldigheter.

Gislaveds kommun har respekt för människors olikheter och vill tillvarata kommunens mångkulturella profil.

Gislaveds kommun tar tillvara på barnperspektivet och arbetar för en samhällsutveckling som inte äventyrar möjligheterna för kommande generationer.

4 Styrning



Gislaveds kommuns styrmodell är ett samlingsbegrepp för att tydliggöra en gemensam struktur och gemensamma arbetssätt för styrning och ledning av kommunen. Den ska se till att de politiska viljeinriktningarna får genomslag i verksamheterna. Styrmodellen omfattar hela kommunens organisation.

Styrmodellen är politiskt neutral och ska fungera oavsett politikens innehåll och över tid. Det är vad man fyller styrmodellen med som ska spegla rådande politiska viljeinriktningar.

Gislaveds kommuns vision, värdegrund och kommunplan, utgör tillsammans med kommunala och statliga styrdokument verksamhetens grunduppdrag. Grunduppdraget är utgångspunkt för arbetet med finansiella mål, resursfördelning och utveckling. För att kvalitetssäkra verksamheten knyts kritiska kvalitetsfaktorer och indikatorer till grunduppdraget.

Styrmodellen illustreras av nedanstående bild:



5 God ekonomisk hushållning

God ekonomisk hushållning för Gislaveds kommun innebär att säkerställa en ekonomi som håller över tid. Verksamheten ska bedrivas på ett ändamålsenligt och kostnadseffektivt sätt. För att detta ska vara möjligt måste kommunen ha god framförhållning och flexibilitet för ändrade förutsättningar.

Gislaveds kommun ska bedriva en verksamhet som är hållbar ekonomiskt, ekologiskt, socialt och etiskt.

6 Prioriterade målområden

En medskapande organisation

Medarbetarna är Gislaveds kommuns största tillgång. Nämnden ska arbeta för att behålla och utveckla medarbetare samt öka delaktigheten genom ett tillitsbaserat och medskapande arbetssätt. Medarbetarnas engagemang ska vara drivkraften i utvecklingsarbetet och deras kompetens ska tas tillvara, så att verksamheten utvecklas på bästa sätt. Ledare ska ha rätt förutsättningar för att kunna skapa god arbetsmiljö som präglas av tillit, samverkan och lärande. Genom att lyssna och lära av varandra skapas ett hållbart arbetsklimat till gagn för både medarbetare och förvaltningens målgrupper.

Allt utvecklingsarbete ska utgå ifrån målgruppernas behov.

Mål/uppdrag

Ge medarbetare stöd i att förbättra sina kunskaper i tal och skrift i svenska språket.

Ge medarbetare fortlöpande utbildning för att möta de ökade kraven på spetskompetenser.

Utveckla det hälsofrämjande och förebyggande arbetet för en god arbetsmiljö.

En stark tillväxt för vår kommun

Gislaveds kommun ska vara en attraktiv arbetsgivare som erbjuder möjlighet till kompetensutveckling. För detta krävs god samverkan med lärosäten och regionen, samt en flexibel organisation. Olika alternativ ska erbjudas för skapa möjlighet till karriär- och vidareutveckling. För att säkerställa vilken kompetens som behövs för att kunna utföra grunduppdraget ska en långsiktig och hållbar plan tas fram.

Nämnden ska verka för att kommuninvånarna kan erbjudas bostäder utifrån sina behov. Att ha en trygg plats att bo på som bidrar till social inkludering ger förutsättningar för god hälsa och välbefinnande.

I civilsamhället finns ett starkt engagemang. Genom att skapa möjlighet för människor att bidra med ideella insatser kan känslan av sammanhang och meningsfullhet öka.

För att väcka nyfikenhet och intresse till att söka sig till de yrkeskategorier som socialförvaltningen har behov av, ska vi berätta om det värde våra verksamheter skapar i samhället, och hur vi arbetar för att vara en attraktiv arbetsgivare.

Mål/Uppdrag

Det strategiska arbetet för kompetensförsörjning ska stärkas i syfte att tillgodose behovet av personal.

Vidareutveckla samarbetet mellan verksamheterna och civilsamhället för att omhänderta det stora och naturliga engagemang som finns där.

En bra kvalitet i välfärden

Utvecklings- och kvalitetsarbete tillsammans med förebyggande arbete ska ske utifrån ett långsiktigt perspektiv och skapa hållbarhet över tid. För att kunna leverera en bra kvalitet i välfärden behöver vi möjliggöra för kommuninvånarna att bibehålla en god hälsa såväl fysisk, psykisk som existentiell.

Med tidiga insatser skapas förutsättningar för att barn och unga ska få sina behov tillgodosedda och växa upp i trygghet. På så sätt minskar risk för utsatthet och utanförskap. För att lyckas med detta krävs god samverkan mellan kommunens olika förvaltningar samt övriga samhällsaktörer.

För att fortsätta att stärka den kommunala hälso- och sjukvården och att kunna möta komplexa behov hos målgruppen behöver samverkan med Regionen fortsätta att vidareutvecklas.

Genom att arbeta utifrån evidensbaserade metoder och systematisk uppföljning av beslut, insatser och resultat säkerställs en god kvalitet i det stöd som erbjuds. Arbetet ska präglas av hög rättssäkerhet och patientsäkerhet.

Den digitala utvecklingen ska fortsätta och användningen av välfärdsteknik ska vara en självklar del i både verksamheterna och hos målgrupperna. Detta görs tillsammans med uppföljning och utvärdering av målgruppens upplevelse med koppling till hälsa och välbefinnande.

Mål/uppdrag

Stärka och utveckla det pågående arbetet med preventiva insatser för barn och unga.

Utveckla och följa upp arbetet med digitalisering och välfärdsteknik, samt göra målgruppen delaktig i syfte att ge säkra och trygga insatser. Detta gör att medarbetares kompetens kan användas bättre och på ett mer effektivt sätt.

Ett attraktivt hållbart samhälle

Nämnden ska aktivt delta i samhällsplaneringen för att föra fram målgruppens perspektiv på en trygg, inkluderande och attraktiv kommun att bo och leva i.

Nämnden arbetar för att skapa sammanhang där målgrupperna känner gemenskap, meningsfullhet och social trygghet. Människor ska ges förutsättningar att kunna ta hand om sig själva och sin hälsa.

Anhöriga och närstående utgör en viktig grupp i detta arbete. När hjälpbehov uppstår ska stöd erbjudas i ett tidigt skede.

För att skapa förtroende och ge en rättvis bild av socialförvaltningens verksamheter ska ett etiskt, öppet och transparent förhållningssätt erbjudas kommuninvånare. Dialog med målgrupperna ökar känslan av delaktighet och skapar därmed förtroende för förvaltningens och nämndens arbete.

Genom ökad samverkan mellan kommunens förvaltningar, regionen och frivilligorganisationer kan ett förebyggande arbete ske med målet om att tillsammans bygga ett hållbart samhälle.

Mål/uppdrag

Utveckla de förebyggande arbetet mot alla målgrupper i samverkan med övriga samhällsaktörer.

Att utveckla arbetet med stöd till anhöriga/närstående.

Att utveckla kommunikationen till allmänheten och nämndens målgrupper om förvaltningens/nämndens arbete.