

Nämndplan 2023-2026

Utbildningsnämnden

2023-11-21

Antagen av utbildningsnämnden 2023-11-21, §110.

Innehållsförteckning

I Inledning.....	3
I.1 Nämndens grunduppdrag.....	3
2 Vision.....	5
3 Värdegrund	5
4 Styrning.....	6
5 God ekonomisk hushållning.....	7
6 Prioriterade målområden.....	7
6.1 Utbildningsnämndens avsikt	7
6.2 Attraktiv kommun.....	7
6.3 Kompetensförsörjning.....	8
6.4 Samverkan skola och näringsliv	8
6.5 Digitalisering.....	8
6.6 Dimensionering av Gislaveds gymnasium	8
6.7 Kvalitativa insatser för ökade kunskapsresultat och ett hälsofrämjande arbete	9
6.8 Kvalitativa insatser och samverkan för barn och elevers mående.....	9
6.9 Kvalitativa insatser för en ökad trygghet.....	10

I Inledning

I Gislaveds kommun utarbetar varje nämnd en nämndplan för varje mandatperiod. Denna beslutas om efter att kommunplanen antagits under en ny mandatperiods första år. Kommunplan 2023-2026 är styrande och ger riktning för nämndplanen. Kommunplan 2023-2026 har tagits fram gemensamt av kommunstyrelsens allmänna utskott under ledning av den politiska majoriteten bestående av Socialdemokraterna, Moderaterna, Westbopartiet, Centerpartiet och Liberalerna. Denna anger kommunens riktning för de kommande fyra åren.

Syftet med nämndplanen är att visa vad nämnden vill åstadkomma under mandatperioden. Detta med vision, värdegrund och kommunplan som riktning.

I.1 Nämndens grunduppdrag

Förskola och pedagogisk omsorg/familjedaghem

Förskolan ska stimulera barns utveckling och lärande samt erbjuda barnen en trygg omsorg. Verksamheten ska utgå från en helhetssyn på barnet och barnets behov och utformas så att omsorg, utveckling och lärande bildar en helhet. Förskolan ska främja allsidiga kontakter och social gemenskap och förbereda barnen för fortsatt utbildning (Skollagen (2010:800) 8 kap. § 2). Förskola erbjuds barn från ett år i den omfattning det behövs med hänsyn till vårdnadshavares arbete eller studier eller om barnet har ett eget behov för sin utveckling (Skollagen (2010:800) 8 kap. § 5). Öppen förskola finns på familjecentralerna i Gislaved och Smålandsstenar.

Fritidshem

Fritidshemmet kompletterar utbildningen i förskoleklassen, grundskolan, anpassade grundskolan, som skolplikt kan fullgöras i, till och med årskurs 6. Fritidshemmet ska stimulera elevernas utveckling och lärande samt erbjuda dem en meningsfull fritid och rekreation. Utbildningen ska utgå från en helhetssyn på eleven och elevens behov. Fritidshemmet ska främja allsidiga kontakter och social gemenskap (Skollagen (2010:800) 14 kap. § 2). Syftet med fritidshemmen är även att göra det möjligt för föräldrar att förena föräldraskap med förvärsarbete.

Omsorg på kvällar, nätter och helger

För vårdnadshavare som har behov av tillsyn för sina barn på kvällar, nätter och helger erbjuds omsorg. Den riktar sig till barn från 1 år till och med vårterminen då barnet fyller 13 år. För att erhålla omsorg på kvällar, nätter och helger ska vårdnadshavare ha schemalagd arbetstid utanför förskolans och fritidshemmens öppettider.

Förskoleklass

Förskoleklassen ska stimulera elevers utveckling och lärande och förbereda dem för fortsatt utbildning. Utbildningen ska utgå från en helhetssyn på eleven och elevens behov. Förskoleklassen ska främja allsidiga kontakter och social gemenskap (Skollagen (2010:800) 9 kap. § 2).

Grundskola

Grundskolan ska ge eleverna kunskaper och värden och utveckla elevernas förmåga att tillägna sig dessa. Utbildningen ska utformas så att den bidrar till personlig utveckling samt förbereder eleverna för aktiva livsval och ligger till grund för fortsatt utbildning. Utbildningen ska främja allsidiga kontakter och social gemenskap och ge en god grund för ett aktivt deltagande i samhällslivet (Skollagen (2010:800) 10 kap. § 2).

Anpassad grundskola

Anpassade grundskolan ska ge elever med intellektuell funktionsnedsättning en för dem anpassad utbildning som ger kunskaper och värden och utvecklar elevernas förmåga att tillägna sig dessa.

Utbildningen ska utformas så att den bidrar till personlig utveckling, förbereder eleverna för aktiva livsval och ligger till grund för fortsatt utbildning. Utbildningen ska främja allsidiga kontakter och social gemenskap och ge en god grund för ett aktivt deltagande i samhällslivet (Skollagen (2010:800) 11 kap. § 2).

Gymnasieskola

Gymnasieskolan ska ge en god grund för yrkesverksamhet och fortsatta studier samt för personlig utveckling och ett aktivt deltagande i samhällslivet. Utbildningen ska utformas så att den främjar social gemenskap och utvecklar elevernas förmåga att självständigt och tillsammans med andra tillägna sig, fördjupa och tillämpa kunskaper (Skollagen (2010:800) 15 kap. § 2). I Gislaveds kommun ska det finnas ett stort utbud av nationella program för att möta individens och samhällets behov av utbildningsalternativ.

Anpassad gymnasieskola

Anpassade gymnasieskolan ska ge elever med intellektuell funktionsnedsättning en för dem anpassad utbildning som ska ge en god grund för yrkesverksamhet och fortsatta studier samt för personlig utveckling och ett aktivt deltagande i samhällslivet. Utbildningen ska utformas så att den främjar social gemenskap och utvecklar elevernas förmåga att självständigt och tillsammans med andra tillägna sig, fördjupa och tillämpa kunskaper (Skollagen (2010:800) 18 kap. § 2).

Den dubbla styrningen, FN:s konvention om barns rättigheter, Agenda 2030 för hållbar utveckling och EU:s nyckelkompetenser

Förskolan/skolan har i den statliga styrningen två huvudmål; kunskapsmål och sociala mål. Den kommunala uppgiften är att ge förutsättningar för att de nationella styrdokumenterna kan följas. Utifrån systematiskt kvalitetsarbete styr nämnden hur budgeten fördelas för att få bästa kvalitet på kärnprocesser som lärande och omsorg. Vid alla beslut som rör barn beaktas FN:s konvention om barns rättigheter. Med en ökad globalisering ställs varje individ ständigt inför nya utmaningar och kommer att behöva en rad kompetenser för att på ett flexibelt sätt kunna anpassa sig till en snabbt föränderlig värld. EU har tagit fram åtta nyckelkompetenser för livslångt lärande och personlig utveckling.

Barnkonventionens fyra grundprinciper att utgå ifrån när beslut fattas:

- Artikel 2: Alla barn är lika mycket värda. Ingen får diskrimineras.
- Artikel 3: Barnets bästa ska alltid komma i främsta rummet.
- Artikel 6: Alla barn har rätt till liv och utveckling. För att utvecklas behöver barn trygghet och möjlighet till lek.
- Artikel 12: Alla barn har rätt att uttrycka sin åsikt. Vuxna ska lyssna, beakta och återkoppla till barnet.

EU:s 8 nyckelkompetenser:

1. Kommunikation på modersmålet.
2. Kommunikation på främmande språk.
3. Matematiskt kunnande och grundläggande vetenskaplig och teknisk kompetens.
4. Digital kompetens.
5. Lära att lära.
6. Social och medborgerlig kompetens.
7. Initiativförmåga och företaganda.
8. Kulturell medvetenhet och kulturella uttrycksformer.

2 Vision

Visionen beskriver vad kommunfullmäktige vill uppnå på längre sikt. Visionen är ett redskap för styrning av den kommunala verksamheten. Gislaveds kommun har en vision som är en ledstjärna för hur kommunen önskar att utvecklas.

Gislaveds kommun är platsen man gärna identifierar sig med och har en god relation till

Den kommunala organisationen – förtroendevalda och förvaltningar – vill uppnå visionen genom att vi:

- levererar en fungerande vardag för individen
- fungerar som informationssamlare, samordnare och bas för nätverk
- samverkar för en tillgänglig region och effektiv resursanvändning
- uppmärksammar bärarna av den kulturella industrikommunen

Utbildningsnämndens vision

Utbildningsnämndens vision ger en riktning, vad vi strävar mot, en målbild. Visionen är ett redskap för styrning av våra verksamheter. Med visionen vill vi visa vart vi är på väg.

”Barn och elever får de kompetenser och kunskaper som behövs idag och i framtiden. Alla barn och elever är en tillgång i gruppen och möts med respekt. Engagerad personal ger varje barn och elev möjlighet att utvecklas optimalt utifrån sina egna förutsättningar. Alla har högt ställda förväntningar på varandra. Tillsammans känner vi glädje, gemenskap och trygghet i lärandet.”

3 Värdegrund

Värdegrunden är vår organisations inre kompass och något som alla som arbetar inom kommunen ska ställa sig bakom. Den visar oss vilken riktning vi ska ha på vårt handlande mot varandra och mot dem vi är till för.

Värdegrund - Gislaveds kommun

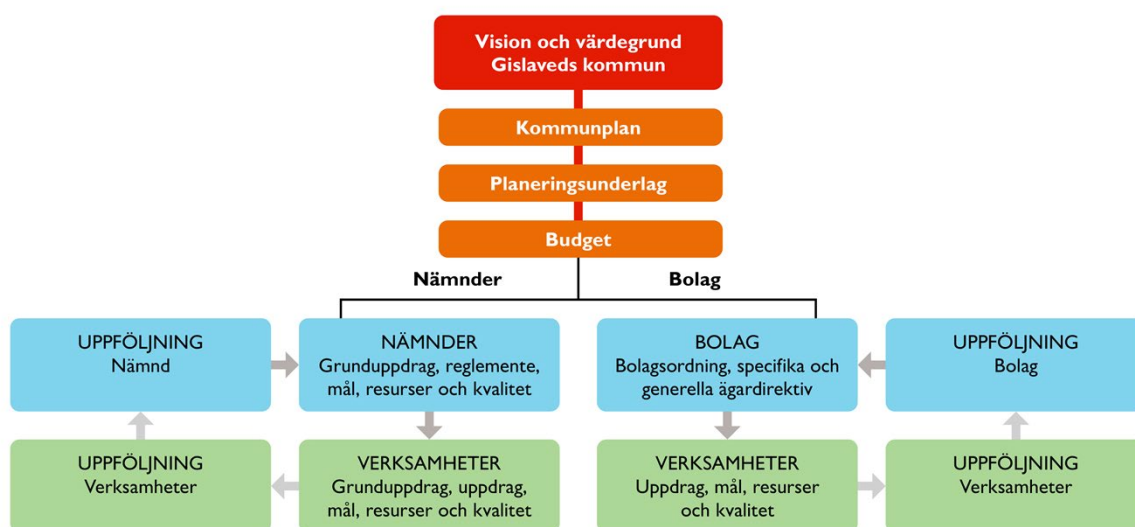
Gislaveds kommun verkar utifrån alla människors lika värde. Alla invånare ska ha samma möjligheter att delta i den demokratiska processen och att nå inflytande över de beslut som tas.

Gislaveds kommun präglas av ömsesidig respekt. Beslut fattas på en rättssäker och saklig grund. I mötet med kommunens verksamheter ska alla invånare känna att de har samma möjligheter, rättigheter och skyldigheter.

Gislaveds kommun har respekt för människors olikheter och vill tillvarata kommunens mångkulturella profil.

Gislaveds kommun tar tillvara på barnperspektivet och arbetar för en samhällsutveckling som inte äventyrar möjligheterna för kommande generationer.

4 Styrning

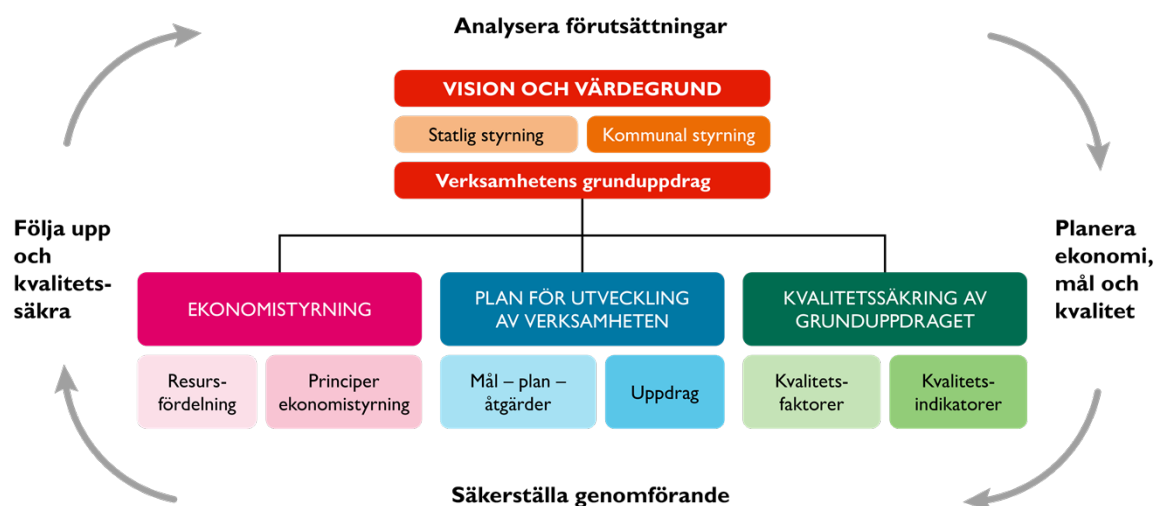


Gislaveds kommuns styrmodell är ett samlingsbegrepp för att tydliggöra en gemensam struktur och gemensamma arbetssätt för styrning och ledning av kommunen. Den ska se till att de politiska viljeinriktningarna får genomslag i verksamheterna. Styrmodellen omfattar hela kommunens organisation.

Styrmodellen är politiskt neutral och ska fungera oavsett politikens innehåll och över tid. Det är vad man fyller styrmodellen med som ska spegla rådande politiska viljeinriktningar.

Gislaveds kommuns vision, värdegrund och kommunplan, utgör tillsammans med kommunala och statliga styrdokument verksamhetens grunduppdrag. Grunduppdraget är utgångspunkt för arbetet med finansiella mål, resursfördelning och utveckling. För att kvalitetssäkra verksamheten knyts kritiska kvalitetsfaktorer och indikatorer till grunduppdraget.

Styrmodellen illustreras av nedanstående bild:



5 God ekonomisk hushållning

God ekonomisk hushållning för Gislaveds kommun innebär att säkerställa en ekonomi som håller över tid. Verksamheten ska bedrivas på ett ändamålsenligt och kostnadseffektivt sätt. För att detta ska vara möjligt måste kommunen ha god framförhållning och flexibilitet för ändrade förutsättningar.

Gislaveds kommun ska bedriva en verksamhet som är hållbar ekonomiskt, ekologiskt, socialt och etiskt.

6 Prioriterade målområden

6.1 Utbildningsnämndens avsikt

Utbildningsnämnden kommer under mandatperioden arbeta för att:

- Stärka tryggheten och arbetsron i skolan.
- Öka barns och elevers närvaro i förskola och skola.
- Allt arbete i verksamheterna genomförs med fokus på hälsofrämjande och förebyggande insatser.
- Öka samarbetet med andra myndigheter och organisationer för att minska antalet elever som hamnar i utanförskap.
- Höja kunskapsresultaten för ökad behörighet till gymnasieskolan och ökat antal elever som tar gymnasieexamen.
- Skapa ett programutbud på gymnasiet som ger starka förutsättningar till att välja vidare studier eller att vara redo för att ta steget ut i arbetslivet. Programutbudet ska stärka kompetensförsörjningen i kommunen.
- Fortsätta samt öka samarbetet med näringslivet och företag inom kommunal regi.
- Öka antalet behörig personal på kommunens förskolor, skolor och fritidshem.
- Analysera och utveckla arbetet med tvåläraresystem.
- Satsa på att verksamheterna har fräscha och ändamålsenliga lokaler.
- Vara skolkommunen som andra är nyfikna på.

6.2 Attraktiv kommun

Våra medarbetare är kommunens största och viktigaste tillgång. Ett inkluderande, öppet och tillåtande klimat liksom goda förutsättningar för chefer och medarbetare skapar arbetsplatser som har en god samverkan och är kreativa och modiga. För att kunna möta framtidens utmaningar behöver vi vara en attraktiv arbetsgivare. Våra medarbetare ska trivas och ha en utvecklande arbetssituation. Vi ska ge möjlighet till utbildning, karriär och kompetenshöjande åtgärder. Delar av detta ska också kunna ske på arbetstid. Fokus måste vara att behålla och utveckla våra medarbetare och öka deras delaktighet genom ett tillitsbaserat och medskapande arbetssätt. Gislaveds skolkommun ska vara en skolkommun som skapar nyfikenhet och intresse från Sveriges alla hörn, en kommun där ung som äldre vill bo och arbeta i och en kommun som andra gärna besöker.

Befolkningsprognosen visar på att färre barn kommer att födas under hela prognosperioden 2022-2031. I nuläget ser vi inte heller en positiv inflyttning till kommunen. Verksamheterna behöver därmed aktivt arbeta för att anpassas efter det kommande behovet. Samtidigt sträcker sig Gislaveds kommun över vida områden vilket skapar utmaningar, utmaningar som blir tydligare med ett minskat barn- och elevunderlag. Det är viktigt att värna om en levande landsbygd och samtidigt värna om att hålla en hög kvalitet i våra verksamheter, en utmaning i och med ett krympande elevunderlag och utmaningen med att rekrytera behörig personal inom skola och barnomsorg. Trots att befolkningsprognosen visar på färre unga och fler äldre vill utbildningsnämnden visa att skola och

barnomsorg är viktiga områden i en kommun och som måste fortsätta att hålla en hög lägstanivå. Skola och barnomsorg tillhör kommunens grunduppdrag.

I en kommun som Gislaved är en väl organiserad skolskjuts av stor vikt för att klara logistiken till och från skolan. Nämnden arbetar aktivt för att ge en bra service men att vi samtidigt behöver hitta hållbara ramar.

6.3 Kompetensförsörjning

Kompetensförsörjningen är en utmaning, precis som för många andra kommuner. Det är synligt inom förskola, skola och i fritidshem. Utbildningsnämnden ska lägga fokus på att på olika sätt öka kompetensförsörjningen inom förskola, skola och fritidshem. Det innebär olika utbildningsinsatser för att bredda, höja och/eller rikta kompetensen, inom eller till, de olika verksamheterna. Det handlar även om att synliggöra kommunen i olika sammanhang och visa på en utbildningsverksamhet som skapar intresse och nyfikenhet för att få fler att vilja söka sig till Gislaveds kommun.

6.4 Samverkan skola och näringsliv

Samverkan skola och näringsliv är en nyckel till framgång för både skola och näringsliv. Skola och näringsliv behöver varandra. Vi kommer att arbeta för att stärka det bandet. Arbetsmarknaden behöver kvalificerad personal. Genom att skapa intresse och nyfikenhet för den breda arbetsmarknaden i kommunen kan ungdomar göra ett aktivt val att stanna kvar i Gislaveds kommun eller att komma tillbaka efter vidare högskolestudier. Skolan utbildar för ett framtida yrkesliv och för en snabbt föränderlig arbetsmarknad. Lärandet måste finnas med hela livet där kunskaper och erfarenheter behöver anpassas till nya arbetssituationer. Att skapa en valkompetens hos ungdomarna ska löpa som en röd tråd genom hela utbildningsväsendet. Det är allas ansvar att ungdomarna får en bra valkompetens; skola, hem och näringsliv. Utbildningsnämnden fortsätter på den inslagna vägen och lyfter arbetet för ett starkt samarbete mellan skola och näringsliv.

6.5 Digitalisering

Vi lever i en alltmer digitaliserad värld och vi har en arbetsmarknad som kräver hög digital kompetens. Skolan måste hålla samma takt inom den digitala utvecklingen som resten av samhället av två anledningar; skolan ska vara utvecklande, motiverande och inspirerande och skolan ska lägga en grund för ett kommande arbetsliv. Då måste skolan vara en del av samhällsutvecklingen. Det är inom den digitala kompetensen som flera av samhällets, och världens, stora utmaningar kommer få en lösning. Vi kan även se att det pedagogiska och didaktiska arbetet i skolan har utvecklats med hjälp av en ökad digital kompetens. Digitala kompensatoriska hjälpmedel är till stort stöd i undervisningen genom att bland annat erbjuda visualisering, inläst material och översättning till olika språk. Även flexibiliteten inom undervisningen har genomgått en enorm förändring genom möjligheten till distansundervisning, fjärrundervisning, VR-upplevelser och skolrobotar.

Samtidigt ser vi vikten och behovet av den analoga världen där vi människor möts i samtal och reflektion och där handen och ögat behöver övas i ett samarbete på vägen till inläring. Vi människor behöver båda delar och skolan ska därför, utifrån forskning och beprövad erfarenhet, använda de vägar som skapar mest mervärde för inläring.

6.6 Dimensionering av Gislaveds gymnasium

Dimensioneringen av Sveriges gymnasieskolor innebär att arbetsmarknadens behov ska få större betydelse vid planering och dimensionering av utbildningar inom gymnasieskolan och kommunal vuxenutbildning (i Gislaveds kommun Centrum för livslångt lärande, CLL). Kommunerna ska genom samverkan med andra kommuner öka utbudet av utbildningar. Syftet är att underlätta ungdomars och

vuxnas etablering på arbetsmarknaden och förbättra kompetensförsörjningen till välfärd och näringsliv.

Gislaveds kommun har för avsikt att samverka med Gnosjö, Värnamo och Vaggeryd om gymnasieutbildningar genom att fördjupa samarbetet i ett primärt samverkansområde. Samarbetet ska leda till att GGVV-regionen klarar kompetensförsörjningen och blir mer konkurrenskraftiga samt attraktiva både som arbetsmarknads- och boenderegion. Medborgare och arbetsgivare i GGVV ska uppleva en gemensam utbildningsanordnare som utbildar för behovet på en gemensam arbetsmarknad.

Utbildningsorganisationen ska vara kostnadseffektiv och erbjuda ett breddat utbud av utbildningar som matchar medborgarnas efterfrågan och arbetsmarknadens behov.

6.7 Kvalitativa insatser för ökade kunskapsresultat och ett hälsofrämjande arbete

Kommunens utbildning ska hålla en bra kvalitet, från förskolan till gymnasieskolan och anpassad grundskola och anpassad gymnasieskola. Utbildningsnämnden vill att alla elever ska nå kunskapsmålen i alla årskurser och i alla skolformer, bland annat genom att öka andelen behöriga pedagoger i både förskola, skola och anpassad skola samt genom att utveckla elevhälsan. Utbildningsnivå och hälsa hänger ihop. Individens hälsa och förutsättningar för god hälsa förbättras med stigande utbildningsnivå. Att klara grundskolan och gymnasieskolan, liksom den anpassade grundskolan och den anpassade gymnasieskolan, är därmed mycket viktigt både för individen och för samhället. Skolan måste ha fokus på det hälsofrämjande och förebyggande arbetet, där elevhälsan är en mycket viktig del, och ska genomsyra skolans kvalitetsarbete. Forskning visar även med en tydlighet att barn och ungdomar har ett behov av ökad fysisk aktivitet. Fysisk aktivitet stärker barn och ungas mående och ger samtidigt positiva effekter på förutsättningar för inlärning. Rörelse ska därmed vara en naturlig del av skoldagen. Vi behöver möta alla barn och ungdomar utifrån deras olika behov och förutsättningar, oavsett bostadsort eller bakgrund. Skolan ska vara en plats som ger trygghet, skapar motivation och utmanar eleven i sitt lärande.

Viktiga kunskapshöjande insatser görs i våra verksamheter. Det är av stor vikt att följa insatsernas verkan och bygga vidare på det som ger resultat. Insatserna ska öka kunskapsresultaten och bidra till en likvärdig skola. Nedanstående är insatser som pågår eller som ska initieras i närtid och som vi i utbildningsnämnden följer med stort intresse.

- Insatser för att utveckla verksamheternas och utbildningsförvaltningens systematiska kvalitetsarbete där hela styrkedjan finns representerad.
- Insatser för att sprida och utveckla ett språk- och kunskapsutvecklande arbetssätt.
- Insatser för att öka barn och elevers läsinträsse, läsförmåga och läsförståelse.
- Kunskapshöjande satsningar inom matematik.
- Kunskapshöjande satsningar inom neuropsykiatriska funktionsvariationer.
- Hur verksamheterna på bästa sätt uppmärksammar, möter och utmanar särskilt begåvade elever i undervisningen.
- Säkerställa bra övergångar mellan stadier/skolformer.

6.8 Kvalitativa insatser och samverkan för barn och elevers mående

Mycket tyder på att frånvaron i Sveriges skolor ökar, både i grundskola och gymnasium och även förekommer allt längre ner i åldrarna, så även i vår kommun. Vi ser att vi inom kommunen behöver arbeta aktivt för en hög skolnärvaro. Skolnärvaro hänger samman med skolframgång. Även här pekar vi på vikten av ett aktivt hälsofrämjande arbete där hemmet är en mycket viktig samarbetspartner.

Den ökade skolfrånvaron samt den ökade psykiska ohälsan är några av anledningarna till att vi behöver fortsätta arbetet med att öka samarbetet mellan förvaltningar i syfte att stärka det hälsofrämjande och förebyggande arbetet kring barn och unga. De flesta barn har det bra i vår kommun idag, men det finns också barn och unga som på olika sätt far illa. Samhället måste bli bättre på att förebygga så att barn inte hamnar i utanförskap och utsatthet. Arbetet för att hjälpa de barn som far illa måste också förbättras, oavsett om det handlar om misshandel, psykisk ohälsa, försummelse eller ekonomiska svårigheter. Samhället måste finnas där för att fånga upp de barn som på olika sätt behöver stöd.

Utbildningsförvaltningen och socialförvaltningen tillsammans med kultur- och fritidsverksamheterna inom samhällsutvecklingsförvaltningen har därför påbörjat ett samarbete för att tillsammans arbeta hälsofrämjande och förebyggande för barns och ungas mående. För att arbetet ska ge resultat behöver det ske i samverkan och i dialog med föräldrar och barn/ungdomar. Barns och ungas framtid är allas ansvar, så vi ska tillsammans arbeta för en ökad skolnärvaro samt ett ökat psykiskt mående.

6.9 Kvalitativa insatser för en ökad trygghet

Att skapa trygga samhällsmedborgare, som håller de demokratiska värdena högt, är ett arbete som aldrig får vila. Det är ett tredelat ansvar för att skapa ett tryggt samhälle och en trygg skola. Ansvaret fördelar sig mellan skola/samhälle, barn/elever och föräldrar/vuxna. Alla tillsammans är varandras gemensamma miljö, arbetsmiljö och framtid. Delaktighet och medskapande är viktiga pusselbitar för att skapa demokratiska medborgare. Det kan innebära delaktighet genom elevråd, delaktighet i beslut, delaktighet i sin utbildning. Delaktighet skapar motivation. I en trygg skolmiljö skapas även en bra studiemiljö där fokus ligger på inläring. Insatser i verksamheterna ska öka tryggheten och förbättra studiemiljön och bidra till ett bättre mående och i en förlängning, ett bättre studieresultat.

Flera viktiga trygghetsskapande insatser görs i våra verksamheter, insatser vi vill lyfta och stärka. Här finns bland annat den viktiga samverkan genom SSPF (socialtjänst, skola, polis och fritid) och MVP (mentorer i våldsprevention). Förskolor och skolor arbetar även med att öka medvetenheten kring hur vi skapar ett hållbart samhälle där vi är rädda om våra resurser.