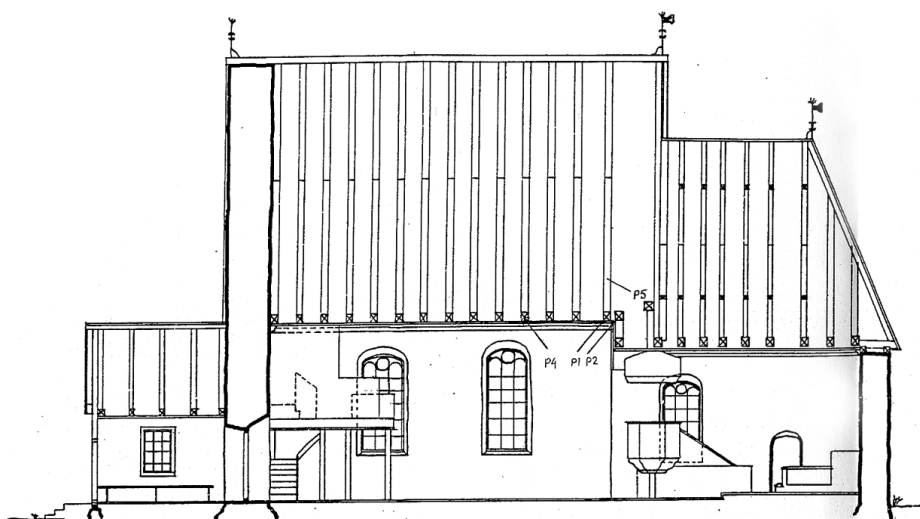


Datering av

## Våthults kyrka

Dendrologisk datering av takstolar, Våthults medeltida kyrka

*Våthults socken i Gislaveds kommun  
Jönköpings län*



SEKTION A-B

JÖNKÖPINGS LÄNS MUSEUM

JÖNKÖPINGS LÄNS MUSEUM  
Byggnadsvårdsrapport 2005:52

*Britt-Marie Börjesgård, Margareta Olsson*



Datering av

## Våthults kyrka

Dendrologisk datering av takstolar, Våthults medeltida kyrka

*Våthults socken i Gislaveds kommun  
Jönköpings län*

---

Rapport, foto och ritningar: Britt-Marie Börjesgård, Margareta Olsson. Grafisk design: Anders Gutehall.  
Jönköpings läns museum, Box 2133, 550 02 Jönköping, Tel: 036-30 18 00. E-post: info@jkpglm.se

Utdrag ur tryckta och ajourhållna ekonomiska kartor är återgivna enligt tillstånd: Ur allmänt kartmaterial från  
Lantmäteriet. Medgivande 94.0133

© JÖNKÖPINGS LÄNS MUSEUM 2005

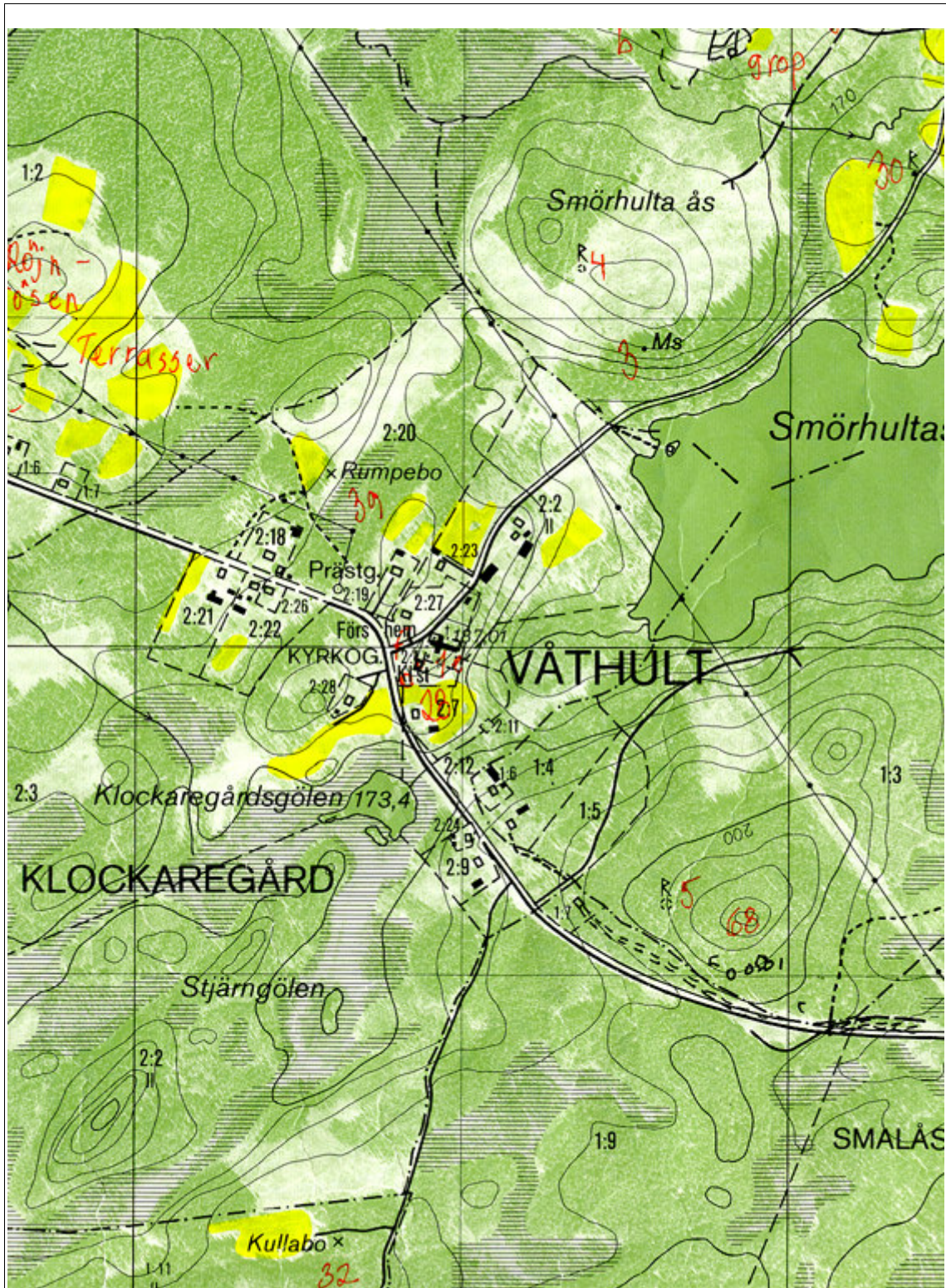
---

## Innehåll

Inledning.....	5
Syfte.....	5
Historik.....	5
Genomförd provtagning .....	5
Metod .....	5
Analys.....	5
Takstolens konstruktion .....	5
Historisk tolkning av takstolen.....	5
Läge för borrprover .....	6
Resultat.....	6
Sammanfattning.....	6
Tekniska och administrativa uppgifter .....	7
Referenser.....	7
Tryckta källor .....	7
Arkiv.....	7

## Bilagor

- Bilaga 1 Rapportanalys, Lunds universitet
- Bilaga 2 Ritning, med markerade prover



Figur 1. Utdrag ur ekonomiska kartans blad Våthult 6D 1b. Skala 1:10 000.

---

## Inledning

Jönköpings läns museum har på uppdrag av Gislaveds pastorat genomföra en dendrologisk datering av Våthults kyrka.

## Syfte

Syftet med undersökningen har varit att försöka ge en klarare bild av kyrkans tillblivelsetid.

## Historik

Våthults kyrka är en medeltida stenkyrka. Kyrkan omnämns första gången i skriftliga källor år 1350, genom att prästen i Våthult är förmånstagare i ett testamente. Kyrkan har flera bevarade medeltida inventarier, bland annat en dopfunt som av Raine Borg i hans avhandling om Småländska medeltida dopfuntar dateras till cirka 1200.

## Genomförd provtagning

### Metod

Provtagningen genomfördes den 6 april 2005 av antikvarie Britt-Marie Börjesgård och Margareta Olsson i samarbete med Lennart Grandelius, Eksjö, som har bred erfarenhet av metoden från sitt arbete som f.d. stadsarkitekt i trästaden Eksjö. De aktuella proverna togs i takstolar/murremmar på kyrkans vind. Borrproverna sattes med hjälp av ett specialkonstruerat rörborr, vilket ger en borkärna. Det viktiga är dock att borra tillräckligt djupt så att man kommer in till virkets kärna.

Beroende på att ek är ett mycket hårt träslag, var det relativt svårt att ta ut proverna, då borret gick varmt. Detta gjorde att vi endast kunde ta fem prover, då det sjätte provet fastnade i borret och omintetgjorde fler provtagningar. Ett annat problem i samband med provtagningen var att bjälkarna är ytterst välskrädda och det var stora svårigheter att finna tydliga vankanter, (obarkad yta av stocken).

Proverna har sedan analyserats av kvartärbiologiska laboratoriet vid Lunds universitet, en institution som Lennart Grandelius sedan tidigare har anlitat för prover tagna i Eksjö.

## Analys

### Takstolens konstruktion

Takstolarna över långhuset är av romask typ uppbyggda av bindbjälke, högben, hanbjälke och stödben. Spår efter sammanfogningar tyder på att konstruktion ursprunglig haft flera korsande stödben. En förenkling har sedermera gjorts genom att ett flertal stödben demonterats. Antalet stödben och dess lägen varierar därefter inbördes mellan dagens takstolar. Takstolarna är mycket tätt placerade med ett c/c-avstånd på endast 70 cm. De vilade ursprungligen på enkla murremmar i så kraftiga dimensioner att den näst intill motsvarade murens bredd. Denna rem kvarstår på kyrkans norra sida medan den södra sidans rem ersatts med dubbla murremmar, en nedre infälld i skalmurens yttre del och en övre placerad mitt på muren. Vid södra takfoten har även konstruktionen sekundärt i sidled stabiliserats med ytterligare en rem infälld i bindbjälkarnas ovansida.

Bindbjälkarna är av fyrkantsbilad ek i relativt jämna dimensioner om ca 270 x 290 mm. Även högbenen är av ek och näst intill fyrkantsbilade. De är mycket klena, 13 x 22 mm, något som är typiskt för romanska takstolar. Flertalet stödben är av ek, näst intill fyrkantsbilade och klena. Även den norra murremmen är fyrkantsbilad och av ek.

Sammanfogningar är gjorda halvt i halvt med smidda naglar och dymlingar.

I den östligaste bindbjälken över långhuset finns en sekundär bjälke infäst. Denna bär i sin tur en underbjälke i vilken kortaket är infäst. Denna bjälke är skrädhuggen med bibehållen vankant och är av gran.

### Historisk tolkning av takstolen

Sannolikt har takstolen med sin saxade konstruktion ursprungligen varit öppen och därmed en synlig del av kyrkorummet. Förenklingen genom borttagande av en del av takkonstruktionens stödben bör ha utförts efter det att kyrkan försetts med innertak och kan möjligen ha skett för möjliggöra ett nyttjande av vinden till förvaring/magasin.

---

Konstruktionen med bjälken för infästning av korets innetak bör ha tillkommit i samband med en sekundär korutvidgning.

### Läge för borrhövar

<b>prov</b>	<b>datering</b>
P1 i den östligast belägna takstolens bindbjälke.	Efter 1172
P2 i bärbjälken av gran.	Ej daterbar
P3 i norra murremmen.	Efter 1192
P4 i fjärde bindbjälken från öster räknat	Efter 1171
P5 i den östligaste takstolens norra högben	1255 +/- 7

Provernans läge inritad på bilaga 2, uppmätt sektion av kyrkan.

### Resultat

Resultaten i prov 1, 3–4, förefaller ha en relativt gemensam fällningsperiod, efter 1172, efter 1192 och efter 1171. Det är prov fem som ger en delvis annan bild, det provet dateras till år 1255, plus eller minus sju år.

Resultatet kan tolkas på två sätt antingen är kyrkan uppförd omkring år 1255 och man har gjort en mycket kraftig bilning av byggmaterialet, eller så är kyrkan uppförd efter 1192 och prov fem ett element från en senare byggperiod.

Takstolen har ett homogent utseende vilket ger sken av att den har tillkommit i ett och samma skede utan genomgripande sentida renoveringar (bortsett från borttagandet av stödben). Om takstolarna skulle ha uppförts i sin helhet omkring 1255 måste bindbjälkarna och den norra murremmen fyrkantsbilats så att ytved motsvarande 60–80 år försvunnit (se provsvar från LU, bilaga 1). Vilket, som noteras i provsvaret ”förefaller vara en extremt hård bortbilning av ’prima kärnvirke’,”

Svårigheten att få en entydig tolkning beror på att vi inte kunde finna några vankanter (bark), och därmed få ett absolut slutår i något av fallen. Laboratoriet föreslår att man gör en utökad provtagning med ytterligare 5–10 prover i långhuset, för en datering av koret behövs ytterligare minst fem prover. Om provtagningen utförs inom ett år (före sommaren 2006) så fakturerar institutionen enbart analyskostnad om 600kr/prov. Till detta kommer läns museets kostnader för arbetstid och resa.

### Sammanfattning

Våthults kyrka är medeltida, men dess exakta ålder går inte helt att fastställa utifrån de tagna proverna. Kyrkan är antingen uppförd efter år 1192 eller omkring år 1255, beroende på hur man tolkar materialet. Troligast är dock att kyrkan är uppförd efter 1192, då det förefaller orimligt att man skulle ha bilat bort så mycket material, både utifrån resurshänseende och arbetsmässig insats. Dopfontens datering till cirka 1200 talar ju också för denna tolkning.



---

## Tekniska och administrativa uppgifter

Länstyrelsens tillstånd: ..... 433-2780-2005  
Jönköpings läns museums dnr: ..... 165/04  
Beställare: ..... Gislaveds pastorat  
Fastighetsägare: ..... Gislaveds pastorat  
Provtagning: ..... Lennart Grandelius, Britt-Marie Börjesgård, Margareta Olsson  
Analys: ..... Hans Lindesson, Lunds universitet  
Rapportansvarig: ..... Britt-Marie Börjesgård, Margareta Olsson  
Foto: ..... Britt-Marie Börjesgård  
Provtagningsdatum: ..... 2005-05-06  
Län: ..... Jönköpings län  
Kommun: ..... Gislaveds kommun  
Socken: ..... Våthults socken  
Belägenhet: ..... Ekonomiska kartans blad 6D, 1b

Dokumentationsmaterialet förvaras i Jönköpings läns museums arkiv.  
Borrprover förvaras på laboratoriet, Lunds universitet.

## Referenser

### Tryckta källor

Raine Borg, Småländska medeltida dopfuntar, Göteborg 2002.

### Arkiv

F-topo, Jönköpings läns museum, SRA B 15 f. 269r. (1/9 1350)