

Värdefulla

T räd

Smålandsstenar
Skeppshult

Värdefulla träd i Smålandsstenar och Skeppshult

Under sommaren 2012 har Gislaveds kommun inventerat träd i och kring Smålandsstenar och Skeppshult. Inventeringen är en del av Naturvårdsverkets åtgärdsprogram för skyddsvärda träd i kulturlandskapet. Åtgärdsprogrammet syftar till att bevara hotade arter som är beroende av träd. Gamla och grova träd, träd med håligheter, hamlade träd, alléträd och döda träd är särskilt värdefulla för många insekter, fåglar, mossor, lavar och svampar.

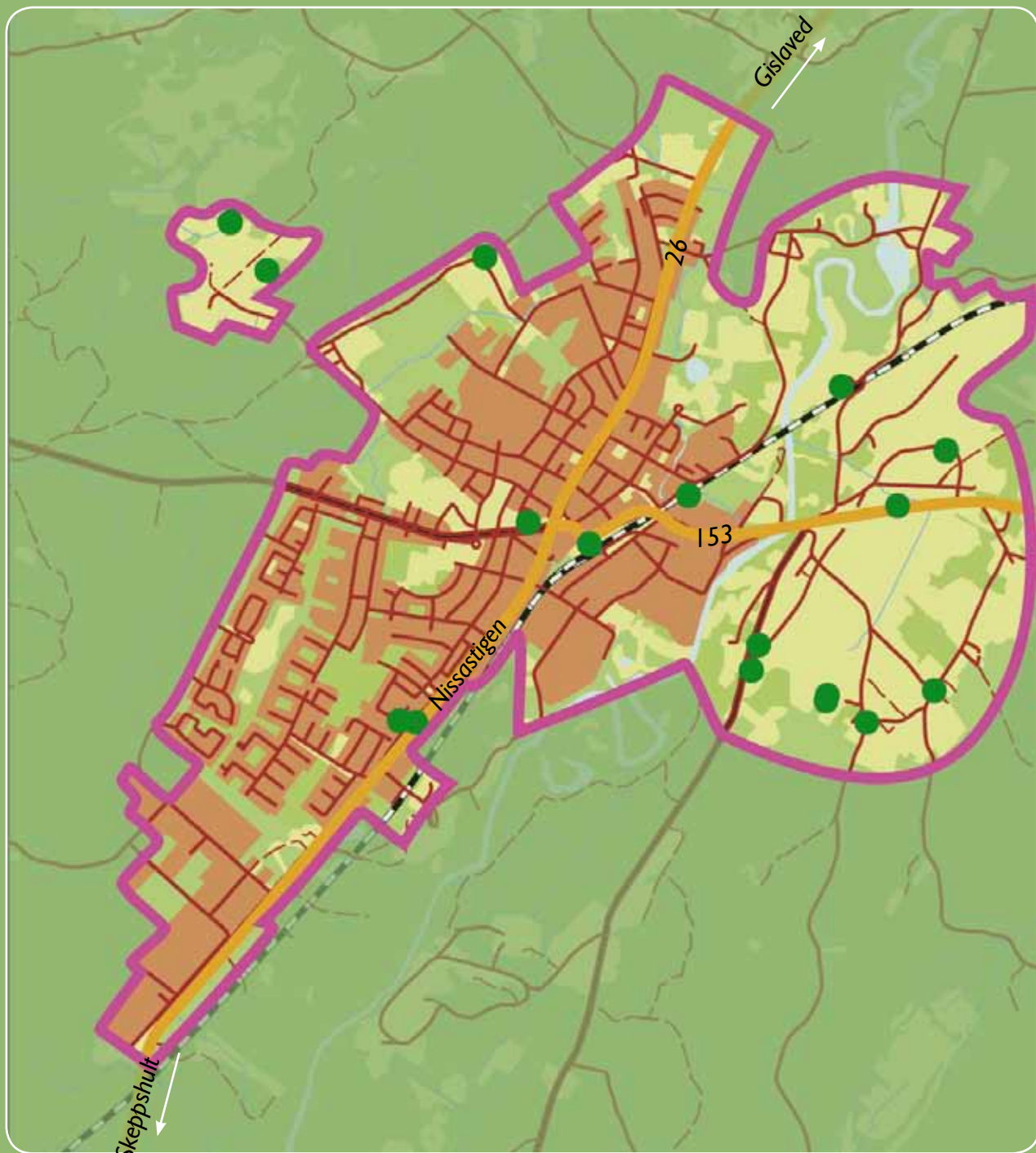


Följande träd har inventerats:

- Ekar med en omkrets på > 300 cm
- Övriga lövträd med en omkrets på > 240 cm
- Döda träd och hålträd med en omkrets på > 120 cm
- Alléträd med en omkrets på > 60 cm
- Hamlade träd av alla dimensioner

Nissan som rinner genom både Smålandsstenar och Skeppshult kantas av träd, framförallt al. Bland dessa finns förmodligen en del svårtillgängliga hålträd och döda träd som inte mätts in i inventeringen.

I de båda tätorterna har sammanlagt knappt 600 träd positionsbestämts med hjälp av GPS. Gränsen för inventeringsområdet framgår av kartorna nedan. Träd på tomtmark har mätts in efter kontakt med fastighetsägaren. På ett 40-tal fastigheter finns värdefulla träd som inte mätts in eftersom fastighetsägaren inte kunnat nås.



Kartan visar gränsen för inventeringsområdet och positionen för de 18 jätteträd som mätts in i och kring Smålandsstenar. Jätteträd har en diameter på 1 m eller mer (dvs. en omkrets på över 314 cm).

Vid inventeringen noterades bland annat trädens omkrets, skötselbehov och karaktärsdrag. Det största trädet som mätts in är en ek med omkretsen 417 cm (se tabell nedan). Sammanlagt har ca 250 alléträd, 250 hålträd och 30 döda träd mätts in. Bland de inventerade träden finns 19 trädslag representerade



Kartan visar gränsen för inventeringsområdet och positionen för de 5 jätteträd som mätts in i och kring Skeppshult. Jätteträd har en diameter på 1 m eller mer (dvs. en omkrets på över 314 cm).



Denna ek i betesmarken i Fällinge är det största trädet som mätts in i Smålandsstenar och Skeppshult. Eken har en omkrets på 417 cm.



Kring stationen finns en av få ansamlingar äldre lövträd i Smålandsstenar tätort.

De största träden i Smålandsstenar och Skeppshult

Trädslag	Omkrets	Fyndplats
Ek	417 cm	Fållinge, betesmark
Ask	388 cm	Fållinge, väggkant
Ek	384 cm	Fållinge, lövdunge
Ek	376 cm	Fållinge, betesmark
Poppel	367 cm	Södra Nissastigen, väggkant
Ask	361 cm	Dalstorp, trädgård
Alm	360 cm	Fållinge, trädgård
Ek	357 cm	Fållinge, väggkant
Ek	357 cm	Östra Kallset, väggkant
Lind	354 cm	Stora Haghult, hyggeskant

De 10 största träden i Smålandsstenar och Skeppshult fördelat på trädslag

Trädslag	Omkrets	Fyndplats
Alm	360 cm	Fållinge, trädgård
Ask	388 cm	Fållinge, väggkant
Björk	268 cm	Nissadal, slänt mot Nissan
Bok	315 cm	Burserydsvägen, trädgård
Ek	417 cm	Fållinge, betesmark
Gran	280 cm	Storgatan, Skeppshult, trädgård
Lind	354 cm	Stora Haghult, hyggeskant
Lönn	300 cm	Ågårdsfors, trädgård
Pil	307 cm	Fållinge, trädgård
Poppel	367 cm	Södra Nissastigen, väggkant
Sälg	267 cm	Östra Kallset, betesmark
Tall	271 cm	Fållinge, betesmark



Solbelysta, grova, gamla hålekar som denna är särskilt värdefulla för den biologiska mångfalden och bidrar till att ge tätorten karaktär. Denna ek har en omkrets på 338 cm och står utmed Storgatan i Skeppshult.

Informationen från trädinventeringen kommer bland annat att användas vid samhällsplanering och vid planering av skötselinsatser på kommunens mark.

Inventeringen medför inte att träd blir skyddade. Däremot finns det bland de inventerade träden sådana som redan är skyddade genom biotopskydd (alléer i odlingslandskapet och träd på åkerholmar). Det kan krävas marklov för att avverka träd inom vissa detaljplanerade områden. Kontakta därför kommunens bygg- och miljöförvaltning om du funderar på att avverka träd på tomt.

Vid frågor, vänligen kontakta:

Hanna Torén
Inventerare
Telefon: 072-216 90 10
E-post: hanna.toren@gislaved.se

Bengt-Göran Ericsson
Kommunekolog
Telefon: 0371-815 78
E-post: adbge@gislaved.se

Vill du veta mer om värdefulla träd?

Naturvårdsverket (2004) Åtgärdsprogram för särskilt skyddsvärda träd i kulturlandskapet Rapport 541 I. Rapporten kan laddas ner från www.naturvardsverket.se

Naturvårdsverket (2012) Åtgärdsprogram för särskilt skyddsvärda träd. Mål och åtgärder 2012-2016. Rapport 6496. Rapporten kan laddas ner från www.naturvardsverket.se

Trädportalen, www.tradportalen.se. Nationell samlingsplats för data från inventeringar av skyddsvärda träd

