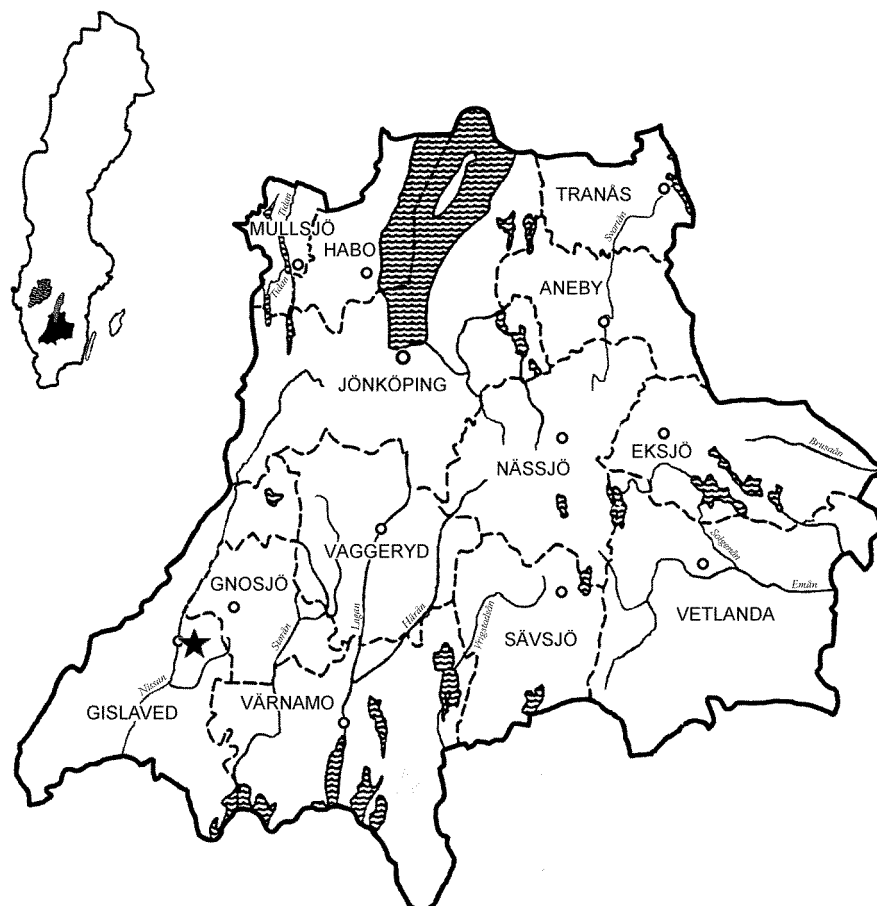


Utmed riksväg 27

Arkeologisk förundersökning av RAÅ 169, 170, 429, 430
och 434 inför ny sträckning av rv 27, Båraryd socken i
Gislaveds kommun, Jönköpings län





Rapport och ritningar: Anna Ödeén
Grafisk design: Anna Stålhammar
Tryck: Arkitektkopia, Jönköping

Jönköpings läns museum, Box 2133, 550 02 Jönköping
Tel: 036-30 18 00
E-post: info@jkpglm.se
www.jkpglm.se

Utdrag ur tryckta och ajourhållna ekonomiska kartor är återgivna enligt tillstånd:
Ur karta © Lantmäteriet. Medgivande MS2007/04833.

ISSN: 1103-4076

© JÖNKÖPINGS LÄNS MUSEUM 2010

Rapport över utförd arkeologisk undersökning

Beskrivning av undersökningsresultaten.

I samband med Trafikverkets planer på en ny sträckning av rv 27 mellan Gislaved och Anderstorp har Jönköpings läns museum genomfört en arkeologisk förundersökning. Undersökningen ägde rum i november 2010. Ansvarig för fältarbete och föreliggande rapport är Anna Ödeén.

Det är tre områden som är aktuella utmed den planerade vägsträckningen och de benämns här område 1-3 (se översiktskarta). Längst i väster ligger område 1 som berör RAÄ 169, en kolningsgrop och RAÄ 170 som är fyndplatsen för en flintpilspets. Område 2 berör RAÄ 429, fossil åker och RAÄ 430, röseliknande anläggning, eventuell grav. Den i undersökningsplanen uppgivna RAÄ 431, en stensättning, undersöktes vid den särskilda utredningen. Den antikvariska bedömningen under utredningen var att det rörde sig om ett röjningsröse av sentida karaktär och får därför anses vara färdigundersökt (Ajneborn 2007). Kvar att undersöka, som enskilt objekt, i området var då RAÄ 430. Område 3 berör RAÄ 434 som är en kolningsgrop.

Område 1 ligger strax öster om Nissan och i en västsluttning i kuperad, sandig morän. Ställvis finns berg i dagen. Den yta som sökschaktades ligger i ett platåläge i sluttningen och avgränsas av Nissans korvsjöar i väster och delvis i norr (se karta område 1). I området växer äldre blandbarrskog. Platån ligger 155 meter över havet.

Förundersökningsområdet, som har samma bredd som det framtida vägområdet ligger mellan RAÄ 170, som är fyndplatsen för en flintpilspets, och RAÄ 169, som är en kolningsgrop. Syftet med förundersökningen var att söka spår av järnframställning och boplatslämningar. I området finns också RAÄ 278, område med skogsbrukslämningar, i det här fallet fyra kolbottnar efter resmilor. Dessa anläggningar krävde enligt länsstyrelsen ingen förundersökning. Åtta schakt med en bredd av två meter grävdes med grävmaskin på platån. Den sammanlagda längden på schakten var 105 meter. Sex provrutor, som grävdes för hand placerades utmed korvsjöarna. Provrutorna var 1 x 1 meter (se karta område 1).

Inget av antikvariskt intresse framkom i område 1.

Område 2 ligger i en svag väst och nordvästsluttning i blockig moränmark. Där är mycket sankt och det stod under undersökningstillfället vatten i flera sänkor. Förundersökningsområdets utbredning var samma som begränsningen av den fossila åkern, RAÄ 429. Området är en beteshage i en björkdunge som omges av åkermark och avgränsas av en landsväg i norr och ett område med sly i söder (se karta område 2).

I området som har registrerats som fossil åkermark har också en stensättning, RAÄ 431 och en eventuell stensättning, RAÄ 430 registrerats. Dessa ligger något förskjutet i FMIS, cirka 50 meter längre norrut än vad de gör på plats (se karta område 2). Förutom dessa finns uppgifter om röjda ytor och terrasserings inom RAÄ 429.

Förundersökningsområdet är rikt på jordfasta block och endast en röjd yta kunde iakttas, vilken är belägen i områdets nordöstra hörn. I sluttningen nedanför denna yta, mot väster, har röjningssten slängts. Röjningssten finns dock över hela den steniga, blockrika ytan och är inte samlade i rösen. Med hjälp av geologspett kunde konstateras att sten låg över ett större område. Ett sökschakt drogs genom den röjda ytan, mot det stenigare området. Inga skillnader i jordmån eller förändringar i stratigrafien kunde ses. Matjordlagret i den röjda ytan var 0,1 meter tjockt, även här var det sankt och vatten sköt upp i schaktet.

Inga övriga fossila lämningar kunde konstateras inom RAÄ 429.

RAÄ 430 framstod innan avtorvning som en röseliknande anläggning, cirka 5,5 meter i diameter, 0,2 meter hög och med stenar i storleken 0,2-0,3 meter. Den torvades först av med hjälp av grävmaskin. Eftersom den endast innehöll ett fåtal stenar och stenmaterial samt form inte var gravliknande grävdes ett snitt genom anläggningen. Inte heller i profil fanns stenar i tillräcklig mängd för att tolka den som en grav eller ett röjningsröse. Däremot fanns en mörkfärgning i samband med stenen som tyder på att sten har lagts i en vattenfylld fördjupning. I denna mörkfärgning framkom också en bit tegel. Stora mängder vatten rann in i schaktet under arbetet.

Inget övrigt av antikvariskt intresse framkom i område 2.

Område 3 ligger i skogsmark och består av äldre blandbarrskog med inslag av löv i en svag nordöstsluttning ner mot Store mosse. Jordmånen består av sandig morän och i underliggande grund finns större stenar.

Förundersökningsområdet, som hade samma bredd som vägområdet, ligger i ett mycket sankt område där det i sänkor och hålor stod vatten vid undersökningstillfället. Söder om vägområdet ligger RAÄ 434, som är ett område med skogsbrukslämningar varav en kolningsgrop. Syftet med förundersökning var att söka spår av järnframställning. På grund av de sankta förhållanden som rådde på platsen grävdes sökschakten med hjälp av grävmaskin i förundersökningsområdets sydvästligaste del, där det fanns ett antal något högre belägna, torrare ytor. Fem schakt med en bredd av två meter och med en sammanlagd längd av 85 meter grävdes (se karta område 3).

Inget av antikvariskt intresse framkom i område 3.

Sammantaget fanns inget av antikvariskt intresse i förundersökningsområde 1 och 3. Den fossila åkern i område 2, RAÄ 429, får anses färdigundersökt. De två fornlämningarna RAÄ 430 och 431 har undersökts och bedömts ej vara gravar. Jönköpings läns museum anser inte att fler insatser behövs.

Inga fynd tillvaratogs under förundersökningen.

Länsstyrelsen beslutar i ärendet.

Referenser:

Ajneborn, B. 2007. Väg 27 - arkeologisk utredning etapp 2, inför planerad ombyggnad av väg 27, Båraryd socken, Gislaveds kommun. Jönköpings läns museum. Arkeologisk rapport 2007:43. Jönköping.

ID	Lämningstyp	Beskrivning	Status	Åtgärd
RAÄ 169	Kolningsgrop	Den undersökta ytan låg 80 meter norr om kolningsgropen. Sökschaktning gjordes för att söka spår av järnframställning.	Ej undersökt. Berördes endast indirekt.	Ingen
RAÄ 170	Fyndplats	Den undersökta ytan låg 80 meter söder om fyndplatsen för en flintpilspets. Sökschaktning gjordes för att söka efter boplatzlämningar.	Ej undersökt. Berördes endast indirekt.	Ingen
RAÄ 429	Fossil åker	Röjd yta, cirka 45 x 10 meter (NNÖ-SSV).	Delundersökt 2010. Övrig kulturhistorisk lämning	Ingen
RAÄ 430	Röjningsröse	En cirka 5 meter stor upphöjning, bestående av till stor del jord men även sten i storleken 0,1-0,6 meter. Förhöjningen var cirka 0,1 meter hög. I profil kunde en mörkfärgning ses vilket tolkades som att sten lagts i en vattenfylld fördjupning. En bit tegel påträffades i anläggningen.	Undersökt 2010. Övrig kulturhistorisk lämning	Ingen
RAÄ 431	Röjningsröse	5,5 meter i diameter. 0,2 meter högt och 0,2-0,8 meter stora stenar. Gick ner 0,7 meter under marknivå.	Undersökt 2007. Övrig kulturhistorisk lämning.	Ingen
RAÄ 434	Kolningsgrop	Den undersökta ytan låg 40 meter norr om kolningsgropen. Sökschaktning gjordes för att söka spår av järnframställning.	Ej undersökt. Berördes endast indirekt.	Ingen

Administrativa uppgifter

IDENTIFIERINGSUPPGIFTER

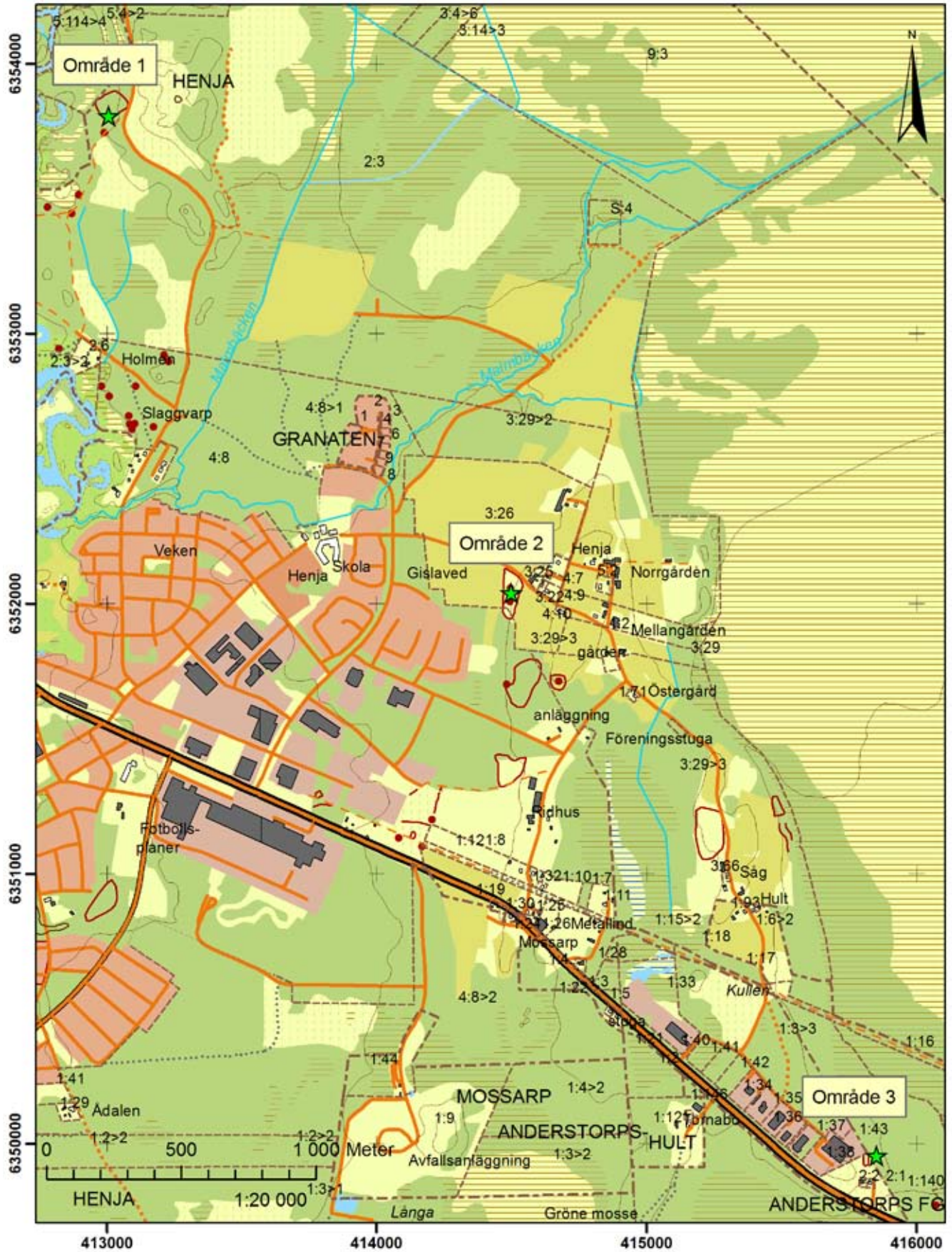
Dnr: 255/2010	Dnr enl Lst beslut: 431-2882-10	Rapport: 2010:58
Landskap: Småland	Län: Jönköping	Kommun: Gislaved
Socken: Båraryd		Trakt/kvarter/fastighet: Riksväg 27
Ekonomisk karta: 6D 0d	Fornl nr: 169, 170, 429, 430, 434	Stad:
N: 6349921	E: 415904	Nivå – lägsta: 155 möh -högsta: 165 möh

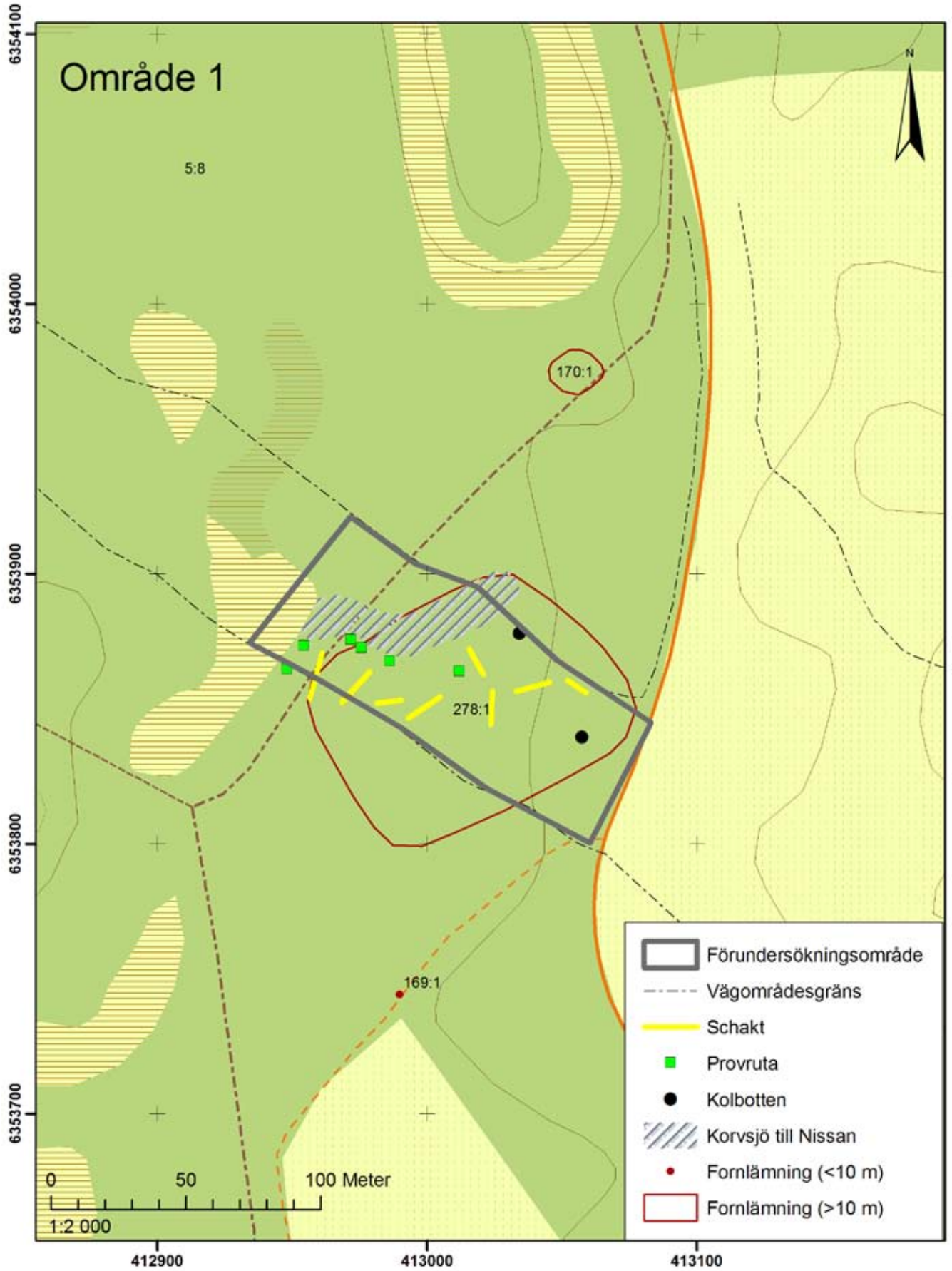
UNDERSÖKNINGENS ART OCH OMFATTNING

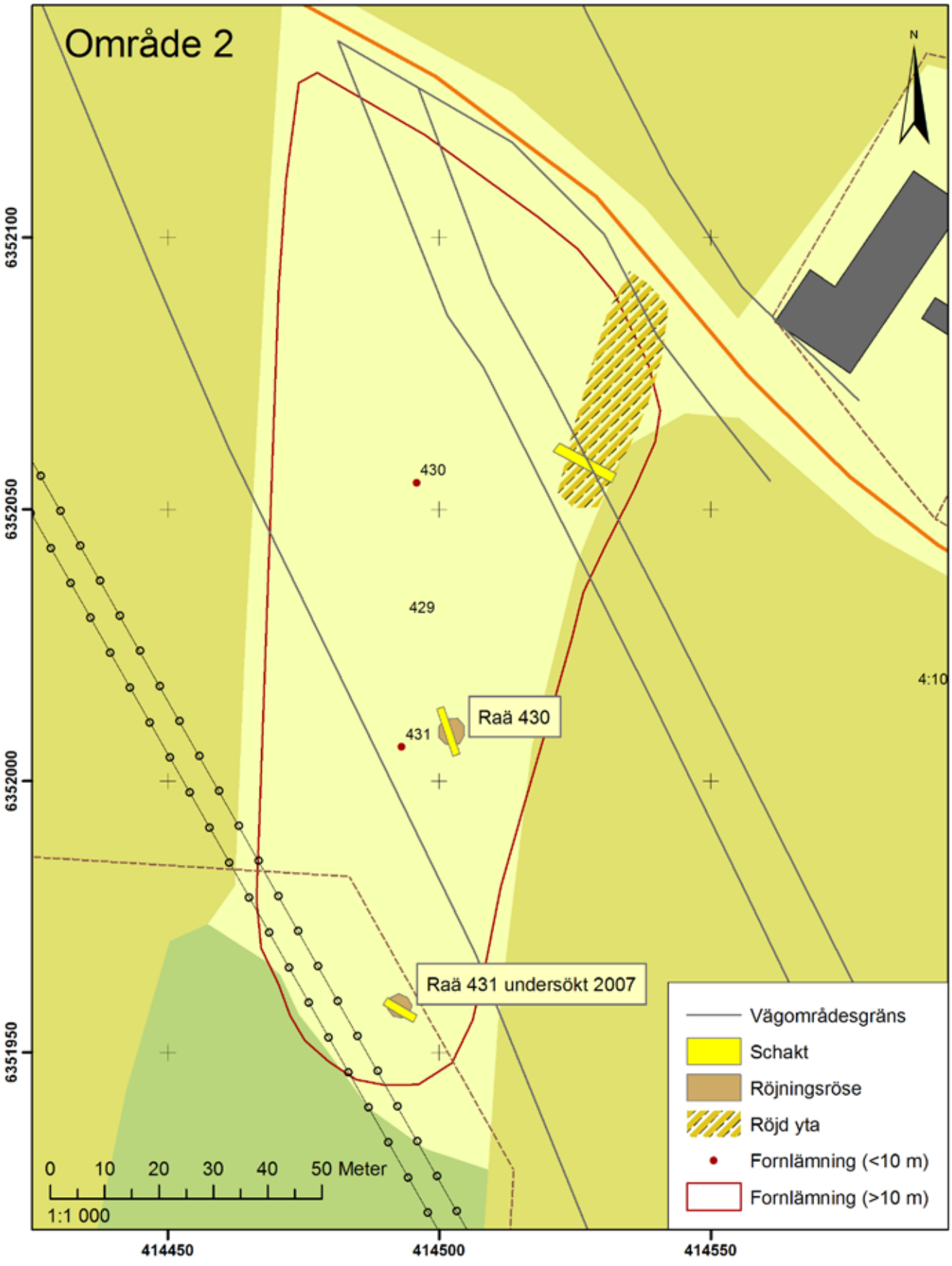
Typ av exploatering: Vägbygge			
Typ av undersökning: Arkeologisk förundersökning			
Uppdragsgivare: Trafikverket		Ansvarig institution: Jönköpings läns museum	
Fältarbetsledare: Anna Ödeén		Fältarbete from 2010-11-10 tom 2010-11-17	
Antal arbetsdagar i fält: 9			
Undersökningens omfattning	Utredd yta/m²	Schaktad yta/m²	Volym/m³
	25000	400	

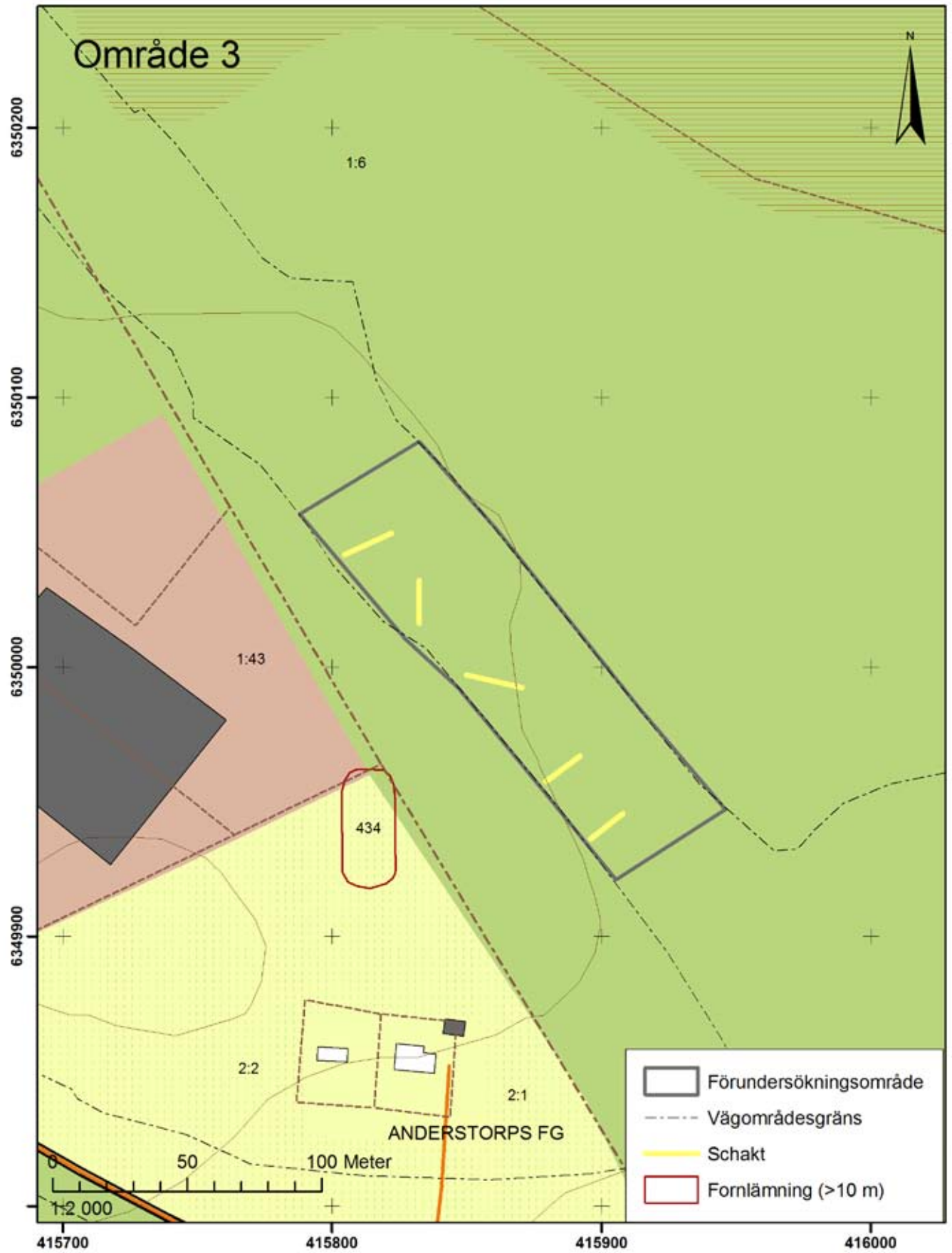
UNDERSÖKNINGSOBJEKT OCH UNDERSÖKNINGSRESULTAT

Uppgifter ur RAÄ:s fornl.reg	Sammansatta lämningar:		
Lämningar:			
Undersökningens resultat	Sammansatta lämningar: Område med fossil åkermark		
Anläggningar: Fossil åker, 1 st; Röjningsröse, 1 st;			
Totalt antal undersökta	-gravar: 0	-boplatskonstruktioner: 0	
Datering: Odaterad			











Arkeologisk rapport 2010:58
JÖNKÖPINGS LÄNS MUSEUM