



# Näringsliv, Jord- och skogsbruk

Underlag till ÖP16

20151020



# Innehåll

Inledning	3
Jordbruk	4
Jordbruket i Gislaveds kommun	
Jordbruket och framtiden	8
Skogsbruk	9
Skogsbruket i Gislaveds kommun	10
Skogsbruket och framtiden	12

Underlagshäftet framtaget av:  
Hanna Torén, Utvecklingsledare

Kartor/Layout: Kicki Ankarbranth



# Inledning



De areella näringar som har störst betydelse i Gislaveds kommun är jord- och skogsbruk. Förutom den direkta påverkan på samhället och miljön är även den indirekta påverkan stor. Jord- och skogsbruket bidrar på olika sätt till produktion, sysselsättning och ekonomi samt till att uppnå de nationella miljömålen. Med andra ord levererar de gröna näringarna nödvändiga råvaror som livsmedel, material och energi men fungerar också som förvaltare och utvecklare av landsbygdens natur- och kulturmiljövärden. Landskapet som skapas genom brukandet av jord- och skogsbruksmark är en resurs för såväl kommuninvånare som besökare genom att erbjuda miljöer för boende, rekreation och upplevelser.

Historiskt sett har de gröna näringarnas direkta betydelse för produktion, sysselsättning och ekonomi minskat i takt med att den indirekta påverkan har ökat. Efterkrigstidens snabba produktivitetssökning har skett delvis genom avel och växtförädling men även genom att många funktioner i äldre tiders jordbruk har flyttats över till andra näringsgrenar. Inom skogsbruket har exempelvis sysselsättningen minskat kraftigt till följd av mekanisering. Medan många gårdar tidigare var självförsörjande köps numera dessa varor och tjänster in från andra sektorer. Dragkraft som tidigare bestod av hästar som drevs av egenproducerat foder, köps nu in från maskinhandlare och bensinstationer. I förädlingsleden har samma utveckling skett. Istället för att själv utveckla mjölk-, kött- och träprodukter är det främst mejerier, slakterier och sågverk som står för dessa delar.

Jord- och skogsbruk bedrivs ofta i olika kombinationer, men även verksamheter utanför de areella näringarna kan ingå i jordbrukarnas företagande. I takt med att jordbruket minskat i omfattning har många jordbrukare skaffat sig kompletterande sysselsättning. Antingen genom anställning utanför den egna gården eller genom satsning på nya verksamheter inom det egna företaget. I många fall har sådana verksamheter blivit viktigare för företagarna än deras jord- och skogsbruk. Utanför de större tätorterna är lantbrukarna den största småföretagargruppen.

# Jordbruk

Jordbruket är en bas för en levande landsbygd. Det är en sysselsättningskapande näring och producent av lokalt efterfrågade livsmedel och energiråvaror. Den långsiktiga målsättningen för den gemensamma jordbrukspolitiken inom EU är en avreglerad, marknadsorienterad och konkurrenskraftig jordbrukssektor styrd av konsumenters efterfrågan, klimat- och miljömål och där hänsyn tas till djurskydd samt den globala utvecklingspolitiken. Ett hållbart nyttjande av naturresurser och en hållbar utveckling av jordbruksproduktionen är också en del av visionen. Utöver livsmedelsproduktion finns det stor potential i den förnybara råvara som jordbruket kan producera, exempelvis för energiproduktion.

En hållbar utveckling innebär en god ekonomisk utveckling i samklang med miljön och det sociala livet. Det förekommer naturligt både samverkan och konflikt mellan dessa tre dimensioner. Ett exempel är att jordbruk ger ett öppet odlingslandskap, vilket är en samverkan mellan ekonomiska och miljömässiga mål. Samtidigt är jordbruket en belastning på miljön, vilket innebär en konflikt mellan målen.

Jordbruket påverkar och påverkas i allra högsta grad av miljö- och naturvårdsfrågor. Det nationella miljökvalitetsmålet *Ett rikt odlingslandskap* innebär målsättningar för åkermarkens egenskaper, föroreningar, ekosystemtjänster, landskapets variation, genetisk variation, hotade arter och naturmiljöer, främmande arter, genetiskt modifierade organismer, natur- och kulturmiljövärden, kultur- och bebyggelsemiljöer samt friluftsliv.

Viltförvaltningen påverkar också förutsättningarna för jordbruk. Vildsvin är numera det vilt som orsakar störst skador på jordbruksgrödor i Sverige. Störst är problemen i Götalands skogsbygder. Även älgen orsakar stora skador, framförallt på havre.

Konflikter med jordbruksintresset kan uppkomma vid tätortsutbyggnad. Miljöbalkens grundläggande bestämmelser för hushållning med mark och vatten säger att *"jord- och skogsbruk är av nationell betydelse. Brukningsvärd jordbruksmark får endast tas i anspråk för bebyggelse eller anläggningar om det behövs för att tillgodose väsentliga samhällsintressen och detta behov inte kan tillgodoses på ett från allmän synpunkt tillfredsställande sätt, genom att annan mark tas i anspråk"*.





## Jordbruket i Gislaveds kommun

I Gislaveds kommun finns idag ca 6 500 ha åkermark (6 % av landarealen) och 3 000 ha betesmark (3 % av landarealen). I Jönköpings län är 8 % av landarealen åker och 4 % är betesmark. På riksnivå är motsvarande siffror 6 % åkermark och 1 % betesmark. Åkerarealen i kommunen har minskat med 13 % sedan 1981 och arealen betesmark har minskat med 8 % sedan 2003. Det största sammanhållna jordbruksområdet i kommunen finns söder om Reftele där de bördigaste markerna finns.

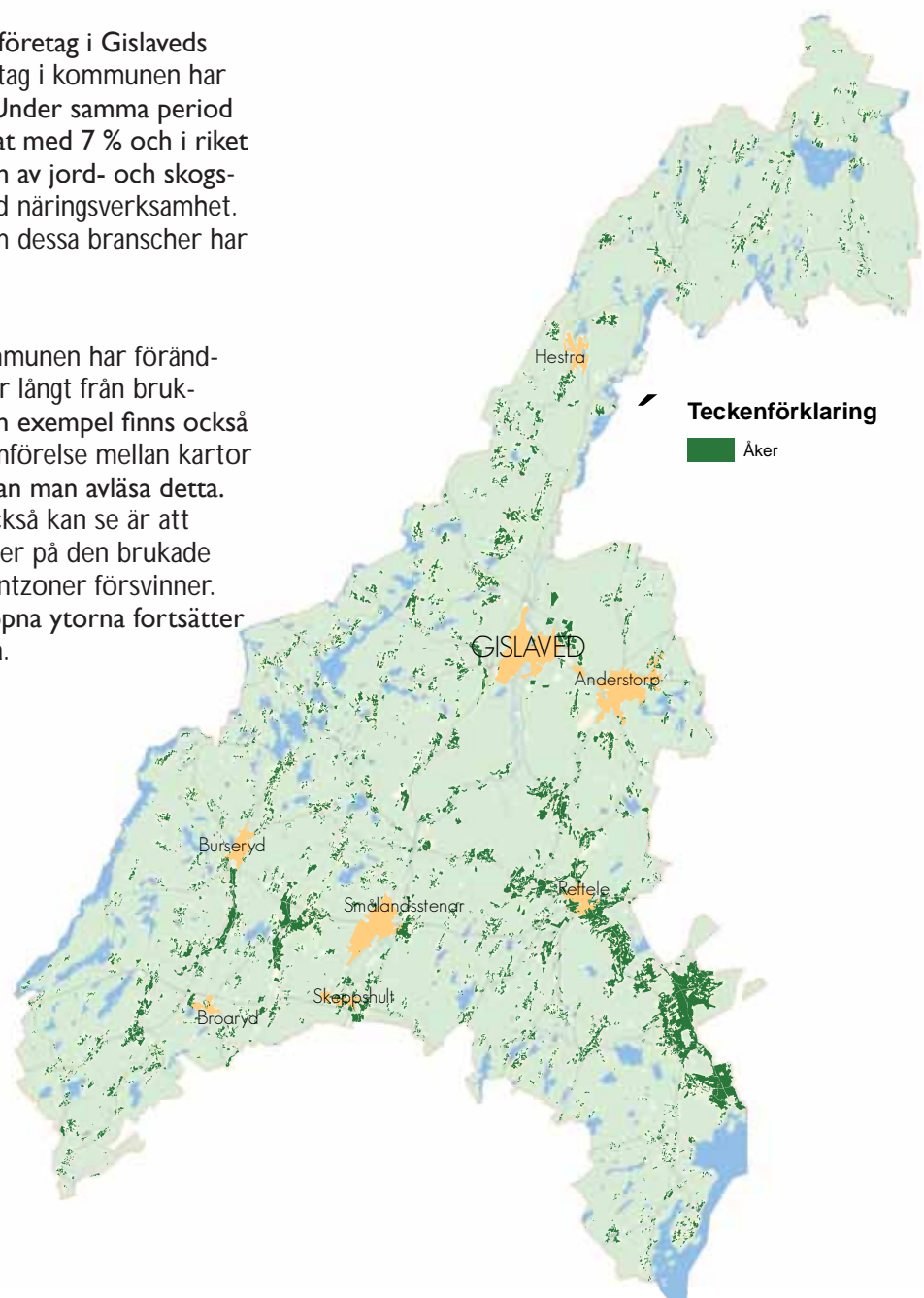
Huvuddelen av åkerarealen (ca 80 %) brukas som slätter- och betesvall. 12 % av åkerarealen i kommunen brukas ekologiskt vilket är lägre än både länet (19 %) och riket (15 %).

Det finns ungefär 300 jordbruksföretag i Gislaveds kommun. Antalet jordbruksföretag i kommunen har minskat med 20 % sedan 2002. Under samma period har antalet företag i länet minskat med 7 % och i riket som helhet med 4 %. Majoriteten av jord- och skogsbruksföretagen drivs som enskild näringsverksamhet. Mer än hälften av företagen inom dessa branscher har funnits i minst 15 år.

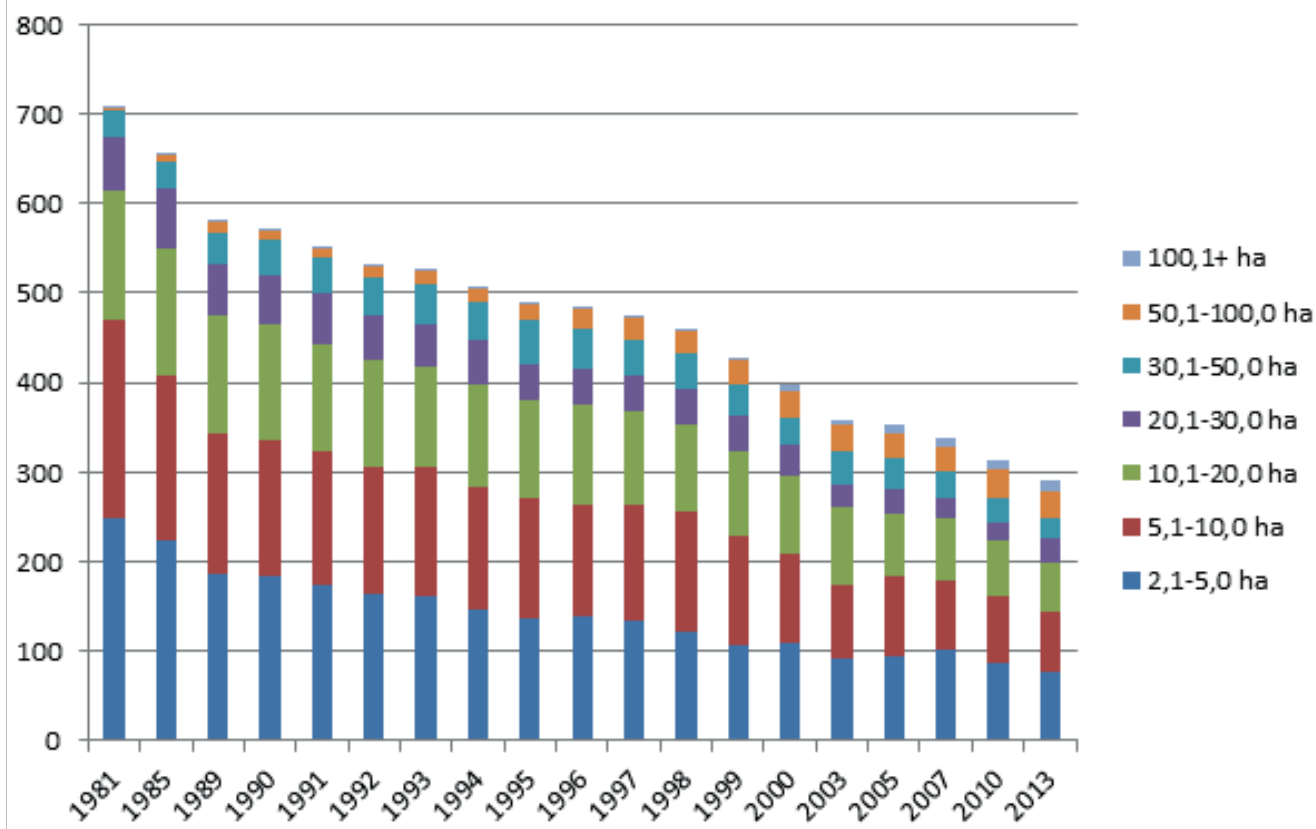
Det småbrutna landskapet i kommunen har förändrats genom att många små inägor långt från brukningscentrum har vuxit igen, men exempel finns också på att mark uppodlats. Vid en jämförelse mellan kartor från 1950-talet och 2000-talet kan man avläsa detta. En tydlig förändring som man också kan se är att rationaliseringen ger andra former på den brukade marken. Små åkerholmar och kantzoner försvinner. Åkermarken minskar men de öppna ytorna fortsätter också att i hög grad hållas öppna.

Mellan 1981 och 2013 minskade antalet jordbruksföretag med mer än 2 hektar åkermark med 60 %. Under samma tidsperiod minskade arealen brukad åker med 14 %. Med andra ord har den genomsnittliga arealen brukad åker per företag ökat. 2013 var ca 50 % av den brukade åkerarealen arrenderad.

Att en rationalisering skett i jordbruken visas också av att mellan 1981 och 2013 har antalet lantbruksföretag som brukar 2–30 hektar minskat med ca 450 företag. Samtidigt har antalet som brukar mer än 50 ha ökat från 5 företag till 42.



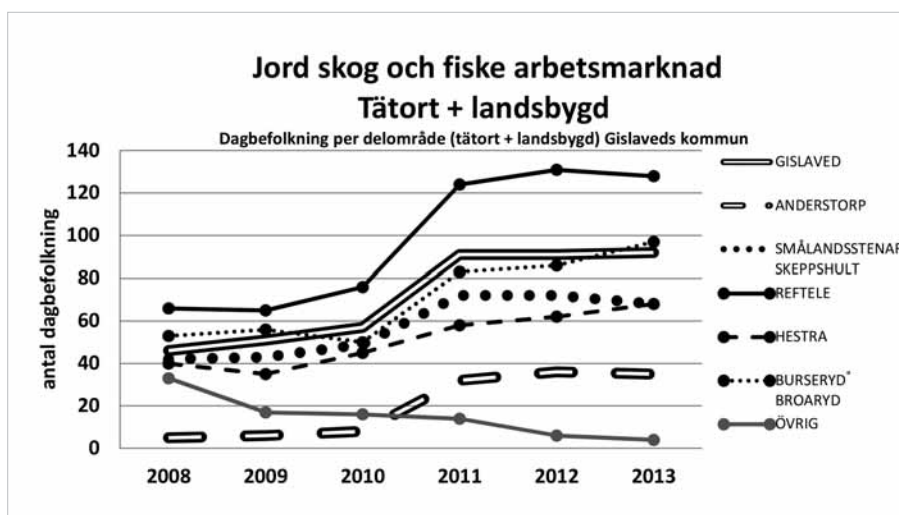
## Antal jordbruksföretag i Gislaveds kommun fördelat på storleksklass



Jordbruks- och trädgårdsnärigen i kommunen systerställer ca 175 personer vilket motsvarar drygt 1 % av alla förvärvsarbetande. Medelåldern bland de yrkesverksamma inom jordbruk, skogsbruk och trädgård i Gislaveds kommun är 55 år vilket är en ökning med 4 år sedan 2002. Dessa siffror ligger i nivå med länet och riket. Jordbruk, skogsbruk och fiske står tillsammans för 11 % av antalet arbetsplatser i kommunens landsbygdsområden.

2012 omsatte jordbruksnäringen i Gislaveds kommun ca 195 miljoner kronor och trädgårdsnärigen ca 6 miljoner kronor. Det motsvarar ca 1 % av den totala omsättningen i kommunen. På nationell nivå bidrar jordbruket med ca 1 % av BNP.

När det gäller lantbruksföretag med djur så har den största procentuella minskningen skett bland företag med slaktsvin, suggor, mjölkkor och höns. Färföretagen står för den minsta minskningen.



Antal företag med husdjur fördelat på olika djurslag	2003	2005	2007	2010	2013
Företag med kor för mjölkproduktion	67	58	52	47	41
Företag med kor för uppfödning av kalvar	125	131	119	115	106
Företag med kvigor, tjurar och stutar	239	221	197	188	167
Företag med kalvar, under 1 år	226	206	195	172	160
Företag med baggar och tackor	54	42	44	47	52
Företag med lamm	45	40	39	42	44
Företag med galtar för avel	4	3	6	-	-
Företag med suggor för avel	7	4	5	-	4
Företag med slaktsvin, 20 kg och däröver	9	6	5	-	3
Företag med smågrisar, under 20 kg	3	3		-	-
Företag med höns	43	41	41	25	27
Företag med värpkycklingar	-	4	5	-	-
Företag med slaktkycklingar	-	-	-	-	-
Företag med kalkoner	7	-	-	-	-
Företag med hästar	94	-	-	80	73

Mjölkproduktion bedrivs på ett fyrtiotal gårdar medan det finns drygt hundra företag med dikor för uppfödning av kalvar. 10 % av nötkreaturen i kommunen är ekologiska. Det finns ett knappt trettiotal företag med värphöns och ett sjuttiofem företag med hästar.

När det gäller antalet djur har fåren och nötkreaturen ökat i antal medan svin och fjäderfä minskat kraftigt i antal mellan 2002 och 2014.

Antal husdjur i Gislaveds kommun	2002	2014	Förändring (%)	i länet	i riket
Nötkreatur	10 538	11 586	+ 10	- 4	- 10
varav mjölkkor	2 760	3 019	+ 9	- 10	- 18
Slaktsvin	2 607	1 533	- 41	- 47	- 17
Avelssuggor	625	63	- 90	- 73	- 24
Får och lamm	1 607	2 700	+ 68	+ 37	+ 39
Fjäderfä (ej värpkycklingar)	11 437	1 708	- 85	+ 11	+ 35

Den har skett en stor ökning av antalet hästar i Sverige (en femfaldig ökning senaste fyrtio åren) och idag finns ca 360 000 hästar i landet som därmed är det näst hästtätaste i Europa. Det saknas statistik på kommunnivå men med Jönköpings läns siffror som utgångspunkt borde det totala antalet hästar i Gislaveds kommun ligga på mellan 1 000 och 1 500 st.

Det utbredda intresset för hästar medför en stor efterfrågan på varor och tjänster. Nya produkter, yrken och tjänster utvecklas och ger grund för ett allt större småföretagande i framförallt tätortsnära landsbygd. Hästen ger viktiga inkomster vid sidan av det traditionella lantbruket vilket ger större möjlighet för människor att kunna bo kvar och verka aktivt på landsbygden. Hästintresset är dessutom för många en drivkraft för att flytta från stad till landsbygd.

Hästen bidrar i stor utsträckning till att bevara odlingslandskapets biologiska mångfald, kultur- och skönhetsvärden. Markerna brukas och slås för att ge hästfoder men hästarna bidrar också genom betning till att hålla landskapet öppet.



Stora Segerstad Naturbrukscentrum utanför Reftele är ett av två naturbruksgymnasier i länet. Skolan drivs av Region Jönköpings län och har gymnasieutbildningar, gymnasiesärskola och vuxenutbildningar inom lantbruk, skog, maskinmekanik och hund. Förutom utbildning, är naturbruksgymnasiet också en regional mötesplats för forskning, näringsliv, organisationer och andra som söker kunskap inom naturbruk och utveckling av landsbygdsföretagande.

Gislaveds kommun äger ca 100 ha åker- och betesmark. Den kommunala jordbruksmarken är i huvudsak utarrenderad.

## Jordbruket och framtiden

EU:s gemensamma jordbrukspolitik CAP (Common Agricultural Policy) har en avgörande betydelse för det svenska jordbrukets utveckling. CAP kommer till uttryck genom det så kallade landsbygdsprogrammet. Det nuvarande landsbygdsprogrammet löper från 2014 till och med 2020. Det består av stöd och ersättningar som är till för att utveckla landsbygden. Miljö, hållbar utveckling och innovation är prioriterat.

I landsbygdsprogrammet ingår företagsstöd, projektstöd, miljöinvesteringar, miljöersättningar, ersättning för ekologisk produktion, kompensationsstöd, djurväl-färdersättningar samt lokalt ledd utveckling. Stöden och ersättningarna finansieras gemensamt av Sverige och EU. Det finns 36 miljarder kronor i landsbygdsprogrammet under perioden 2014–2020.

Miljön är ett annat politikområde med stor inverkan på förutsättningarna för jordbruket som näring. Vattenförvaltningen som bygger på EU:s ramdirektiv för vatten kan komma att få konsekvenser för jordbruket som är en verksamhet med stor påverkan på vattenkvaliteten.

Framtida klimatförändringar kommer att påverka jordbruket i både positiv och negativ riktning. Jordbruket kommer till exempel att gynnas av längre vegetationsperioder samtidigt som många skadeorganismer gynnas av ett varmare klimat.

Nuvarande trender i det svenska lantbruket pekar mot färre och större lantbruksföretag. En sjunkande självförsörjningsgrad leder till att andelen importerade livsmedel stadigt ökar.



# Skogsbruk



Skogen utgör en av landets viktigaste naturresurser. Skogsbruket har betydelse för sysselsättningen, friluftslivet, energiförsörjningen, biologisk mångfald och en levande landsbygd. När ett ekologiskt hållbart samhälle ska uppnås har skogen en särskilt viktig roll. En stor del av landets biologiska mångfald är knuten till skogsmiljöer och skogen som naturresurs kan tillgodose många av de behov som samhället har. Skogsmarken rymmer också kulturminnen och lämningar från ett brukande ur historiskt perspektiv.

Den svenska skogspolitiken har två jämställda mål; ett produktionsmål och ett miljömål. Produktionsmålet innebär att skogen och skogsmarken ska utnyttjas effektivt och ansvarsfullt så att den ger en uthålligt god avkastning. Miljömålet innebär att skogsmarkens naturgivna produktionsförmåga ska bevaras samt att den biologiska mångfalden och den genetiska variationen i skogen ska säkras. Skogens kulturmiljövärden samt dess estetiska och sociala värden ska samtidigt värnas.

Den skogspolitiska inriktningen sammanfattas i Skogsvårdslagens portalparagraf som slår fast att *"Skogen är en nationell tillgång och en förnybar resurs som ska skötas så att den uthålligt ger en god avkastning samtidigt som den biologiska mångfalden behålls. Vid skötseln ska hänsyn tas även till andra allmänna intressen."*

Även skogsbruket påverkas av och påverkar många miljö- och naturvårdsfrågor. Inom det nationella miljö kvalitetsmålet *Levande skogar* finns målsättningar för skogsmarkens egenskaper och processer, ekosystemtjänster, grön infrastruktur, genetisk variation, hotade arter och livsmiljöer, främmande arter och genotyper, genetiskt modifierade organismer, natur- och kulturmiljövärden samt friluftsliv.

Viltförvaltningen påverkar också skogsbruket till stor del. Betesskador på tall orsakade av framförallt älg orsakar ett stort ekonomiskt bortfall för den svenska skogsnäringen. Stora arealer granskog planteras därför på marker där tall egentligen är lämpligare. Samtidigt hör viltet och jaktmöjligheterna till skogsmarkens resurser.

Skogsbruket i Gislaveds kommun- Skogen i Gislaveds kommun domineras av gran och tall men inslag av bok och ek förekommer – framförallt i de södra kommundelarna. Skogsmarksarealen i Gislaveds kommun är ca 74 000 ha vilket motsvarar två tredjedelar av landarealen. Andelen produktiv skogsmark i kommunen är därmed densamma som i länet men högre än för riket som helhet där drygt halva arealen utgörs av produktiv skogsmark.

Ägoförhållanden	1000 hektar	andel (%)	länet	riket
Allmänna	7	9	12	24
Privata AB	1	1	5	24
Övriga privata	66	89	84	52
Samtliga	74			

År 2011 var ca 27 000 ha av den produktiva skogsmarksarealen i kommunen miljöcertifierad enligt FSC (Forest Stewardship Council). Skog kan också certifieras genom PEFC och många skogsägare är dubbelcertifierade. En certifierad skogsägare ska undanta fem procent av den produktiva arealen för att bevara höga miljövärden. Sådana frivilliga avsättningar ska omfatta minst 0,5 ha sammanhängande produktiv skogsmark med höga naturvärden, kulturmiljövärden eller områden med betydelse för rekreation och friluftsliv.



Skog kan också skyddas från konventionella skogsbruksåtgärder genom formellt områdesskydd där markägaren erbjuds ersättning utifrån skogens ekonomiska värde. Naturvårdsavtal, biotopskydd och naturreservat är några exempel på formellt skydd. I Gislaveds kommun är 67 ha av skogsmarken skyddad genom biotopskydd och 64 ha via naturvårdsavtal. Flera av naturreservaten i kommunen innehåller skogsmark.

Det finns ca 950 skogsbruksföretag i kommunen. Skogsbruket inklusive jakt sysselsätter knappt 300 personer vilket motsvarar nästan 2 % av alla förvärvsarbetande. Det är en något högre nivå än i länet (1,5 %) och i riket som helhet (0,9 %).

och Kronobergs län blev hårdast drabbade av stormen. I Gislaveds kommun drabbades den södra delen av kommunen i mycket större utsträckning än den norra. I januari 2007 fällde stormen Per 16 miljoner skogskubikmeter. Per drog fram längre norrut än Gudrun och drabbade följaktligen den norra kommundelen värst.

2012 omsatte skogsbruksnäringen i Gislaveds kommun ca 160 miljoner kronor vilket motsvarar knappt 1 % av den totala omsättningen i kommunen.

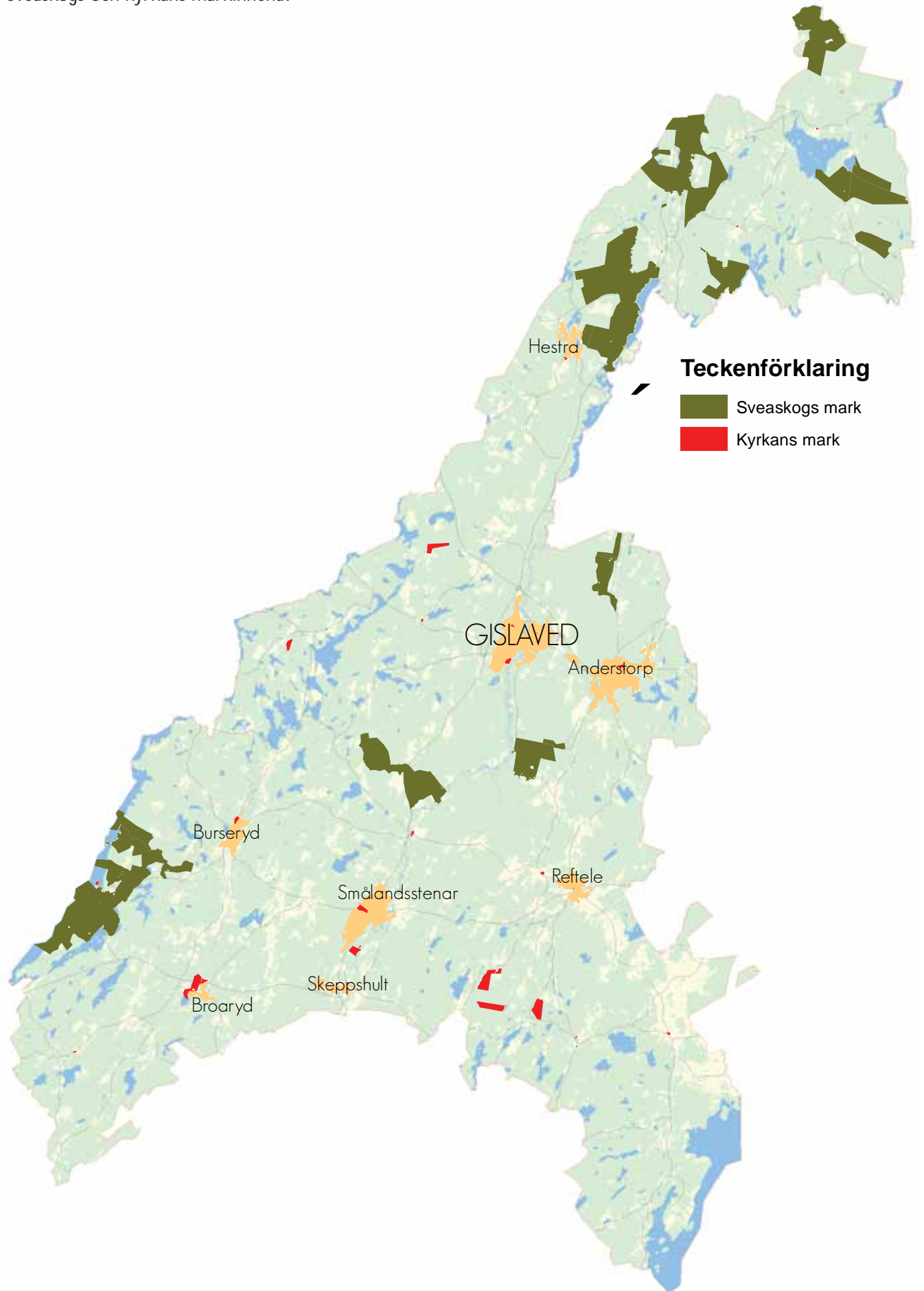
Återbeskogningen efter Gudrun och Per har lyckats väl. En viktig skillnad jämfört med före stormen är att självföryngrad björk utgör en större andel av den framtida skogen (ca 30 % jämfört med ca 20 % före stormen). Ungefär 80 procent av de träd som blåste ned i Gudrun var gran. Efter stormen diskuterades trädslagsval och skötselmetoder för att minska framtida stormskador men den största delen av ytan återplanterades trots detta med gran.

Skogsmarken i kommunen ägs av drygt 2 000 skogsägare. 36 % av dessa är kvinnor och majoriteten av de privatägda brukningsenheterna ägs av personer som bor i Gislaveds kommun. Medelarealen per brukningsenhet är 44 ha.

Natten mellan 8 och 9 januari 2005 förändrades bilden av skogsbruket i kommunen drastiskt i och med stormen Gudrun som orsakade de värsta stormskadorna någonsin. I Götaland föll tre normala årsavverkningar och för många skogsägare ännu mer. Totalt röde det sig om 75 miljoner skogskubikmeter. Jönköpings

Gislaveds kommun äger 1 800 ha skog varav ca 1 200 ha är produktiv skogsmark. Den kommunalt ägda skogen är i huvudsak tätortsnära och har stor betydelse ur friluftslivs- och rekreationssynpunkt. Skogsbruket är certifierat enligt PEFC och FSC.





## Skogsbruket och framtiden

Klimatförändringen och globaliseringen är de två tunga faktorerna som kommer att påverka det framtida skogsbruket.

Skogen har långa omloppstider och klimatet kommer sannolikt att hinna ändras påtagligt för den skog som planteras idag. Skogsbruket kommer att gynnas av en kraftigt ökad tillväxt i och med högre temperaturer, längre vegetationsperioder, ökad koldioxid i atmosfären och kortare omloppstider.

Samtidigt kommer klimatförändringarna att orsaka en del problem för skogsbruket. Minskad tjälförekomst och fuktigare marker kommer att försvåra drivning, avverkning och transport av timmer vintertid medan torrare perioder sommartid kommer att öka risken för skogsbrand. Riskerna för stormfällning tros öka

liksom insektsangreppen. Granen fortsätter att dominera trädslagsvalet idag vilket innebär stora risker inför framtiden då granen är känslig för stormar, skadeinsekter och röta.

Skogar kan anpassas till att tåla en viss stormpåfrestning genom att bland annat utföra röjnings- och gallringsarbetet tidigt. Stora arealer ungskog efter Gudrun är fortfarande oröjda och i dessa skogar finns det en stor risk att man även kommer efter med gallringsarbetet. Stormen Gudrun och efterföljande stormar kommer därför att påverka skogsbruket i kommunen under lång tid framöver.

Klimat- och energipolitiken är ett annat politikområde som kommer att ha stor inverkan på skogsbruket i framtiden då skogen är en stor källa till lokalt producerad, förnyelsebar energi.

