

Strategi för hantering av sambällsstörningar

INNEHÅLLSFÖRTECKNING

1. Inledning.....	3
2. Risker och sårbarheter i kommunen	3
3. Styrdokument.....	3
4. Grunduppdraget krisberedskap	4
4.1. Inriktning.....	4
4.2. Kritiska kvalitetsfaktorer	4
4.3. Uppföljning.....	4
5. Kommunorganisation och ansvar	4
5.1. Krisledningsnämnd – normativ ledning	5
5.2. Kommundirektör – strategisk och operativ ledning.....	6
5.3. Krisledningsstab – Stödfunktion	6

1. Inledning

Dokumentet finns till för att lägga ambitionsnivån för och beskriva arbetet med krisberedskap för att få en effektiv krisledning i syfte att stödja och hjälpa de som bor och vistas i vår kommun. Enligt lag (2006:544) om kommuner och landstings åtgärder inför och vid extraordinära händelser i fredstid och höjd beredskap (LEH), ska kommuner och landsting inför varje mandatperiod fastställa en plan för hantering av extraordinära händelser. Kopplat till denna lag finns en överenskommelse mellan Staten och Sveriges kommuner och Landsting som reglerar statens förväntningar på kommunerna. Kommunen ska bl.a. ha ett styrdokument som:

- Beskriver det arbete och de åtgärder som ska ske under mandatperioden för att minska eller ta bort risker och sårbarheter samt för att öka förmågan att kontinuerligt bedriva samhällsviktig verksamhet.
- Beskriver hur kommunen avser att fullgöra sina åtaganden i denna överenskommelse samt hur ersättningen ska användas. Samverkansersättningen ska särredovisas.

2. Risker och sårbarheter i kommunen

Händelser som kan klassas som möjliga extraordinära händelser i kommunens risk- och sårbarhetsanalys är:

- Större elavbrott
- Större smittutbrott
- Omfattande snöstorm
- Social oro
- Omfattande översvämningar
- Förtroendekriser för kommunen

I och med att analysen inte tar fasta på sannolikheten för ovanstående kriser så är målet att ha en generell strategi som kan användas vid alla samhällsstörningar. Fokus har satts på att skydda samhällsviktig verksamhet vid större elavbrott, större smittutbrott och omfattande snöstorm då kommunens förvaltningar anses vara mindre robusta vid dessa.

3. Styrdokument

Nedan redovisas vilka styrdokument som finns inom verksamhetsområdet Krisberedskap samt beslutsinsatser.

Dokument	Beslutsinstans	Beskrivning
Strategi för hantering av samhällsstörningar	Kommunfullmäktige	Beskriver inriktning och övergripande målsättningar för gällande mandatperiod. Kort beskrivning av organisation och ansvar på normativ och strategisk nivå
Plan för hantering av samhällsstörning	Kommunstyrelsen	Övergripande beskrivning av organisation, ansvar, förmåga, verksamhetsområden, arbetsmetod och resurser på strategisk och operativ nivå. En plan för utbildning och övning för att nå önskade förmågor.
Riktlinjer för hantering av samhällsstörning	Kommundirektör	Mer detaljerad beskrivning av ovan kompletterad med funktionsbeskrivningar och checklistor.
Verksamhetsplan för krishantering	Räddningschef	Årlig aktivitetsplan med aktiviteter tidssatta och ansvarsfördelade.

4. Grunduppdraget krisberedskap

Gislaveds kommun ska arbeta med att minska sårbarheten i samtliga kommunala verksamheter och kommunala bolag samt ha en god förmåga att hantera samhällsstörningar i fred. Kommunen ska även ha en grundläggande förmåga till civilt försvar.

4.1. Inriktning

- Gislaveds kommun tillämpar helhetsyn enligt ”Gemensamma grunder för samordning och ledning” (MSB 2016). Detta innebär att kommunen bedömer behov och prioriterar sina resurser utifrån ett helhetsperspektiv och fokuserar på åtgärdernas effekter.
- I varje kommunal förvaltning ska alla organisatoriska nivåer förstå värdet av att kunna ge tidiga signaler om störning i samhällsfunktioner samt informera högre chefsnivå och samverkande organisationer.
- Kommunen ska genom förebyggande, förberedande och avhjälpande åtgärder, kunna upprätthålla en sådan nivå i samhällsviktig verksamhet, även under långvariga samhällsstörningar, att medborgarnas liv eller hälsa inte riskeras och att negativ påverkan på miljö och egendom begränsas.
- Kommunen ska vid extraordinära händelser och samhällsstörningar ha god förmåga att leda sin egen verksamhet, samverka med andra organisationer och informera allmänheten så att de negativa konsekvenserna för de som vistas och verkar i kommunen minimeras.
- Kommunens krisledningsorganisation ska ha god förmåga till:
 - Att leda sin verksamhet och samverka med andra organisationer.
 - Omvärldsanalys.
 - Insikt om samhällets känslighet.

4.2. Kritiska kvalitetsfaktorer

Beskrivningen av verksamhetens grunduppdrag ska sammanfattas i för verksamheten kritiska kvalitetsfaktorer. Dessa ska beskriva de viktigaste faktorerna för att verksamheten har hög kvalitet och effektivitet med avseende på såväl ekonomi, personal, verksamhet och målgruppernas behov. Kritiska kvalitetsfaktorer finns med i kommunfullmäktiges planeringsdirektiv.

4.3. Uppföljning

Räddningstjänsten ska årligen rapportera till Myndigheten för samhällsskydd och beredskap om det gångna året via webben.

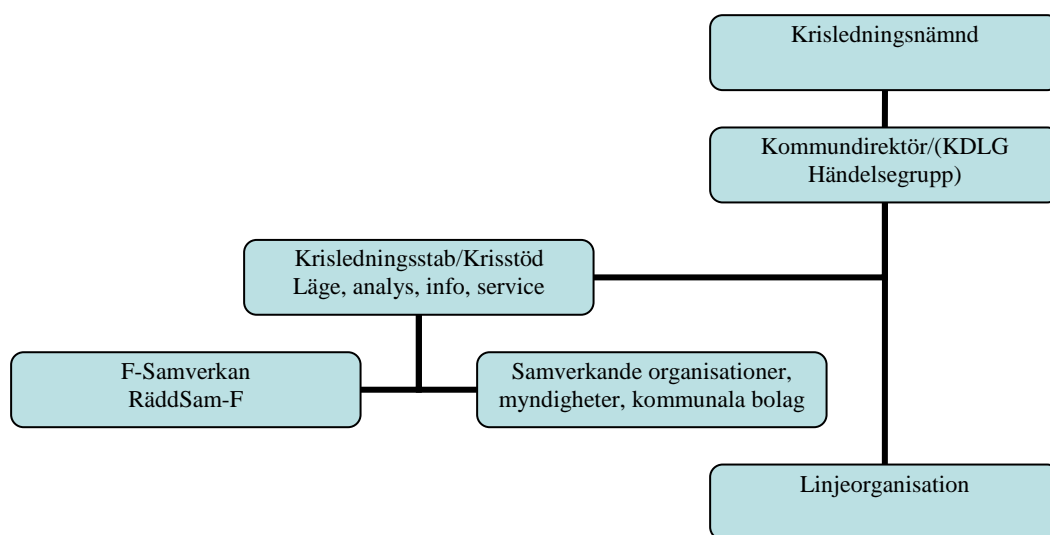
Uppföljning ska ske varje år till kommunstyrelsen.

Åtterrapporering ska ske till kommunfullmäktige i slutet av varje mandatperiod med avseende på den gångna mandatperioden.

5. Kommunorganisation och ansvar

I Gislaveds kommun finns kommunfullmäktige, kommunstyrelse och tillhörande nämnder, förvaltningar och kommunala bolag – se www.gislaved.se.

Krisledningsorganisationen bygger på de fyra krishanteringsprinciperna *ansvar, närhet, likhet* och *samverkan*. Det övergripande ansvaret för krishanteringen i kommunen ligger på kommunfullmäktige. Kommunstyrelsen är den nämnd som har det normativa ansvaret vid en samhällsstörning. Om samhällsstörningen klassas som en extraordinär händelse kan krisledningsnämnden överta detta ansvar. Ett särskilt reglemente finns som reglerar vilka mandat denna nämnd har samt arbetsätt och ansvar. Kommundirektören (KD) har det övergripande operativa ansvaret och tillsammans med förvaltningschefer utövar kommundirektören den operativa ledningen med politisk styrning genom kommunstyrelsen eller krisledningsnämnden. Till kommundirektörens ledningsgrupp (KDLG) kan även ledningspersonal från de kommunala bolagen knytas vid behov. Se Figur 1.



Figur 1: Gislaveds kommuns krisledningsorganisation

En samhällsstörning som bedöms kunna hanteras säkert inom ordinarie organisation, eventuellt efter utökade befogenheter till kommunstyrelsens ordförande och kommundirektören, behöver inte medföra att hela krisledningsorganisationen träder i funktion.

5.1. Krisledningsnämnd – normativ ledning

Ansvar:

Krisledningsnämnden ansvarar för den normativa ledningen. Den normativa ledningen beslutar i frågor av principiell och övergripande natur och ger uppdrag åt kommundirektören. I Gislaveds kommun utgörs krisledningsnämnden av sju ledamöter och sju ersättare, samtliga från kommunstyrelsen. Krisledningsnämnden träder i funktion efter särskilt beslut om att samhällsstörningen klassas som extraordinär händelse och som kan tänkas medföra brådskande behov av samordning, omfördelning av resurser och ingrepp i flera nämnders ordinarie verksamhet i syfte att minska negativa effekter av händelsen. Sammansättning, ansvar och arbetsformer regleras dels i *Lag (2006:544) om kommuners och landstings åtgärder inför och vid extraordinära händelser i fredstid och höjd beredskap (LEH)* och dels i reglementet för krisledningsnämnden.

Besluten kan gälla frågor som:

- Får stora ekonomiska konsekvenser.
- Innebär att viktiga samhällsfunktioner störs.
- Innebär att den kommunala servicen reduceras.
- Innebär att väsentliga miljövärden spolieras.
- Innebär att betydande enskilda intressen påverkas.

Den normativa ledningen ska arbeta i ett långt tidsperspektiv vilket normalt inte medger operativa uppgifter. Om krisledningsnämnden inte inrättas, trots att extraordinär händelse föreligger, hanteras den normativa ledningen av kommunens ordinarie politiska organisation.

5.2. Kommundirektör – strategisk och operativ ledning

Ansvar:

Kommundirektören leder det strategiska och verkställande (operativa) arbetet tillsammans med ordinarie förvaltningschefsorganisation, med stöd av krisledningsstaben. Kommundirektören ansvarar för att säkerställa att linjeorganisationen organiseras, utbildas och övas i enlighet med dess ansvar. De uppdrag som krisledningsnämnden ger kommundirektören, och de följande strategiska och operativa beslut som fattas, verkställs genom linjeorganisationen. Krisledningsstaben utgör ett stöd i genomförande och uppföljning av beslut.

5.3. Krisledningsstab – Stödfunktion

Ansvar:

Stödja kommundirektör och övriga ledningsfunktioner vid samhällsstörning.

Stabens uppgift är att öka kommundirektörens och förvaltningschefernas förmåga att utöva ledning genom att bland annat:

- Stötta beslutsfattare med underlag för beslut
- Utarbeta analyser och rapporter
- Vid behov omsätta och verkställa beslut
- Skapa god förmåga för ledning i övrigt
- Samverka med övriga aktörer

I vissa fall, då exempelvis endast en förvaltning är drabbad av en händelse, kan kommundirektören ställa hela eller delar av krisledningsstaben till en förvaltningschefs förfogande.

Särskilda funktionsbeskrivningar finns för varje funktion i staben. Det finns även checklistor för vissa uppdrag/åtgärder.