

***Plan för hantering av samhällsstörningar***

Dokumenttyp: Övergripande

Beslutat av: Kommunstyrelsen

Fastställsedatum: 2017-11-08

Ansvarig: Räddningstjänsten

Revideras: En gång per mandatperiod

Följas upp: Årligen

# Plan för hantering av samhällsstörningar

*Detta dokument ska ses om ett styrdokument enligt LEH*

## Innehåll

|     |                                                             |    |
|-----|-------------------------------------------------------------|----|
| 1   | Inledning.....                                              | 3  |
| 2   | Risker och sårbarheter i kommunen.....                      | 3  |
| 3   | Grunduppdraget krisberedskap .....                          | 3  |
| 3.1 | Förmågebeskrivning övergripande.....                        | 3  |
| 4   | Styrdokument .....                                          | 4  |
| 5   | Kommunorganisation och ansvar.....                          | 4  |
| 5.1 | Inriktning.....                                             | 5  |
| 5.2 | Förmågebeskrivning .....                                    | 5  |
| 5.3 | Kommunstyrelsen/Krisledningsnämnd – normativ ledning.....   | 5  |
| 5.4 | Kommundirektör – strategisk och operativ ledning .....      | 6  |
| 5.5 | Krisledningsstab – Stödfunktion .....                       | 7  |
| 5.6 | Linjeorganisationen.....                                    | 7  |
| 6   | Beskrivning av verksamhetsområden.....                      | 7  |
| 7   | Arbetsmetod .....                                           | 9  |
| 7.1 | Uppstart av krisledning.....                                | 9  |
| 7.2 | Händelsegrupp (lokal inriktning- och samordningsgrupp)..... | 9  |
| 7.3 | Kommunikationer och IT .....                                | 9  |
| 7.4 | Informationsberedskap.....                                  | 10 |
| 7.5 | Kostnadsredovisning.....                                    | 10 |
| 7.6 | Avveckling av krisorganisation .....                        | 10 |
| 8   | Resurser.....                                               | 10 |
| 8.1 | Lokalfördelning.....                                        | 11 |
| 8.2 | POSOM .....                                                 | 11 |
| 8.3 | Regional krissamverkan.....                                 | 11 |
| 9   | Utbildning och övning.....                                  | 11 |
| 9.1 | Inriktning.....                                             | 11 |
| 10  | Uppföljning och utvärdering .....                           | 12 |
| 11  | Höjd beredskap.....                                         | 12 |

## 1 Inledning

Enligt Lag (2006:544) om kommuner och landstings åtgärder inför och vid extraordinära händelser i fredstid och höjd beredskap (LEH) ska kommuner och landsting inför varje mandatperiod fastställa en plan för hantering av extraordinära händelser. Denna plan ska också kunna användas vid andra samhällsstörningar som inte klassas som extraordinära händelser.

Detta dokument fastställs av kommunstyrelsen en gång per mandatperiod. Dokumentet beskriver organisation, ansvarsfördelning och arbetsmetoder.

Detta dokument är upprättat för att uppfylla överenskommelsen mellan Sveriges kommuner och staten och för att ge en samlad bild över hur kommunen arbetar med samhällsstörningar. Förutom detta dokument finns i kommunen "Strategi för hantering av samhällsstörningar" som antas av kommunfullmäktige varje mandatperiod samt "Utbildnings- och övningsplan för hantering av samhällsstörningar" som antas varje mandatperiod av kommunstyrelsen.

Krisberedskapssamordnaren ansvarar för framtagande av samtliga dokument. Räddningsnämnden tar fram en årlig aktivitetsplanering. Utifrån denna ska varje förvaltning arbeta fram sin egen verksamhetsplanering.

Årlig rapportering av genomförda aktiviteter ska ske till krisberedskapssamordnaren som sammanställer en verksamhetsberättelse som lämnas till kommunfullmäktige.

## 2 Risker och sårbarheter i kommunen

Gislaveds kommun har genomfört en risk- och sårbarhetsanalys där det konstaterades att större elavbrott, större smittutbrott och omfattande snöstorm är de scenarier kommunens förvaltningar anser sig vara sämst rustade för. Grundinställningen i Gislaveds kommun är att kommunen ska ha en generell förmåga att hantera samhällsstörningar oavsett typ och omfattning. Denna plan ska kunna användas vid alla typer av samhällsstörningar.

## 3 Grunduppdraget krisberedskap

Kommunen ska, så långt som möjligt, säkerställa att de samhällsviktiga funktionerna fungerar oavsett vad som inträffar i samhället samt ha en god förmåga att leda och driva sin verksamhet oavsett vad som inträffar i samhället.

### 3.1 Förmågebeskrivning övergripande

Gislaveds kommun ska arbeta med att minska sårbarheten i samtliga kommunala verksamheter och kommunala bolag samt ha en god förmåga att hantera samhällsstörningar i fred. Kommunen ska även ha en grundläggande förmåga till civilt försvar. Gislaveds kommun tillämpar helhetsyn enligt "Gemensamma grunder för samordning och ledning" (MSB 2016). Detta innebär att kommunen bedömer behov och prioriterar sina resurser utifrån ett helhetsperspektiv och fokuserar på åtgärdernas effekter.

- I varje kommunal förvaltning ska alla organisatoriska nivåer förstå värdet av att, och kunna ge tidiga signaler om störning i samhällsfunktioner samt informera högre chefsnivå och samverkande organisationer.
- Kommunen ska genom förebyggande, förberedande och avhjälpande åtgärder, kunna upprätthålla en sådan nivå i samhällsviktig verksamhet, även under långvariga samhällsstörningar, att medborgarnas liv eller hälsa inte riskeras och att negativ påverkan på miljö och egendom begränsas.
- Kommunen ska vid extraordinära händelser och samhällsstörningar ha god förmåga att leda och driva sin egen verksamhet, samverka med andra organisationer och informera allmänheten så att de negativa konsekvenserna för de som vistas och verkar i kommunen minimeras.
- Kommunens krisledningsorganisation ska ha god förmåga till:
  - Att leda och driva sin verksamhet och samverka med andra organisationer.
  - Omvärldsanalys.
  - Insikt om samhällets känslighet.

## 4 Styrdokument

Nedan redovisas vilka styrdokument som finns inom verksamhetsområdet Krisberedskap samt beslutsinsatser.

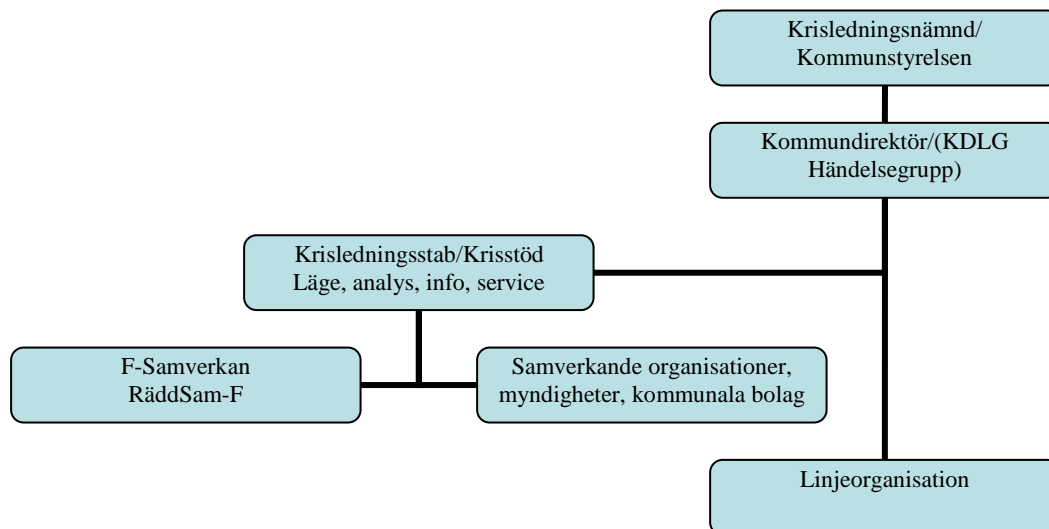
| Dokument                                      | Beslutsinstans         | Beskrivning                                                                                                                                                                                                    |
|-----------------------------------------------|------------------------|----------------------------------------------------------------------------------------------------------------------------------------------------------------------------------------------------------------|
| Strategi för hantering av samhällsstörningar  | Kommunfullmäktige      | Beskriver inriktning och övergripande målsättningar för gällande mandatperiod. Kort beskrivning av organisation och ansvar på normativ och strategisk nivå                                                     |
| <b>Plan för hantering av samhällsstörning</b> | <b>Kommunstyrelsen</b> | <b>Övergripande beskrivning av organisation, ansvar, förmåga, verksamhetsområden, arbetsmetod och resurser på strategisk och operativ nivå. En plan för utbildning och övning för att nå önskade förmågor.</b> |
| Riktlinjer för hantering av samhällsstörning  | Kommundirektör         | Mer detaljerad beskrivning av ovan kompletterad med funktionsbeskrivningar och checklistor.                                                                                                                    |
| Verksamhetsplan för krishantering             | Räddningschef          | Årlig aktivitetsplan med aktiviteter tidsatta och ansvarsfördelade.                                                                                                                                            |

## 5 Kommunorganisation och ansvar

I Gislaveds kommun finns kommunfullmäktige, kommunstyrelse och tillhörande nämnder, förvaltningar och kommunala bolag – se [www.gislaved.se](http://www.gislaved.se).

Krisledningsorganisationen bygger på de fyra krishanteringsprinciperna *ansvar, närhet, likhet* och *samverkan*. Det innebär att kommundirektören med förvaltningschefer utövar den operativa ledningen med politisk styrning genom krisledningsnämnden. Till kommundirektörens ledningsgrupp (KDLG) kan även ledningspersonal från de kommunala bolagen knytas vid behov.

Se Figur 1.



Figur 1: Gislaveds kommuns krisledningsorganisation

En samhällsstörning som bedöms kunna hanteras säkert inom ordinarie organisation, eventuellt efter utökade befogenheter till kommunstyrelsens ordförande och kommundirektören, behöver inte medföra att krisledningsorganisationen träder i funktion.

## 5.1 Inriktning

Gislaveds kommun ska tillämpa s.k. helhetsyn enligt ”Gemensamma grunder för samverkan och ledning vid samhällsstörningar” i sitt arbete. Detta innebär att kommunen som aktör:

- Förstår hur skeendet vid samhällsstörningar påverkar hela samhället.
- Förstår vilka behov skeendet leder till, även sådana behov som ligger utanför den egna hanteringen.
- Kan prioritera om de samlade resurserna inte räcker för att möta alla behov.
- Ser vilka effekter som redan har uppnåtts, eller håller på att uppnås.
- Identifierar de effekter som saknas.

## 5.2 Förmågebeskrivning

Kommunen ska, så långt som möjligt, kunna erbjuda kommuninvånarna grundläggande kommunal service och nödvändigt stöd vid samhällsstörningar. Kommunen ska ha god förmåga att leda sin verksamhet och samverka med andra organisationer.

## 5.3 Kommunstyrelsen/Krisledningsnämnd – normativ ledning

### Ansvar:

Krisledningsnämnden/kommunstyrelsen utgör den normativa ledningen. Den normativa ledningen beslutar i frågor av principiell och övergripande natur och ger uppdrag åt kommundirektören. I

Gislaveds kommun utgörs krisledningsnämnden av sju ledamöter och sju ersättare, samtliga från kommunstyrelsen. Krisledningsnämnden träder i funktion efter beslut från krisledningsnämndens ordförande och i samband med sådan extraordinär händelse som kan tänkas medföra brådskande behov av samordning, omfördelning av resurser och ingrepp i flera nämnders ordinarie verksamhet i syfte att minska negativa effekter av händelsen. Sammansättning, ansvar och arbetsformer regleras dels i *Lag (2006:544) om kommuners och landstings åtgärder inför och vid extraordinära händelser i fredstid och höjd beredskap (LEH)* och dels i reglementet för krisledningsnämnden.

Besluten kan gälla frågor som:

- Får stora ekonomiska konsekvenser.
- Innebär att viktiga samhällsfunktioner störs.
- Innebär att den kommunala servicen reduceras.
- Innebär att väsentliga miljövärden spolieras.
- Innebär att betydande enskilda intressen påverkas.

Om krisledningsnämnden inte inrättas, trots att extraordinär händelse föreligger, hanteras den normativa ledningen av kommunens ordinarie politiska organisation.

#### **Förmåga:**

Krisledningsnämnden ska efter beslut om inrättande kunna:

- Besluta om övertagande av hela/delar av verksamhetsområden från övriga nämnder i den nödvändig utsträckning med hänsyn till det inträffade.
- Fatta beslut i enlighet med sitt reglemente.
- Arbeta i ett långt tidsperspektiv vilket normalt inte medger operativa uppgifter.
- Säkerställa att författningenliga skyldigheter iakttas.
- Fatta beslut om att återgå till normal beslutsordning.
- Delegera.
- Ge ramar.
- Besluta om mer omfattande prioriteringar.
- Följa händelseutvecklingen.
- Dokumentera beslut och återrapportera dessa.

## ***5.4 Kommundirektör – strategisk och operativ ledning***

#### **Ansvar:**

Kommundirektören leder det strategiska och verkställande (operativa) arbetet tillsammans med linjeorganisationen, med stöd av krisledningsstaben. Kommundirektören ansvarar för att säkerställa att linjeorganisationen organiseras, utbildas och övas i enlighet med dess ansvar.

De uppdrag som krisledningsnämnden ger kommundirektören, och de följande strategiska och operativa beslut som fattas, verkställs genom linjeorganisationen. Krisledningsstaben utgör ett stöd i genomförande och uppföljning av beslut.

#### **Förmåga:**

Strategisk och operativ ledning ska kunna:

- Inhämta information om det aktuella läget.
- Informera den politiska ledningen om händelseutvecklingen.
- Leda det långsiktiga strategiska arbetet.

- Prioritera insatser.
- Fatta beslut i stort/målsättningar och inriktningar och övergripande beslut för verksamheterna.
- Kunskap om samverkansparterna.
- Dokumentera beslut och återrapporera dessa.

### **5.5 Krisledningsstab – Stödfunktion**

#### **Ansvar:**

Stödja kommundirektör och övriga ledningsfunktioner vid samhällsstörning.

Stabens uppgift är att öka kommundirektörens och förvaltningschefernas förmåga att utöva ledning genom att bland annat:

- Stötta beslutsfattare med underlag för beslut
- Utarbeta analyser och rapporter
- Vid behov omsätta och verkställa beslut
- Skapa god förmåga för ledning i övrigt
- Samverka med övriga samhällsaktörer

I vissa fall, då exempelvis endast en förvaltning är drabbad av en händelse, kan kommundirektören ställa hela eller delar av krisledningsstaben till en förvaltningschefs förfogande.

Krisledningsstaben ska minst ha nedanstående funktioner. Särskilda s.k. funktionsbeskrivningar finns för varje funktion. Det finns även checklistor för vissa uppdrag/åtgärder.

#### **Förmåga:**

Krisledningsstab ska efter beslut om inrättande kunna

- Omfatta stödfunktioner för minst:
  - Tolka skeendet.
  - Identifiera hjälpbehov och vilka åtgärder som kan behövas.
  - Analysera den gemensamma hanteringen.
- Fungera dygnet runt i minst sju dygn.

### **5.6 Linjeorganisationen**

Linjeorganisationen med första och andra linjens chefer ansvarar för sin verksamhet på samma sätt vid en samhällsstörning som under ordinarie verksamhet – likhetsprincipen.

## **6 Beskrivning av verksamhetsområden**

Nedan följer en beskrivning av de sex verksamhetsområden som Gislaved ska arbeta med inom ramen för LEH och kommunöverenskommelsen. Varje verksamhetsområde redovisas enskilt med grunduppdrag, målsättning för mandatperioden, inriktning, kritiska kvalitetsfaktorer och kvalitetsindikatorer. Den planerade ersättningen redovisas i detta dokument endast med en procentsats – den ekonomiska redovisningen lämnas i särskilt budgetdokument varje år. Även samverkansersättningen redovisas i budgetdokumentet.

| Verksamhet                                                      | Grunduppdrag                                                                                                                                                                                                                                        | Målsättning för mandatperioden                                                                                                                                                     | Inriktning                                                                                                                   | Kritiska kvalitetsfaktorer                                                          | Kvalitetsindikatorer                                                                   |
|-----------------------------------------------------------------|-----------------------------------------------------------------------------------------------------------------------------------------------------------------------------------------------------------------------------------------------------|------------------------------------------------------------------------------------------------------------------------------------------------------------------------------------|------------------------------------------------------------------------------------------------------------------------------|-------------------------------------------------------------------------------------|----------------------------------------------------------------------------------------|
| <b>Samordning</b><br>Årligen 280 000 kr av statsbidraget        | Kommunen ska ha en minst 50 % samordnartjänst inom verksamheten                                                                                                                                                                                     | Samtliga kommunala verksamheter och kommunala bolag använder sig av samordnartjänsten                                                                                              | Räddningstjänsten Gislaved-Gnosjö har samordningsansvaret för verksamheten krisberedskap.                                    | Samordnartjänsten är känd i verksamheterna. Kompetensen hos samordnaren.            | Antal uppdrag                                                                          |
| <b>Risk- och sårbarhetsanalyser</b><br>Ca 30 % av statsbidraget | Analysera, värdera och sammanställa vilka extraordinära händelser som kan inträffa i kommunen och hur dessa kan påverka den egna verksamheten i en risk- och sårbarhetsanalys (RSA).                                                                | Alla kommunala verksamheter ska ha genomfört en verksamhetsvis RSA som en del av kommunens samlade RSA. Alla verksamheter ska använda RSA'n i sin ordinarie kontinuitetsplanering. | De kommunala bolagen ska tas med i RSA arbetet. Samhällsstörningar som påverkar samhällsviktig verksamhet ska prioriteras.   | Kompetens hos verksamheterna om RSA. Delaktighet hos verksamheterna.                | Antalet verksamhetsvisa RSA. Antalet kommunala bolag med RSA.                          |
| <b>Planering</b><br>Ca 6 % av statsbidraget                     | Kommunens planering för, att förebygga risker och sårbarheter samt för att hantera alla typer av samhällsstörningar, ska vara framtagen i samverkan med andra aktörer, såväl offentliga som privata.                                                | Det ska finnas dokumenterade rutiner och planer för aktivering av krisledningsorganisationen och för att upprätthålla de samhällsviktiga verksamheterna.                           | Sammanställning och uppdatering av nuvarande dokument och upprättande av nya vid behov.                                      | Kommunövergripande avstämning gällande krisorganisationen.                          | Antal rutiner och planer uppdaterade. Minskning av motsägelsefulla rutiner och planer. |
| <b>Geografiskt områdesansvar</b><br>Ca 6 av statsbidraget       | Inom sitt geografiska område ska kommunen i fredstid verka för att olika aktörer samverkar och uppnår samordning i planerings- och förberedelsearbetet, åtgärder och information till allmänheten inför och under alla typer av samhällsstörningar. | Ett lokalt krishanteringsråd finns etablerat.                                                                                                                                      | Samling av intressanta aktörer för krishanteringsrådet                                                                       | Intressanta aktörer är identifierade. Utsedd kontaktperson hos intressanta aktörer. | Antal kontaktpersoner. Genomfört krishanteringsråds möte.                              |
| <b>Utbildning och övning</b><br>Ca 44 av statsbidraget          | Alla anställda och alla förtroendevalda ska få den utbildning och övning som behövs för att de ska kunna lösa sina uppgifter vid alla typer av samhällsstörningar i fredstid.                                                                       | Utbildningar och övningar genomförs enligt utbildnings- och övningsplanen.                                                                                                         | Förstärka förmågan hos stab och ledning                                                                                      | Kompetensen hos utbildare. Övningens kvalitet.                                      | Antal nöjda utbildade<br>Antal nöjda övade<br>Utvärdering<br>Erfarenhetsåterkoppling   |
| <b>Rapportering</b><br>Ca 6 av statsbidraget                    | Kommunen ska ha en förmåga att före, under och efter en händelse kunna rapportera till regional och national myndighet.                                                                                                                             | Krisledningsorganisationen ska utbildas i WIS. Årligen lämna händelserapporter av god kvalitet till regional och nationell myndighet.                                              | WIS ska användas i första hand.                                                                                              | Kompetens och säker hantering finns hos berörd personal.                            | Antal utbildade WIS<br>Antal övningar WIS                                              |
| <b>Höjd beredskap</b><br>Ca 6 % av statsbidraget                | Kommunen ska genomföra de förberedelser som behövs inför beslut om höjd beredskap.                                                                                                                                                                  | Kommunen ska höja sin förmåga att hantera höjd beredskap.                                                                                                                          | Ökad samverkan med militären om vilka förväntningar och krav som finns. Ökad kunskapsnivå hos beslutsfattare och tjänstemän. | Kunskapsnivån hos beslutsfattare och tjänstemän. Förmågan i kommunen.               |                                                                                        |



## 7 Arbetsmetod

### 7.1 Uppstart av krisledning

Kommundirektören eller annan förvaltningschef ska vid tecken på förestående allvarlig samhällsstörning kalla förvaltningschefgruppen för att bedöma läget. För att detta ska kunna ske i tid ska varje organisatorisk nivå i kommunen, vid tidiga signaler om störning i samhällsviktiga funktioner eller centrala kommunala verksamheter, informera närmast högre nivå. Medarbetare i respektive förvaltning ska snarast underrätta närmaste chef eller förvaltningschef om sådana signaler.

Krisledningsstab kan inrättas även vid sådana händelser som inte medför inrättande av krisledningsnämnd. Kommundirektören eller, vid förfall, dennes ersättare beslutar i sådana fall om inrättande av krisledningsstab. Om kommundirektören inte är nåbar får den som är utsedd att agera i kommundirektörens ställe eller förvaltningschef initiera kommunens krisledningsorganisation. För att snabbt kunna kalla samman krisledningen finns krisledningskort. På krisledningskortet finns kontaktuppgifter till nyckelpersoner i kommunens krisledningsorganisation. På kortet finns även checklistor för förstahandsåtgärder vid inträffade händelser.

### 7.2 Händelsegrupp (lokal inriktning- och samordningsgrupp)

**Ansvar:** Samverkansgrupp mellan direkt och indirekt berörda förvaltningar och aktörer. Tar inte över respektive aktörs ansvar utan har som mål att skapa helhetssyn och en gemensam inriktning.

Samhällsstörningar kan innebära ökade behov av samverkan mellan förvaltningar utan att **hela** krisledningsorganisationen behöver aktiveras. Detta kan också innebära att en händelsegrupp bestående av två förvaltningar med en stab med ett fåtal funktioner löser den uppkomna situationen. Vid mer omfattande samhällsstörningar kommer händelsegruppen troligen att omfatta fler förvaltningar, verksamheter och vid behov även kommunala bolag. Vid samverkansmöten diskuteras samordning och inriktning kring beslut och bedömning av åtgärder. På händelsegruppsmöten råder normala beslutsmandat om inte förvaltningschef gjort annan delegering. Händelsegrupper leds av kommundirektör eller en förvaltningschef och möten med tillhörande beslut ska dokumenteras. Vid användning av händelsegrupp ansvarar den som leder händelsegruppen eller stabschefen för att kommundirektör och förvaltningschefer hålls underrättade om läget, beslut och åtgärder samt att dessa delges dokumentation. Kommundirektör ansvarar för att ledamöterna i kommunstyrelsen/krisledningsnämnden hålls informerade.

### 7.3 Kommunikationer och IT

Kontaktcenter och kommunväxel hålls öppen utöver ordinarie öppettider för den tid som bedöms nödvändig i varje enskilt fall.

Normalt upprätthålls den kommuninterna kontakten på sedvanligt sätt via telefon, mobiltelefon, fax och e-post. Kommunens interna telefonkatalog, lista för beredskapstelelinjer samt egna nätverkslistor används i sambandsarbetet. Befaras eller föreligger störningar i kommunens ordinarie växelsystem används Rakel, förberedda beredskapstelelinjer, mobiltelefoner och/eller IP-telefoni.

## **7.4 Kommunikationsberedskap**

Vid alla kriser är kommunikation/information en central funktion, både till den egna organisationen och till omvärlden. Kommunstyrelsen har därför beslutat om en särskild informationsplan vid extraordinära händelser, stora olyckor och andra samhällsstörningar som stöd vid inträffade händelser. Planen anger att informationen ska:

- Utgå från människors behov.
- Lämnas snabbt och ofta.
- Vara öppen och sann.
- Vara enkel och lättillgänglig.
- Vara entydig och samordnad med andra myndigheters.

Vid en inträffad händelse leds arbetet av en informationsgrupp. Om händelsen aktiverar kommunens krisledningsstab är informationsgruppen en del av denna stab. Vid behov av ytterligare förstärkning kan begäran om detta lämnas via F-samverkan.

### **Förmåga:**

- Krisinformation ska efter beslut finnas tillgänglig på kommunens hemsida och sociala medier.
- Kontaktcenter och växel ska efter beslut vara bemannad och försedd med kontinuerligt uppdaterad krisinformation.
- Kommunens växel ska kunna fungera dygnet runt i minst sju dygn.
- Kontaktcenter ska genom kontakt med kommuninvånarna klara av att sammanställa tidiga varningssignaler, vidta förberedande åtgärder, och i god tid påbörja krisledning vid samhällsstörning, extraordinär händelse eller överhängande fara för dessa.

## **7.5 Kostnadsredovisning**

Samtliga direkta kostnader för samhällsstörningar ska kunna följas upp i efterhand. Med samtliga kostnader avses även personalkostnader. Det ger möjlighet att direkt se vad beslut och åtgärder kostat och underlättar arbetet om statsbidrag, ersättningar eller dylikt ska sökas i efterhand. Normalt är ekonomisammanställning en uppgift för krisledningsstaben om denna är aktiverad.

## **7.6 Avveckling av krisorganisation**

När förhållandena medger ska krisledningsnämnden besluta att de uppgifter som nämnden eventuellt övertagit från andra nämnder ska återgå till ordinarie nämnd.

Kommundirektören, eller den som är utsedd till ersättare, beslutar därefter om när avveckling av krisledningsarbetet och krisledningsstaben ska ske. Det är viktigt att ta tillvara på erfarenheter av det inträffade varför en slutrapport bör sammanställas. Här redovisas i korthet händelsen, viktiga beslut och avväganden som gjorts, vilka kostnader händelsen fört med sig och vilka eventuella åtgärder som ska genomföras efter händelsen. En checklista för avslut ska finnas tillgänglig som beslutsstöd.

## **8 Resurser**

Krisledningsnämnden äger rätt att beordra in personal över förvaltningsgränserna samt fatta beslut om att överta hela eller delar av andra nämnders verksamhetsområden i den utsträckning som är nödvändig med hänsyn till den extraordinära händelsens art och omfattning.

## 8.1 Lokalfördelning

| Funktion            | Första hand (kommunhuset Gislaved)   | Andra hand                                   |
|---------------------|--------------------------------------|----------------------------------------------|
| Krisledningsnämnden | Fegen                                | Särskild anvisad plats, kommunhuset Gislaved |
| Krisledningsstab    | Nissan                               | Räddningstjänstens ledningscentral, Mossarp  |
| Förvaltningschefer  | Bolmen                               |                                              |
| POSOM-ledning       | Konferensrum vid upphandlingsenheten |                                              |

## 8.2 POSOM

För psykosocialt omhändertagande (POSOM) vid stora olyckor och katastrofer finns särskild ledningsgrupp. Denna grupp underställd kommundirektören och förvaltningscheferna vid extraordinära händelser men kan även aktiveras vid samhällsstörningar. Särskild plan finns för POSOM-verksamheten. Ansvarig förvaltning är socialförvaltningen.

POSOM-gruppens resurser för insatser utgörs av särskilda personer från kommunens förvaltningar, trossamfund, landsting och polis. Verksamheten bygger därför på samverkan snarare än på beordring och ingår inte i någon schemalagd beredskap.

## 8.3 Regional krissamverkan

Inom Jönköpings län finns F-samverkan, en regional organisation för krissamverkan som kan träda in vid befarade omfattande störningar som påverkar hela länet, t.ex. vädervarningar från SMHI. Denna organisation initieras genom tjänstemän i beredskap vid landstinget och länsstyrelsen, vakthavande befäl vid polisen eller räddningschef i beredskap för Jönköpings län.

F-samverkan är ett länsövergripande stöd till kommunerna i Jönköpings län samt Ydre kommun och tar inte över det kommunala krisledningsansvaret vid en händelse. Särskilda instruktioner finns för arbetet i F-samverkan.

# 9 Utbildning och övning

För att all personal och alla förtroendevalda ska ha tillräcklig kunskap för att kunna sköta sina uppdrag vid alla typer av samhällsstörningar ska det finnas en plan för utbildning och övning. Inom varje nämnds verksamhetsområde ska det genomföras en risk- och sårbarhetsanalys, dessa analyser utgör ett viktigt underlag för nedanstående utbildningar och övningar.

Linjeorganisationen ska kontinuerligt öva och träna sin personal på realistiska och tänkbara situationer som kan uppstå vid olika typer av samhällsstörningar och extraordinära händelser. Det är dock viktigt att verksamheternas generella förmåga stärks för att kunna möta händelser som inte tidigare identifierats eller övats.

## 9.1 Inriktning

- Utveckla en **generell grundförmåga** hos kommunens förtroendevalda och anställda för att kunna hantera en allvarlig händelse i Gislaveds kommun.
- Utveckla en **god och effektiv samverkan** mellan kommunen och andra lokala myndigheter, organisationer och företag så att alla möjliga resurser används där de bäst behövs.
- Genom ett allmänt **ökat risk- och säkerhetsmedvetande** minska risken för skador på människor och viktiga samhällsresurser.

- Genom **övning och utbildning** skapa konstruktiva diskussioner och lösningar på problemställningar inom säkerhetsarbetet inom kommunens samtliga områden.
- Bilda och stärka de **lokala nätverken** som ska arbeta inom den lokala säkerhetsorganisationen.

### **Inriktning 2017**

- Delta i länets utbildnings- och övningsplanering.
- Delta i de utbildningar och övningar som planeras i länet när möjlighet finns.
- Genomföra larm-, start-, stabs-, besluts- samt ledningsövning vid ett och samma tillfälle.
- Stabsmetodikutbildning genomförs för samtliga i staben.
- Stabschefsutbildning genomförs för samtliga stabschefer.
- Funktionsövningar ska genomföras löpande och vid behov.

### **Inriktning 2018**

- Delta i länets utbildnings- och övningsplanering.
- Delta i de utbildningar och övningar som planeras i länet när möjlighet finns.
- Delta i regional samverkansövning.
- Funktionsövningar ska genomföras löpande och vid behov.
- Vid behov genomförs stabsmetodikutbildning och stabschefsutbildning.

### **Inriktning 2019**

- Delta i länets utbildnings- och övningsplanering.
- Delta i de utbildningar och övningar som planeras i länet när möjlighet finns.
- Funktionsövningar ska genomföras löpande och vid behov.
- Vid behov genomförs stabsmetodikutbildning och stabschefsutbildning.

## **10 Uppföljning och utvärdering**

Efter genomförd utbildning och övning ska utvärdering genomföras. Årlig redovisning lämnas till kommunstyrelsen. Inträffade händelser hanteras på likartat sätt. Erfarenheterna återkopplas som underlag till förbättringar inom planläggning, utbildning och övning.

## **11 Höjd beredskap**

Under 2015 har ett nationellt arbete påbörjats att återta förmågan för åtgärder vid höjd beredskap. Höjd beredskap har varit nedprioriterat till förmån för utveckling av den nationella krisberedskapsförmågan. Under kommande år ligger ett omfattande arbete både på regional och lokal nivå att återta och anpassa åtgärder vid höjd beredskap för 2017 års förutsättningar. I lag (2006:544) om kommuners och landstings åtgärder inför och vid extraordinära händelser i fredstid och höjd beredskap, pekar tydligt på kommunens ansvar. Detta arbete kommer att kräva en särskild insats för att identifiera behov och rimlig ambitionsnivå för Gislaveds kommun.