

Årsredovisning 2025 - Kommunfullmäktige

Gislaveds kommun

2026-04-01

Innehållsförteckning

1 Inledning.....	5
1.1 Kommunstyrelsens ordförande har ordet	5
1.2 Det kommunala uppdraget	6
1.3 Vision.....	6
1.4 Värdegrund.....	7
1.5 Styrmodell.....	7
2 Förvaltningsberättelse	9
2.1 Översikt över verksamhetens utveckling	9
2.2 Den kommunala koncernen.....	10
2.2.1 Organisation.....	11
2.2.2 Upplysning över privata utförare.....	13
2.3 Viktiga förhållanden för resultat och ekonomisk ställning	13
2.3.1 Befolkningsutveckling.....	13
2.3.2 Ekonomiska förändringar som har påverkat kommunkoncernen.....	16
2.3.3 Pensionsförpliktelser	20
2.3.4 Omvärldsanalys	21
2.4 Händelser av väsentlig betydelse	23
2.5 Styrning och uppföljning av den kommunala verksamheten.....	23
2.5.1 Fastställande av mål, budgetering och uppföljning	24
2.5.2 Intern kontroll	24
2.5.3 Beskrivning av centrala styrdokument, såsom ägardirektiv, policy och riktlinjer.....	25
2.5.4 Roller och ansvarsfördelning inom kommunkoncern.....	26
2.6 God ekonomisk hushållning och ekonomisk ställning.....	26
2.6.1 Kvalitet och måluppfyllnad - översikt	27
2.6.2 Kommunfullmäktiges grunduppdrag.....	28
2.6.3 Kritiska kvalitetsfaktorer.....	33
2.6.4 Utvecklingsmål	39
2.6.5 Uppdrag.....	45
2.6.6 Finansiell analys	47
2.7 Balanskravsresultat.....	56
2.8 Väsentliga personalförhållanden.....	57
2.8.1 Medelantal anställda	58

2.8.2 Ålders- och könsfördelning	58
2.8.3 Sjukfrånvaro	59
2.8.4 Personalförsörjning och kompetensutveckling	60
2.9 Förväntad utveckling	60
3 Ekonomisk redovisning	63
3.1 Räkenskaper årsredovisning	63
3.1.1 Resultaträkning	63
3.1.2 Balansräkning	63
3.1.3 Kassaflödesanalys	65
3.1.4 Noter	66
4 Drift- och investeringsredovisning	89
4.1 Driftredovisning	89
4.2 Investeringsredovisning	91
4.3 Exploateringsverksamheten	95
5 Bilagor	
5.1 Nämndernas bokslutsrapporter	
5.2 Särredovisning - VA-verksamheten	
5.3 Årsredovisningar koncernföretag	
5.4 Årsredovisning Samverkan Återvinning Miljö (SÅM)	
5.5 Uppföljning nämndernas kvalitetsmål	

1 Inledning

1.1 Kommunstyrelsens ordförande har ordet

Efter ett ekonomiskt mycket utmanande år 2024 har arbetet med att återställa ekonomin varit en av mina högst prioriterade uppgifter som kommunstyrelsens ordförande. År 2025 har präglats av ett tydligt fokus på att stärka Gislaveds kommuns ekonomi och skapa förutsättningar för en långsiktigt hållbar utveckling.

Under året har flera förändringar genomförts för att stärka kommunen som organisation. Funktioner inom it och verksamhetsstyrning har samlats för att skapa bättre samordning och effektivare resursanvändning. Inom samhällsutvecklingsområdet har organisationen förändrats för att stärka arbetet med samhällsbyggnad och utvecklingsfrågor.

Kommunen har också tagit viktiga steg i arbetet med digitalisering och regional samverkan. Ett inriktningsbeslut har fattats om gemensam it-drift tillsammans med flera kommuner i regionen, vilket stärker kompetensförsörjning, robusthet och effektivitet i den digitala infrastrukturen.

Inom utbildningsområdet har Campus Gislaved utvecklats vidare för att stärka möjligheterna till eftergymnasial utbildning och bidra till näringslivets kompetensförsörjning.

Arbetet med viktiga investeringar för kommunens utveckling har fortsatt. Projektet med ett nytt badhus i Gislaved och planeringen av en ny publikhall i Anderstorp är exempel på satsningar som ska bidra till attraktiva livsmiljöer och ett starkt föreningsliv.

Under året har även kommunens krisberedskap stärkts genom utvecklad samverkan inom räddningstjänsten och ett fortsatt arbete med att möta de utmaningar som följer av ett förändrat klimat.

Sammantaget har arbetet fortsatt för att göra Gislaved till en plats som är trygg, trevlig och utvecklande att leva och verka på, i enlighet med vår Vision 2040.

Årsredovisningen för 2025 visar ett resultat på 26,1 miljoner kronor, vilket innebär en positiv förändring på över 100 miljoner kronor jämfört med 2024. Den positiva utvecklingen beror delvis på händelser av engångskaraktär, och arbetet för en långsiktigt hållbar ekonomi behöver därför fortsätta även kommande år. Jag vill dock understryka att det bakom resultatet också döljer sig ett stort arbete i hela organisationen. Kommunens medarbetare och chefer har under året gjort betydande insatser för att anpassa verksamheter, prioritera resurser och stärka kostnadskontrollen. Deras arbete har varit avgörande för att kunna vända utvecklingen. Jag vill rikta ett tack till alla er som arbetar för vår kommun - för att vi ska leverera, men också utvecklas i takt med samhället och anpassa oss till nya ramar.

Trots den positiva utvecklingen har vi fortsatta utmaningar att ta hand om. Demografiska förändringar, ökade kostnader inom välfärden och behovet av investeringar ställer fortsatt höga krav på ansvarstagande och prioriteringar. Samtidigt står Gislaveds kommun stark. Ett engagerat näringsliv, ett aktivt föreningsliv och kompetenta medarbetare i kommunen ger goda förutsättningar för framtiden. Genom fortsatt samverkan, utveckling och ansvarstagande kan vi stärka kommunen och skapa goda livsvillkor för invånare och företag.

Anton Sjödell
Kommunstyrelsens ordförande

1.2 Det kommunala uppdraget

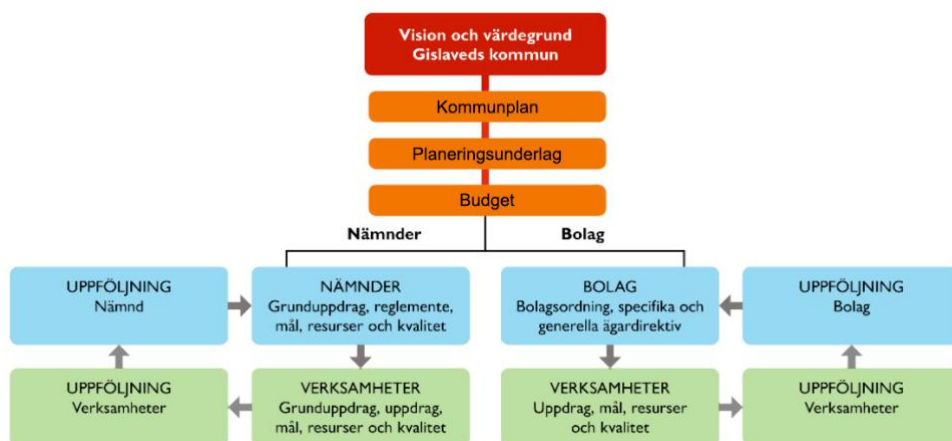
Kommunallagen anger att kommuner ska ha en god ekonomisk hushållning i verksamheten. Detta innebär att de ska sköta ekonomin på ett ansvarsfullt sätt:

- För **verksamheten** ska det anges mål och riktlinjer som är av betydelse för en god ekonomisk hushållning
- För **ekonomin** ska det anges finansiella mål som är av betydelse för en god ekonomisk hushållning
- För **personalfrågor** ska det anges personalpolitiska mål som är av betydelse för en god ekonomisk hushållning

Enligt riktlinjerna för god ekonomisk hushållning i Gislaveds kommun bygger denna på fyra grundantaganden:

- Generationsperspektivet
- Verksamhetsfokus
- Finansiella mål - en politisk bedömning
- Medborgarperspektiv och transparens

Kommunfullmäktige följer upp ekonomi och verksamhet tre gånger per år. Vid delår och årsredovisning görs en mer omfattande uppföljning.



1.3 Vision

Visionen beskriver vad kommunfullmäktige vill uppnå på längre sikt. Visionen är ett redskap för styrning av den kommunala verksamheten. Gislaveds kommuns vision är en ledstjärna för hur kommunen vill utvecklas. Visionen är:

Gislaveds kommun är platsen man gärna identifierar sig med och har en god relation till

Den kommunala organisationen – förtroendevalda och förvaltningar – vill uppnå vision 2040 genom att vi:

- **levererar** en fungerande vardag för individen,
- **fungerar** som informationssamlare, samordnare och bas för nätverk,
- **samverkar** för en tillgänglig region och effektiv resursanvändning,
- **uppmärksammar** bärarna av den kulturella industrikommunen.

1.4 Värdegrund

Gislaveds kommun verkar utifrån alla människors lika värde. Alla invånare ska ha samma möjlighet att delta i den demokratiska processen och att nå inflytande över de beslut som tas.

Gislaveds kommun präglas av ömsesidig respekt. Beslut fattas på en rättssäker och saklig grund. I mötet med kommunens verksamheter ska alla invånare känna att de har samma möjligheter, rättigheter och skyldigheter.

Gislaveds kommun har respekt för människors olikheter och vill tillvarata kommunens mångkulturella profil.

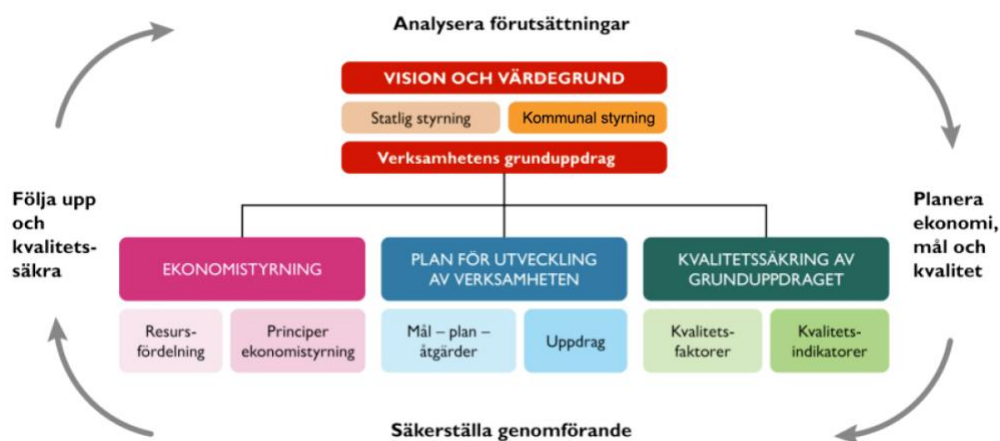
Gislaveds kommun tar tillvara på barnperspektivet och arbetar för en samhällsutveckling som inte äventyrar möjligheterna för kommande generationer.

1.5 Styrmodell

Gislaveds kommuns styrmodell är ett samlingsbegrepp som tydliggör en gemensam struktur och gemensamma arbetssätt för styrning och ledning av kommunen. Detta syftar till att säkerställa att de politiska viljeinriktningarna får genomslag i verksamheterna. Styrmodellen omfattar hela kommunens organisation.

Styrmodellen är politiskt neutral och ska fungera oavsett politiskt innehåll, samt över tid. Det är vad man fyller styrmodellen med som ska spegla rådande politiska viljeinriktningar.

Gislaveds kommuns vision och värdegrund utgör verksamhetens grunduppdrag tillsammans med kommunala och statliga styrdokument. Grunduppdraget är utgångspunkt för arbetet med personalpolitiska mål, finansiella mål, resursfördelning och utveckling. För att kvalitetssäkra verksamheten kopplas kritiska kvalitetsfaktorer och indikatorer till grunduppdraget. Styrmodellen illustreras av nedanstående bild:



2 Förvaltningsberättelse

2.1 Översikt över verksamhetens utveckling

Fem år i sammandrag

Kommunkoncernen

mnkr	2025	2024	2023	2022	2021
Verksamhetens intäkter	851,8	805,2	847,9	888,3	740,5
Verksamhetens kostnader	-2 791,9	-2 871,5	-2 771,7	-2 667,6	-2 406,6
Årets resultat	37,7	-115,3	2,0	98,3	133,2
Soliditet (%)*	48,4%	48,1%	55,2%	56,0%	56,2%
Soliditet inkl. pensionsförpliktelser (%)	35,4%	34,4%	40,8%	41,7%	40,1%
Investeringar (netto)**	342,3	616,6	320,0	308,3	303,4
Självfinansieringsgrad (%)**	24,8%	16,8%	28,1%	73,0%	76,6%
Långfristiga skulder	1 240,8	1 080,1	827,2	772,9	840,3
varav lån från Kommuninvest	1 075,9	912	662	651	740

Kommunen

mnkr	2025	2024	2023	2022	2021
Antal invånare	28 641	28 936	29 014	29 481	29 556
Kommunal skattesats	21:99	21:99	21:99	21:99	21:99
Verksamhetens intäkter	446,5	439,8	361,6	457,5	405,9
Verksamhetens kostnader	-2 470,5	-2 558,2	-2 471,0	-2 299,9	-2 126,7
Årets resultat	26,1	-87,8	-15,0	87,0	117,2
Soliditet (%)	50%	48%	61%	63%	64%
Soliditet inkl. pensionsförpliktelser (%)	31%	29%	39%	41%	39%
Investeringar (netto)	172,5	266,5	232,5	190,0	134,5
Självfinansieringsgrad (%)	47%	57%	42%	48%	80%
Långfristiga skulder	745,6	753,4	358,7	320,3	261,5
varav lån från Kommuninvest	400****	400	100	100	100
Antal årsarbetare	2 659	2 713	****	2 812	2 723

* Soliditet definieras som eget kapital dividerat med totalt kapital.

** Nettoinvesteringar definieras som bruttoinvesteringar med avdrag för de investeringsbelopp som finansierats med offentliga bidrag.

*** Självfinansieringsgrad definieras som kassaflöde från den löpande verksamheten dividerat med nettoinvesteringar.

**** inklusive 50 mnkr som redovisas som kortfristig skuld med anledning av att lånet kommer att omsättas inom 12 månader.

***** Tidigare personalsystem gav ej möjlighet att sammanställa uppgifterna.

Kommentarer om väsentliga förändringar

Gislaveds kommun har sedan år 2019 haft ett minskande befolkningsunderlag. I tabellen ovan visas befolkningsutvecklingen de senaste fem åren.

För 2025 visar kommunkoncernen ett sammanställt resultat om 37,7 mnkr och för kommunen ett resultat om 26,1 mnkr. Efter balanskravsjustering uppgår resultatet till 3,8 mnkr för kommunen.

Soliditeten inklusive pensionsförpliktelser uppgår till 36 procent och har varit minskande senaste åren. Soliditeten exklusive pensionsförpliktelser uppgår till 48,9 procent.

Investeringsnivån har de senaste åren varit relativt hög och nettoinvesteringarna uppgår till 342,3 mnkr för 2025. Investeringarna har till större delen finansierats genom externa medel. Den totala låneskulden uppgår till 400 mnkr för kommunen och 1 076 mnkr för bolagskoncernen.

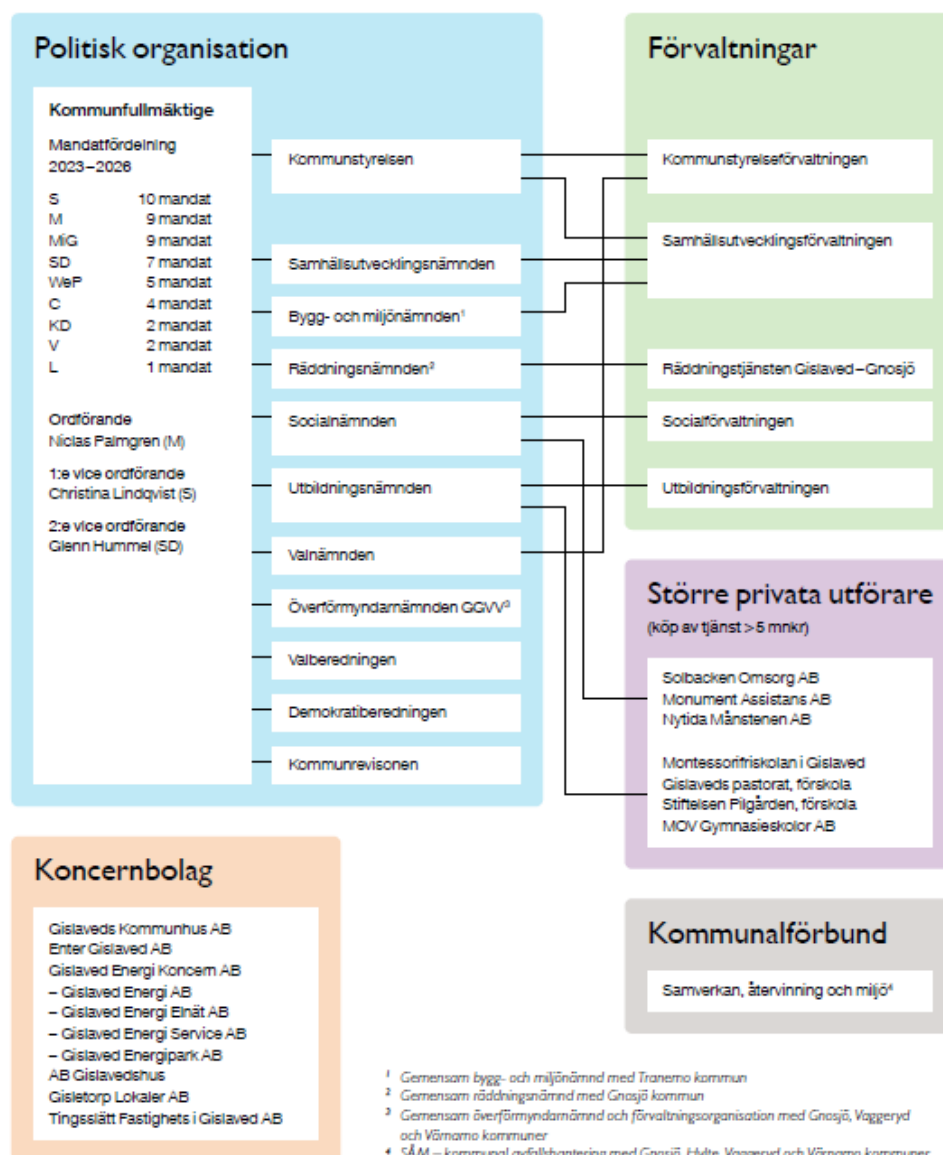
2.2 Den kommunala koncernen

Gislaveds kommunkoncern består av kommunen samt de hel- och delägda bolag som verkar inom den kommunala kompetensen. Organisationsschemat ger en samlad bild av hur kommunkoncernens verksamheter är organiserade. För att service till invånare, näringsliv och besökare ska vara så god som möjligt bedrivs verksamheten i olika driftsformer.

De verksamheter som drivs i bolagsform är sådana där bolagsformen bedömts vara fördelaktig ur ett verksamhetsmässigt och ekonomiskt perspektiv. Kommunkoncernens moderbolag är Gislaveds Kommunhus AB, som i sin tur äger övriga bolag i koncernen. Samtliga bolag ska bedriva sin verksamhet i enlighet med kommunallagen, aktiebolagslagen, bolagsordning, ägardirektiv samt övriga av kommunfullmäktige beslutade styrdokument.

Kommunkoncernen ska präglas av helhetssyn. Beslut och prioriteringar ska ta hänsyn till den samlade nyttan för kommunen och dess invånare. Kommunstyrelsen har enligt kommunallagen uppsiktsplikt över såväl nämnder som bolag och prövar årligen om bolagens verksamhet varit förenlig med det kommunala ändamålet och har bedrivits inom ramen för de kommunala befogenheterna.

Organisation



2.2.1 Organisation

Kommunfullmäktige är kommunens högsta beslutande organ och ansvarar för övergripande mål, budget och inriktning. Kommunstyrelsen leder och samordnar kommunens angelägenheter och har ett särskilt ansvar för uppsikt över nämnder och bolag.

Nämnderna ansvarar för genomförandet av kommunens kärnverksamheter. I vissa fall bedrivs verksamhet i samverkan med andra kommuner genom gemensamma nämnder eller kommunalförbund. Kommunen är även medlem i kommunalförbundet SÅM samt i Mediacenter Jönköpings län.

Bolagsstrukturen utgår från Gislaveds Kommunhus AB som moderbolag. Moderbolaget ska samordna bolagens verksamheter och säkerställa att dessa

bedrivs i enlighet med det kommunala ändamålet och de kommunalrättsliga principerna. Kommunfullmäktige ska ges möjlighet att ta ställning innan beslut av principiell beskaffenhet eller annars av större vikt fattas i bolagen.

Organisationen ska skapa tydliga ansvarsförhållanden och goda förutsättningar för styrning, uppföljning och samordning inom hela kommunkoncernen.

2.2.1.1 Ledning av nämnder och bolag

Kommunfullmäktige utser ledamöter och ersättare i nämnder och styrelser samt fastställer reglementen, bolagsordningar och ägardirektiv.

Kommunstyrelsen har ett samordnande ansvar och utövar uppsikt över nämndernas och bolagens verksamhet. Detta innebär att kommunstyrelsen följer den ekonomiska utvecklingen, säkerställer att verksamheten bedrivs enligt fullmäktiges mål och riktlinjer samt prövar bolagens verksamhet i förhållande till det kommunala ändamålet.

Nämnderna ansvarar för att verkställa fullmäktiges beslut inom sina respektive ansvarsområden och säkerställa att verksamheten bedrivs inom tilldelade ekonomiska ramar.

Bolagsstyrelserna ansvarar för bolagens förvaltning och ska säkerställa att verksamheten bedrivs i enlighet med bolagsordning, ägardirektiv och tillämplig lagstiftning.

2.2.1.2 Upplysningar över ägarandelar i koncernföretag

Gislaveds kommun äger 100 procent av aktierna i moderbolaget Gislaveds Kommunhus AB. Moderbolaget äger i sin tur 100 procent av aktierna i dotterbolagen i enlighet med fastställd bolagsstruktur.

Samtliga väsentliga koncernföretag där kommunen har ett bestämmande inflytande konsolideras i kommunkoncernens redovisning. Uppgifter om ägarandelar, resultat och ställning redovisas i den sammanställda redovisningen.

Ägarstyrningen regleras genom bolagsordning och gemensamt ägardirektiv, vilka fastställs av kommunfullmäktige.

2.2.1.3 Motiv till att bedriva verksamhet i bolag/privat

Verksamhet bedrivs i bolagsform när det bedöms vara ändamålsenligt utifrån verksamhetens karaktär, marknadsförutsättningar och ekonomiska överväganden. Bolagsformen kan exempelvis vara lämplig när verksamheten verkar på en konkurrensutsatt marknad eller kräver affärsmässighet och långsiktiga investeringar.

Oavsett driftsform ska verksamheten bedrivas i enlighet med det kommunala ändamålet och de kommunalrättsliga principerna. Bolagen är en del av kommunkoncernen och ska bidra till helhet och kommunkoncernnytta.

I vissa fall anlitas privata utförare för att fullgöra kommunala uppgifter. Detta kan ske genom upphandling eller inom ramen för valfrihetssystem. Syftet är att säkerställa kvalitet, effektivitet och god service till invånarna.

2.2.1.4 Väsentliga förändringar av den kommunala organisationsstrukturen

Under året har kommunkoncernen fortsatt anpassa organisationen utifrån förändrade förutsättningar och behov. Förändringar i förvaltningsorganisationen har skett för att bättre möta externa/interna behov och skapa tydligare processer. Inom bolagskoncernen har organisatoriska förändringar genomförts i enlighet med fattade beslut.

Samtliga förändringar har syftat till att stärka förmågan att genomföra kommunens grunduppdrag och skapa en långsiktigt hållbar organisation med förbättrad leveransförmåga.

2.2.2 Upplysning över privata utförare

Kommunen anlitar i vissa delar privata utförare för att fullgöra kommunala uppgifter. Oavsett driftsform kvarstår kommunens huvudmannaskap och ansvar för verksamheten. Privata utförare anlitas mest inom skola, vård och omsorg. I kommunens organisationsschema redovisas de största privata utförarna som kommunen har köpt tjänster på minst 5 mnkr.

Arbetet med uppföljning och insyn regleras i programmet för uppföljning och insyn av verksamhet som utförs av privata utförare. Programmet anger att kommunen ska säkerställa att verksamheten bedrivs i enlighet med lagstiftning, avtal, mål och kvalitetskrav samt att allmänheten ges möjlighet till insyn.

Uppföljning ska vara systematisk och dokumenterad och utgöra en del av den ordinarie planerings- och uppföljningsprocessen. Kommunstyrelsen har ett övergripande ansvar för att uppföljning och insyn fungerar på ett tillfredsställande sätt.

2.3 Viktiga förhållanden för resultat och ekonomisk ställning

2.3.1 Befolkningsutveckling

Gislaveds kommun hade 28 641 folkbokförda invånare den 31 december 2025. Under året minskade befolkningen med 295 personer, vilket motsvarar en minskning med cirka 1 procent. Det är den största minskningen i antal invånare sedan 2023. Befolkningsminskningen förklaras främst av ett negativt flyttnetto samt ett negativt födelsenetto.

Födelsenetto

Födelsenettet, det vill säga skillnaden mellan antalet födda och antalet avlidna, uppgick under året till -80 personer. Under 2025 föddes 216 barn i kommunen medan 296 personer avled.

Antalet födda barn är 49 färre än 2024 och utgör det lägsta antalet födda i kommunen på över 50 år. Antalet avlidna ligger däremot i nivå med föregående år, då 295 personer avled. Det negativa födelsenettet är därmed fortsatt en tydlig bidragande faktor till befolkningsminskningen.

Flyttnetto

Under året flyttade 1 119 personer till Gislaveds kommun samtidigt som 1 329 personer flyttade från kommunen, vilket resulterade i ett negativt flyttnetto på 210 personer.

Jämfört med 2024 har inflyttningen minskat med 68 personer samtidigt som utflyttningen har ökat med 91 personer. Flyttnettot var negativt i relation till såväl övriga kommuner i länet (-44 personer), övriga Sverige (-109 personer) som utlandet (-56 personer).

Det kan särskilt noteras att flyttnettot gentemot utlandet var negativt under 2025. Detta skiljer sig från 2024 då kommunen hade ett positivt flyttningsöverskott i förhållande till utlandet.

Jämförelse med länet

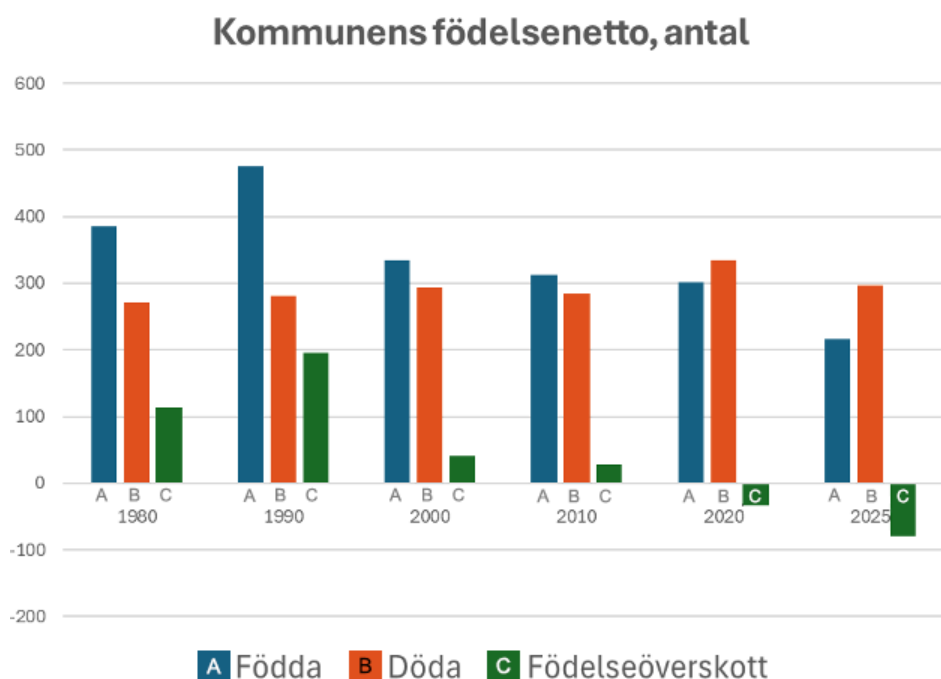
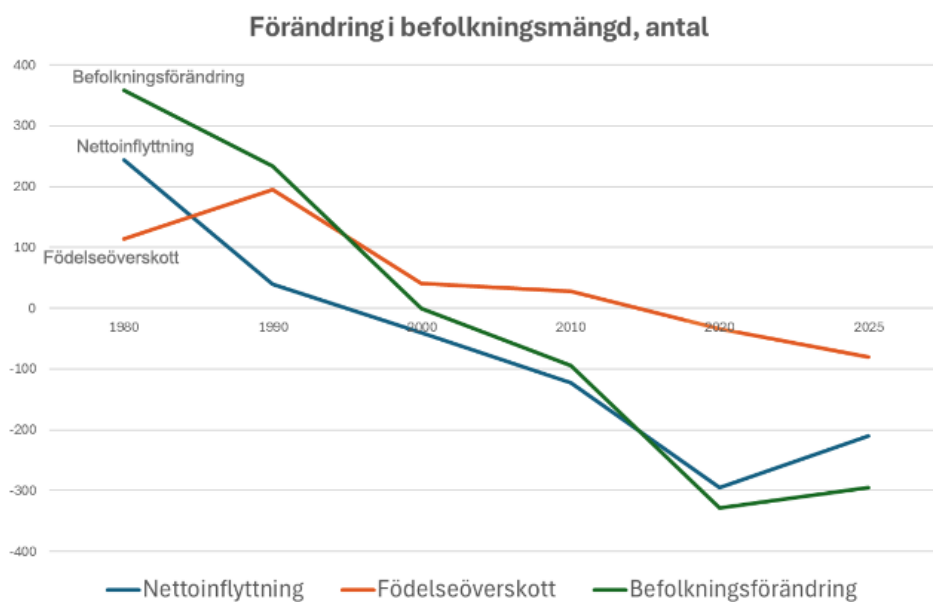
Flera kommuner i Jönköpings län uppvisar en negativ befolkningsutveckling under 2025, däribland Gnosjö, Vetlanda, Eksjö och Nässjö. Samtidigt har exempelvis Vaggeryd, Habo och Jönköping haft en positiv befolkningsutveckling.

Gislaveds befolkningsminskning på 1 procent tillhör därmed de större relativa nedgångarna i länet under året.

Sammanfattande bedömning

Befolkningsminskningen under 2025 drivs av både ett negativt födelsenetto och ett negativt flyttnetto. Det historiskt låga antalet födda barn utgör en särskilt viktig indikator ur ett långsiktigt demografiskt perspektiv.

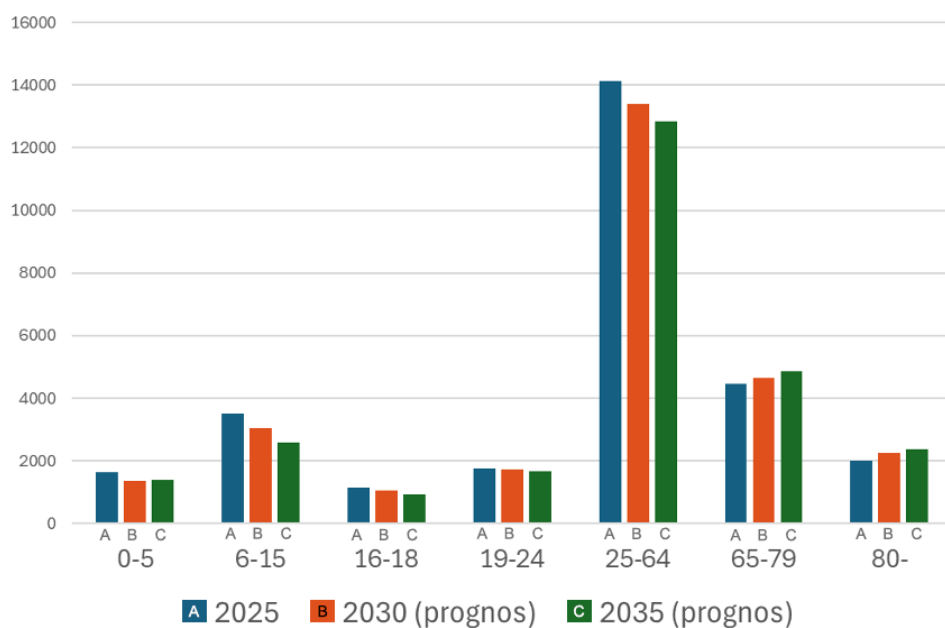
Utvecklingen innebär fortsatta utmaningar för kommunens kompetensförsörjning, skatteunderlag och långsiktiga planering av kommunal verksamhet.



Befolkningsutvecklingen framåt

De senaste befolkningsprognoserna från Statistiska centralbyrån (SCB) har visat en väsentligt lägre befolkningstillväxt nationellt jämfört med tidigare år. I synnerhet gäller detta grupperna barn och unga som förväntas minska, och befolkningen i arbetsför ålder som förväntas öka långsamt. Den grupp som förväntas öka de närmaste tio åren, även sett till antal, är personer 80 år och äldre.

Utveckling av befolkningens åldersstruktur, antal



Några fakta om Gislavedsbor			
	Gislaved	Jönköpings län	Riket
Medelålder	44	43	42
Andel utrikesfödda, procent	25	19	21
Medelinkomst, tkr/år	388	395	427
Högsta utbildningsnivå:			
Folk-/grundskola	27%	19%	16%
Gymnasium	40%	35%	31%
Eftergymnasial < 3 år	16%	20%	20%
Eftergymnasial > 3 år	17%	25%	32%
Arbetslösa	6,3%	5,8%	6,8%
Sysselsättningsgrad (20-64 år)	82,8%	81,9%	79,4%

2.3.2 Ekonomiska förändringar som har påverkat kommunkoncernen

Global ekonomi

2025 präglades av fortsatta ekonomiska osäkerheter efter flera år av pandemi-effekter, hög inflation och geopolitiska spänningar. Global tillväxt var fortsatt svag i många regioner, medan länder med starkare inhemsk efterfrågan och stabilare finanspolitik uppvisade bättre motståndskraft. Globala risker som handelsspänningar, stigande räntor och klimatrelaterade störningar i leveranskedjor bidrog till fortsatta svängningar i världsekonomin under året.

Svensk ekonomi

Sverige gick igenom en utdragen lågkonjunktur under 2025 med svag tillväxt och osäkerhet i omvärlden. Tillväxten var måttlig. Officiella uppgifter pekar på att BNP ökade men i blygsam takt, kring 1–1,8 procent under året. Det fanns dock tecken på återhämtning framför allt i slutet av året, med ökad privat konsumtion och offentliga investeringar som draghjälp. Samtidigt var inflationen något högre än tidigare prognoser och arbetslösheten låg kvar på relativt höga nivåer. Den svenska statskulden var fortsatt låg i jämförelse med flera andra europeiska länder.

Sveriges kommuners ekonomi

Sveriges kommuner har varit under ekonomiskt tryck under flera år och 2025 var inget undantag. Den svagare nationella ekonomin och den lägre tillväxt-takten begränsade kommunernas intäkter samtidigt som kostnaderna för välfärdstjänster, pensioner, låneräntor och andra driftskostnader har ökat generellt. Flertalet av Sveriges kommuner har behov av att effektivisera verksamheterna, anpassa kostnadssidan efter intäkterna samt att prioritera grunduppdraget. Inom skolverksamheten behöver anpassningar göras utefter demografin, inom vård och omsorg behöver verksamheten utvecklas och effektiviseras för att kunna ta hand om allt fler äldre och med många gånger komplexare vårdbehov än tidigare.

Gislaveds kommuns ekonomi

Bokslut 2025 innebar ett positivt resultat om +26,1 mnkr för kommunen, vilket är en betydlig positiv förändring jämfört med föregående år. För 2025 budgeterades ett resultat om +21,2 mnkr, vilket innebär att resultatet är cirka 5 mnkr bättre än budgeterat. Fem nämnder har en ekonomi i balans och två nämnder har ett lägre underskott än vid föregående års bokslut. De stora orsakerna till den markanta förändringen jämfört med 2024 är framför allt lägre pensionskostnader med anledning av att inflationen har dämpats och är i nivå med Riksbankens inflationsmål. Under året har det även funnits större realisationsvinster vid försäljning av fastigheter än brukligt. Det aktiva arbetet med att anpassa verksamhetens kostnader och intäkter har även bidragit till det förbättrade resultatet.

Arbetet med att förändra organisation och arbetssätt har fortsatt under året. Bolagskoncernen visar positiva ekonomiska resultat trots den långdragna

lågkonjunkturen som har gett upphov till stigande kostnader och ökade räntekostnader. För bostadsbolaget har det även varit en ökad vakansgrad i bostadsbeståndet under 2025. Trots lågkonjunkturen och de utmanande ekonomiska förutsättningarna har bolagen generellt lyckats väl med aktiva och medvetna åtgärder för att anpassa sin verksamhet till rådande ekonomiska förutsättningar under det gångna året.

Även om 2025 innebar ett positivt ekonomiskt år är arbetet med effektiviseringar, anpassning till grunduppdrag samt övriga åtgärder för en mer kostnadseffektiv verksamhet långt ifrån klart. Kommunens finansiella mål, resultat och soliditet behöver både återställas efter några år med mycket utmanande ekonomi samt att kommunens finansiella mål även behöver på sikt höjas för att kunna hantera kommunens investeringsbehov och framtida pensionskostnader. Detta både för att komma i bättre fas med underhållsskulder och för att skapa en än mer attraktiv kommun för boende, besökare och näringsliv. Kommunkoncernen behöver även återta och stärka ekonomin för att vara motståndskraftig inför nästa lågkonjunktur.

Näringslivet i Gislaveds kommun

Näringslivet i Gislaveds kommun präglas av ett starkt entreprenörskap och en lång industriell tradition, särskilt inom tillverkningsindustrin. Under året har flera företag investerat i modern produktion, automation och hållbara lösningar för att stärka sin konkurrenskraft och möta framtidens krav.

Industrin inom plast, metall och gummi är fortsatt central för kommunens näringsliv och utvecklar nya produkter samt når nya marknader. Samtidigt sker ett nära samarbete mellan kommunen, näringslivsbolaget Enter och det lokala näringslivet. Genom en stärkt dialog och gemensamma insatser inom ramen för kommunens näringslivsprogram skapas bättre förutsättningar för företagens utveckling.

Efterfrågan på mark för etableringar i kommunen har ökat under året. Flera befintliga företag har även genomfört nybyggnationer och tillbyggnader för att expandera sina verksamheter. Intresset för handelsetableringar är särskilt stort i Smålandiaområdet där efterfrågan på mark är tydlig.

Besöksnäringen är en växande och viktig del av kommunens näringsliv och bidrar även till kommunens attraktivitet som plats att besöka, leva och verka i. Gislaveds kommun har i dag den näst största besöksnäringen i Jönköpings län efter Jönköpings kommun.

Kompetensförsörjningen är fortsatt en av de största utmaningarna för näringslivet. Arbetet med att stärka matchningen mellan utbildning och arbetsliv sker i nära samverkan mellan kommunen, Enter, näringslivet, skola och utbildningsaktörer.

Samtidigt präglas omvärlden av osäkerhet kopplad till konjunktur, energipriser och drivmedelskostnader. Trots detta visar näringslivet i kommunen en god anpassningsförmåga och fortsatt utvecklingsvilja.

Arbetsmarknaden i Gislaveds kommun

Andelen arbetslösa i Sverige har under perioden varit hög både sett ur ett historiskt perspektiv och i jämförelse med andra europeiska länder. Arbetslösheten i Gislaveds kommun har dock generellt varit något lägre än jämfört med riket. I jämförelse med länet har arbetslösheten legat ungefär på genomsnittet. Andelen arbetslösa ungdomar (18–24 år) var i slutet av året något högre än genomsnittet för länet. Ungdomsarbetslösheten i Gislaveds kommun var dock på en lägre nivå under 2025 jämfört med åren 2023 och 2024.

Befolkningsutveckling

2018 hade Gislaveds kommun nästan 30 000 invånare. Därefter har invånarantalet successivt minskat och prognosen för 2035 pekar på ett invånarantal om knappt 27 700 invånare. Den viktigaste orsaken till minskningen är ett negativt flyttnetto, där unga vuxna ofta flyttar för studier eller arbete. Mindre industrikommuner tappar ofta befolkning till regionala centra. Kommunen har även ett negativt födelsenetto med anledning av färre personer i barnafödande ålder samt en åldrande befolkning.

Till viss del har internationell inflyttning bromsat minskningen av färre antal invånare i kommunen.

Gislaveds kommun är vare sig den snabbast växande eller snabbast minskande kommunen i länet och följer ett regionalt mönster där mindre industrikommuner tappar invånare, medan pendlingskommuner växer.

Finansiella risker

Övergripande regler för kommunkoncernens finansiella verksamhet regleras i Finanspolicyn, antagen den 16 december 2024 av kommunfullmäktige. Det övergripande målet för finansverksamheten i kommunkoncernen är att medverka till en god ekonomisk hushållning genom att:

- tillgodose verksamhetens nödvändiga behov av finansiering i enlighet med fastställd budget,
- säkerställa betalningsförmåga och trygga tillgången på kapital,
- inom ramen för ovanstående, eftersträva bästa möjliga finansnetto inom ramen för beslutad risk.

Kommunstyrelseförvaltningen ansvarar för att verkställa finansverksamheten i Gislaveds kommun enligt Finanspolicyn samt att samordna finansverksamheten med bolagen i kommunkoncernen. Det finns ett finansråd som fungerar som ett samarbetsorgan för finansverksamheten i kommunkoncernen.

Kommunkoncernens främsta finansiella risker utgörs av finansierings-, ränte- och kreditrisker. Alla finansiella risker håller sig inom de ramar som Finanspolicyn föreskriver. Kommunstyrelseförvaltningen arbetar aktivt med att hålla en jämn förfallostruktur vad gäller såväl kapitalbindning som räntebindning.

Risk	Riskhantering	Påverkan
Likviditetsrisk Risken att inte ha likvida medel för förutsedda och oförutsedda betalningar.	Det primära målet för likviditetsförvaltningen och betalningsberedskapen är att säkerställa Gislaved kommunens och koncernens betalningsförmåga på kort sikt. Kommunen skall ha tillgängliga likvida medel som motsvarar en betalningsberedskap om minst 30 dagar	Gislaveds kommunkoncern har under 2025 ökat sin externa upplåning med 168,5 mnkr. Koncernkontosaldot uppgick per den 31 december 2025 till 143,2 mnkr.
Ränterisk Risken att räntekostnaderna ökar mer än önskvärt vid en förändring av marknadsräntan.	Räntebindningstiden för Gislaveds kommun ligger på 3 år och 4 månader, vilket ligger inom ramen 1,5-4 år enligt Finanspolicyen.	Kommunens genomsnittliga låneränta har ökat från 2,1 procent till 2,5 procent.
Finansieringsrisk Risken att medel inte kan lånas upp eller bara kan lånas upp till kraftigt ökade priser.	Låneförfallen ska spridas jämnt över tid och genomsnittlig kapitalbindning får vara inom spannet 1,5-4,0 år. Maximalt 40 procent av kapitalet får förfalla inom 12 månader.	Låneportföljen har god spridning i sin förfallostruktur. Maximalt 40 procent får förfalla inom 12 månader. 12,5 procent av portföljen förfaller inom kommande 12-månadersperiod.
Motpartsrisk Risken att en motpart inte fullgör sina förpliktelser.	I externa finansiella transaktioner med motpartsrisk ska bara motparter med hög kreditvärdighet väljas. Motpartsrisken ska i möjligaste mån även reduceras genom att transaktionerna sprids på flera motparter.	I kommunkoncernen sker i princip all upplåning via Kommuninvest.

2.3.3 Pensionsförpliktelser

Pensionsförpliktelserna redovisas enligt den så kallade blandmodellen där pensioner intjänade före 1998 inte skuldförs utan redovisas som ansvarsförbindelse. Förpliktelserna som redovisas som ansvarsförbindelse uppgår till 514 mnkr. Blandmodellen innebär att för pensioner intjänade före 1998 tas utbetalningen av pensioner som en kostnad medan skuldförändringen inte påverkar resultaträkningen. Vad gäller avsättningen gäller det omvända, det är skuldförändringen som påverkar årets resultat medan utbetalningarna påverkar skuldens storlek men inte får effekt på resultaträkningen.

Pensionsförpliktelser, mnkr	Kommunen	
	2025-12-31	2024-12-31
Pensionsförpliktelse i balansräkningen:		
a) avsättning inkl. särskild löneskatt	36,1	35,7
b) ansvarsförbindelse inkl. särskild löneskatt	514,5	533,9
Pensionsförpliktelse som tryggas i pensionsförsäkring		
Skandia:		
a.) Intjänade from 1998, pensionsavsättning	212,9	202,2
b.) Intjänade före 1998, ansvarsförbindelsen	43,6	39,4
KPA:		
a.) Intjänade from 1998, pensionsavsättning	0,0	0,0
b.) Intjänade före 1998, ansvarsförbindelsen	56,6	62,8
Pensionsförpliktelse som tryggas i pensionsstiftelse	0,0	0,0
Summa pensionsförpliktelser	863,7	874,0
Förvaltade pensionsmedel - Marknadsvärde		
Totalt pensionsförsäkringskapital, Skandia	349,1	318,2
<i>varav överskottsmedel</i>	<i>12,0</i>	<i>16,2</i>
Totalt pensionsförsäkringskapital, KPA	73,4	75,4
<i>varav överskottsmedel</i>	<i>2,9</i>	<i>1,0</i>
Totalt kapital, pensionsstiftelse	0,0	0,0
Finansiella placeringar	0,0	0,0
Summa förvaltade pensionsmedel	422,5	393,6
Finansiering		
Återlånade medel	441,2	480,4
Konsolideringsgrad	49%	45%
Andel Försäkring		
Del av pensionsförpliktelsen som tryggas genom försäkring:		
Förpliktelser intjänade från 1998, pensionsavsättning	212,9	202,2
Förpliktelser intjänade före 1998, ansvarsförbindelsen	100,2	102,1
Summa pensionsförpliktelse som tryggas i pensionsförsäkring	313,1	304,4
Utredningsgrad	99%	99%
Överskottsfonden		
Skandia	12,0	16,2
KPA	2,9	1,0
Summa	14,9	17,2

2.3.4 Omvärldsanalys

Nedanstående text är en sammanfattning från Makronytt 1/2026 (SKR).

Svensk konjunktur på väg upp

Den svenska ekonomin väntas återhämta sig under 2026 och 2027 efter en period av lågkonjunktur, hög inflation och svag tillväxt. Återhämtningen drivs främst av ökad hushållskonsumtion, stark export och ökade investeringar. Samtidigt faller inflationen och hushållens köpkraft stärks genom ökade reallöner.

Den svenska exporten utvecklades starkt under 2025, både inom varor och tjänster. Särskilt tjänsteexporten har ökat snabbt, bland annat tack vare digitala tjänster, multinationella företag med huvudkontor i Sverige och en ökad integration mellan tjänster och industriprodukter. Även varuexporten har stärkts, delvis på grund av ökad efterfrågan på svenska försvarsprodukter. Exporten väntas fortsätta bidra till tillväxten de kommande åren.

Hushållens konsumtion förväntas bli den viktigaste drivkraften i ekonomin. Lägre räntor, ökade reallöner och vissa skattesänkningar förbättrar hushållens ekonomiska situation. Samtidigt har hushållen tidigare ökat sitt sparande och minskat sin skuldsättning efter perioder med höga räntor och ökade levnads-kostnader. När ekonomin stabiliseras väntas hushållen successivt öka sin konsumtion.

BNP-tillväxten beräknas uppgå till cirka 2,6 procent 2026 och 2,4 procent 2027. Därefter väntas tillväxten stabiliseras runt 1,7–1,8 procent per år, vilket motsvarar den långsiktiga tillväxttakten i ekonomin.

Arbetsmarknaden visar tecken på förbättring efter en svagare period. Arbetslösheten väntas gradvis minska från 8,8 procent 2025 till cirka 7,6 procent 2028. Företagen har i stor utsträckning behållit fast anställd personal under lågkonjunkturen, vilket gör att sysselsättningen kan öka när efterfrågan stiger.

Inflationen väntas bli låg under 2026, omkring 1,2 procent, bland annat på grund av lägre prisökningar på tjänster, starkare krona och sänkt moms på livsmedel. Den låga inflationen gör att reallönerna ökar tydligt, vilket stärker hushållens köpkraft. Riksbanken väntas därför behålla styrräntan oförändrad under 2026 och först höja den något igen från 2027.

Samtidigt genomför staten ökade satsningar, bland annat på försvar och investeringar, för att stimulera ekonomin och möta det försämrade säkerhetsläget. Trots dessa satsningar bedöms statsskulden fortfarande vara relativt låg.

Sammanfattningsvis väntas svensk ekonomi gå från lågkonjunktur till en gradvis återhämtning, där hushållens konsumtion, export och investeringar spelar en central roll.

Gislaveds kommun

Långsiktigt är det viktigt för kommunkoncernens ekonomi att utvecklingen med minskande befolkningsmängd bromsas eller på sikt leder till en ökande befolkning, detta med anledning av att en minskande befolkning påverkar skatteunderlaget negativt.

I årets bokslut syns nu tydliga framsteg i ekonomin där alla nämnder har tagit kliv framåt, antingen genom en ekonomi i balans eller lägre negativa budgetavvikelser jämfört med föregående år. Det är av stor vikt att fortsätta med att hålla i detta arbete över tid och fortsätta med utvecklingsarbeten kontinuerligt utifrån verksamhet, leverans och ekonomi. Några framgångsfaktorer för detta arbete är att fortsätta utveckla samarbeten både inom kommunkoncernen och med närliggande kommuner samt fortsätta arbetet med bland annat automatisering, digitalisering och välfärdsteknik. Kommunkoncernen behöver kontinuerligt och ständigt anpassa organisation och arbetssätt efter omvärldsförändringar samt krav och förväntningar från näringsliv, invånare och besökare.

2.4 Händelser av väsentlig betydelse

- Kommunstyrelsen fattade under året ett inriktningsbeslut om gemensam it-drift tillsammans med kommunerna Gnosjö, Värnamo, Vaggeryd och Hylte. Beslutet är ett steg i att utveckla samverkan mellan kommuner för att stärka kompetensförsörjning, robusthet och effektivitet i den digitala infrastrukturen.
- Samhällsutvecklingsnämnden genomförde en organisationsförändring inom samhällsbyggnadsområdet, med syfte att stärka samordning och effektivitet i arbetet med kommunens utveckling och service.
- Kommunen fortsatte arbetet med större strategiska investeringar inom fritids- och idrottsområdet, där projektet med ett nytt badhus i Gislaved påverkats av förseningar samtidigt som planeringen av en ny publikhall i Anderstorp har fortsatt.
- Kommunstyrelsen genomförde förändringar i organisation och arbetssätt inom den centrala styrningen, bland annat genom sammanslagning av funktioner inom it och verksamhetsstyrning för att stärka samordning och effektivitet.
- Kommunens arbete med digitalisering av service och ärendehantering har fortsatt, bland annat genom införandet av en ny digital plattform för e-tjänster inom bygg- och miljöområdet.
- Inom utbildningsområdet har Centrum för livslångt lärande bytt namn till Campus Gislaved, i syfte att stärka kommunens profil och möjligheter att utveckla eftergymnasiala utbildningar.
- Räddningstjänsten i kommunen har under året anslutits till det regionala insatsledarsystemet i Jönköpings län, vilket stärker samverkan och förmågan att hantera större händelser.
- Kommunen har under året påverkats av ökade väderrelaterade händelser, såsom skogsbränder och översvämningar, vilket ställer ökade krav på beredskap och samordning inom räddningstjänst och krisberedskap.
- Ny entreprenör har upphandlats av AB Gislavedshus för färdigställande av brandstation i Hestra med anledning av att ursprunglig entreprenör gick i konkurs.

2.5 Styrning och uppföljning av den kommunala verksamheten

Styrningen av den kommunala verksamheten utgår från kommunallagen och principen om god ekonomisk hushållning. Kommunens styrmodell tydliggör en gemensam struktur och gemensamma arbetssätt för styrning och ledning. Syftet är att säkerställa ekonomi i balans, kvalitet och att politiska viljeinriktningar får genomslag i verksamheterna.

Vision och värdegrund utgör tillsammans med kommunala och statliga styrdokument grunden för verksamhetens uppdrag. Planering, genomförande och uppföljning ska hänga samman i en tydlig process.

2.5.1 Fastställande av mål, budgetering och uppföljning

Kommunfullmäktige beslutar årligen om budget, finansiella mål samt mål och inriktningar för verksamheten. Budgeten anger ekonomiska ramar för nämnder och investeringar samt eventuella effektiviseringskrav och prioriterade satsningar.

Nämnderna ansvarar för att bedriva verksamheten inom tilldelad ram. Vid prognostiserade underskott ska åtgärder vidtas för att nå ekonomi i balans.

Kommunfullmäktige följer upp ekonomi och verksamhet tre gånger per år. Vid delårsrapport och årsredovisning görs en mer omfattande uppföljning. Uppföljningen omfattar såväl finansiella mål som verksamhetsmål och kritiska kvalitetsfaktorer.

Bolagen ska bedriva motsvarande planerings- och uppföljningsarbete i enlighet med fastställda ägardirektiv. De kommunala bolagens uppföljning utgör en viktig del av kommunkoncernens samlade bedömning av måluppfyllelse, särskilt inom områden som bostadsförsörjning, energiförsörjning, näringslivsutveckling och attraktivitet.

2.5.2 Intern kontroll

Arbetet med intern kontroll är lagstadgat och utgör en viktig del av det systematiska kvalitetsarbetet. Den interna kontrollen ska säkerställa funktion, kvalitet och rättssäkerhet i kommunens verksamheter.

Varje nämnd beslutar årligen om en internkontrollplan baserad på genomförd riskanalys. Planen följs upp under året och redovisas i samband med delårsrapport och årsredovisning. Kommunstyrelsen har ett övergripande ansvar för samordning och uppsikt.

Intern kontroll ska vara en naturlig del av utförandet av grunduppdraget och bidra till en systematisk uppföljning och förbättring av verksamheten.

Uppföljning av arbetet med intern kontroll 2025

Den samlade bedömningen är att internkontrollen i kommunen och dess bolag är tillfredsställande och i huvudsak fungerar väl. Arbetet bidrar till att identifiera

risker, stärka styrningen och säkerställa att verksamheten bedrivs i enlighet med lagstiftning, mål och riktlinjer.

Nämnderna visar genom sina uppföljningar att internkontrollen i huvudsak fungerar i verksamheternas huvudprocesser. Samtidigt framkommer variationer i hur arbetet genomförs, där vissa kontroller inte har utförts i planerad omfattning och där dokumentation och uppföljning skiljer sig mellan nämnder. Flera utvecklingsområden har identifierats, bland annat inom informationssäkerhet, avtalsföljsamhet och krisberedskap.

Sammanlagt genomfördes 62 granskningar inom nämnderna under året, med varierande grad av avvikelser, vilket visar på ett aktivt internkontrollarbete men också behov av fortsatt utveckling.

De kommunala bolagen redovisar en intern kontroll som är väl integrerad i den löpande styrningen. Styrelsearbete, ekonomisk uppföljning och riskhantering sker strukturerat och återkommande, och några väsentliga brister har inte identifierats.

Sammantaget visar uppföljningen att kommunen har ett fungerande system för intern kontroll, men att det finns behov av fortsatt utveckling, särskilt vad gäller enhetlighet och systematik inom nämndernas arbete.

2.5.3 Beskrivning av centrala styrdokument, såsom ägardirektiv, policy och riktlinjer

Kommunens styrning vilar på en struktur av styrdokument som regleras i riktlinjer för styrdokument. Dessa anger dokumentens hierarki, beslutsnivå och ansvar för framtagande och uppföljning.

Vision anger kommunens långsiktiga viljeinriktning och de grundläggande principer som ska prägla bemötande, arbetssätt och förhållningssätt i organisationen. De utgör en gemensam utgångspunkt för samtliga verksamheter.

Styrmodellen beskriver hur kommunen styrs och leds. Den tydliggör sambandet mellan mål, planering, genomförande och uppföljning samt klargör roller och ansvar mellan politisk nivå och tjänstepersonsorganisation. Modellen är politiskt neutral och ska fungera över tid.

Budget och kommunplan är kommunens centrala styrinstrument. Här fastställer kommunfullmäktige finansiella mål, verksamhetsmål, ekonomiska ramar samt prioriteringar för kommande år. Budgeten anger förutsättningarna för nämndernas och bolagens verksamhet.

Ekonomiska styrprinciper kompletterar budgeten och reglerar hur den ekonomiska styrningen ska bedrivas. Dokumentet anger bland annat principer för ekonomiska ramar, uppföljning, hantering av över- och underskott, investeringar och ekonomiskt ansvar. Utgångspunkten är god ekonomisk hushållning och att ekonomin är överordnad verksamheten, om inte fullmäktige beslutar annat.

För bolagen gäller särskilda styrdokument:

Bolagsordning anger bolagets ändamål, verksamhetsföremål, säte, styrelsens sammansättning samt former för ägarens inflytande. Bolagsordningen fastställs av kommunfullmäktige och utgör den formella grunden för bolagets verksamhet.

Gemensamt ägardirektiv reglerar ägarens krav på bolagen. Här anges bland annat bolagens uppdrag, ekonomiska mål, avkastningskrav, rapporterings- skyldighet samt former för samordning inom kommunkoncernen. Ägardirektivet tydliggör hur bolagen ska bidra till kommunkoncernens helhet och kommunens övergripande mål.

Utöver dessa finns policys, riktlinjer och regler som ger mer konkret vägledning inom specifika områden, exempelvis upphandling, personal, hållbarhet och intern kontroll. Policys anger övergripande förhållningssätt, riktlinjer ger stöd för tillämpning och regler anger mer bindande handlingsramar.

Sammantaget syftar styrdokumenterna till att skapa tydlighet, förutsägbarhet och långsiktighet i styrningen samt att säkerställa att verksamheten bedrivs i enlighet med kommunfullmäktiges intentioner och gällande lagstiftning.

2.5.4 Roller och ansvarsfördelning inom kommunkoncern

Kommunfullmäktige är kommunens högsta beslutande organ och beslutar om mål, budget, skattesats och större strategiska frågor. Fullmäktige fastställer bolagsordning och ägardirektiv samt utser styrelser i kommunala bolag.

Kommunstyrelsen leder och samordnar kommunens angelägenheter och har uppsikt över nämnder och bolag.

Nämnderna ansvarar för genomförandet av verksamheten inom sina respektive ansvarsområden.

Bolagsstyrelserna ansvarar för att bolagens verksamhet bedrivs i enlighet med bolagsordning, ägardirektiv och aktiebolagslagen.

Tjänstepersonsorganisationen, med kommundirektören som högsta tjänsteperson, ansvarar för att verkställa politiska beslut och leda den operativa verksamheten. Förvaltningschefer och övriga chefer ansvarar för att verksamheten planeras, genomförs och följs upp inom beslutade ramar samt att intern kontroll och kvalitetsarbete bedrivs systematiskt.

Medarbetarna ansvarar för att utföra uppdraget i enlighet med gällande lagstiftning, styrdokument och beslut samt att bidra till verksamhetens utveckling och förbättring.

En tydlig ansvarsfördelning mellan politisk nivå och tjänstepersonsnivå är en förutsättning för rättssäker, effektiv och transparent styrning av kommunkoncernen.

2.6 God ekonomisk hushållning och ekonomisk ställning

Sammanfattning - god ekonomisk hushållning

God ekonomisk hushållning är ett lagstadgat krav som återfinns i kommunallagen. Då god ekonomisk hushållning är en allmänt hållen bestämmelse i kommunallagen erfordras att varje kommun definierar innebörden närmare. Kommunen ska upprätta riktlinjer och ta fram finansiella och verksamhetsmässiga mål för god ekonomisk hushållning. Det är viktigt att målen redovisas och förklaras på ett sådant sätt att det framgår varför kommunfullmäktige anser att det är ett uttryck för god ekonomisk hushållning.

Grunden för hur kommunen hanterar sin ekonomi är en sund hushållning med de resurser som förvaltas på medborgarnas uppdrag. Ekonomin ska utformas så att varje generation bär kostnaderna för den service som konsumeras. Detta innebär att ingen ska behöva betala för det som en tidigare generation förbrukat. Det gäller att hushålla i tiden och över tiden. Kommunerna måste anpassa målen till de egna förutsättningarna, för att säkra nuläge och framtid.

En god ekonomisk hushållning har en vidare innebörd än att ekonomin är i balans. Kommunens verksamhet ska dessutom vara ändamålsenlig och effektiv. Kommunen ska sträva efter att göra "rätt saker" utifrån kunders och medborgares behov och önskemål samt upprätthålla en hög kvalitet i förhållande till förbrukade resurser. De finansiella målen betonar att ekonomin är en restriktion för verksamhetens omfattning. Mål och riktlinjer för verksamheten visar hur mycket av de olika verksamheterna som ryms inom de finansiella målen, kopplingen mellan ekonomi och verksamhet.

Förhållandet mellan kostnader förknippade med kommunal verksamhet och intäkter i form av främst skatter från den arbetsföra befolkningen varierar i takt med att befolkningssammansättningen förändras. Den så kallade demografiska försörjningsbördans variation i Sverige kommer att påverka den kommunala ekonomin via det kommunala utjämningsystemet och det behöver därför genomföras effektiviseringar och/eller kvalitetsjusteringar för att nå finansiell balans då den arbetsföra andelen av befolkningen minskar.

Den ekonomiska utvecklingen är positiv jämfört med de två senaste åren, men ytterligare åtgärder krävs för att säkerställa en långsiktigt hållbar ekonomi. Både kommunen och kommunkoncernen uppnår sammanvägt ett positivt ekonomiskt resultat och flera kritiska kvalitetsfaktorer/mål utvecklas i rätt riktning. Flera kvalitetsfaktorer bedöms dock enbart vara delvis uppfyllda.

Slutsatsen är att god ekonomisk hushållning bedöms delvis uppnådd för 2025. För att fullt ut uppnå god ekonomisk hushållning krävs fortsatt arbete med budgetföljsamhet, anpassning av kostnadsnivå till intäkter och fortsatt utveckling av effektivitet och kvalitet i verksamheterna.

2.6.1 Kvalitet och måluppfyllnad - översikt

Kritisk kvalitetsfaktor	Bokslut 2024	U1 2025	Delår 2025	Prognos 2025	Bokslut 2025
Hög effektivitet och god kvalitet i verksamheterna	Röd	Gul	Röd	Röd	Gul
Prognossäkerhet vid ekonomiska uppföljningar	Gul	Gul	Röd	Gul	Gul
Möjlighet till insyn, delaktighet och inflytande	Gul	Gul	Gul	Gul	Gul
God tillgänglighet och bemötande	Grön	Grön	Gul	Gul	Gul
Intern samverkan	Gul	Grön	Gul	Gul	Gul
En kultur med fokus på leverans utifrån målgruppens behov	Gul	Gul	Gul	Gul	Gul
Välfärd och service av god kvalitet som utvecklas i takt med samhället	Grå	Gul	Gul	Gul	Gul
Attraktiv arbetsgivare	Grå	Gul	Gul	Gul	Gul

Utvecklingsmål	Bokslut 2024	Delår 2025	Prognos 2025	Bokslut 2025
35 miljoner kronor som genomsnitt	Röd	Röd	Röd	Röd
Genomsnittlig soliditet ej under 55 procent	Röd	Röd	Röd	Röd
Öka upplevd trygghet och hälsa hos barn och unga	Gul	Gul	Gul	Gul
Främja byggandet av bostäder för olika målgrupper	Grön	Grön	Grön	Grön
En utvecklad självförsörjning för en ökad beredskap	Grön	Gul	Gul	Gul
Ökade möjligheter till utveckling och delaktighet för alla medarbetare utifrån verksamhetens behov	Grön	Grön	Grön	Grön
Öka förutsättningarna för kommunens invånare att stärka sin egen hälsa och bidra till hälsosamma val i vardagen.	Gul	Gul	Gul	Gul
Förbättrade förutsättningar för näringslivet genom stärkt samverkan och mer konsultativ service	Gul	Gul	Gul	Gul
Fler invånare i Gislaveds kommun	Röd	Röd	Röd	Röd

2.6.2 Kommunfullmäktiges grunduppdrag

Gislaveds kommun har tre grunduppdrag: att leverera välfärd och service till invånarna, att arbeta med demokrati- och samhällsutveckling och att vara en arbetsgivare. Välfärd och service följs upp vid samtliga rapporteringstillfällen medan de övriga två uppdragen följs upp vid delårs- och årsredovisningarna.

2.6.2.1 Välfärd och service

Ett av kommunens grunduppdrag är att leverera välfärd och service till kommuninvånarna. Hur kommunen har arbetat med detta grunduppdrag under året beskrivs under detta avsnitt. Beskrivningen görs utifrån målgruppens, medarbetarnas och verksamheternas perspektiv.

Målgrupp

Under året har arbetet fortsatt med att förbättra service och tillgänglighet för invånare, företag och besökare. En ny e-tjänsteplattform har införts för att förenkla kontakten med kommunen och skapa en mer användarvänlig hantering av ärenden. Resultat från SKR:s servicemätning visar god kvalitet inom telefoni, men också förbättringspotential inom e-posthantering. Dessa insikter ligger till grund för fortsatt utvecklingsarbete.

Kommunen har under året formaliserat ett ungdomsråd och genomfört ett första möte. Syftet är att ge unga möjlighet att påverka och testa olika former av inflytande. Arbetet med att integrera invånarnas behov i budgetprocessen fortsätter och bidrar till att ge politiken bättre beslutsunderlag.

Organisatoriska förändringar påverkar kommunens målgrupper på olika sätt. Minskade barn- och elevantal har lett till anpassningar inom förskola och skola, medan förändringar inom vård och omsorg – exempelvis matdistribution och omstrukturering av boenden – påverkar äldre målgrupper. Dialog och kommunikation med invånarna är en viktig del i förändringsarbetet.

Inom socialtjänsten har arbetet med implementeringen av den nya socialtjänstlagen intensifierats. Läges- och behovsanalyser har genomförts och fokusområden har identifierats, bland annat systematisk uppföljning, tillgänglighet, digitalisering, utökade insatser och förebyggande arbete. Parallellt fortsätter arbetet med social hållbarhet och omställningen till Nära vård.

Inga nya nationella brukarundersökningar har genomförts under året, men tidigare resultat visar fortsatt hög kvalitet inom socialnämndens verksamheter.

Inom utbildningsområdet visar barn- och elevenkäten fortsatt höga nivåer av trygghet. I förskolan uppger 97 procent av barnen att de känner sig trygga. I grundskolan har elevernas upplevelse av trygghet ökat i samtliga årskurser. Studiero har varit ett prioriterat område där resultaten förbättrats. I gymnasieskolan har flera resultat i elevenkäten förbättrats. Samtidigt visar resultaten inom utbildningsområdet att måluppfyllelsen i vissa delar har försämrats jämfört med tidigare år. Detta innebär att riktade insatser för att stärka utbildningsresultaten är en viktig fråga i det fortsatta utvecklingsarbetet.

Medarbetarna

Medarbetarundersökningar och pulsmätningar visar att kommunens medarbetare i stor utsträckning trivs med sitt arbete och sina kollegor. Trots omfattande förändringar i verksamheten är engagemanget fortsatt starkt.

Inom samhällsutvecklingsområdet har fortsatt arbete pågått med att etablera den nya förvaltningsorganisation som infördes vid årsskiftet 2024/2025. Fokus har legat på att tydliggöra roller, arbetssätt och ansvar samt att stärka ett mer processinriktat arbetssätt.

Demografiska förändringar, såsom låga födelsetal och en åldrande befolkning, har påverkat behov och bemanning inom olika verksamheter. Anpassningar har genomförts inom förskolan till följd av minskat barnantal, vilket lett till omstruktureringar och en restriktiv hållning till nyrekrytering.

Kompetensförsörjning har fortsatt vara en utmaning inom flera verksamheter. Personalomsättning samt svårigheter att rekrytera vissa yrkesgrupper har påverkat

arbetsbelastningen. Samtidigt har vissa kompetensutvecklingsinsatser kunnat genomföras med hjälp av externa medel, bland annat genom satsningar inom språkutveckling via Europeiska socialfonden.

Verksamheterna

Kommunledningsgruppen har identifierat flera kommunövergripande fokusområden som kräver samordning: näringsliv, social hållbarhet, civil beredskap och ekonomi i balans. Samordnare har utsetts och uppdrag har fördelats till arbetsgrupper för att stärka den gemensamma styrningen. Gemensamma analyser av verksamheterna visar att det finns behov av tydligare gemensamma prioriteringar och en mer sammanhållen styrning på kommunövergripande nivå. I flera fall drivs utvecklingsarbete parallellt i olika delar av organisationen. Ett fortsatt arbete med gemensamma processer, samordning och prioritering är därför viktigt för att stärka genomförandekraften och använda resurserna mer effektivt.

Kommunstyrelsen har arbetat med att stärka interna styr- och stödprocesser för att öka leveranserna i grunduppdraget. Arbetet har under året präglats av utveckling, samordning och strategisk förflyttning för att möta både interna behov och externa krav.

Samverkan med andra kommuner har bidragit till att stärka kompetens och rättssäkerhet inom vissa verksamhetsområden. Samtidigt har anpassningar till förändrade regelverk och krav skett, exempelvis inom plan- och byggområdet där kommande lagändringar innebär förändrade arbetsätt och ökat behov av rådgivning och tillsyn.

Arbetet med att effektivisera verksamheter genom digitalisering och nya arbetsätt har fortsatt under året.

I flera verksamheter kan positiva ekonomiska utfall delvis förklaras av vakanser. Detta innebär då parallellt att delar av uppdraget inte kunnat genomföras i planerad omfattning, vilket påverkar leveransförmåga och kontinuitet.

Inom socialtjänsten bedöms flera kostnadsutmaningar vara av strukturell karaktär. Det gäller bland annat placeringar inom individ- och familjeomsorgen, personlig assistans samt strukturen inom vård- och omsorgsboenden. Ett ökat fokus på förebyggande arbete och långsiktiga strukturförändringar är därför viktigt.

Kommunkoncernen bidrar samlat till välfärdsuppdraget. De kommunala bolagen tillhandahåller bostäder, lokaler, energi och annan infrastruktur som är grundläggande för invånarnas vardag och för kommunens verksamheter.

2.6.2.2 Demokrati och samhällsutveckling

Kommunfullmäktige ansvarar för frågor som handlar om demokrati och samhällsutveckling. Utvecklingen ska ske på ett transparent och hållbart sätt med hänsyn tagen till såväl ekologiska som ekonomiska och sociala aspekter. Hållbar samhällsutveckling handlar om att skapa förutsättningar för ett dynamiskt och stabilt samhälle där dagens behov inte äventyrar kommande

generationers förutsättningar. Att arbeta för en hållbar utveckling kräver samarbete och styrning på flera nivåer samtidigt. Kommunen ska arbeta utifrån Agenda 2030.

Demokrati och delaktighet

Kommunen har under året genomfört lokalsamtal i ett urval av orter, där invånarna har fått möjlighet att diskutera frågor som vägar, kollektivtrafik, bostadsbyggande, skolor och krisberedskap.

Kommunens medborgarbudget har möjliggjort ett ökat engagemang och flera lokala initiativ. Framröstade förslag har förverkligats löpande.

I början av året tog kommunstyrelsen beslut om att införa ett ungdomsråd. Ungdomsrådet har under året haft sina första möten. De har till sina möten bjudit in representanter från verksamheterna, bland annat måltidsavdelningen. Två av deltagarna i ungdomsrådet har följt med Region Jönköping till Almedalen och deltagit i paneldebatter.

Demokratiberedningen har genomfört en gymnasiedialog med 260 elever och involverat både medborgarrådet och pensionärsrådet i arbetet med att kartlägga det digitala utanförskapet bland invånarna. I kartläggningen deltog 455 personer.

Kommunen har även arbetat demokratifrämjande genom Orange Week - en vecka fri från våld, samt genom deltagande i Camp Demokrati för feriearbetande unga.

Samhällsutveckling, bostadsutveckling och infrastruktur

Samhällsutvecklingen sker både genom enskilda projekt och långsiktig planering. Bland de pågående projekten märks nytt badhus i Gislaved, ny publikhall i Anderstorp, utveckling av Haghult/Tillboområdet i Smålandsstenar samt utveckling av Nöbbeleområdet vid Reftele.

Kommunen arbetar med framtagande av detaljplaner för att tillgängliggöra mark för bostadsutveckling, verksamhets- och handelsetableringar. Under året har detaljplanen som möjliggör nytt badhus vunnit laga kraft. Detaljplaner har antagits för del av utvecklingsområdet Bro till Bro i Anderstorp och Smålandia 2.0 i Gislaved.

Kommunen verkar i dialog med Trafikverket och närliggande kommuner för att utveckla riksvägar och järnvägslinjer genom kommunen. Det bedrivs också ett löpande arbete för att upprätthålla standarden i kommunens tekniska anläggningar (gator, broar, va-nät och va-anläggningar).

Strategiska markförvärv har genomförts för att skapa förutsättningar för exploatering av nya bostäder, verksamheter och handel.

Fastighetsutveckling

Den demografiska utvecklingen påverkar kommunens lokalbehov på kort och lång sikt. Förändringarna sätter ramarna för och påverkar kommunens fastighetsutveckling. Arbetet med att säkerställa ett väl avvägt fastighetsbestånd som

möter verksamheternas behov har präglat året.

Kommunen har utfört renoveringar i det befintliga fastighetsbeståndet.

Långsiktig planering

För den långsiktiga samhällsutvecklingen är planeringen grundläggande. Processen för gemensamt nytt vattenverk tillsammans med Gnosjö kommun fortsätter genom framtagande av fördjupade underlag och formering av projektorganisation. Arbetet med en ny översiktsplan har genomförts enligt tidsplan och involverat många medarbetare samt har inneburit ett omfattande demokrati- och dialogarbete. Processen med ny översiktsplan fortsätter under 2026. När den antas kommer den vara ett bärande styrdokument för kommunens hållbara utveckling och tillväxt.

2.6.2.3 Arbetsgivare

Gislaved kommun strävar efter att vara en attraktiv arbetsgivare och möta de utmaningar som finns inom kompetensförsörjning. Kommunen arbetar med att attrahera, behålla, utveckla och avveckla/ställa om kompetens för att säkerställa en hållbar och effektiv organisation. En av de stora utmaningarna är den demografiska förändringen, där andelen äldre och yngre ökar medan gruppen som arbetar blir mindre, och kommer ut på arbetsmarknaden allt senare. På kort tid kommer en relativt stor andel av kommunens nuvarande medarbetare att gå i pension, vilket ställer höga krav på rekrytering och kompetensförsörjning.

Kompetensförsörjningsstrategi

Kommunfullmäktige har antagit en kompetensförsörjningsstrategi och en plan för hur arbetet med kompetensförsörjning ska hanteras på förvaltningsnivå. Genom förvaltningarnas kompetensförsörjningsplaner kan kommunen skapa bättre aktiviteter för att behålla och utveckla medarbetare. Detta inkluderar att stärka möjligheten till intern rörlighet och att hitta karriärvägar internt, i stället för att medarbetare söker nytt arbete utanför kommunen.

Chefsutvecklingsprogram

För att stärka och utveckla chefs- och ledarskapet i organisationen har kommunen påbörjat ett arbete med att skapa chefsutvecklingsprogram. Detta program riktar sig till både nya och etablerade chefer och syftar till att förbättra deras ledarskapsförmåga och stödja dem i deras roll. Under 2025 togs också ett steg i att erbjuda alla nya chefer ett kommunövergripande introduktionsprogram som syftar till att snabbt ge chefer information och kunskap om hur den kommunala organisationen fungerar i alla dess delar. Introduktionsdelen kommer succesivt införlivas i chefsutvecklingsprogrammet.

ESF-projekt

Flera ESF-projekt pågår dels internt inom kommunen, dels externt med andra kommuner, främst inom GGVV. Projekten ger unika möjligheter att finansiellt stödja kommunerna i kompetensutvecklingen genom att ge medarbetare i utvalda grupper vidareutbildning i deras yrkesroll. Under 2025 har ytterligare

medel beviljats som renderar i olika projekt som syftar till att stärka kompetensutvecklingen bland kommunens och grannkommunernas verksamheter.

Attraktivitet och utveckling

Gislaved kommun arbetar aktivt med frågor inom attraktivitet, behålla medarbetare, utveckla och avveckla kompetens. Flera uppdrag och projekt är i gång för att säkerställa en god kompetensförsörjning inom organisationen. Kommunen strävar efter att vara en arbetsplats i framkant och att erbjuda medarbetarna möjligheter till utveckling och karriärvägar.

2.6.3 Kritiska kvalitetsfaktorer

Utifrån kommunens grunduppdrag har det identifierats olika områden, eller faktorer, där det bedöms särskilt viktigt att ha god kvalitet. Om kommunen har god kvalitet och effektivitet inom dessa faktorer, så säkerställer kommunen att grunduppdraget har utförts väl. Kvalitetsfaktorerna har tagits fram genom att utgå från fyra olika perspektiv: målgrupp, ekonomi, medarbetare och verksamhet.

Vid varje uppföljning görs en bedömning av hur väl dessa faktorer är kvalitetssäkrade:

- Godkänd (grön) – Vi har en god kvalitetssäkring av denna faktor.
- Varning (gul) – Det finns risk för att vi inte har kvalitetssäkrat denna kritiska faktor, åtgärder pågår.
- Inte godkänd (röd) – Vi har inte kvalitetssäkrat denna kritiska faktor, åtgärder ska vidtas.

2.6.3.1 Målgrupp

2.6.3.1.1 Möjlighet till insyn, delaktighet och inflytande

Beskrivning

Förtroende för politiker och medarbetare är grunden för vårt demokratiska uppdrag. Det är viktigt att kommuninvånarna har en grundläggande kunskap kring kommunens beslutsprocess, verksamhet och ekonomi för att bygga förtroende för kommunens arbete och förståelse för fattade beslut. Invånarna ska kunna känna sig delaktiga i beslut som berör dem. Samtidigt är det viktigt med tydlighet i vilka frågor och i vilken omfattning möjlighet till inflytande finns. Med extern kommunikation uppmuntrar vi till dialog samt främjar öppenhet, transparens och kunskap om kommunen som plats, organisation och arbetsgivare.



Gul

Kommentar

Gislaveds kommun arbetar aktivt för att stärka invånarnas delaktighet och inflytande genom olika former av dialog och samverkan. Under året har bland annat lokalsamtal genomförts i flera delar av kommunen, och arbete med

medborgarbudget har fortsatt. Kommunens ungdomsråd har etablerats, vilket fungerar som en plattform där unga kan föra dialog med kommunens verksamheter och lyfta utvecklingsfrågor.

Flera verksamheter arbetar löpande med dialog- och kommunikationsinsatser som en del av sitt grunduppdrag. I vissa processer återstår dock att etablera former för invånarnas medverkan och återkoppling.

Arbete och initiativ finns, men metoderna kommer fortsatt utvecklas för att säkerställa en mer systematisk och brett förankrad invånardialog. Bedömningen är att kvaliteten på denna faktor inte är helt säkrad.

2.6.3.1.2 God tillgänglighet och bemötande

Beskrivning

Vi ska erbjuda en kommunal service med god tillgänglighet och bemötande. Genom positiva serviceupplevelser ökar inte bara förtroendet för kommunen utan även attraktiviteten i att bo, leva, besöka och bedriva verksamhet i vår kommun. Alla aspekter av verksamheten, utfört av alla medarbetare, ska syfta till att främja inkluderande samhällsdeltagande för alla på samma villkor. Aktiva steg ska tas för att alla ska känna sig välkomna och göra det lätt att nå kommunen. Prioriterat är att ge korrekt, tydlig och användbar information som är förståelig för alla och att tillhandahålla kontaktsätt som passar alla med snabb, högkvalitativ respons.



Gul

Kommentar

Kommunen arbetar kontinuerligt med att säkerställa god tillgänglighet och ett professionellt bemötande i kontakten med invånare, företag och besökare. Resultatet från SKR:s servicemätning visar att kommunen ligger i nivå med rikssnittet när det gäller bemötande och tillgänglighet via telefon men också att det finns utvecklingsområden, bland annat kopplat till e-posthantering och svarstider. Under året har resultaten från servicemätningen analyserats och förbättringsåtgärder har identifierats. Parallellt med detta pågår utvecklingsinsatser inom värdskap, kommunikation och servicekultur i organisationen.

Inom socialnämndens verksamheter visar kvalitetsuppföljningar att målgruppen generellt upplever ett gott bemötande och delaktighet, även om tillgängligheten i vissa delar fortsatt behöver utvecklas. Utbildningsverksamheterna redovisar att barn, elever och vårdnadshavare i hög grad upplever trygghet i verksamheterna.

Inom bygglovsverksamheten ligger handläggningstiderna på en mycket god nivå i nationell jämförelse. Det finns dock ett fortsatt behov av att utveckla digitala lösningar, bland annat funktioner där invånare och företag kan följa sina ärenden digitalt.

Den övergripande kvaliteten på denna faktor bedöms vara stabil, men resultatet visar att det finns förbättringspotential i delar av organisationen. För att nå

en grön bedömning krävs fortsatt utveckling av arbetsätt, uppföljning och gemensamma serviceprinciper. Bedömningen är att kvaliteten på denna faktor inte är helt säkrad.

2.6.3.1.3 Valfärd och service av god kvalitet som utvecklas i takt med samhället

Beskrivning

Den som bor och verkar i Gislaveds kommun kan ta del av verksamhet med god kvalitet. Kommunens verksamheter har ett strukturerat och metodiskt tillvägagångssätt för att planera, genomföra, utvärdera och förbättra sitt arbete över tid. Verksamheterna tar vara på nya verktyg för att utveckla och anpassa sitt arbete kopplat till nya behov utifrån samhälle, målgrupp och/eller demografi.



Kommentar

Kommunens verksamheter bedriver ett systematiskt kvalitetsarbete och följer upp resultat genom olika indikatorer, jämförelser och analyser. Inom flera verksamheter, särskilt inom välfärdsområdena, finns etablerade arbetsätt för uppföljning och utveckling av kvalitet.

Under året har arbete pågått för att stärka analysen av målgruppernas behov och koppla denna till planering och dimensionering av verksamheterna. Anpassningar till nya krav och förändringar i omvärlden sker löpande, exempelvis genom arbetet med den nya socialtjänstlagen och utvecklingen mot Nära vård.

Delar av välfärdsverksamheterna visar god kvalitet, men vad gäller skolresultaten kommer kommunen att behöva arbeta mycket aktivt framöver. Utmaningar kopplade till genomförandekraft kvarstår, likaså förmågan att omsätta analyser till konkreta förändringar i hela organisationen.

Arbetet utvecklas i rätt riktning, men ytterligare steg krävs för att säkerställa en fullt ut behovsanpassad och framtidssäkrad välfärdsleverans. Bedömningen är att kvaliteten på denna faktor inte är helt säkrad.

2.6.3.2 Verksamhet

2.6.3.2.1 Intern samverkan

Beskrivning

För att stödja medarbetare i deras dagliga arbete ska korrekt information levereras i rätt tid, kanal, format och från rätt avsändare. Det ger medarbetarna verktyg och bättre förutsättningar för att göra ett effektivt jobb, arbeta tillsammans och möta utmaningar. Genom att skapa dialog, engagemang och delaktighet bygger vi stolthet och lojalitet genom att synliggöra våra verksamheter och medarbetare.



Kommentar

Under året har flera initiativ genomförts för att stärka samarbetet mellan sektorer och funktioner. Ett exempel är etableringen av skolsociala team, utveckling av tvärsektorieella nätverk samt arbete med processororienterade arbetssätt.

Även samverkan mellan kommuner har utvecklats, bland annat genom en förstudie kring gemensam it-drift och utvecklade samarbeten inom utbildningsområdet.

Det finns ytterligare utvecklingsbehov när det gäller informationsflöden, rollfördelning och samordning mellan olika delar av organisationen. Det finns behov av en mer samordnad kommunövergripande inriktning i frågor som rör kompetensförsörjning, digitalisering, lokalförsörjning och attraktivitet. Detta visar att intern samverkan behöver fortsätta utvecklas för att stödja både effektivitet och kvalitet i hela kommunkoncernen.

Arbetet går i rätt riktning, men det krävs fortsatt utveckling för att säkerställa en mer sammanhållen organisation med effektiv intern samverkan. Bedömningen är att kvaliteten på denna faktor ännu inte är helt säkrad.

2.6.3.2.2 En kultur med fokus på leverans utifrån målgruppens behov

Beskrivning

Att leverera tjänster och service av hög kvalitet kräver en kultur som präglas av kundfokus. Funktioner ska vara lyhörda för verksamhetens behov och agera utifrån professionalism som innehåller helhetssyn, utvecklingsfokus och kundfokus. Det ska råda god ordning och reda samt finnas förutsättningar för utvecklande ledarskap och medarbetarskap.



Kommentar

Kommunen arbetar för att stärka ett mer målgruppsorienterat arbetssätt, där invånarnas behov är utgångsläge för verksamheternas utveckling. Genom dialogformer som lokalsamtal, råd och olika målgruppsdialoger samlas synpunkter och erfarenheter in från invånare och andra intressenter. För att dessa insikter ska omsättas i konkret verksamhetsutveckling krävs dock en fortsatt utveckling av arbetssätt och kultur i organisationen. Arbetet med att stärka helhetsperspektiv, kundfokus och samverkan mellan olika funktioner är därför prioriterat.

Det finns en ökad medvetenhet i organisationen om vikten av ett målgruppsorienterat arbetssätt, men ytterligare insatser krävs för att detta synsätt fullt ut ska genomsyra hela organisationen. I vissa verksamheter behöver målgruppsorienteringen också kopplas tydligare till politiska prioriteringar om ambitionsnivå och långsiktigt hållbar servicenivå. Detta gäller särskilt verksamheter där nyttan är svår att värdera i traditionella ekonomiska termer. Bedömningen är att kvaliteten på denna faktor ännu inte är helt säkrad.

2.6.3.3 Medarbetare

2.6.3.3.1 Attraktiv arbetsgivare

Beskrivning

Gislaveds kommun ska vara en organisation där man vill arbeta och där medarbetare trivs och utvecklas under många år. Genom öppenhet, tillit till varandra och god arbetsmiljö når vi ett medskapande, tillåtande och utvecklande arbetsklimat som upplevs stimulerande och bidrar till att stärka kompetensen över tid.



Kommentar

Under 2025 har kommunen verkat i ett läge präglad av omställning, effektiviseringskrav och organisatoriska förändringar. Trots detta visar flera verksamheter positiva resultat i pulsmätningar och medarbetarundersökningar.

Arbete pågår också med att utveckla chefs- och ledarskapet genom ett nytt chefsutvecklingsprogram. Externa projekt, bland annat finansierade via Europeiska socialfonden, bidrar till kompetensutveckling i organisationen.

Kompetensförsörjning är en tydlig utmaning, särskilt inom socialnämnden, där rekrytering och bibehållande av personal påverkas av hög arbetsbelastning och ekonomiska begränsningar. Heltidsresan, omställningar och övertalighetsprocesser påverkar arbetsmiljö och stabilitet i delar av organisationen.

Utmaningar kvarstår kopplade till kompetensförsörjning, personalomsättning och rekrytering inom vissa yrkesgrupper. Den demografiska utvecklingen innebär dessutom att konkurrensen om arbetskraften förväntas öka framöver. Kommunen behöver stärka sin attraktivitet som arbetsgivare för att kunna rekrytera och behålla kompetent personal över tid. Det finns annars en risk att vissa verksamheter uppfattas som tillfälliga arbetsplatser där medarbetare går vidare efter en kortare tid.

Kommunen bedriver ett aktivt arbete inom området, men ytterligare insatser behövs för att långsiktigt säkerställa kompetensförsörjningen. Bedömningen är att kvaliteten på denna faktor inte är helt säkrad.

2.6.3.4 Ekonomi

2.6.3.4.1 Hög effektivitet och god kvalitet i verksamheterna

Beskrivning

Det är särskilt kritiskt att kommunens samlade resurser används till rätt saker och på ett effektivt sätt för att skapa ett så stort värde som möjligt utifrån de resurser som finns.



Kommentar

Under året har samtliga nämnder förbättrat sina ekonomiska resultat och flertalet redovisar en ekonomi i balans. Utfallet påverkas dock delvis av engångs- eller sällankaraktär, vilket innebär att arbetet med att långsiktigt stärka både effektivitet och kvalitet behöver fortsätta.

Under 2025 har flera åtgärder genomförts för att anpassa kostnadsnivåer, organisation och arbetssätt till förändrade ekonomiska och demografiska förutsättningar.

Inom socialnämnden har kostnaderna minskat jämfört med föregående år samtidigt som verksamheten hanterat ökade behov, och kvaliteten bedöms över lag vara fortsatt god. Inom utbildningsnämnden har organisationen anpassats till ett minskat elevantal och effektiviseringskravet har hanterats, men skolresultaten visar att verksamhetens kvalitet behöver fortsätta stärkas. Kommunstyrelsen och samhällsutvecklingsnämnden redovisar förbättrade resultat, men en relativt låg genomförandegrad av investeringar kan påverka kommunens framtida utvecklingstakt.

Bedömningen av effektivitet behöver även ta hänsyn till genomförandeförmåga och faktisk leverans. I flera verksamheter har positiva ekonomiska utfall delvis förklarats av vakanser, vilket samtidigt inneburit att delar av uppdraget inte kunnat genomföras fullt ut. Inom socialnämnden bedöms dessutom flera kostnadsutmaningar vara av strukturell karaktär, vilket innebär att långsiktiga förändringar i arbetssätt, organisering och resursfördelning krävs. Inom delar av samhällsutvecklingsområdet behöver arbetet med effektmått utvecklas för att bättre kunna värdera resultat och resursanvändning.

Även bolagen har under året arbetat med affärsmässighet, digitalisering, uppföljning och investeringar. Inom bostadsverksamheten påverkar ökade vakanser resursutnyttjandet och tydliggör behovet av fortsatt anpassning.

Kostnadsmedvetenheten har stärkts och verksamheterna anpassas successivt till rådande förutsättningar. För att säkerställa hög effektivitet i kombination med god kvalitet krävs fortsatt arbete med strukturella förändringar, tydligare prioriteringar och en starkt koppling mellan styrning, verksamhet och ekonomi. Bedömningen är att kvaliteten på denna faktor har förbättrats under året, men att den ännu inte är fullt ut säkrad.

2.6.3.4.2 Prognossäkerhet vid ekonomiska uppföljningar**Beskrivning**

Ett aktivt arbete med prognossäkerhet skapar förutsättningar för att budgeterade medel kommer i arbete och att åtgärder kan tas fram vid negativ prognos.

**Kommentar**

Arbetet som har utförts under året har gett resultat - det finns en större medvetenhet kring prognoshantering och förhållningssätt till denna, enligt

kommunens ekonomiska styrprinciper.

Det är viktigt att planera långsiktigt, att identifiera kostnadsposter över tid och att dessa så långt som möjligt omhändertas inom respektive nämnds ekonomiska ram.

Gislaveds kommun betonar vikten av träffsäkra ekonomiska prognoser för att möjliggöra rätt beslut och prioriteringar. Prognoser av hög kvalitet är avgörande för att planera resurser samt göra politiska och verksamhetsmässiga prioriteringar. Vid större prognostiserade överskott eller underskott ska omprioriteringar och åtgärder verkställas för att säkerställa en ekonomi i balans. Ekonomin är överordnad verksamheten enligt kommunens ekonomiska styrprinciper och över- eller underskott hanteras i första hand av respektive nämnd.

För att förbättra prognossäkerheten och ekonomin krävs fortsatta åtgärder. Kommunen kan inte förvänta sig större positiva förändringar i skatteintäkter och statsbidrag på kort sikt, vilket innebär att grunduppdrag, kultur, arbetssätt samt ledning och styrning är i behov av kontinuerlig översyn och prövning. Nämnder och förvaltningar behöver verkställa beslut som leder till en ekonomi i balans och samordna verksamhet och ekonomi ytterligare.

Strukturella förändringar är fortsatt nödvändiga för att anpassa verksamhetens nettokostnader och därmed skapa en ekonomi i balans enligt budget. Det är viktigt att beslut fattas, verkställs och följs upp för att långsiktigt återskapa en god ekonomi och kostnadskontroll. Negativa ekonomiska följdverkningar behöver elimineras för att undvika att äventyra kommunens finansiella ställning och framtida investeringsnivåer. Om kommunen inte kan återställa ekonomin på egen hand kan det innebära att den ekonomiska obalansen delvis överförs till invånarna.

Prognossäkerheten mellan nämnderna varierar och behöver även ställas i relation till respektive nämnds komplexitet/diversifiering samt nämndens totala omslutning. Kommunstyrelsen och finansförvaltningen behöver fortsatt arbeta med att utveckla en förbättrad prognossäkerhet. För kommunstyrelsen avser det framför allt ekonomin som är kopplad till fastighetsförvaltning och för finansverksamheten avser det övergripande intäkt- och kostnadssposter.

Kvalitetsfaktorn bedöms som att den inte är helt säkrad med anledning av större prognosavvikelser för kommunstyrelsen och finansförvaltningen.

2.6.4 Utvecklingsmål

Kommunfullmäktige har beslutat om ett antal utvecklingsmål som ska bidra till kommunens långsiktiga utveckling. Målen följs upp årligen och bedöms utifrån i vilken grad utvecklingen går i önskad riktning.

2.6.4.1 Öka upplevd trygghet och hälsa hos barn och unga



Gislaveds kommun ska sträva efter att skapa förutsättningar för alla barns möjlighet till goda uppväxtvillkor med upplevd trygghet och hälsa. Det är viktigt att barnens och de ungas perspektiv är i fokus i alla verksamheter. Detta gör vi genom trygghetsskapande åtgärder i utomhusmiljöer samt att utveckla mötesplatser/arenor för olika behov, där alla är välkomna. Genom ökade förutsättningar för fysisk aktivitet och meningsfull och aktiv fritid verkar vi för en god hälsa med nolltolerans mot droger och mobbning.

Kommentar

Under 2025 har flera insatser genomförts för att stärka trygghet och hälsa hos barn och unga. Samverkan mellan skola, socialtjänst och elevhälsa har utvecklats genom etableringen av skolsociala team. Arbetet med insatser för att främja närvaro har intensifierats och fler hälsobesök erbjuds inom elevhälsan.

Kommunen har även arbetat med trygghetsskapande åtgärder i offentliga miljöer samt utvecklat mötesplatser och fritidsverksamheter för unga.

Skolfrånvaron ökar i vissa grupper och psykisk ohälsa bland unga fortsätter att vara en nationell och lokal utmaning. En kartläggning av trygghetsrelaterade frågor i kommunen har genomförts och ligger till grund för fortsatt arbete.

Sammantaget sker flera positiva insatser, men utvecklingen är komplex och kräver långsiktiga åtgärder. Bedömningen är att måluppfyllelsen inte är helt säkrad.

2.6.4.2 Öka förutsättningarna för kommunens invånare att stärka sin egen hälsa och bidra till hälsosamma val i vardagen.



Gislaveds kommun ska aktivt fokusera på en omställning mot att arbeta mer preventivt och proaktivt för att bemöta och förebygga problem tidigt. Som ett led i omställningen till nära vård och att möta kraven i den nya socialtjänstlagen behöver kommunen, i samverkan med regionen och civilsamhället, utveckla det stöd som ges individen och stimulera hälsosammare val i vardagen för att möjliggöra en god hälsa samt bidra till att motverka suicid.

Kommentar

Arbetet med omställningen till nära vård har fortsatt under året och sker i samverkan mellan kommunen, regionen och andra aktörer. Inom vård och omsorg har insatser utvecklats inom exempelvis vårdprevention, hälsosamtal

för äldre och ökad användning av välfärdsteknik.

Inom utbildningsverksamheterna sker insatser för ökad närvaro och förbättrade skolresultat, vilket tänks leda till långsiktiga förutsättningar för hälsa och delaktighet. Samtidigt finns utmaningar kopplat till ökade behov inom vissa grupper och en fortsatt hög efterfrågan på stödinsatser.

Den nya socialtjänstlagen innebär också ökade krav på ett mer förebyggande arbetssätt, vilket ställer krav på fortsatt utveckling av samverkan och arbetssätt. Bedömningen är att måluppfyllelsen ännu inte är helt säkrad.

2.6.4.3 Främja byggandet av bostäder för olika målgrupper



Grön

Kommunen skapar förutsättningar för attraktiva livsmiljöer och bostäder för alla målgrupper, vilket är avgörande för att uppnå en positiv befolkningsutveckling. Genom olika boendeformer i hela kommunen skapas attraktivare livsmiljöer för alla och bidrar till landsbygdsutveckling i hela kommunen. Arbetet med att realisera visionerna Vision Gislaved 2040 - Mötesplatsen vid Nissan och Bro till Bro i Anderstorp ska fortsätta.

Kommentar

Kommunen arbetar aktivt med att skapa förutsättningar för bostadsbyggande för olika målgrupper. Under året har flera planeringsprocesser och projekt fortsatt eller påbörjats, bland annat inom ramen för utvecklingsarbetet i Gislaved och Anderstorp. Strategiska markförvärv och planläggning av nya områden bidrar till att skapa möjligheter för både bostäder och verksamheter.

Arbetet med detaljplaner för nya bostadsområden samt utveckling av industri- och verksamhetsområden pågår i flera delar av kommunen. Dialoger med näringsliv och fastighetsaktörer har utvecklats för att bättre fånga upp efterfrågan och möjliggöra etableringar.

Även om konjunkturläget påverkar byggtakten nationellt bedöms kommunen arbeta aktivt och strategiskt för att möjliggöra bostadsbyggande och attraktiva livsmiljöer.

Bedömningen är att målet uppnås i huvudsak.

2.6.4.4 En utvecklad självförsörjning för en ökad beredskap



Gul

Gislaveds kommun ska stärka förutsättningarna för en utvecklad självförsörjning, en ökad förnybar energiproduktion, livsmedelsproduktion och säker dricksvattenförsörjning. Det innefattar att minska klimatpåverkan genom minskade koldioxidutsläpp såväl som att skapa en motståndskraft mot klimatförändringar, miljöpåverkan och föroreningar och att vara bättre rustade vid kriser.

Kommentar

Kommunen arbetar med att stärka förutsättningarna för ökad självförsörjning och beredskap inom flera områden. Arbetet omfattar bland annat frågor kopplade till energi, livsmedelsförsörjning, vattenförsörjning och klimatrelaterade risker. Samverkan sker med regionala och nationella aktörer samt med andra kommuner i länet.

Under året har arbete fortsatt med planering och analyser kopplade till vattenförsörjning och energifrågor. Kommunen deltar även i olika regionala initiativ för att stärka beredskap och motståndskraft vid kriser. Samtidigt är utvecklingen inom området långsiktig och beroende av samverkan mellan många aktörer.

Energibolagens arbete med energiproduktion, distribution, investeringar och miljöarbete är en viktig del av kommunens samlade förutsättningar för ökad självförsörjning, robusthet och beredskap.

Arbetet befinner sig i en utvecklingsfas där strategier och strukturer successivt byggs upp. Bedömningen är att måluppfyllelsen ännu inte är helt säkrad.

2.6.4.5 Förbättrade förutsättningar för näringslivet genom stärkt samverkan och mer konsultativ service



Kommunen ska genomföra en förflyttning i hur vi bedriver vår service gentemot näringslivet mot en mer konsultativ service, där kommunen har förståelse för företagens processer och förutsättningar. Detta bidrar till att kontakten med kommunen blir smidig och enkel. På så sätt levererar kommunen ett värde till företagen genom sin service. Kommunen ska också genom samverkan internt och externt stärka förutsättningarna för kompetensförsörjning, etableringar och ett breddat näringsliv. Detta kräver insatser i samarbete och samråd med näringsliv, kommuner samt regionala och statliga aktörer.

Kommentar

Arbetet med att utveckla en mer konsultativ service gentemot företag har fortsatt under året, bland annat genom förbättrade kontaktvägar och ett mer samordnat arbetssätt mellan olika verksamheter.

Bygg- och miljöverksamheten bidrar erbjuder effektiva handläggningsprocesser och dialog med företag i tillstånds- och tillsynsfrågor. Kommunen deltar också i regionala samverkansforum för näringslivsutveckling och kompetensförsörjning.

Kommunkoncernens bolag bidrar också till målet genom näringslivsstöd, lokalförsörjning och strategisk rådighet över fastigheter och utvecklingsområden. Enter Gislaved AB har under året stärkt företagets konkurrenskraft genom nätverk, utbildningar och utvecklad samverkan, medan Gisleorp och Tingsslätt bidrar genom lokaler och fastigheter som möjliggör etablering och framtida platsutveckling.

Samtidigt påverkas näringslivsutvecklingen av konjunkturläget och strukturella förändringar i ekonomin. För att fullt ut uppnå målet krävs fortsatt utveckling av arbetssätt, samverkan och servicekultur i organisationen.

Bedömningen är att måluppfyllelsen ännu inte är helt säkrad.

2.6.4.6 Ökade möjligheter till utveckling och delaktighet för alla medarbetare utifrån verksamhetens behov



Grön

Faktorer för att lyckas är att stärka medarbetarskapet, ledarskapet och verka för en god samverkan med de fackliga organisationerna. Detta görs bland annat genom att säkerställa en god arbetsmiljö och att möjliggöra interna karriär- och utvecklingsmöjligheter där man ser till kommunen som helhet.

Kommentar

Medarbetarundersökningar och pulsmätningar visar fortsatt högt engagemang i organisationen. Arbetet med kompetensförsörjningsstrategin och utvecklingen av ledarskapsprogram bidrar till att skapa bättre förutsättningar för chefer och medarbetare. Samverkan med fackliga organisationer och arbetet med arbetsmiljöfrågor är också viktiga delar i utvecklingen.

Samtidigt påverkas organisationen av omställningsarbete och rekryteringsutmaningar inom vissa yrkesgrupper. Trots detta bedöms arbetet med att stärka utveckling och delaktighet ge resultat och ligga på en fortsatt stabil nivå. Bedömningen är att målet i huvudsak uppnås.

2.6.4.7 Fler invånare i Gislaveds kommun



Röd

En växande befolkning innebär ökade skatteunderlag och är en nyckel i kompetensförsörjningen för såväl kommunkoncernens verksamheter som för näringslivet. Därför behöver kommunen behålla kommuninvånare, stimulera ett positivt födelsenetto och återflytt samt bidra till ett ökat inflyttande, med särskilt fokus på familjebildande åldrar.

Kommentar

Befolkningsutvecklingen i kommunen är fortsatt negativ, och följer nationella/ regionala demografiska trender. Under 2025 har antalet invånare minskat och prognoser visar att utvecklingen riskerar att fortsätta under de kommande åren. Minskningen beror främst på ett negativt flyttnetto och ett svagt födelsenetto.

Kommunen arbetar aktivt med att stärka attraktiviteten genom insatser inom bostadsutveckling, näringslivsutveckling och samhällsplanering. Arbetet med att skapa attraktiva livsmiljöer, förbättra kommunikationer och utveckla service och välfärd är viktiga delar i detta arbete. För att stärka befolkningsutvecklingen behövs inte bara bostäder och arbete, utan också ett kommunövergripande arbete med platsens attraktivitet, varumärke och det goda värdskapet.

Bedömningen är att målet för närvarande inte uppnås.

2.6.4.8 Finansiella mål

God ekonomisk hushållning innebär för Gislaveds kommun att de finansiella målen är följande:

2.6.4.8.1 35 miljoner kronor som genomsnitt



Röd

Kommentar

Resultatnivån ska vara 35 mnkr i genomsnitt för perioden 2023–2037.

Resultatet för 2025 är +26,1 mnkr och budgeterat resultat för 2025 var +21,2 mnkr vilket innebär att resultatet är +4,9 mnkr bättre än budgeterat för 2025.

För perioden 2023–2025 är det genomsnittliga resultatet -25,6 mnkr vilket innebär att det finansiella målet inte uppnås för perioden.

För planperioden (2025–2028) är det planerade genomsnittliga resultatet +27,1 mnkr.

För långtidsplaneringen (2023–2037) är det planerade genomsnittliga resultatet +29,8 mnkr.

Finansiellt mål Resultat uppnås ej.

2.6.4.8.2 Genomsnittlig soliditet ej under 55 procent



Röd

Kommentar

Genomsnittlig soliditet ska ej understiga 55 procent för perioden 2023–2037.

Soliditeten för 2025 är 50 procent.

För perioden 2023–2025 är den genomsnittliga soliditeten 51 procent vilket innebär att det finansiella målet inte uppnås för perioden.

För planperioden (2025–2028) är den planerade genomsnittliga soliditeten 45 procent.

För långtidsplaneringen (2023–2037) är den planerade genomsnittliga soliditeten 54 procent.

Finansiellt mål Soliditet uppnås ej.

2.6.5 Uppdrag

Kommunfullmäktige kan besluta om särskilda uppdrag till nämnderna för att genomföra prioriterade satsningar eller utvecklingsinsatser. Uppdragen kan vara fleråriga och följs upp inom ramen för kommunens ordinarie uppföljningsprocess. I uppföljningen beskrivs de viktigaste aktiviteter som genomförts under året samt status i genomförandet.

2.6.5.1 Färdigställ ett nytt badhus i Gislaved för en attraktiv fritid och hälsosam tillvaro.

Beskrivning

Gislaveds kommun ska ha de bästa förutsättningarna för en attraktiv fritid och hälsosam tillvaro för alla invånare. För att främja en god folkhälsa, med barn och ungdomar som prioriterad målgrupp ska under perioden 2023–2026 på befintlig simhallslokalisering vid Gisleområdet i Gislaved en ny modern simanläggning anläggas i samverkan med föreningsliv och näringsliv.

Status

 Pågående

Startdatum

2022-01-01

Slutdatum

2026-12-31

Kommentar

Ett samverkansavtal med entreprenör är upphandlat för projektering och riktpris, och systemhandlingar har tagits fram. Badhuset kommer att rymma en 25-metersbassäng, multibassänger, familjebadlandskap, bastu, trampolin och cafeteria. Beräknad kapacitet är 150 000 besök per år. Projektet är en viktig del i kommunens långsiktiga satsning på hållbar samhällsutveckling, och kommer att bidra till ökad livskvalitet, stärkt föreningsliv och ett mer attraktivt lokalsamhälle. Avtal för bygghfas 2 beräknas tecknas under våren 2026 och byggnation beräknas kunna påbörjas sommaren 2026, med plan om färdigställande under 2028.


2.6.5.2 Färdigställ en publikhall i Anderstorp för en attraktiv fritid och hälsosam tillvaro.

Beskrivning

Gislaveds kommun ska ha de bästa förutsättningarna för en attraktiv fritid och hälsosam tillvaro för alla invånare. För att uppnå detta ska i Anderstorp centrum 2026–2027 en modern publikhall byggas i samverkan med föreningsliv och näringsliv. Hallen ska ha en flexibilitet för att kunna leva upp till publikkapacitet och andra krav för elitidrottsverksamhet, under dagtid även bidra till kommunens kärnuppdrag med barn och ungdomar som prioriterad målgrupp samt

möjliggöra användning till andra ändamål än idrott, till exempel kulturevenemang utifrån de förutsättningar som hallen ger.

Status

 Pågående

Startdatum

2022-01-01

Slutdatum

2027-12-31

Kommentar

En utredning avseende en ny publikhall i Anderstorp pågår. Arbetsgruppen har tagit fram ett brett underlag som omfattar lokalprogram, programhandlingar, skisser samt övergripande kostnads kalkyler. I utredningen har flera alternativa placeringar analyserats utifrån funktion, tillgänglighet och långsiktig utveckling, där skolområde centralt i orten sammantaget bedöms vara den mest fördelaktiga lokaliseringen. Parallellt med publikhallsprojektet har även en åtgärdsvalsstudie för skolorganisation Anderstorp initierats. De två processerna har tagits fram i nära samverkan.

Dialog och samverkan med föreningslivet och näringslivet utgör en central del av arbetet med lokalprogrammet och bidrar till att säkerställa att publikhallen utformas utifrån lokala behov och framtida användning.

2.6.6 Finansiell analys

För att beskriva och analysera kommunens ekonomiska läge används en modell som är framtagen av Kommunforskning i Väst (Kfi) vid Göteborgs universitet.

Den bygger på fyra finansiella aspekter:

- resultat
- kapacitet
- risk
- kontroll

Modellen omfattar en genomgång av kontroll över den finansiella utvecklingen, av lång- respektive kortsiktig betalningsberedskap och betalningskapacitet samt av riskförhållande. Målsättningen är att med modellens hjälp kunna identifiera eventuella finansiella problem och klargöra om kommunen har en god ekonomisk hushållning eller ej.

Varje perspektiv inleds med en översiktlig analys av hela kommunkoncernens (kommunen och dess bolag) finansiella ställning för att sedan mer djupgående analysera kommunen.

2.6.6.1 Resultat

Kommunkoncernen har under 2025 fortsatt arbetet med att aktivt och mål- inriktat anpassa intäkt- och kostnadsnivåerna efter de ekonomiska förut- sättningar som råder för respektive nämnd och bolag.

Efter historiskt höga pensionskostnader 2023–2024 är nu dessa på en mer normaliserad nivå i och med att prisbasbeloppet, som påverkas av inflation, ökade måttligt inför 2025.

Resultat för kommunen 2025 har påverkats positivt av en lägre inflation, men även av att prisnivån är på en högre nivå än tidigare, samt att det även har funnits större realisationsvinster vid främst försäljning av fastigheter. Detta innebär att verksamhetsutveckling utifrån leverans, kvalitet och ekonomi är långt ifrån över och behöver fortsätta på samma sätt som tidigare. Kommunen behöver även justera upp de finansiella målen på sikt, dels för att stärka ekonomin efter några mycket utmanande år ekonomiskt, vilket har försämrat kommunens finansiella ställning, dels för att skapa ekonomiskt goda möjligheter för att genomföra planerade investeringsnivåer och för att omhänderta framtida pensionskostnader som till stora delar ligger utanför balansräkningen. Det är av stor vikt att kommunkoncernen har en god motståndskraft inför nästa lågkonjunktur.

Förändring av organisation och arbetsätt är ingen engångs- eller sällaninsats. Kommunkoncernen behöver vara i kontinuerlig förändring utefter yttre och inre förutsättningar. Ständiga förändringar är ofta att föredra med anledning av bättre stabilitet, förutsägbarhet och bättre anpassning, över större förändringar mer sällan, även om större förändringar av mer sällankaraktär inte går att utesluta.

Kommunen

Gislaveds kommun redovisar ett resultat för 2025 om +26,1 mnkr vilket är 4,9 mnkr bättre än budgeterat. I första uppföljningen 2025 prognostiserades ett resultat om +4,4 mnkr och i delåret om minus 17,8 mnkr. Kommunstyrelsen och socialnämnden visar större negativa budgetavvikelser även om dessa har en betydlig förbättring i jämförelse med bokslutet 2024. Totalt visar nämnderna en budgetavvikelse om -47,2 mnkr jämfört med -94,8 mnkr föregående år.

Ekonomi som ligger utanför nämnderna (finansförvaltningen) redovisar en positiv budgetavvikelse om +52,3 mnkr vilket är bättre än vad som har prognostiserats under året.

Finansförvaltningen bygger på bland annat externa prognoser för skatter och pensionskostnader. Dessa är svårbedömda och därmed utmanande att budgetera i rätt nivå. Budgetmässigt har effekten av nytt löneavtal överskattats.

Årets resultat

Budgeterat resultat för 2025 var +21,2 mnkr. Resultat för 2025 var +26,1 mnkr vilket innebär en positiv budgetavvikelse om 4,9 mnkr.

- Nämnder/styrelser: -47,2 mnkr
- Finansförvaltningen: +52,1 mnkr

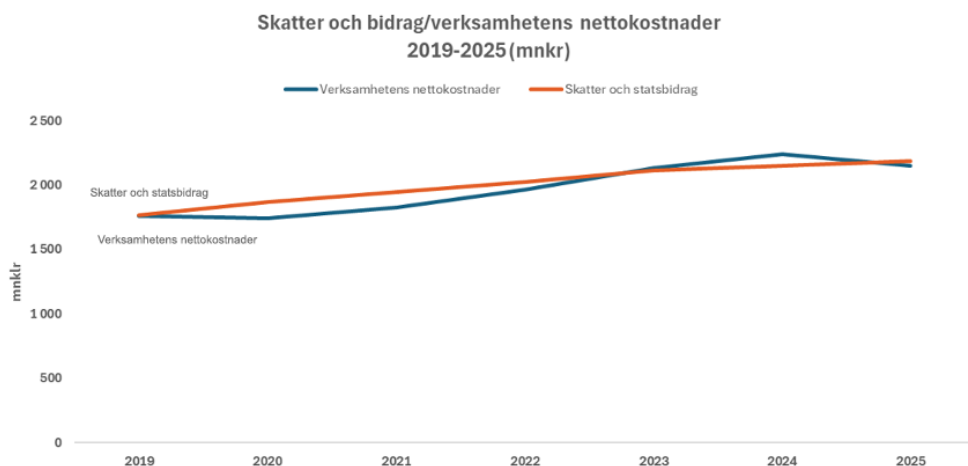
Varav:

- Återlagda kapitalkostnader: +39,1 mnkr
- Löneuppräknings inkl. PO förändringar: +35,5 mnkr
- Finansnetto: +12,3 mnkr
- Skatteintäkter och generella statsbidrag: -15,0 mnkr
- Avsättning deponier (förändring): -6,9 mnkr
- Pensioner inkl. kollektivavtalad pension (KP): -6,7 mnkr
- Medfinansiering (statlig infrastruktur): -4,6 mnkr
- Övrigt: -1,6 mnkr

För ytterligare information om nämndernas budgetavvikelse finns mer information i bilaga 5.1 Verksamhetsberättelser för respektive nämnd.

Förändring av verksamhetens nettokostnader och skatter och bidrag

Nedanstående diagram visar utvecklingen av verksamhetens nettokostnader (intäkter minus kostnader (inklusive avskrivningar) respektive förändringen av kommunens skatteintäkter och bidrag, som till stora delar finansierar nämndernas verksamhet.



Det är av stor vikt att skatter och bidrag överstiger verksamhetens nettokostnader över tid. Under perioden 2020–2022 var det ett positivt förhållande mellan skatter och bidrag och verksamhetens nettokostnader. Det ska dock tilläggas att det under den perioden fanns mycket intäkter/kompensationer från staten med anledning av covid-pandemin. Perioden följdes av två ekonomiskt utmanande år med anledning av en historiskt hög inflation som medförde att verksamhetens nettokostnader översteg skatter och bidrag. För 2025 är förhållandet återigen positivt mellan skatter och bidrag och verksamhetens nettokostnader. En jämförelse mellan åren 2025–2024 visar att skatter och bidrag har ökat med 1,6 procent (35,3 mnr) medan verksamhetens nettokostnader har minskat med 4,0 procent (-89,8 mnr).

Årets investeringar

Den samlade investeringsvolymen inklusive taxefinansierade investeringar för 2025 uppgick till 172,5 mnr (266,5 mnr*). Justerad budget för investeringar var 419,9 mnr vilket innebär att cirka 41 procent av investeringsbudgeten har disponerats under året (82 procent*). Exklusive taxefinansierad verksamhet har cirka 44 procent av justerad budget för investeringar disponerats (86 procent*). Under året har investeringar för cirka 26 mnr genomförts inom verksamheten för vatten och avlopp (VA) vilket motsvarar cirka 30 procent av investeringsbudgeten.

Med anledning av den låga genomförandegraden finns det en reell risk att planerade investeringsnivåer inte kommer att genomföras enligt beslutad investeringsplan.

Det pågår bland annat planering för nytt badhus i Gislaved och ny publikhall i Anderstorp. Det förbereds även för olika samhällsinvesteringar med mål att skapa en samhällsutveckling för att bidra till att uppnå kommunens vision.

Mer information om investeringar finns i avsnittet 4.2 Investeringsredovisning.

Finansiella mål

Finansiellt mål 1: Årets resultat ska som genomsnitt uppgå till lägst 35 mnr per år för perioden 2023–2037.

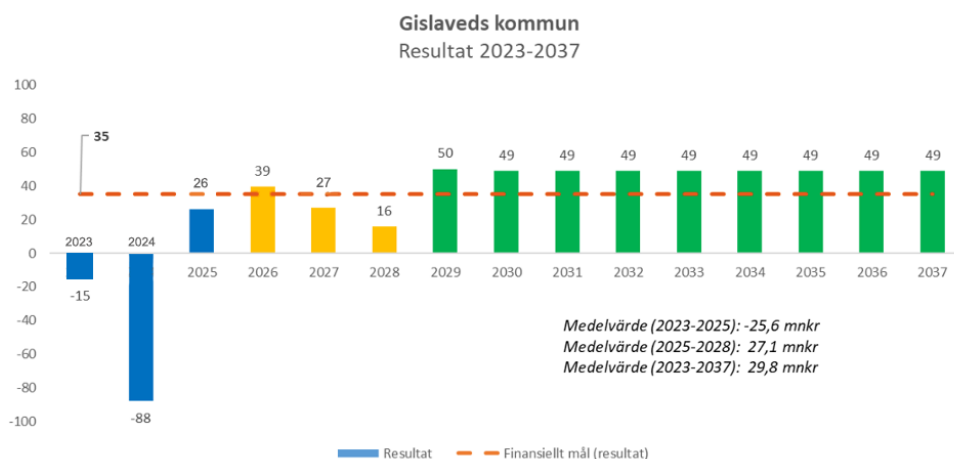
Avstämning: Resultatet för 2025 uppgår till +26,1 mnr.

För perioden 2023–2025 uppgår resultatet till i genomsnitt -25,6 mnkr.

För planperioden 2025–2028 är det genomsnittliga resultatet +27,1 mnkr.

För långtidsplaneringen 2023–2037 är det planerade genomsnittliga resultatet 29,8 mnkr.

Det finansiella målet Resultat uppnås ej.



Bolagskoncernen

Årets resultat före skatt och bokslutsdispositioner var +14,9 mnkr (+6,7 mnkr*) och efter skatt och bokslutsdispositioner 11,2 mnkr (+3,1 mnkr*).

De ingående bolagens resultat efter skatt och bokslutsdispositioner:

- Gislaved Kommunhus AB: -0,2 mnkr (-0,6 mnkr*)
- AB Gislavedshus: +1,8 mnkr (+3,5 mnkr*)
- Gislaved Energi Koncern AB: +4,1 mnkr (+0,6 mnkr*)
- Gisletoorp Lokaler AB: -0,4 mnkr (+0,8 mnkr*)
- Enter Gislaved AB: +0,01 mnkr (+0,01 mnkr*)
- Tingsslätt Fastighets AB: +0,2 mnkr (+0,02 mnkr*)

* Siffror inom parentes avser föregående år, 2024

Ovanstående resultat per bolag är innan koncerninterna elimineringar.

Moderbolaget har fakturerat management fee till dotterbolagen motsvarande de tjänster som moderbolaget har tillhandahållit. Koncernbidrag har lämnats till moderbolaget av Gislaved Energi Koncern AB med 6,0 mnkr. Enter Gislaved AB har mottagit 3,5 mnkr i koncernbidrag av moderbolaget.

Styrelsen för Gislaved Kommunhus AB föreslår att ingen aktieutdelning sker till aktieägaren.

Mer information om respektive bolag finns i bilagan 5.3 Koncernbolag.

Framtida utveckling för bolagskoncernen

Arbetet fortsätter brett tillsammans med dotterbolagen för att identifiera fler potentiella utvecklingsområden. Bland annat kommer moderbolagets förmåga att driva koncerngemensamma frågeställningar och att stötta dotterbolagen att utvecklas och förstärkas.

Kommunalförbundet för Samverkan, Återvinning och Miljö (SÅM)

Årsbokslut 2025 visar ett överskott om 11,6 mnkr. För 2025 budgeterades ett resultat om +5,0 mnkr. Helårsprognosen vid delårsbokslutet var +10 mnkr. Resultatet följer således prognosen väl. Avvikelsen mellan budget och utfall beror framför allt på att kostnaderna under året blivit lägre än budgeterat, men även att intäkterna ökat något.

SÅM har sedan tidigare ett upparbetat överskott och för att komma närmare det finansiella målet genomfördes en återbetalning av 2024 års överskott till villahushåll under hösten 2025. Återbetalningen avsåg ersättningen som SÅM erhåller från producenterna för FNI-insamling. År 2024 avsåg överskottet specifikt insamlingen hos villor.

SÅM:s verksamhet ska bedrivas enligt självkostnadsprincipen, vilket innefattar ett förbud mot att eventuellt överskott överförs från en verksamhet till en annan. SÅM har bara en verksamhet och det är renhållningsuppdraget för fem medlemskommuner varför det inte finns någon risk att eventuellt överskott överförs till någon annan verksamhet. Verksamheten finansieras enbart via avfallstaxan och överskottet användas för att hålla nere framtida taxeökningar samt för att utveckla verksamheten i syfte att förbättra servicen till medborgarna inom medlemskommunerna.

Sammanställd redovisning för Kommunkoncernen

Eftersom en del av den kommunala verksamheten bedrivs i andra juridiska personer än den kommunala förvaltningen, bör den samlade kommunala verksamheten ses som en beslutsenhet för vilken kommunfullmäktige har politiskt och ekonomiskt ansvar. Syftet med sammanställd redovisning är att ge en helhetssyn på kommunens verksamhet och ekonomi och att åstadkomma en organisationsneutral redovisning som möjliggör jämförbarhet mellan kommunerna.

Årets resultat (mnkr)	2025	2024	2023	2022	2021
Kommunkoncernen (sammanställd)	37,7	-115,3	2,0	95,3	133,2
Gislaveds kommun	26,1	-87,8	-15,0	87,0	117,2
Gislaveds Kommunhus AB (koncern)	11,2	3,1	20,1	8,5	15,6
<i>varav</i>					
Gislaveds Kommunhus AB	-0,2	-0,6	1,8	2,6	1,7
AB Gislavedshus	1,8	3,5	0,5	0,2	4,2
Gislaved Energi Koncern AB (koncern)	4,1	0,6	21,8	8,4	10,4
Gisletorp Lokaler AB	-0,4	0,6	0,5	0,6	0,6
Enter Gislaved AB	0	0,0	0,1	0,0	0,3
Tingslätt Fastighets i Gislaved AB	0,2	0,0	0,0	-	-
Samverkan Återvinning Miljö (30 %)	3,5	3,8	-1,1	1,4	2,4

För respektive bolag är koncerninterna elimineringar ej exkluderade.

2.6.6.2 Kapacitet

Kommunen

Soliditeten anger hur stor del av en organisations tillgångar som finansieras med eget kapital. Ju högre soliditet kommunen har, desto lägre är skuldsättningen. Hur soliditeten utvecklas beror därmed på två faktorer: det årliga resultatet och förändringen av tillgångarna. Vid en finansiell analys är det soliditetens förändring som är av intresse, inte dess storlek.

Kommunens soliditet 2025 är 50 procent (48 procent*). Soliditeten medräknat skulderna utanför balansräkningen (pensioner intjänade före 1998 i den så kallade ansvarsförbindelsen) är 31 procent (29 procent*).

Den del av tillgångarna som finansieras med främmande kapital benämns skuldsättningsgrad och är soliditetens motsats. För 2025 är kommunens långfristiga skulder 746 mnkr (753 mnkr*) varav 350 mnkr avser långfristiga lån från Kommuninvest. Total låneskuld är 400 mnkr hos Kommuninvest.

Kommunen har även kortfristiga skulder som till exempel leverantörsskulder och semesterlöneskuld. För 2025 är kommunens kortfristiga skulder 546 mnkr (608 mnkr*). Förändringen mellan åren beror till merparten av återbetalning och intäktsföring av förutbetalda riktade statsbidrag samt att leverantörsskulder har minskat.

* 2024

Finansiella mål

Måluppfyllelse 2023–2037

Finansiellt mål 2: Soliditetsnivån ska som genomsnitt ej understiga 55 % per år (exklusive pensionsåtaganden) för perioden 2023–2037.

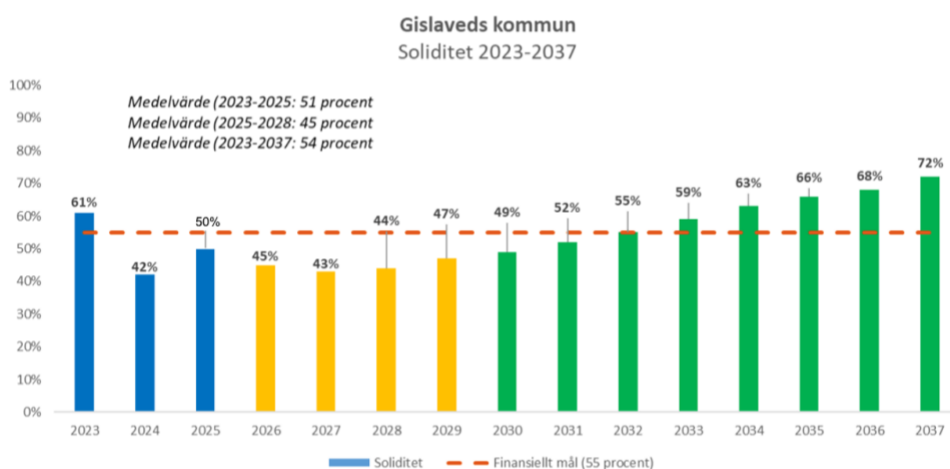
Avstämning: Soliditeten för 2025 uppgår till 50 procent.

För perioden 2023–2025 är den genomsnittliga soliditeten 51 procent.

För planperioden 2025–2028 är den genomsnittliga soliditeten 45 procent.

För långtidsplaneringen 2023–2037 är den planerade genomsnittliga soliditeten 54 procent.

Det finansiella målet Soliditet uppnås ej.



För bolagskoncernen är det av stor vikt att bolagens soliditet följer ägar-

direktivens intentioner. I annat fall riskerar kommunen såsom ägare att få tillskjuta medel om bolagen får finansiella svårigheter.

Den sammanvägda bilden av kapaciteten för bolagskoncernen är att den är på en god nivå.

Kommunkoncernen

En viktig parameter för att avläsa koncernens långsiktiga kapacitet är att se på utvecklingen av soliditeten. Soliditeten påverkas av en förändrad balansomsättning samt hur resultatet utvecklas över tiden.

Soliditet	2025	2024	2023	2022	2021
Kommunkoncernen (sammanställd)	48%	49%	55%	56%	56%
Gislaveds kommun	50%	48%	61%	63%	64%
Gislaveds Kommunhus AB	98%	98%	90%	98%	91%
AB Gislavedshus	48%	52%	38%	38%	39%
Gislaved Energi Koncern AB	53%	49%	48%	44%	45%
Gisletorp Lokaler AB	66%	61%	60%	57%	57%
Enter Gislaved AB	54%	52%	56%	60%	55%
Samverkan Återvinning Miljö (30 %)	14%	14%	8%	9%	6%

2.6.6.3 Risk och kontroll

Kommunen

En förutsättning för att kommunallagens bestämmelser om god ekonomisk hushållning ska kunna uppnås är att kommunen har en balanserad likviditet samt att kommunfullmäktiges beslut om internkontroll efterlevs.

Likviditet

Likviditeten beskriver kommunens kortsiktiga betalningsförmåga. Den kan visas som omsättningstillgångar i relation till kortfristiga skulder, kassalikviditet. Om måttet är 100 procent innebär det att omsättningstillgångarna är lika stora som de kortfristiga skulderna. Ju lägre tal, desto större är risken att likviditetsbrist uppstår.

I kommunens kortfristiga skulder för 2025 (totalt cirka 546 mnkr) ingår semesterlöneskuld om cirka 110 mnkr som troligen inte kommer att omsättas under det närmaste året. Bortsett från semesterlöneskulden uppgår årets kassalikviditet till 90 procent. Kassalikviditeten påverkas positivt av att kommunen har en outnyttjad checkkredit på 50 mnkr. Jämfört med föregående år har kassalikviditeten (exklusive semesterlöneskulden) minskat med cirka 11 procentenheter. Målsättningen/behovet är att likviditeten ska vara som lägst cirka 100 mnkr i genomsnitt per månad för att klara av utbetalningar av löner samt leverantörsfakturor. Under året har inga nya lån för kommunen tagits upp. Total låneskuld är 400 mnkr.

Utöver de bokförda likvida medlen fanns vid årets slut en outnyttjad checkkredit om 50 mnkr för kommunen.

Kommunkoncernen

En god ekonomisk hushållning innebär att koncernen under ett kort och medel-

långt perspektiv inte behöver vidta drastiska åtgärder för att möta finansiella problem. Koncernen bör upprätthålla en sådan betalningsförmåga att den kan betala sina löpande utgifter utan att behöva låna kortsiktigt. Kassalikviditeten är ett nyckeltal som indikerar den kortsiktiga betalningsförmågan genom att sätta omsättningstillgångarna i relation till kortfristiga skulder. En kassalikviditet om 100 procent eller mer innebär att kortfristiga skulder kan betalas direkt.

Kommunkoncernen redovisade 2025 en kassalikviditet om 86 procent (inklusive semesterlöneskulden) vilket är cirka 3 procentenheter högre än föregående år. Motsvarande soliditet exklusive semesterlöneskulden är 49 procent (48 procent). Orsaken till en något högre kassalikviditet 2025 jämfört med 2024 är att kortfristiga skulderna har minskar mer relativt sett i jämförelse med minskningen av omsättningstillgångarna.

Kassalikviditet (inkl. semesterlöneskuld)	2025	2024	2023	2022	2021
Kommunkoncernen (sammanställd)	86%	83%	84%	91%	106%
Gislaveds kommun	72%	82%	80%	104%	92%
Gislaveds Kommunhus AB	436%	282%	373%	906%	1004%
AB Gislavedshus	20%	12%	19%	8%	130%
Gislaved Energi Koncern AB	241%	182%	106%	106%	165%
Gisletorp Lokaler AB	7%	38%	24%	27%	33%
Enter Gislaved AB	215%	207%	236%	268%	233%
Samverkan Återvinning Miljö (30 %)	233%	304%	213%	291%	339%

* För de kommunala bolagen används balanslikviditet vilket innebär att eventuellt varulager inkluderas i omsättningstillgångarna.

En risk för kommunkoncernen är ränteutvecklingen och låneskuldens storlek. Låneskulden fördelas framför allt på bostadsbolaget, energibolaget och kommunen. Det är av stor vikt att kommunen och bolagen har en räntestrategi som motverkar effekten av snabba negativa ränteförändringar. Genom en aktiv koncernstyrning av investeringar och resultatutveckling kan ränteeffekter och skuldökningar optimeras för kommunkoncernen.

Den sammanvägda bilden av risk och kontroll för kommunkoncernen är att den är godkänd, men med anledning av att både 2023 men framför allt 2024 var ekonomiskt påfrestande år samt att befolkningsframskrivningen visar på en kommun med färre invånare till och med 2034, behöver kommunkoncernen arbeta aktivt med både verksamhetsmässiga och ekonomiska anpassningar samt aktivt arbeta med åtgärder för att bromsa den negativa trenden med färre kommuninvånare. I annat fall kan kommunkoncernens finansiella ställning komma att försämrats.

Borgensåtagande och skuldsättning

När en kommun ska bedömas ur ett riskperspektiv är det viktigt att se vilka borgensåtaganden som finns. Gislaveds kommun har borgensåtagande per 2025-12-31 om 745 mnkr (596 mnkr), varav 691,4 mnkr avser borgen för bolagskoncernen. För kommunalförbundet Samverkan Återvinning och Miljö och stiftelserna Torghuset uppgår borgensåtagandena till 52 mnkr. De externa

borgensåtaganden uppgår till cirka 1,7 mnkr vilka främst avser föreningar. Förändringen av borgensåtagandet 2025–2024 beror på nyupplåning av bostadsbolaget och stiftelsen Torghuset.

Kommunen har långfristiga skulder som uppgår till 746 mnkr varav 350 mnkr är upptagna som lån hos Kommuninvest i Sverige AB.

2.6.6.4 Sammanfattning finansiell analys

Kommunfullmäktige i Gislaveds kommun styr verksamheten med ett aktivt arbete utifrån en styrmodell som utgår från vision, mål och uppdrag samt finansiella mål. Den sammanfattande bilden av Gislaveds kommun utifrån ett finansiellt perspektiv är att både 2023 och 2024 har varit mycket utmanande år ekonomiskt. 2025 visar på en positiv förändring av ekonomin som till stora delar beror på en mer normal nivå för pensionskostnaderna samt att det även finns realisationsvinster med anledning av försäljning av fastigheter som har påverkar resultatet positivt men som inte kan förväntas uppstå regelbundet.

Kommunkoncernen behöver fortsätta lika aktivt som tidigare med arbetet att förändra och anpassa respektive verksamhet efter omvärldens förutsättningar. Räntekostnaderna för upptagna lån har blivit en allt större post i resultaträkningen i och med högre räntor och ökat lånebehov. Kommunkoncernens investeringsplanering framåt visar på ett flertal större kommande investeringsprojekt. Kostnaden för dessa investeringsprojekt behöver omhändertas inom kommunens och bolagens finansiella mål. I annat fall försämras kommunkoncernens finansiella ställning.

Att bryta den negativa befolkningsutvecklingen är av stor vikt för att Gislaveds kommun ska fortsatt kunna vara en attraktiv och levande kommun. Befolkningsunderlaget påverkar kommunens skatteintäkter och statsbidrag och bolagens möjligheter att fortsätta utvecklas positivt.

De finansiella målen finns för att betona att ekonomin är en restriktion för verksamhetens omfattning och för att värdesäkra kommunens egna kapital. Det egna kapitalet ska ha en betryggande storlek som skydd mot ihållande kriser och för att möta oförutsedda försämringar i ekonomin. Det egna kapitalet är ett utrymme som kan möta framtida utgifter och utgör samtidigt den förmögenhet som nuvarande generation förvaltar åt framtida generationer. Överskotts-målet som för närvarande är 35 mnkr över tid är en alternativkostnad som innebär att om det egna kapitalet ska stärkas behöver kostnaderna minskas och/eller intäkterna ökas och/eller att avstå från någon politisk satsning.

Kommunen uppnår inte de av kommunfullmäktige beslutade finansiella målen. Det innebär att förändringar och anpassningar fortsatt kommer att krävas för att kommunens finansiella ställning inte ska försämras. Det är av stor vikt att den löpande verksamheten i normalfallet inte finansieras genom lån. Om kommunens finansiella ställning fortsätter att försämras finns det en risk att kommande generationer får betala för vad nuvarande generation har förbrukat.

2.7 Balanskravsresultat

Balanskravsresultat uppfylls per 2025-12-31.

Enligt kommunallagens balanskrav måste kommunen ha sin ekonomi i balans och varje räkenskapsår redovisa högre intäkter än kostnader efter att realisationsvinster har räknats bort. Ett positivt resultat krävs för att säkra det egna kapitalet och bygga upp medel för reinvesteringar.

Gislaveds kommun har uppfyllt balanskravet sedan det infördes år 2000 och har därmed inga negativa balanskravsresultat att reglera från tidigare år. Vid bokslut 2025 redovisar kommunen ett positivt balanskravsresultat om 3,8 mnkr efter balanskravutredning.

Reservering till RER (Resultatutjämningsreserv) får göras med högst ett belopp som motsvarar den del av årets resultat efter balanskravsutredning som överstiger:

- en procent av summan av skatteintäkter samt generella statsbidrag och utjämning,
- eller två procent av summan av skatteintäkter samt generella statsbidrag och utjämning, om en kommun har ett negativt eget kapital inklusive ansvarsförbindelsen för pensionsförpliktelser.

Med anledning av att resultatet 2025, efter balanskravsutredning, understiger en procent av summan av skatteintäkter samt generella statsbidrag och utjämning är avsättning till RER ej aktuell för 2025.

Balanskravutredning

Balanskravsavstämning, mnkr	2025-12-31
Årets resultat enl resultaträkning	26,1
Samtliga realisationsvinster	-22,3
Realisationsvinst enl. undantagsmöjlighet	0
Realisationsförlust enl. undantagsmöjlighet	0
Orealiserade förluster i värdepapper	
Årets resultat efter balanskravsjustering	3,8
Medel till Resultatreserv (RER)	0
Disponering från RER	0
Disponering från RUR	0
Årets balanskravsresultat	3,8

Ingående RUR (Resultatutjämningsreserv) 2025 uppgår till 274,9 mnkr. Med anledning av att årets resultat, efter balanskravsutredning, är positivt görs ingen disponering från RUR. Utgående saldo för RUR är därmed 274,9 mnkr.

Resultatutjämningsreserven (RUR)

2023 var sista året för att avsätta medel till RUR och 2024 infördes i stället en så kallad Resultatreserv (RER). 2024 blev det första året som det var möjligt att

avsätta medel till RER. Reserveringen till RER är begränsad till 5 procent av skatter och statsbidrag. Det är möjligt att disponera RUR till och med 2033 på samma sätt som tidigare, genom att utjämna intäkter över en konjunkturcykel. Riktlinjer för RER är inarbetade i kommunens Riktlinjer för god ekonomisk hushållning.

2.8 Väsentliga personalförhållanden

Gislaveds kommun är kommunens största arbetsgivare med över 2 600 medarbetare (tillsvidare och tidsbegränsade månadsavlönade).

De allra flesta av kommunens medarbetare är tillsvidareanställda med månadslön, där 90 procent av personalstyrkan med månadslön hade en tillsvidareanställning under 2025. Stora delar av kommunens verksamheter är kvinnodominerade med 81 procent (varierar mellan 79–82 procent).

Sjukfrånvaron har på totalen gått ned från 7,2 procent till 6,2 procent.

Nedgången ses i samtliga åldersintervall, men där åldersgruppen 29 år och yngre fortfarande ligger högst med 7 procent. Sjukfrånvaron sjunker även nationellt.

Långtidssjukskrivningarna har dock ökat något från 36 procent av den totala sjukfrånvaron till 39,4 procent.

Sjukfrånvaronivåerna skiljer sig mellan kommunens förvaltningar från räddningstjänstens 2,5 procent, till socialförvaltningens 8,7 procent. Skillnaderna mellan förvaltningarnas sjukfrånvaro kan till stora delar förklaras av karaktären på arbetet. Olika nivåer kan även förklaras av skillnader i verksamheterna avseende personalens ålder, sammansättning, hur verksamheten är organiserad och leds, och vilka förutsättningar medarbetare har för att utföra förväntat arbete.

Det bedöms dock inom flera förvaltningar finnas potential att minska sjukfrånvaron genom att aktivt analysera och arbeta hälsofrämjande och förebyggande med frågor om hälsa och sjukfrånvaro, liksom frågor som handlar om sjukfrånvaro som beror på organisatoriska faktorer.

Kommunhälsan har ett fortsatt viktigt uppdrag att arbeta proaktivt och stödjande tillsammans med hr-partners och hr-strateger för att minska och förebygga ohälsa på arbetsplatserna. Utbildningsinsatser i rehabilitering, arbetsmiljö och organisatorisk hälsa är fortsatt viktigt likväl som insatser mot riktade målgrupper.

En viktig inkomstkälla för att finansiera olika arbetsmiljöinsatser är att söka pengar från ESF och omställningsfonden, där kommunen varit framgångsrik i att erhålla medel för olika arbetsmiljöfrämjande insatser.

Att det finns mål kring arbetsmiljö ger stabilitet i arbetet och ger både tyngd och stöd i att det är viktigt för att kunna arbeta för att rekrytera och behålla medarbetare inom Gislaveds kommun.

2.8.1 Medelantal anställda

Antal anställda, kommunkoncernen	2025	2024
Antal tillsvidareanställda	2 464	X*
Antal tidsbegränsade anställda med månadslön	X*	X*

Antal anställda, kommunen	2025	2024
Antal tillsvidareanställda	2 383	X*
Antal tidsbegränsade anställda med månadslön	313	X*
Genomsnittligt antal tidsbegränsade anställda - timavlönade	475	X*
Årsarbetare	2 659	X*

* Tidigare personalsystem gav ej möjlighet att sammanställa uppgifterna.

2.8.2 Ålders- och könsfördelning

Åldersstruktur medarbetare, kommunkoncernen	2025	2024
Antal anställda 29 år eller yngre	270	X*
Antal anställda 30–49 år	1 272	X*
Antal anställda 50 år eller äldre	1 225	X*

* Tidigare personalsystem gav ej möjlighet att sammanställa uppgifterna.

Åldersstruktur medarbetare, kommunen	2025	2024
Antal anställda 29 år eller yngre	265	X*
Antal anställda 30–49 år	1 240	X*
Antal anställda 50 år eller äldre	1 182	X*

* Tidigare personalsystem gav ej möjlighet att sammanställa uppgifterna.

Könsfördelning medarbetare, kommunkoncernen	2025	2024
Andel kvinnor, %	81%	X*
Andel män, %	19%	X*

* Tidigare personalsystem gav ej möjlighet att sammanställa uppgifterna.

Könsfördelning medarbetare, kommunen	2025	2024
Antal kvinnor	2 176	X*
Antal män	511	X*

* Tidigare personalsystem gav ej möjlighet att sammanställa uppgifterna.

2.8.3 Sjukfrånvaro

Total sjukfrånvaro i kommunen (%)	2025	2024	2023
Total sjukfrånvaro av de anställdas sammanlagda ordinarie arbetstid	6,2	7,2	7,0

Långtidsfrånvaro (%)	2025	2024	2023
Andel av sjukfrånvaron som avser frånvaro under en sammanhängande tid av 60 dagar eller mer	39,4	36,0	28,7

Sjukfrånvaro i kommunen, fördelat på kön (%)	2025	2024	2023
Kvinnor	6,6	7,6	7,6
Män	4,7	5,3	4,6

Sjukfrånvaro i åldersgrupper (%)	2025	2024	2023
Sjukfrånvaron i åldrarna 29 år eller yngre	7	7,9	6,6
Sjukfrånvaron i åldrarna 30–49 år	6	6,9	6,6
Sjukfrånvaron i åldrarna 50 år eller äldre	6,3	7,3	7,5

Sjukfrånvaro per nämnd (%)	2025	2024 totalt	2023 totalt
Bygg- och miljönämnden	X*	X*	X*
Kommunstyrelsen	4,3	4,4	5,1
Räddningsnämnden	2,5	3,1	2,2
Samhällsutvecklingsnämnden (inkl. Bygg- och miljönämnden)	6,2	7,9	5,5
Socialnämnden	8,7	9,6	9,9
Utbildningsnämnden	4,9	5,7	6,2
Totalt kommunen	6,2	7,2	7,0

* Bygg- och miljönämnden har ingen anställd personal. Samtliga medarbetare som utför uppgifter mot nämnden har sin anställning hos samhällsutvecklingsförvaltningen som lyder under samhällsutvecklingsnämnden.

2.8.4 Personalförsörjning och kompetensutveckling

Den rådande lågkonjunkturen på arbetsmarknaden har påverkat kommunens verksamheter och bedöms även framgent få fortsatt påverkan. Rekryteringsläget är ansträngt inom flera yrkesområden, där särskilt vård- och omsorgsverksamheterna utmärker sig. Den demografiska utvecklingen förstärker dessa utmaningar ytterligare.

Personalomsättningen uppgår till cirka 13 procent, vilket överstiger en nivå som ofta betraktas som normal (cirka 10 procent). Omorganisationer och verksamhetsförändringar kan bidra till en ökad personalomsättning, då osäkerhet och omställning kan leda till att medarbetare söker sig vidare till andra arbetsgivare.

En hög personalomsättning innebär minskad kontinuitet i verksamheterna samt risk för att värdefull kompetens går förlorad. Varje ersättningsrekrytering medför även kostnader och ett initialt kompetenstapp. Det är därför av stor vikt att arbeta aktivt för att stärka förutsättningarna för att behålla medarbetare över tid samt säkerställa en långsiktigt hållbar kompetensförsörjning.

Personalomsättning per förvaltning

Förvaltning	Personalomsättning	Antal anställda, genomsnitt	Avslutat anställning 2025, antal
Räddningstjänsten	9 %	151,5	14
Socialförvaltningen	15 %	896,5	131
Kommunstyrelseförvaltningen	16 %	194	32
Samhällsutvecklingsförvaltningen	12 %	443	55
Utbildningsförvaltningen	10 %	896,5	94
Totalt	13 %	2 581,5	326

2.9 Förväntad utveckling

Under 2025 har verksamheterna fortsatt arbetet med effektiviseringar för en ekonomi i balans, med goda resultat. Fortsatt effektivisering och prioritering kvarstår. Även framåt finns behov av utvecklade arbetssätt och stärkt samverkan inom och mellan nämnderna samt med andra kommuner.

För att säkerställa kvalitet och långsiktig hållbarhet behöver kommunen tydligare prioritera insatser som bidrar till måluppfyllelse och värdeskapande. Digitalisering, automatisering och gemensamma arbetssätt är centrala verktyg och utgör prioriterade utvecklingsområden under kommande år.

Kompetensförsörjning är en fortsatt strategisk utmaning. Den demografiska förändringen innebär att kommunen måste hitta sätt att attrahera och behålla medarbetare i en tid då arbetskraften minskar. Brist leder ibland till konsultanvändning, högre kostnader och sämre kontinuitet. Rekryteringsutmaningar är stora, både för offentliga och privata arbetsgivare. Kommunen kommer att behöva fortsätta att utveckla sina strategier och program för att säkerställa en hållbar kompetensförsörjning och möta framtida behov. Här är digitalisering av processer och information som syftar till att få effektiva och stödjande lösningar ett verktyg.

Den demografiska utvecklingen innebär förändrade behov av kommunal service och krav på anpassning av verksamheternas omfattning och arbetssätt. Utveckling av förebyggande och samordnade arbetssätt, bland annat inom Nära vård, bör fortsatt prioriteras.

Omvärldsutvecklingen ställer ökade krav på kommunens förmåga att hantera risker och nya uppdrag. Arbetet med civil beredskap, cybersäkerhet och klimatomställning kommer att vara centrala utvecklingsområden under kommande år.

För vissa verksamheter, särskilt inom samhällsutveckling, behöver uppföljning och styrning utvecklas med större fokus på effekt och värdeskapande. Det finns också behov av tydligare politiska prioriteringar kring ambitionsnivå och långsiktigt hållbar servicenivå. De utmaningar som finns att hantera i en kommuns komplexa planerings- och utvecklingsarbete spänner över många områden, där en bredd av kompetenser behöver involveras. Exempel på detta är de utmaningar som klimatförändringar innebär för långsiktig planering, ökade krav på energieffektivisering i fastighetsbeståndet samt insatser för ökat lokalt demokratiskt engagemang. Genom rätt resurser och samarbete både inom koncernen samt med andra kommuner och regioner stärks kraften att möta utmaningar.

Inom bolagskoncernen kommer frågor om vakansutveckling i bostadsbeståndet, utveckling av boendemiljöer, fortsatta investeringar i energi och infrastruktur samt långsiktig fastighets- och platsutveckling att vara centrala även framåt.

Kommunen levererar i flera delar god kvalitet, men i vissa fall till en hög kostnadsnivå. Det tydliggör behovet av prioriteringar mellan ambitionsnivå, kvalitet och tillgänglighet. Under kommande år bör fokus vara på en mer effektiv

resursanvändning, stärkt styrmodell samt fortsatt utveckling av gemensamma processer.

Intäktsutvecklingen i vissa verksamheter är osäker, bland annat till följd av förändrade regelverk och avgiftsmodeller.

Flera av de utmaningar som identifierats bedöms vara av strukturell karaktär och visar behov av långsiktiga strategiska ställningstaganden. Detta gäller bland annat kompetensförsörjning, lokalförsörjning, strukturen för omsorgsplatser samt anpassning av verksamheternas omfattning och innehåll.

Kommunkoncernens ekonomi på sikt

Befolkningsframskrivningen pekar på ett minskat antal invånare i Gislaveds kommun vilket i så fall medför att skatteintäkter och bidrag kommer att vara avtagande över tid. Framtida befolkningsutveckling och dess sammansättning kommer att påverka kommunkoncernen verksamhetsmässigt och ekonomiskt.

Tillsammans med den demografiska förändringen innebär det att kommunkoncernen behöver både anpassa sin verksamhet men samtidigt även utveckla den ytterligare utifrån rådande förutsättningar.

Årsbokslut 2025 innebar ett bättre resultat än budgeterat, dock uppnås inte de av kommunfullmäktige beslutade finansiella målen för kommunen. De finansiella målen är en restriktion för verksamhetens omfattning och sambandet mellan verksamhet och ekonomi behöver ytterligare tydliggöras och förstärkas.

Det är av stor vikt att det egna kapitalet har en betryggande storlek som skydd mot framtida lågkonjunkturer och för att möta oförutsedda försämringar i ekonomin. Det egna kapitalet är ett utrymme som ska möta framtida utgifter och utgör samtidigt den förmögenhet som nuvarande generation förvaltar åt framtida generationer.

Det är prioriterat att nämndernas arbete med att upprätthålla en ekonomi i balans fortsätter, fördjupas och samordnas för att så snart som möjligt uppnå kommunfullmäktiges finansiella mål. I annat fall riskerar kommunen att hamna i en svår ekonomisk situation, vilket skulle kräva mer drastiska åtgärder. Dessa åtgärder skulle bland annat kunna innebära att nuvarande investeringsnivåer inte kan upprätthållas och därför måste justeras ned, vilket skulle vara negativt för kommunens framtida utveckling.

3 Ekonomisk redovisning

3.1 Räkenskaper årsredovisning

3.1.1 Resultaträkning

mnkr	Not	Kommunkoncern		Kommun		Kommunen
		2025	2024	2025	2024	Budget 2025
Verksamhetens intäkter	3	851,8	805,2	446,5	439,8	386,9
Verksamhetens kostnader	4	-2 791,9	-2 871,5	-2 470,5	-2 558,2	-2 428,2
Avskrivningar	5	-191,6	-185,7	-127,3	-122,7	-130,0
Verksamhetens nettokostnader		-2 131,6	-2 251,9	-2 151,3	-2 241,1	-2 171,3
Skatteintäkter	6	1 630,9	1 601,0	1 630,9	1 601,0	1 646,7
Generella statsbidrag och utjämning	7	555,7	550,3	555,7	550,3	554,9
Verksamhetens resultat		55,0	-100,6	35,4	-89,8	30,3
Finansiella intäkter	8	14,7	19,4	17,2	22,6	3,1
Finansiella kostnader	9	-32,0	-34,1	-26,4	-20,6	-12,2
Resultat efter finansiella poster		37,7	-115,3	26,1	-87,8	21,2
Extraordinära poster (netto)		0,0	0,0	0,0	0,0	0,0
Årets resultat		37,7	-115,3	26,1	-87,8	21,2

3.1.2 Balansräkning

mnkr	Not	Kommunkoncern		Kommun		Kommunen Budget 2025
		Bokslut 2025	Bokslut 2024	Bokslut 2025	Bokslut 2024	
TILLGÅNGAR						
ANLÄGGNINGSTILLGÅNGAR						
Immateriella anläggningstillgångar	10	0,4	0,5	0,0	0,0	0,0
Materiella anläggningstillgångar						
Mark, byggnader och tekniska anläggningar	11	2897,1	2 749,8	1 839,9	1 785,8	1 725,6
Maskiner och inventarier	12	448,8	446,3	182,7	174,0	174,0
Finansiella anläggningstillgångar	13	44,1	38,4	336,0	336,0	336,0
Summa anläggningstillgångar		3 390,5	3 235,0	2 358,6	2 295,8	2 235,6
BIDRAG TILL STATLIG INFRASTRUKTUR	14	7,4	12,0	7,4	12,0	12,0
OMSÄTTNINGSTILLGÅNGAR						
Förråd, lager och exploateringsfastigheter	15	72,0	85,6	62,1	73,9	89,6
Fordringar	16	328,4	391,0	186,5	259,5	152,4
Kassa och bank	17, 18	151,3	169,9	143,5	164,4	102,5
Summa omsättningstillgångar		551,7	646,5	392,0	497,8	344,5
Summa tillgångar		3 949,5	3 893,5	2 758,1	2 805,5	2 592,1
EGET KAPITAL, AVSÄTTNINGAR OCH SKULDER						
Eget kapital	19,20					
Eget kapital vid årets början		1 872,9	2 002,2	1 348,5	1 448,4	1 448,4
-varav resultatreserv		0,0	0,0	0,0	0,0	
-varav resultatutjämningsreserv		274,9	387,8	274,9	387,8	
Justering eget kapital, IB		0,1	-14,0	0,1	-12,2	
Årets resultat		37,7	-115,3	26,1	-87,8	21,2
Eget kapital vid årets slut		1 910,7	1 872,9	1 374,7	1 348,5	1 469,6
-varav resultatreserv		0,0	0,0	0,0	0,0	
-varav resultatutjämningsreserv		274,9	274,9	274,9	274,9	
AVSÄTTNINGAR						
Avsättningar för pensioner och liknande förpliktelser	21	38,5	37,0	36,1	35,7	40,0
Andra avsättningar	22	117,7	120,4	56,2	59,7	74,0
Summa avsättningar		156,2	157,5	92,3	95,3	114,0
SKULDER						
Långfristiga skulder	23	1 240,8	1 080,1	745,6	753,4	598,1
Kortfristiga skulder	24	641,9	783,0	545,5	608,3	410,4
Summa skulder		1 882,7	1 863,1	1 291,1	1 361,7	1 008,5
Summa eget kapital, avsättningar och skulder		3 949,5	3 893,5	2 758,1	2 805,5	2 592,1
Panter och ansvarsförbindelser						
Borgensåtaganden	25	13,2	11,3	745,1	596,2	
Ansvarsförbindelser						
Pensionsförpliktelser som inte har tagits upp bland skulder eller avsättningar	26	514,5	533,9	514,5	533,9	
Övriga upplysningar						
Leasing (operationell och finansiell)	27	92,7	103,6	328,1	347,4	

3.1.3 Kassaflödesanalys

mnkr	Not	Kommunkoncern		Kommun	
		Bokslut 2025	Bokslut 2024	Bokslut 2025	Bokslut 2024
DEN LÖPANDE VERKSAMHETEN					
Årets resultat		37,7	-115,3	26,1	-87,8
Justering för ej likviditetspåverkande poster	28	210,0	126,8	131,1	228,8
Övriga likviditetspåverkande poster	29	-8,7	-0,2	-8,7	-0,2
Poster som redovisas i annan sektion	30	-22,3	-2,8	-22,3	-24,0
<i>Medel från verksamheten före förändringar av rörelsekapital</i>		<i>216,7</i>	<i>8,5</i>	<i>126,2</i>	<i>116,9</i>
Ökning/minskning av periodiserade anläggningsavgifter		5,2	6,0	5,2	6,0
Ökning/minskning kortfristiga fordringar		3,0	32,8	13,4	26,8
Ökning/minskning förråd och varulager		13,7	-34,2	11,8	-29,8
Ökning/minskning kortfristiga skulder		-153,8	90,3	-75,6	31,4
Kassaflöde från den löpande verksamheten		84,8	103,5	81,2	151,4
INVESTERINGSVERKSAMHET					
Investering i immateriella anläggningstillgångar		0,0	-0,4	0,0	0,0
Försäljning av Immateriella anläggningstillgångar		0,0	0,4	0,0	0,0
Investering i materiella anläggningstillgångar		-353,6	-617,8	-183,8	-267,1
Försäljning av materiella anläggningstillgångar		23,9	11,8	23,9	271,8
Investering i kommunkoncernföretag		0,0	0,0	0,0	0,0
Försäljning av kommunkoncernföretag		0,0	0,0	0,0	0,0
Förvärv av finansiella anläggningstillgångar		0,0	-3,0	0,0	-262,9
Avyttring av finansiella anläggningstillgångar		0,0	0,0	0,0	0,0
Kassaflöde från investeringsverksamheten		-329,7	-609,0	-159,9	-258,2
FINANSIERINGSVERKSAMHET					
Nyupptagna lån	23	168,5	300,0	0,0	300,0
Nyanskaffad långfristigsuld (finansiell leasing)		8,4	9,3	8,4	161,9
Nyemission och/eller reverslån		0,0	260,0	0,0	-260,0
Amortering av låneskulder		0,0	0,0	0,0	0,0
Amortering av skulder för finansiell leasing		-24,1	-2,5	-24,1	-22,7
Kortfristiga fordran till koncernföretag (koncernkonto)		59,6	-63,3	0,0	-63,3
Kortfristiga skulder till koncernföretag (koncernkonto)		12,7	69,0	72,3	69,0
Erhållna offentliga investeringsbidrag		2,9	1,2	2,9	1,2
Kassaflöde från finansieringsverksamheten		228,1	573,6	59,6	186,1
BIDRAG TILL INFRASTRUKTUR					
Utbetalning av bidrag till Infrastruktur		-1,7	-0,7	-1,7	-0,7
Årets kassaflöde		-18,6	67,4	-20,9	78,7
Likvida medel vid årets början		169,9	102,5	164,4	85,7
Likvida medel vid årets slut		151,3	169,9	143,5	164,4

3.1.4 Noter

Not 1 Redovisningsprinciper

Kommunens årsredovisning är upprättad i enlighet med lagen om kommunal bokföring och redovisning (LKBR), övrig redovisningspraxis och rekommendationer som lämnats av Rådet för kommunal redovisning (RKR). Kommunens redovisning utgår från lag och rekommendationer om inget annat anges. Bolagens årsredovisningar har upprättats i enlighet med årsredovisningslagen och Bokföringsnämndens allmänna råd BFN 2012:1 årsredovisning och koncernredovisning (K3).

Jämförelsestörande och extraordinära poster

Jämförelsestörande poster särredovisas när dessa förekommer i not till respektive post i resultaträkningen. Kommunen redovisas alltid realisationsvinster/förluster och utrangeringar som jämförelsestörande poster.

Händelser av väsentlig storlek, som inte förväntas inträffa ofta och som saknar samband med den löpande verksamheten betraktas och redovisas som extraordinära poster.

Inga poster har redovisat som extraordinära under 2025.

INTÄKTER

Skatteintäkter

Kommunen följer RKR:s rekommendation R2, vilket innebär att den prognos för skatteavräkningen som Sveriges Kommuner och Regioner (SKR) publicerat i december under räkenskapsåret har använts vid beräkning och periodisering av årets skatteintäkt.

Årets redovisade skatteintäkter består av tre olika delar:

- de preliminära månatliga skattebetalningarna.
- en preliminär slutavräkning som bygger på SKR:s prognos för bokslutsåret
- differensen mellan den slutliga taxeringen och den redovisade skatteintäkten föregående bokslutsår.

Övriga intäkter och försäljningar

Avgifter för äldreomsorg och barnomsorg faktureras månatligen. VA-konsumtionsutgifter faktureras båda månatligen och kvartalsvis beroende på vad kunden väljer.

Investeringsbidrag och anläggnings/anslutningsavgifter för vatten och avlopp tas upp som förutbetalda intäkter och redovisas bland långfristiga skulder. I enlighet med matchningsprincipen intäktsförs dessa inkomster successivt i takt med att investeringsobjekten skrivs av över sina respektive nyttjandeperioder, vilket följer rekommendation RKR 2.

VA-verksamheten i Gislaveds kommun är avgiftsfinansierad vars verksamhet regleras av självkostnadsprincipen. Avgiftsuttag som överstiger självkostnaden i VA-verksamhet redovisas som förutbetald intäkt under kortfristiga skulder i

enlighet med rekommendation. Om kostnaderna däremot överstiger intäkterna redovisas resultatet under eget kapital. Oavsett om resultatet är positivt eller negativt ska det beaktas vid kommande beslut om taxesättning.

De specialdestinerade/riktade statsbidragen kräver i regel någon form av motprestation, och återrapportering ska i normalfallet periodiseras till den period där prestationerna har utförts.

1. Prestationsbaserade ersättningar utbetalas om vissa handlingar genomförts eller vissa mål, nyckeltal eller nivåer uppnåtts. Bidraget ska bokföras i samma perioder som prestationerna utförts. Utbetalning i efterskott tas upp som fordran (upplupen intäkt) i den period som prestationen utförts och som skuld (förutbetald intäkt) om de utbetalas i förskott.
2. Om prestationsbaserade bidrag utbetalas för ett framtida tidsbestämt projekt och de utförda prestationerna utgör beräkningsunderlag för fördelning av bidraget ska det bokföras och matchas mot kostnader över den fastslagna tidsperioden. Beakta skyldigheten att återbetala kvarvarande medel vid projekttidens slut.
3. Icke prestationsbaserade bidrag betalas ut utan krav på motprestation och intäktsförs den period som bidraget avser. Bidraget ska intäktsföras i sin helhet även om nedlagda kostnader inte motsvarar bidragets storlek för den period som bidraget avser.

KOSTNADER

Personalkostnader

Kostnader för timanställda och kostnadsersättningar avseende december men som utbetalas i januari har inte periodiserats. Semesterlöneskuld, övertidsskuld, intjänad ferielön för lärare har periodiserats och redovisas, inklusive upplupen arbetsgivaravgift, som en kortfristig skuld. Avgångsvederlag bokförs den perioden avtalet är skrivit och anställning upphört.

Avskrivningar

Avskrivningar beräknas på anskaffningsvärdet. Kommunen tillämpar komponentavskrivning där bestämmande av den ekonomiska livslängden görs utifrån komponentens nyttjandeperiod. Aktivering av anläggningstillgångar sker normalt första dagen en månad efter investeringen är levererat och tas i bruk. Nominell metod används för beräkning av avskrivningar, det vill säga linjär avskrivning på ursprungligt anskaffningsvärde.

Avskrivningstider

Avskrivningstider är baserade på tillgångens eller komponentens nyttjandeperiod.

Komponenter	År
Mark, fjärrvärmeanslutning, gatukropp, konst	0 år
Markanläggningar (yttre miljö)	25 år
Toppbeläggningar – gata	10, 20, 40 år
Vattenledningar	60 år
Stomme	60 år
Yttertak, fasad och stomkomplettering	40 år
Sprinkler, reservkraft, hiss, komplementbyggnader	30 år
Värme, ventilation, VA	25 år
Fönster och ytterdörrar	25 år
El, snickerier, yttertak (papp)	20 år
Ytskikt, passagesystem, styr/övervakning, larm/tele	15 år
Tvätt/storköksutrustning, lekredskap	10 år
Bilar, inventarier, maskiner	5-20 år

ANLÄGGNINGSTILLGÅNGAR

Anläggningstillgångar har i balansräkningen tagits upp till anskaffningsvärde efter avdrag för av- och nedskrivningar. Anläggningarnas värde och livslängd prövas löpande under året för att se om nedskrivningsbehov finns.

GRÄNSDRAGNING MELLAN KOSTNAD OCH INVESTERING

Tillgångar avsedda för stadigvarande bruk eller innehav med en nyttjandeperiod om minst 3 år klassificeras som en anläggningstillgång om beloppet överstiger gränsen för mindre värde. Gränsen för mindre värde har satts till 0,5 prisbasbelopp från och med 2024.

BIDRAG TILL INFRASTRUKTUR

Kommunfullmäktige har beslutat att lämna bidrag till Trafikverket för infrastrukturåtgärder. Bidragen avser dels utbyggnad av ett vänstersvängsfält från öster på väg 153 vid Nöbbele industriområde i Reftele, dels utbyggnad av en ny cirkulationsplats på väg 576 i Smålandsstenar i samband med exploatering av området samt anslutning av Haghultsleden till väg 576.

Enligt beslutet ska båda bidrag intäktsföras (upplösas) över fem år med start från beslutsåret. Upplösningen av bidraget för vänstersvängsfältet i Reftele påbörjades 2022, medan upplösningen av bidraget för ny cirkulationsplatsen i Smålandsstenar påbörjades 2023.

I resultaträkningen redovisas upplösningen av bidragen med ett belopp motsvarande en femtedel per år. Någon nuvärdesberäkning av avsättningen har inte gjorts.

EXPLOATERINGSVERKSAMHET

Exploateringstillgångar har tidigare redovisats som materiella anläggningstillgångar, eftersom tidpunkten för avyttring har varit svår att bedöma. Enligt gällande rekommendationer ska exploateringstillgångar i stället redovisas som omsättningstillgångar.

Kommunen arbetar fortfarande med att säkerställa korrekt omklassificering av fastigheter som redovisas som anläggningstillgångar (markreserv) och omsättningstillgångar. Gällande fastigheterna bokförda som omsättningstillgångar har avsikten varit att sälja dessa fastigheter, men i vissa fall saknas politiska beslut. För vissa fastigheter har detaljplaner ännu inte beslutats eller påbörjats. Pågående mark-exploateringsprojekt redovisas också som omsättningstillgångar.

Någon värdering av det bokförda värdet har inte gjorts, eftersom fastigheterna har bedömts ha ett lågt värde. Enligt lag ska omsättningstillgångar tas upp till det lägsta av anskaffningsvärdet och det verkliga värdet på balansdagen (LKBR 7 kap. 5 §).

FÖRRÅD

Varor i förråd har tagits upp till verkligt värde.

AVSÄTTNINGAR

Pensioner

Kommunens pensionsskuld redovisas enligt den lagstadgade blandmodellen. Det innebär att all pension som intjänats före år 1998 i tidigare pensionsavtal inklusive framtida förväntade särskild löneskatt redovisas som ansvarsförbindelse och tas inte upp som avsättning i balansräkningen. Utbetalningar avseende pensionsförmåner som intjänats före år 1998 redovisas som kostnad i resultaträkningen.

Pensionsförmåner intjänade i pensionsavtal från och med år 1998 inklusive särskild löneskatt motsvarande 24,26 procent redovisas som en kostnad i resultaträkningen och en avsättning i balansräkningen. Avgiftsbestämda pensioner inklusive löneskatt redovisas under kortfristiga skulder i balansräkningen. Beräkning av pensionsförmånerna är gjord enligt gällande riktlinjer, RIPS.

Deponi

Eventuella kostnader för återställande av deponi i Mossarpstippen har indexuppräknats och nuvärdesberäknats per 31 december 2025.

LEASING

Kommunen tillämpar RKR R5 Leasing för fast egendom (fastigheter) och lös egendom (fordon). Det innebär att avtal som klassificerats som finansiella avtal redovisas som anläggningstillgång och förpliktelsen att betala leasingavgiften redovisas som skuld i balansräkningen. Effekten på resultaträkningen sker i form av avskrivning och ränta.

Hyresavtalen för fast egendom (fastigheter) som inte klassificeras som finansiella är operationella leasingavtal. Hyresavtal för lös egendom (fordon) följer rekommendationen från och med 2025. Retroaktiv tillämpning sker och justeras mot eget kapital. Eventuella rättelser eller justeringar på tidigare år regleras med en förändring av eget kapital.

KOMMUNKONCERN OCH SAMMANSTÄLLDA RÄKENSKAPER

Den kommunala koncernen i de sammanställda räkenskaperna består av Gislaveds kommun, Gislaveds Kommunhus AB:s koncern samt 30 procent (från och med 2025) av kommunalförbundet för Samverkan, Återvinning och Miljö (SÅM). Stiftelserna Isabergstoppen och Torghuset ingår inte i koncernen/sammanställda räkenskaperna med anledning av att kommunen inte bedöms att ha betydande inflytande över stiftelserna. Verksamheten i stiftelserna ligger inte inom den kommunala angelägenheten och/eller inom den kommunala kompetensen.

Bolag	Ägaren	Ägarandel	
		2025	2024
Gislaveds Kommunhus AB	Gislaveds kommun	100%	100%
AB Gislavedshus	Gislaveds Kommunhus AB	100%	100%
Gisletorp Lokaler AB	Gislaveds Kommunhus AB	100%	100%
Enter Gislaved AB	Gislaveds Kommunhus AB	100%	100%
Tingsslätt Fastighet i Gislaved AB	Gislaveds Kommunhus AB	100%	100%
Gislaved Energi Koncern AB	Gislaveds Kommunhus AB	100%	100%
Gislaved Energi AB	Gislaved Energi Koncern AB	100%	100%
Gislaved Energi Elnät AB	Gislaved Energi Koncern AB	100%	100%
Gislaved Energi Service AB	Gislaved Energi Koncern AB	100%	100%
Samverkan Återvinning Miljö (SÅM)	Kommunalförbund	30%	34%

De sammanställda räkenskaperna upprättas enligt lagen om kommunal redovisning och utformas enligt god redovisningssed. För koncernens aktiebolag gäller årsredovisningslagen och Bokföringsnämndens allmänna råd. Redovisningsprinciperna i kommunen och bolagen kan därför vara olika. Skillnaderna har dock inte någon väsentlig betydelse för den visade bilden av koncernens ekonomiska ställning.

Den sammanställda redovisningen har upprättats enligt förvärvsmetoden med proportionell konsolidering. Med proportionell konsolidering menas att det i redovisningen endast ingår så stor del av företagens resultat- och balansräkning som motsvarar kommunens ägarandel.

Interna mellanhavanden har i allt väsentligt eliminerats för att ge en rättvisande bild av koncernens totala ekonomi.

Kassaflödesanalysen är upprättad direkt på koncernnivå utifrån koncernens resultat- och balansräkning.

Ytterligare upplysningar om koncerninterna förhållanden återfinns i not 32.

INTERNA REDOVISNINGSPRINCIPER

Personalkostnader

Arbetsgivaravgifter med mera har interndeberats förvaltningarna i samband med löneredovisningen. Den följer SKR:s rekommendation.

Kapitalkostnader

Räntan beräknas med SKR:s internränta för 2025 på 2,5 procent på bokfört värde. På årets investeringar har ränta tillgodoräknats från och med anskaffningsmånaden.

NOT 2 UPPSKATTNINGAR OCH BEDÖMNINGAR

Uppskattningar och bedömningar görs med utgångspunkt i försiktighetsprincipen. De kan även baseras på historiska erfarenheter och andra faktorer som, under rådande förhållanden, bedöms som rimliga. Resultatet av dessa uppskattningar och bedömningar används för att fastställa redovisade värden på tillgångar och skulder när dessa inte tydligt framgår av andra källor. Uppskattningar och bedömningar ses över årligen.

Det faktiska utfallet kan avvika från gjorda uppskattningar och bedömningar. Effekter av ändrade uppskattningar redovisas i resultaträkningen det räkenskapsår då ändringen görs, samt i kommande räkenskapsår om ändringen påverkar både nuvarande och framtida perioder. Vid väsentliga ändringar redovisas justeringen mot eget kapital.

ORD OCH BEGREPP

Anläggningsskapital	Anläggningstillgångar minus långfristiga skulder och avsättningar.
Anläggningstillgångar	Tillgångar avsedda för stadigvarande bruk kan vara materiella (till exempel byggnader, mark, inventarier med mera) eller finansiella (aktier, andelar med mera).
Avskrivningar	Årlig kostnad för värdeminskning av anläggningstillgångar beräknad utifrån förväntad ekonomisk livslängd.
Avsättningar	Avsättning är en förpliktelse som på balansdagen är säker eller sannolik till sin förekomst men, till skillnad från en skuld, är oviss till belopp eller till den tidpunkt den ska infrias.
Eget kapital	Visar hur stor del av tillgångarna som inte finansierats med skulder.
Finansiella intäkter	Intäkter som kommer från placerade medel, till exempel ränta på bankkonto.
Finansiella kostnader	Består främst av kostnader som kommer från upplåning och kostnader för pensionsförvaltningen.
Kapitalkostnader	Avskrivningar och intern ränta.
Kortfristiga fordringar	Fordringar som förfaller inom ett år från balansdagen.
Kortfristiga skulder	Skulder som förfaller till betalning inom ett år från balansdagen.
Likviditet	Betalningsförmågan på kort sikt, omsättningstillgångar i relation till kortfristiga skulder.
Nettoinvesteringar	Årets investeringsutgifter efter avdrag för investeringsbidrag.
Omsättningstillgångar	Tillgångar avsedda att inneha en kortare tid, till exempel likvida medel, kortfristiga fordringar, förråd.
Rörelsekapital	Betalningsberedskapen på kort sikt. Omsättningstillgångar minus kortfristiga skulder.
Soliditet	Ett mått på den långsiktiga betalningsförmågan. Visar hur stor del av kommunens tillgångar som finansierats med eget kapital. Eget kapital dividerat med totala tillgångar.

Not 3 Verksamhetens intäkter (mnkr)	Kommunkoncern		Kommun	
	2025	2024	2025	2024
Försäljningsintäkter	198,5	227,5	48,2	48,5
Taxor och avgifter	159,9	154,2	139,8	127,1
Hyror och arrenden	227,4	194,0	14,7	20,3
Bidrag och kostnadsersättningar från staten	174,6	171,5	162,2	158,3
Bidrag och gåvor från privata aktörer	1,4	0,3	1,4	0,3
Offentliga bidrag (investeringar)	1,5	1,4	1,5	1,4
EU-bidrag	0,3	1,0	0,3	1,0
Övriga bidrag	0,1	0,2	0,1	0,2
Försäljning av verksamheter och konsulttjänster	52,0	44,6	53,8	54,1
Intäkter från exploateringsverksamhet och tomträtter	0,4	0,0	0,4	0,0
Realisationsvinster på anläggningstillgångar	22,3	4,0	22,3	25,2
Övriga verksamhetsintäkter	13,5	6,4	1,9	3,3
Summa verksamhetens intäkter	851,8	805,2	446,5	439,8
Jämförelsestörande intäkter				
<i>Reavinst</i>	22,3	4,0	22,3	25,2
Not 4 Verksamhetens kostnader (mnkr)	Kommunkoncern		Kommun	
	2025	2024	2025	2024
Personalkostnader inkl arbetsgivaravgifter	-1 626,1	-1 595,8	-1 549,0	-1 533,5
Pensionskostnader, inkl särskilda löneskatter	-169,1	-291,7	-168,7	-287,0
Lämnade bidrag	-59,6	-56,4	-63,0	-59,8
Köp av huvudverksamhet	-240,7	-252,8	-230,7	-240,5
Lokaler och markhyror, samt övriga fastighetskostnader	-59,0	-58,2	-85,4	-78,6
Bränsle, energi och vatten	-61,2	-80,3	-49,7	-60,0
Inköp av material och varor	-302,7	-289,3	-94,5	-90,2
Inköp av tjänster	-99,2	-96,7	-99,4	-96,7
Realisationsförluster och utrangeringar	-9,3	-1,3	-9,3	-1,3
Anskaffningskostnad sålda exploateringsfastigheter	-0,4	0,0	-0,4	0,0
Bolagsskatt	-3,7	-3,5	0,0	0,0
Övriga verksamhetskostnader	-160,8	-145,4	-120,3	-110,7
Summa verksamhetens kostnader	-2 791,9	-2 871,5	-2 470,5	-2 558,2
Jämförelsestörande kostnader				
<i>Reaförluster</i>	-9,3	-1,3	-9,3	-1,3
Not 5 Av- och nedskrivningar (mnkr)	Kommunkoncern		Kommun	
	2025	2024	2025	2024
Avskrivningar immateriella tillgångar	-0,1	-0,2	0,0	0,0
Avskrivningar byggnader och anläggningar	-106,5	-110,5	-81,7	-73,0
Avskrivningar maskiner och inventarier	-68,3	-75,0	-43,0	-49,7
Nedskrivning/återföringar byggnader och anläggningar	-16,7	0,0	-2,5	0,0
Summa avskrivningar	-191,6	-185,7	-127,3	-122,7

Not 6 Skatteintäkter (mnkr)	Kommunkoncern		Kommun	
	2025	2024	2025	2024
Preliminär kommunalskatt	1 640,4	1 603,1	1 640,4	1 603,1
Preliminär slutavräkning innevarande år	-0,2	5,4	-0,2	5,4
Slutavräkningsdifferens föregående år	-9,2	-7,5	-9,2	-7,5
Mellankommunal inkomstutjämnig	0,0	0,0	0,0	0,0
Summa skatteintäkter	1 630,9	1 601,0	1 630,9	1 601,0

Not 7 Generella statsbidrag och utjämnig (mnkr)	Kommunkoncern		Kommun	
	2025	2024	2025	2024
Inkomstutjämningsbidrag	367,0	338,1	367,0	338,1
Kostnadsutjämningsbidrag/avgift	23,6	33,2	23,6	33,2
Regleringsbidrag/avgift	76,4	88,9	76,4	88,9
Avgifter/bidrag för LSS-utjämnig	16,6	15,3	16,6	15,3
Kommunal fastighetsavgift	71,8	71,4	71,8	71,4
Övriga generella bidrag från staten	0,1	3,5	0,1	3,5
Summa generella statsbidrag och utjämnig	555,7	550,3	555,7	550,3

Not 8 Finansiella intäkter (mnkr)	Kommunkoncern		Kommun	
	2025	2024	2025	2024
Utdelningar från koncernföretag	0,0	0,0	0,0	1,7
Utdelningar på aktier och andelar	2,1	1,2	2,1	1,2
Ränta likvida medel	4,8	6,5	4,1	6,1
Ränteintäkter kundfordringar	0,6	0,6	0,6	0,6
Borgensavgift	0,0	0,0	3,4	1,7
Övriga finansiella intäkter	7,1	11,1	7,1	11,3
Summa finansiella intäkter	14,7	19,4	17,2	22,6

Not 9 Finansiella kostnader (mnkr)	Kommunkoncern		Kommun	
	2025	2024	2025	2024
Räntekostnader, lån	-27,9	-27,9	-9,6	-4,1
Räntekostnader, utlåning till koncernföretag	-0,1	-1,5	-2,0	-1,7
Räntekostnader, Leasingskuld	-2,1	-2,1	-13,0	-10,5
Finansiell kostnad, förändring av pensionsavsättningar	-1,3	-3,5	-1,3	-3,5
Övriga finansiella kostnader	-0,6	0,8	-0,6	-0,8
Summa finansiella kostnader	-32,0	-34,1	-26,4	-20,6
<i>Genomsnittlig upplåningsränta efter räntesäkring</i>	<i>2,5 %</i>	<i>2,6 %</i>	<i>2,5 %</i>	<i>2,1 %</i>
<i>Genomsnittlig upplåningsränta före räntesäkring</i>	<i>2,5 %</i>	<i>2,6 %</i>	<i>2,5 %</i>	<i>2,1 %</i>
<i>Räntesäkringen har påverkat kostnaden med</i>	<i>0</i>	<i>0</i>	<i>0</i>	<i>0</i>

Not 10 Immateriella tillgångar (mnkr)	Kommunkoncern		Kommun	
	2025	2024	2025	2024
Ingående anskaffningsvärde	0,7	3,3	0,0	0,0
Inköp	0,0	0,4	0,0	0,0
Försäljningar	0,0	-3,1	0,0	0,0
Utrangeringar	0,0	0,0	0,0	0,0
Överföringar	0,0	0,0	0,0	0,0
Utgående anskaffningsvärde	0,7	0,7	0,0	0,0
Ingående ack. avskrivningar	-0,2	-2,7	0,0	0,0
Försäljningar	0,0	2,7	0,0	0,0
Utrangeringar	0,0	0,0	0,0	0,0
Överföringar	0,0	0,0	0,0	0,0
Årets avskrivningar	-0,1	-0,2	0,0	0,0
Utgående ack. avskrivningar	-0,3	-0,2	0,0	0,0
Ingående ack. nedskrivningar				
Försäljningar	0,0	0,0	0,0	0,0
Utrangeringar	0,0	0,0	0,0	0,0
Årets nedskrivningar/återföringar	0,0	0,0	0,0	0,0
Utgående ack. nedskrivningar	0,0	0,0	0,0	0,0
Utgående redovisat värde	0,4	0,5	0,0	0,0
Bedömd genomsnittlig nyttjandeperiod	5 år	5 år		

Not 11 Mark, byggnader och tekniska anläggningar (mnkr)	Koncernen Bokslut 2025		Kommunen Bokslut 2025	
	2025	2024	2025	2024
Ingående anskaffningsvärde	4 258,5	4 230,2	2 839,7	2 982,0
Inköp	277,7	579,6	130,3	234,0
Försäljningar	-1,6	-486,0	-1,6	-463,0
Utrangeringar	-24,1	-35,6	-17,8	-35,6
Finansiell leasing (fastigheter)	-8,3	-0,2	-7,7	151,1
Överföringar	9,9	-29,5	12,5	-28,9
Utgående anskaffningsvärde	4 512,0	4 258,5	2 955,4	2 839,7
<i>- varav pågående investeringar</i>	<i>186,9</i>	<i>244,7</i>	<i>54,5</i>	<i>223,4</i>
Ingående ack. avskrivningar	-1 518,5	-1 668,0	-1 053,9	-1 242,0
Försäljningar	0,0	227,0	0,0	225,3
Utrangeringar	15,4	35,6	12,2	35,6
Överföringar	1,0	0,2	0,0	0,2
Finansiell leasing	0,6	-17,4	10,5	0,0
Årets avskrivningar	-105,4	-95,9	-81,7	-73,0
Utgående ack. Avskrivningar	-1 606,9	-1 518,5	-1 113,0	-1 053,9
Ingående ack. Uppskrivningar/ Nedskrivningar	9,7	10,9	0,0	0,0
Försäljningar	0,0	0,0	0,0	0,0
Utrangeringar	0,0	0,0	0,0	0,0
Årets avskrivningar på uppskrivet belopp	-1,1	-1,1	0,0	0,0
Årets nedskrivningar/återföringar	-16,7	0,0	-2,5	0,0
Utgående ack. Nedskrivningar	-8,1	9,7	-2,5	0,0
Utgående redovisat värde	2 897,1	2 749,8	1 839,9	1 785,8
<i>Därav finansiell leasing</i>	<i>49,9</i>	<i>61,7</i>	<i>262,1</i>	<i>279,7</i>
Bedömd genomsnittlig nyttjandeperiod	41 år	42 år	35 år	36 år

Not 12 Maskiner och inventarier (mnkr)	Kommunkoncern		Kommun	
	2025	2024	2025	2024
Ingående anskaffningsvärde	1 235,9	1 192,2	638,9	616,5
Inköp	67,5	37,8	45,1	33,0
Försäljningar	-6,1	-23,6	-6,1	-16,8
Utrangeringar	-23,5	-3,5	-21,6	-3,1
Överföringar	-4,6	23,7	0,0	0,0
Finansiell leasing	8,4	9,3	8,4	9,3
Utgående anskaffningsvärde	1 277,5	1 235,9	664,8	638,9
- varav pågående investeringar	0,1		0,1	
Ingående ack. avskrivningar	-789,1	-740,3	-464,9	-433,5
Försäljningar	6,1	22,7	6,1	15,2
Utrangeringar	21,0	3,5	19,8	3,1
Överföringar	2,0	-8,1	0,0	0,0
Finansiell leasing	0,0	0,0	0,0	0,0
Årets avskrivningar	-68,3	-67,0	-43,0	-49,7
Utgående ack. avskrivningar	-828,2	-789,1	-482,0	-464,9
Ingående ack. nedskrivningar	-0,5	-0,5	0,0	0,0
Försäljningar	0,0	0,0	0,0	0,0
Utrangeringar	0,0	0,0	0,0	0,0
Årets nedskrivningar/återföringar	0,0	0,0	0,0	0,0
Utgående ack. nedskrivningar	-0,5	-0,5	0,0	0,0
Utgående redovisat värde	448,8	446,3	182,7	174,0
<i>Därav finansiell leasing</i>	<i>31,9</i>	<i>30,1</i>	<i>31,9</i>	<i>30,1</i>
Bedömd genomsnittlig nyttjandeperiod	19 år	18 år	15 år	14 år

Not 13 Finansiella anläggningstillgångar (mnkr)	Kommunkoncern		Kommun	
	2025	2024	2025	2024
Aktier och andelar i koncernföretag				
Gislaveds kommunhus AB (GKHAB)	0,00	0,00	298,72	298,72
Aktier och andelar, övriga				
Kommuninvest	34,85	34,85	34,85	34,85
Kommunsamköp AB	0,00	0,00	0,00	0,00
SKL Företag AB (Inera AB)	0,04	0,04	0,04	0,04
Husbyggnadsvaror HBV förening (4st andelar)	0,04	0,04	0,04	0,04
Ideella Föreningen Gnosjöregionen	0,01	0,01	0,01	0,01
Anderstorps Byggnadsförening	0,00	0,00	0,00	0,00
Södra skogsägarna, insatskapital	0,03	0,03	0,03	0,03
Södra skogsägarna, emitterat insatskapital	0,15	0,15	0,15	0,15
Reftele Föreningsgård	0,02	0,02	0,02	0,02
Industrins Forskningsinstitut	0,05	0,05	0,05	0,05
Smålandsrikes ekonomiska förening	0,02	0,02	0,02	0,02
Sinfra (andelar)	0,02	0,02	0,02	0,02
Klämman Vind AB	0,04	0,04	0,00	0,00
Gislaved Energipark AB	0,41	0,41	0,00	0,00
Bostadsrätter				
Inköp Bostadsrätt	0,02	0,02	0,02	0,02
Granaten daghem	0,60	0,60	0,60	0,60
Grundfondskapital				
Stiftelsen Isabergstoppen	1,04	1,04	1,04	1,04
Stiftelsen Torghuset	0,38	0,38	0,38	0,38
Summa aktier och andelar	37,71	37,71	335,98	335,98
Långfristiga fordringar				
Klämman Vind AB (Gislaved Energi AB)	6,19	0,00	0,00	0,00
Långfristiga fordran (Gislaved Energi AB)	0,10	0,00	0,00	0,00
Långfristiga värdepappersinnehav (AB Gislavedshus)	0,04	0,62	0,00	0,00
Långfristiga fordran (Enter Gislaved AB)	0,11	0,11	0,00	0,00
Summa långfristiga fordringar	6,44	0,73	0,00	0,00
Summa finansiella anläggningstillgångar	44,15	38,44	335,98	335,98

Not 14 Bidrag till infrastruktur (mnkr)	Kommunkoncern		Kommun	
	2025	2024	2025	2024
Bidrag till Trafikverket för utbyggnad av väganslutning på väg 153, Nöbbele Industriområde i Reftele	8,9	8,9	8,9	8,9
Bidrag till Trafikverket för utbyggnad av ny cirkulationsplats på väg 576 i Smålandsstenar	14,0	14,0	14,0	14,0
Totalt bidrag	22,9	22,9	22,9	22,9
Akkumulerad upplösning				
väganslutning på väg 153, Nöbbele Industriområde i Reftele	-7,1	-5,3	-7,1	-5,3
<i>varav årets upplösning</i>	<i>-1,8</i>	<i>-1,8</i>	<i>-1,8</i>	<i>-1,8</i>
ny cirkulationsplats på väg 576 i Smålandsstenar	-8,4	-5,6	-8,4	-5,6
<i>varav årets upplösning</i>	<i>-2,8</i>	<i>-2,8</i>	<i>-2,8</i>	<i>-2,8</i>
Totalt ackumulerad upplösning	-15,5	-10,9	-15,5	-10,9
Summa bidrag till infrastruktur	7,4	12,0	7,4	12,0

Bidrag till Trafikverket för utbyggnad av ett vänstersvängsfält från öster på väg 153 vid Nöbbele industriområde i Reftele upplöses på 5 år med start år 2022.

Bidrag till Trafikverket för utbyggnad av ny cirkulationsplats på väg 576 i Smålandsstenar upplöses på 5 år med start 2023.

Not 15 Förråd, lager och exploateringsfastigheter (mnkr)	Kommunkoncern		Kommun	
	2025	2024	2025	2024
Tekniska nämndens förråd	4,2	3,5	4,2	3,5
Asfaltskross tekniska	0,5	0,5	0,5	0,5
Övrigt, förråd	12,1	11,7	2,2	0,0
Exploateringsfastigheter	55,2	69,9	55,2	69,9
Summa förråd, lager och exploateringsfastigheter	72,0	85,6	62,1	73,9

Exploateringsfastigheters bokförda värde är under utredning för att säkerställa klassificeringen mellan anläggningstillgångar (markreserv) och omsättningstillgångar (mark för försäljning).

Not 16 Fordringar (mnkr)	Kommunkoncern		Kommun	
	2025	2024	2025	2024
Kundfordringar	59,3	44,5	38,5	38,9
Kommunalskattefordringar	5,2	21,1	5,2	21,1
Fordran kommunal fastighetsavgift	59,4	51,5	59,4	51,5
Upplupna riktade statsbidrag och kostnadsersättningar	3,0	2,9	3,0	2,9
Förutbetalda kostnader och upplupna intäkter	82,5	92,7	56,5	63,6
Kortfristiga fordran till koncernföretag	3,7	132,7	3,7	63,3
Övriga kortfristiga fordringar	115,4	45,6	20,2	18,2
Summa fordringar	328,4	391,0	186,5	259,5

Not 17 Kassa och bank (mnkr)	Kommunkoncern		Kommun	
	2025	2024	2025	2024
Kassa	0,0	0,1	0,0	0,0
Nordea, koncernkonto	143,2	164,1	143,2	164,1
Övrigt bank	8,1	5,7	0,3	0,3
Summa kassa och bank	151,3	169,9	143,5	164,4

Not 18 Koncernkonto (mnkr) (mnkr)	Kommunkoncern		Kommun	
	2025	2024	2025	2024
Kommunens andel	65,2	158,4	65,2	158,4
Gislaveds Kommunhus AB	9,0	10,9	9,0	10,9
Gislaved Energi Koncern AB	10,5	4,2	10,5	4,2
Gislaved Energi Elnät AB	-2,7	27,5	-2,7	27,5
Gislaved Energi AB	38,0	11,0	38,0	11,0
Gislaved Energi Service AB	-13,5	15,0	-13,5	15,0
Tingslätt Fastighets i Gislaved AB	0,2	0,4	0,2	0,4
AB Gislavedshus	40,2	-61,9	40,2	-61,9
Gisletorp Lokaler AB	-3,2	-1,2	-3,2	-1,2
Enter Gislaved AB	-0,5	-0,2	-0,5	-0,2
Summa koncernkonto	143,2	164,1	143,2	164,1

Not 19 Eget kapital (mnkr)	Kommunkoncern		Kommun	
	2025	2024	2025	2024
Ingående eget kapital	1 872,9	2 002,2	1 348,5	1 448,4
Justering av eget kapital, IB	0,1	-14,0	0,1	-12,2
Årets resultat	37,7	-115,3	26,1	-87,8
Utgående eget kapital	1 910,7	1 872,9	1 374,7	1 348,5
<i>varav</i>				
<i>Resultatutjämningsreserv (RUR), ingående värde</i>	<i>274,9</i>	<i>387,8</i>	<i>274,9</i>	<i>387,8</i>
<i>Resultatutjämningsreserv (RUR), årets förändring</i>	<i>0,0</i>	<i>-113,0</i>	<i>0,0</i>	<i>-113,0</i>
<i>Resultatutjämningsreserv (RUR), utgående värde</i>	<i>274,9</i>	<i>274,9</i>	<i>274,9</i>	<i>274,9</i>
<i>Resultatreserv, (RER) årets reservering</i>	<i>0,0</i>	<i>0,0</i>	<i>0,0</i>	<i>0,0</i>

Not 20 Effekt av förändrad redovisningsprincip på eget kapital (mnkr)	Kommunkoncern		Kommun	
	2025	2024	2025	2024
Ingående eget kapital enligt fastställd balansräkning	1 872,9	2 002,2	1 348,5	1 448,4
Justering av eget kapital, IB	0,1	-14,0	0,1	-12,2
Årets resultat	37,7	-115,3	26,1	-87,8
Utgående eget kapital	1 910,7	1 872,9	1 374,7	1 348,5

Justering av eget kapital ingående balans avser rättelse på redovisning av finansiell leasing avseende tidigare år.

Not 21 Avsättningar för pensioner och liknande förpliktelser (mnkr) (mnkr)	Kommunkoncern		Kommun	
	2025	2024	2025	2024
Ingående avsättning till pensioner inkl särskild löneskatt på pensionskostnader	37,0	34,3	35,7	33,2
Nyintjänad pension	0,6	0,5	-0,5	0,3
Årets utbetalningar	-1,9	-1,9	-1,9	-1,9
Ränte- och basbeloppsberäkningar	1,0	2,7	1,0	2,7
Ändringar av försäkringstekniska grunder	0,0	0,0	0,0	0,0
Övriga post	1,6	0,9	1,6	0,9
Förändring särskild löneskatt på pensionskostnader	0,1	0,5	0,1	0,5
Summa avsatt till pensioner inkl särskild löneskatt på pensionskostnader	38,5	37,0	36,1	35,7

Uppgift om aktualiseringsgrad och visstidsförordnanden finns i not 26.

Not 22 Andra avsättningar (mnkr)	Kommunkoncern		Kommun	
	2025	2024	2025	2024
Uppskjutna skatter	61,5	60,8	0,0	0,0
övriga avsättningar	0,5	0,5	0,5	0,5
Avsatt för bidrag till Trafikverket				
Redovisat värde vid årets början	22,1	22,8	22,1	22,8
Nya avsättningar	0,0	0,0	0,0	0,0
lanspråktagande avsättningar	-1,7	-0,7	-1,7	-0,7
Outnyttjade belopp som återförs	0,0	0,0	0,0	0,0
Förändring av nuvärdet	0,0	0,0	0,0	0,0
Utgående avsättning, Trafikverket	20,4	22,1	20,4	22,1
Avsatt till återställande av deponi				
Redovisat värde vid årets början	37,1	56,8	37,1	56,8
Nya avsättningar	0,0	0,0	0,0	0,0
lanspråktagande avsättningar	-8,7	-0,1	-8,7	-0,1
Outnyttjade belopp som återförs	0,0	0,0	0,0	0,0
Förändring av nuvärdet	6,9	-19,6	6,9	-19,6
Utgående avsättning, deponi	35,4	37,1	35,4	37,1
Summa andra avsättning	117,7	120,4	56,2	59,7

Återställande av deponi planeras vara slutförd 2031. Utgifterna har beräknats i prisnivå år 2024 och uppräknat med Konsumentprisindex (KPI) fram till beräknad utbetalningstidpunkt år 2031. Beloppets nuvärde har diskonterats med en ränta på 2,5 procent som motsvarar ett fasträntelån på motsvarande längd.

Not 23 Långfristiga skulder (mnkr) (mnkr)	Kommunkoncern		Kommun	
	2025	2024	2025	2024
Långfristig upplåning, Kommuninvest	1 075,9	912,0	350,0	350,0
Långfristig leasingsskuld	84,8	94,6	315,5	329,9
Förutbetalda intäkter anläggnings-/anslutningsavgifter	48,1	42,9	48,1	42,9
Förutbetalda intäkter offentliga investeringsbidrag	32,0	30,6	32,0	30,6
Summa långfristiga skulder	1 240,8	1 080,1	745,6	753,4
Förutbetalda intäkter som regleras över flera år				
Anläggnings-/anslutningsavgifter, återstående antal år (vägt snitt)	59 år	60 år	59 år	60 år
Offentliga investeringsbidrag, återstående antal år (vägt snitt)	21 år	21 år	21 år	21 år
Uppgifter om lång-och kortfristig upplåning				
Genomsnittlig ränta %	2,5 %	2,6 %	2,5 %	2,1 %
Genomsnittlig kapitalbindningstid, år	3 år	2 år	3 år	2 år
Kapitalförfall andel av lån				
0-1 år	*245,0	*269,0	*50,0	*50,0
1-3 år	267,9	267,9	150,0	150,0
3-5 år	613,0	449,0	200,0	200,0

* En del av skulden bokförs som kortfristiga skulder (not 24).

Förutbetalda intäkter för anläggningsavgifter periodiseras på 59 år vilket är lika med den vägda genomsnittliga nyttjandeperioden för Va-anläggningen.

Offentliga investeringsbidrag periodiseras på antal år motsvarande nyttjandeperioden för den tillgång/investering som bidraget avser.

Not 24 Kortfristiga skulder (mnkr)	Kommunkoncern		Kommun	
	2025	2024	2025	2024
Kortfristig del av långfristig låneskuld	50,0	73,5	50,0	50,0
Leverantörsskulder	146,2	151,7	105,5	131,0
Moms och punktskatter	5,1	1,6	3,9	1,6
Personalens skatter, arbetsgivaravgifter och avdrag	54,0	53,9	53,7	53,0
Upplupna personalkostnader inkl övertid och semesterlöneskuld	109,9	117,2	109,5	116,9
Upplupna pensionskostnader	52,6	54,4	52,6	54,4
Kalkning och landskapsvård	1,1	0,5	1,1	0,5
Skuld VA-kollektivet	5,5	0,0	5,5	0,0
Kommunalskatteskulder	9,2	0,0	9,2	0,0
Förutbetalda riktade statsbidrag och kostnadsersättningar	21,2	65,0	21,2	65,0
Övriga Upplupna kostnader och förutbetalda intäkter	85,3	105,8	51,0	66,3
Kortfristiga skulder till koncernföretag	81,7	141,1	81,7	69,0
Övriga kortfristiga skulder	20,0	18,3	0,6	0,7
Summa kortfristiga skulder	641,9	783,0	545,5	608,3

Not 25 Borgensåtaganden (mnkr)	Kommunkoncern		Kommun	
	2025	2024	2025	2024
<i>Kommunägda bolag, kommunalförbund och stiftelser</i>				
AB Gislavedshus	0,0	0,0	567,9	417,9
Gislaved Energi AB	0,0	0,0	118,5	118,5
Gisletorp Lokaler AB	0,0	0,0	5,0	10,0
Stiftelsen Torghuset	11,5	9,5	11,5	9,5
Kommunalförbundet Samverkan Återvinning och Miljö (SÅM)	0,0	0,0	40,5	38,5
Summa, bolag, kommunalförbund och stiftelser	11,5	9,5	743,4	594,4
Egnahem och småhus	0,0	0,0	0,0	0,0
<i>Föreningar och övriga</i>				
Hestra Medborgarhus	0,2	0,2	0,2	0,2
Gislaveds Folkets hus	0,7	0,8	0,7	0,8
Anderstorps Byggnadsförening (Folkets hus)	0,8	0,9	0,8	0,9
Summa föreningar och övriga	1,7	1,8	1,7	1,8
Summa borgensförbindelser	13,2	11,3	745,1	596,2

År 2017 bildade Gislaveds kommun tillsammans med Gnösjö, Vaggeryd och Värnamo kommuner ett kommunalförbund gällande avfallsverksamheten (Samverkan Återvinning och Miljö - SÅM). Medlems andel i kommunförbundets tillgångar och skulder har baserats på invånarantal enligt folkbokföringen i respektive medlemskommun per den 31 december 2016 (kvotfördelning). Kvotfördelningen beräknas genom att antalet folkbokförda invånare för varje enskild medlemskommun divideras med det totala antalet folkbokförda invånare i samtliga medlemskommuner. Kvotdelen används sedan för att beräkna de enskilda medlemskommunernas andel av kommunförbundets tillgångar och skulder. För Gislaveds kommun var kvotdelen 34,0 procent.

Om medlemskommunerna tecknar borgen eller annan säkerhet för lån som upptagits av kommunalförbundet eller interimdirektionen ska sådan borgen vara solidarisk gentemot kreditgivaren. Om borgensansvar utkrävs ska borgensansvaret medlemskommunerna sinsemellan fördelas enligt motsvarande kvotfördelning. Från och med 2025 har Hylte kommun anslutit sig till förbundet som innebär en förändring på kvotdelen mellan kommunerna. För Gislaveds kommun är kvotdelen 30 procent från och med 2025.

Vid bokslut 2025 har förbundet ett lån på 115 mnkr på kommuninvest och en checkräkningskredit på 20 mnkr och det är kvotfördelning i regressavtalet mellan kommunerna som gäller för att fördela borgensåtaganden. Gislaveds kommuns andel av borgen motsvarar totalt 40,5 mnkr (för kommuninvest lån och checkräkningskredit).

Not 26 Ansvarförbindelsen (Pensionsförpliktelser som inte har upptagits bland skulder eller avsättningar) (mnkr)	Kommunkoncern		Kommun	
	2025	2024	2025	2024
Ansvarförpliktelser för pensioner intjänade före 1998				
Ingående ansvarförbindelse för pensioner intjänade före 1998 inkl särskild löneskatt i pensionskostnader	526,5	515,2	526,5	515,2
Årets utbetalningar	-29,2	-28,7	-29,2	-28,7
Ränte- och basbeloppsuppräknig	16,7	32,9	16,7	32,9
Ändring av försäkringsteknisk grund	0,0	0,0	0,0	0,0
Övrig post	3,5	5,0	3,5	5,0
Minskning av ansvarförbindelse genom tecknande av försäkring	-6,2		-6,2	
Förändring av särskild löneskatt på pensionskostnader	-3,7	2,2	-3,7	2,2
Summa ansvarförbindelse för pensioner intjänade före 1998 inkl särskild löneskatt i pensionskostnader	507,6	526,5	507,6	526,5
Övriga pensionsförpliktelser som inte har upptagits bland skulder eller avsättningar				
Visstidspension eller liknande	6,9	7,4	6,9	7,4
Övriga pensionsförpliktelser				
Övriga pensionsförpliktelser som inte har tagits upp bland skulderna eller avsättningarna	6,9	7,4	6,9	7,4
Utgående pensionsförpliktelser som inte tagits upp bland skulderna eller avsättningarna	514,5	533,9	514,5	533,9
Övriga upplysningar avseende pensioner				
Aktualiseringsgrad	99 %	99 %	99 %	99 %
Antal förtroendevalda med rätt till vistidspension	3	3	3	3
Antal anställda med rätt till vistidspension	0	0	0	0
Överskottsmedel i pensionsförsäkring, mnkr	14,9	17,2	14,9	17,2

Not 27 Leasing (mnkr)	Kommunkoncern		Kommun	
	2025	2024	2025	2024
Leasingavgifter				
Maskiner och inventarier				
Operationella leasingavtal överstigande 1 år				
Framtida minimileaseavgifter förfaller enligt följande:				
Inom 1 år	3,6	2,7	3,6	2,7
Senare än 1 år men inom 5 år	1,0	0,7	1,0	0,7
Senare än 5 år	0,0	0,0	0,0	0,0
	4,6	3,4	4,6	3,4
Varav kommunkoncerninterna operationella leasingavtal				
Framtida minimileaseavgifter förfaller enligt följande:				
Inom 1 år	0,0	0,0	0,0	0,0
Senare än 1 år men inom 5 år	0,0	0,0	0,0	0,0
Senare än 5 år	0,0	0,0	0,0	0,0
	0,0	0,0	0,0	0,0
Var externa operationella leasingavtal				
Framtida minimileaseavgifter förfaller enligt följande:				
Inom 1 år	3,6	2,7	3,6	2,7
Senare än 1 år men inom 5 år	1,0	0,7	1,0	0,7
Senare än 5 år	0,0	0,0	0,0	0,0
	4,6	3,4	4,6	3,4
Finansiella leasingavtal				
Totala minimileaseavgifter	34,4	32,7	34,4	32,7
Framtida finansiella kostnader	-2,4	-2,7	-2,4	-2,7
Nuvärdet av minimileaseavgifterna	32,0	30,1	32,0	30,1
Nuvärdet av minimileaseavgifterna				
Inom 1 år	9,0	7,4	9,0	7,4
Senare än 1 år men inom 5 år	23,0	22,7	23,0	22,7
Senare än 5 år	0,0	0,0	0,0	0,0
	32,0	30,1	32,0	30,1
Varav kommunkoncerninterna finansiella leasingavtal				
Totala minimileaseavgifter	0,0	0,0	0,0	0,0
Framtida finansiella kostnader	0,0	0,0	0,0	0,0
Nuvärdet av minimileaseavgifterna	0,0	0,0	0,0	0,0
Nuvärdet av minimileaseavgifterna förfaller enligt följande				
Inom 1 år	0,0	0,0	0,0	0,0
Senare än 1 år men inom 5 år	0,0	0,0	0,0	0,0
Senare än 5 år	0,0	0,0	0,0	0,0
	0,0	0,0	0,0	0,0
Fast egendom				
Operationell leasing				
Framtida minimileaseavgifter förfaller enligt följande:				
Inom 1 år	2,0	1,8	3,2	3,6
Senare än 1 år men inom 5 år	1,3	2,5	1,3	4,7
Senare än 5 år	0,0	0,0	0,0	0,0
	3,3	4,3	4,5	8,3
Varav kommunkoncerninterna operationella leasingavtal				
Framtida minimileaseavgifter förfaller enligt följande:				
Inom 1 år	0,0	0,0	1,2	1,8
Senare än 1 år men inom 5 år	0,0	0,0	0,0	2,2
Senare än 5 år	0,0	0,0	0,0	0,0
	0,0	0,0	1,2	4,0
Varav externa operationella leasingavtal				
Framtida minimileaseavgifter förfaller enligt följande:				
Inom 1 år	2,0	1,8	2,0	1,8
Senare än 1 år men inom 5 år	1,3	2,5	1,3	2,5
Senare än 5 år	0,0	0,0	0,0	0,0
	3,3	4,3	3,3	4,3
Finansiell leasing				
Totala minimileaseavgifter	61,0	75,0	376,2	395,4
Framtida finansiella kostnader	-8,2	-9,2	-89,1	-89,7
Nuvärdet av minimileaseavgifterna	52,8	65,8	287,0	305,7
Nuvärdet av minimileaseavgifterna förfaller enligt följande:				
Inom 1 år	3,9	13,0	18,1	33,0
Senare än 1 år men inom 5 år	14,4	14,7	72,8	70,8
Senare än 5 år	34,6	38,1	196,2	201,9
	52,8	65,8	287,0	305,7
Varav kommunkoncerninterna finansiella leasingavtal				
Totala minimileaseavgifter	0,0	0,0	315,2	320,4
Framtida finansiella kostnader	0,0	0,0	-81,0	-80,5
Nuvärdet av minimileaseavgifterna	0,0	0,0	234,2	239,9
Nuvärdet av minimileaseavgifterna förfaller enligt följande:				
Inom 1 år	0,0	0,0	14,2	20,0
Senare än 1 år men inom 5 år	0,0	0,0	58,4	56,1
Senare än 5 år	0,0	0,0	161,6	163,8
	0,0	0,0	234,2	239,9
Varav externa finansiella leasingavtal				
Totala minimileaseavgifter	61,0	75,0	61,0	75,0
Framtida finansiella kostnader	-8,2	-9,2	-8,2	-9,2
Nuvärdet av minimileaseavgifterna	52,8	65,8	52,8	65,8
Nuvärdet av minimileaseavgifterna förfaller enligt följande:				
Inom 1 år	3,9	13,0	3,9	13,0
Senare än 1 år men inom 5 år	14,4	14,7	14,4	14,7
Senare än 5 år	34,6	38,1	34,6	38,1
	52,8	65,8	52,8	65,8
Summa, operationell och finansiell leasing	92,7	103,6	328,1	347,4
varav:				
operationell	7,9	7,7	9,1	11,7
finansiell	84,8	95,8	319,0	335,8

Not 28 Justering för ej likviditetspåverkande poster (mnkr)	Kommunkoncern		Kommun	
	2025	2024	2025	2024
Avskrivningar	174,9	185,7	124,8	122,7
Nedskrivningar	16,7	0,0	2,5	0,0
Försäljningar och utrangeringar	9,0	0,0	9,0	0,0
Förändring deponiavsättning	6,9	-19,6	6,9	-19,6
Förändring pensionsavsättning	1,4	2,4	0,4	2,5
Förändring andra avsättningar	0,0	0,5	0,0	0,0
Upplösning av bidrag till statlig infrastruktur	4,6	4,6	4,6	4,6
Upplösning av investeringsbidrag	-1,5	-1,4	-1,5	-1,4
Övriga ej likviditetspåverkande poster	-2,0	-45,5	-15,6	120,0
Summa ej likviditetspåverkande poster	210,0	126,8	131,1	228,8

Not 29 Övriga likviditetspåverkande poster som tillhör den löpande verksamheten (mnkr)	Kommunkoncern		Kommun	
	2025	2024	2025	2024
Utbetalning av avsättning för pensioner	8,7	-0,1	-8,7	-0,1
Utbetalning av övriga avsättningar (exkl. bidrag till infrastruktur)	0,0	-0,1	0,0	-0,1
Summa Övriga likviditetspåverkande poster som tillhör den löpande verksamheten	8,7	-0,2	-8,7	-0,2

Not 30 Poster som redovisas i annan sektion (mnkr)	Kommunkoncern		Kommun	
	2025	2024	2025	2024
Realisationsresultat vid försäljning av anläggningstillgångar	-22,3	-2,8	-22,3	-24,0
Summa poster som redovisas i annan sektion	-22,3	-2,8	-22,3	-24,0

Not 31 Kostnad för räkenskapsrevision (mnkr)	Kommunkoncern		Kommun	
	2025	2024	2025	2024
Sakkunnigt biträde	-0,7	-0,6	-0,7	-0,6
Förtroendevalda revisorer	0,0	0,0	0,0	0,0
Auktoriserade revisorer (bolagsrevision)	-0,6	-0,6	0,0	0,0
Total kostnad för räkenskapsrevision	-1,3	-1,2	-0,7	-0,6
Kostnad för övrig revision				
Sakkunnigt biträde	-0,5	-0,6	-0,3	-0,4
Förtroendevalda revisorer	-0,5	-0,5	-0,5	-0,5
Lekmannarevision	0,0	0,0	0,0	0,0
Total kostnad för övrig revision	-1,0	-1,1	-0,9	-0,9
Total kostnad för revision	-2,3	-2,3	-1,5	-1,5

De sakkunniga biträdena har granskat räkenskaperna i enlighet med Standard för kommunal räkenskapsrevision. Revisionsyttrande samt granskningsrapport avseende bokslut och årsredovisningar för kommunen och bolagen kommer att finnas tillgängliga på kommunens hemsida.

Not 32 Koncerninterna förhållanden Bolag (mnkr)	Ägd andel	Koncernbidrag		Verksamhetsbidrag		Försäljningar	
		Givna	Mottagna	Givna	Mottagna	Givna	Mottagna
Kommunen				3,4		14,1	78,8
Gislaveds Kommunhus AB	100%	3,6	6,0			0	0,7
AB Gislavedshus	100%					48,4	11,3
Gisletorp Lokaler AB	100%					3,0	0,3
Enter Gislaved AB	100%		3,6		3,4	0	0
Tingsslätt Fastighet i Gislaved AB	100%					0	0,3
Gislaved Energi Koncern AB	100%	6,0				0	0
Gislaved Energi AB	100%					4,5	0,3
Gislaved Energi Elnät AB	100%					0,0	1,1
Gislaved Energi Service AB	100%					21,4	0,05
Samverkan Återvinning Miljö (SÅM)	30%					1,6	0,15
Summa		9,6	9,6	3,4	3,4	93	93

Not 32, fortsättning, Koncerninterna förhållande Bolag (mnkr)	Ägd andel	Koncernkonto		Räntor och borgensavgifter		Borgen	
		Givna	Mottagna	Givna	Mottagna	Givna	Mottagna
Kommunen			78		5,2	731,9	
Gislaveds Kommunhus AB	100%	9,0		0,1			
AB Gislavedshus	100%	40,2		3,4			567,9
Gisletorp Lokaler AB	100%	-3,2		0,1			5,0
Enter Gislaved AB	100%	-0,5					
Tingsslätt Fastighet i Gislaved AB	100%	0,2					
Gislaved Energi Koncern AB	100%	10,5		1,2			
Gislaved Energi AB	100%	38,0		0,4			118,5
Gislaved Energi Elnät AB	100%	-2,7					
Gislaved Energi Service AB	100%	-13,5					
Samverkan Återvinning Miljö (SÅM)	30%						40,5
Summa		78	78	5,2	5,2	731,9	731,9

Not 33 Upplysning om upprättande av särredovisningar

Kommunen har upprättat särredovisning av VA-verksamheten för räkenskapsåret enligt rekommendationen. Enligt RKR R18, ska information lämnas om var särredovisningar finns. Särredovisning av VA-verksamheten 2025 finns bilagd kommunens årsredovisning 2025.

4 Drift- och investeringsredovisning

4.1 Driftredovisning

Driftredovisning

Driftredovisning är den del av kommunens ekonomi som är avsedd för den löpande verksamheten.

Årets budget

Kommunfullmäktige har den 28 oktober 2024, beslutat om kommunens övergripande driftsbudget 2025 (Budget 2025 med plan 2026–2028). Nämnderna har fått budgetanslag på -2 044,4 mnkr och de övriga kommungemensamma driftkostnader som ligger centralt (bland annat kapitalkostnader, pensioner, löneuppräkning, ökade lokalkostnader med mera) har budgetanslag på -126,9 mnkr. Budgeten för dessa gemensamma driftkostnader kommer att fördelas till nämnder under året. Kapitalkostnader kompenseras till nämnderna två gånger per år i samband med delårsbokslut (31 augusti) och årsbokslut (31 dec) undantaget på de resultatfinansierade verksamheterna (VA-verksamheter, verksamhetslokaler och serviceverksamhet). Den totala driftbudgeten för nämnderna uppgår till -2 171,3 mnkr.

Budgetjusteringar

Nämndernas budgetjusteringar på 27,5 mnkr avser förändring av personalomkostnader och löneöversyn 2025, fördelning av effektiviseringskrav på 20 mnkr, förändrade kostnader för lokaler samt kompensation för kapitalkostnader för hela året till anslagsfinansierade verksamheterna.

Beslut om effektivisering – med uppdrag till kommunstyrelsen att besluta om fördelning av effektiviseringskravet (KF § 104/2024).

Efter dessa justeringar blev nämndernas driftbudget -2 071,9 mnkr.

Budget, mnkr	Belopp
Nämndernas beslutade driftbudget (KF)	-2 044,4
Fördelning av effektiviseringskrav	20,0
Förändring personalomkostnader och löneöversyn 2025	35,7
Förändrade kostnader för lokaler	-26,8
Kompensation för kapitalkostnader	-56,43
Nämndernas driftbudget 2025	-2 071,9

Uppföljningar under året

Nämndernas ekonomi följts upp efter utgången av mars, augusti (delårsrapport) och december (årsbokslut).

mnkr	Helårsprognos	Helårsprognos	Årsbokslut
	(budgetavvikelse)	(budgetavvikelse)	(budgetavvikelse)
	31/3	31/8	31/12
Bygg-och miljönämnden	0,7	1,6	2,4
Kommunstyrelsen	0,0	-32,2	-18,8
Räddningsnämnden	-0,1	0,5	1,1
Samhällsutvecklingsnämnden	-3,1	-1,7	0,8
Socialnämnden	-33,8	-42,2	-37,5
Utbildningsnämnden	0,1	0,0	3,6
Överförmyndarnämnd	0,0	1,0	1,2
Övriga kommungemensamma poster	15,0	49,6	67,2
Summa nämnder/verksamhetens nettokostnader	-21,2	-23,4	20,0

Driftredovisning

mnkr	Intäkt	Kostnad	Utfall	Utfall	KF-budget	Budget-justering	Justerad budget	Budget-avvikelse
	2025	2025	2025	2024	2025	2025	2025	2025
Bygg- och miljönämnden	19,7	-23,6	-3,9	-6,8	-8,4	2,1	-6,3	2,4
Kommunstyrelsen	302,5	-556,1	-253,6	-265,6	-212,6	-22,2	-234,8	-18,8
Räddningsnämnden	20,5	-64,0	-43,5	-42,4	-41,5	-3,1	-44,6	1,1
Samhällsutvecklingsnämnden	307,9	-546,1	-238,2	-252,2	-218,3	-20,6	-238,9	0,8
Socialnämnden	91,4	-856,6	-765,2	-787,5	-735,0	7,3	-727,7	-37,5
Utbildningsnämnden	121,4	-933,6	-812,2	-835,9	-824,8	9,0	-815,8	3,6
Överförmyndarnämnd	0,0	-2,6	-2,6	-2,7	-3,8	0,0	-3,8	1,2
Delsumma nämnderna	863,4	-2 982,6	-2 119,2	-2 193,1	-2 044,4	-27,5	-2 071,9	-47,2
Övriga kommun-gemensamma poster:								
Kommungemensamt effektiviseringskrav	0,0	0,0	0,0	0,0	20,0	-20,0	0,0	0,0
Förändrade kostnader för lokaler	0,0	0,0	0,0	0,0	-26,8	26,8	0,0	0,0
Löneuppräkning (avtalsrörelsen)	0,0	0,0	0,0	0,0	-65,8	37,8	-28,0	28,0
Förändring personalomkostnader	0,0	0,0	0,0	0,0	66,0	-73,5	-7,5	7,5
Pensioner	0,0	-168,7	-168,7	-283,6	-171,5	0,0	-171,5	2,8
Kollektivavtalad pension (KP)	0,0	101,7	101,7	178,2	111,2	0,0	111,2	-9,5
Återlagda kapitalkostnader	35,5	0,0	35,5	33,9	70,0	-73,6	-3,7	39,2
Avskrivningar	0,0	0,0	0,0	0,0	-130,0	130,0	0,0	0,0
Övriga poster	1,2	-1,8	-0,6	8,5	0,0	0,0	0,0	-0,8
Interna eliminerings	-453,6	453,6	0,0	0,0	0,0	0,0	0,0	0,0
Summa nämnder/ verksamhetens nettokostnader	446,5	-2 597,8	-2 151,3	-2 256,1	-2 171,3	0,0	-2 171,3	20,0

Nämndernas resultat

För bokslut per den 31 december 2025 redovisar nämnderna ett sammanlagt driftresultat med en budgetavvikelse om -47,2 mnkr. I bokslut 2024 var den sammanlagda budgetavvikelsen för nämnderna -94,8 mnkr vilket medför en förbättrad budgetavvikelse om +47,6 mnkr i jämförelse mellan åren.

För att få fram den totala verksamhetens nettokostnad vägs de kommun-gemensamma avräkningarna in, som tillsammans avviker mot budget med 67,2 mnkr netto. I de kommun-gemensamma avräkningarna finns de externa poster som hanterats centralt, bland annat pensionskostnader och övriga gemensamma interna kostnader. Budget för kapitalkostnader (avskrivning + internränta) kompenseras till nämnderna baserad på det faktiska utfallet per nämnd.

Summa - nämnder som motsvarar verksamhetens nettokostnader visar ett överskott på 20 mnkr mot budget.

Kommunstyrelsen, socialnämnden och samhällsutvecklingsförvaltningen har i bokslut 2025 en sammanlagd förbättrad budgetavvikelse om +42,5 mnkr jämfört med bokslut 2024.

I kommunstyrelsens förbättrade budgetavvikelse finns intäkter för realisationsvinster kopplade till försäljning av fastigheter om 20,3 mnkr. Socialnämnden har omhändertagit verksamhetsmässiga volymökningar jämfört med 2024.

Utbildningsnämnden har under 2025 omhändertagit 13,6 mnkr i demografiförändring samt 6 mnkr i kommungemensamt effektiviseringskrav. Totalt 19,6 mnkr är omhändertaget inom budgetram för 2025.

4.2 Investeringsredovisning

Årets investeringsbudget

Kommunfullmäktige fattade beslut om 2025 års investeringsbudget på 326,1 mnkr, varav 260,6 mnkr avser skattefinansierade investeringar och 65,5 mnkr avser investeringar på taxefinansierad verksamhet. I de skattefinansierade investeringar på 260,6 mnkr ingår några särskilda satsningar som kommunfullmäktige beslutat om.

Under perioden har ekonomichef enligt delegation från kommunfullmäktige beslutat om ombudgeteringar av investeringsmedel på totalt 93,8 mnkr från 2024 till 2025, varav 7,3 mnkr tillhör skattefinansierade investeringarna och 20,5 mnkr tillhör taxefinansierade investeringar.

Årets totala investeringsbudget efter ombudgeteringar blev 419,9 mnkr.

Investeringsredovisning (netto)

mnkr	KF Budget 2025	Budget justering	Justerad budget 2025	Bokslut 2025	Budget- avvikelse	Använt %	Bokslut 2024
Bygg-och miljönämnden	0,0	0,0	0,0	0,0	0,0	0,0	0,0
Kommunstyrelsen	111,9	23,1	135,0	89,5	45,5	66,3	178,7
Räddningsnämnden	2,5	0,0	2,5	0,9	1,6	36,0	3,1
Samhällsutvecklings- nämnden	199,9	70,2	270,1	73,4	196,7	27,2	77,3
Socialnämnden	6,8	0,5	7,3	5,2	2,1	71,2	2,2
Utbildningsnämnden	5,0	0,0	5,0	3,5	1,5	70,0	5,2
Överförmyndarnämnd	0,0	0,0	0,0	0,0	0,0	0,0	0,0
Summa investeringar	326,1	93,8	419,9	172,5	247,4	41,1	266,5
<i>därav:</i>							
<i>Skattefinansierade investeringar</i>	<i>260,6</i>	<i>73,3</i>	<i>333,9</i>	<i>146,9</i>	<i>187,0</i>	<i>44,0</i>	<i>239,8</i>
<i>Taxefinansierade investeringar</i>	<i>65,5</i>	<i>20,5</i>	<i>86,0</i>	<i>25,6</i>	<i>60,4</i>	<i>29,8</i>	<i>26,7</i>

Årets investeringsutgifter

Årets investeringsutgifter uppgår till 172,5 mnkr vilket motsvarande 41 procent av årets budgeterade investeringsmedel. Investeringsutgifter för bokslut 2025 är 94 mnkr mindre jämfört med föregående år. Av årets investeringar har 25,6 mnkr genomförts inom VA-verksamheten (taxefinansierade investeringar).

De skattefinansierade investeringar på 146,9 mnkr har fördelat enligt följande:

47 mnkr avser maskiner, möbler/inventarier, IT-utrustningar samt verksamhets-system

38,2 mnkr avser gata och verksamheter

50,7 mnkr avser verksamhetslokaler

11 mnkr avser inköp av mark (markreserv)

Investeringar, särskilda satsningar

mnkr	Budget, totalt	KF Invest- erings- budget 2025	Budget- justering 2025	Justerad investerings- budget	Utfall 2025	Utfall totalt	Slutprognos projekt
Götgatsbron, Anderstorp	x	3,0	0,0	3,0	0,9	7,4	pågående
Nytt badhus, Gislaved	347,0	27,2	5,2	32,4	7,3	13,5	pågående
Publikhall, anderstorp	182,5	3,0	0,0	3,0	0,4	0,4	pågående
Förskolor, kommunen (Sörgårdens fsk)	71,6	3,6	6,0	9,6	11,0	75,0	klar
Haghultsleden, Smålandsstenar	x	20,0	35,3	55,3	1,9	2,0	pågående
Summa	601,1	56,8	46,5	103,3	21,5	98,3	

Götgatsbron

Götgatsbron i Anderstorp är pausad i avvaktan på utredningar och juridiska ställningstaganden. Parallellt har underlag för en ny bro arbetats fram. Projektet planeras att färdigställas under 2026. Den nya bron kommer att utformas som en plattbro och upphandlas som en totalentreprenad. Den felkonstruerade bron har under året demonterats och en tvist pågår, i vilken juridiskt stöd har anlåtats.

Nytt badhus, Gislaved

Projektet är något försenat, vilket har medfört ett lägre ekonomiskt utfall än budgeterat för perioden. Förseningen påverkar även tidplanen och innebär att beräknad tidpunkt för öppnandet av det nya badhuset troligen senareläggs.

Publikhall, Anderstorp

Kalkylen är i dagsläget svårbedömd utifrån pågående utredning.

Förskolor, kommunen (Sörgårdens förskola)

Byggnation av Sörgårdens förskola färdigställdes under 2025. Arbetet med en ny upphandlingsmetod och en konceptförskola har inneburit ett nytt förfarande för förvaltningen, vilket krävt vissa kompletteringar under projektets gång. Projektet har även påverkats av tillägg som installation av solceller och byte från fjärr-värme till bergvärme. Dessa förändringar har bidragit till det negativa ekonomiska utfallet.

Haghultsleden

Projektet inväntar beslut från mark- och miljödomstolen, vilket har medfört en försening i tidsplan. Produktionsstart för Haghultsleden beräknas till mitten av 2026, med planerat färdigställande av vägen under slutet av 2026. I anslutning till detta planeras även exploateringsområdet Tillbo att påbörjas under senare delen av 2026 och beräknas kunna färdigställas i mitten av 2027.

Avslutade investeringsprojekt

mnkr	Budget 2025	Utfall	Datum färdigställt
Centrum utrustning Gislaved	1,0	1,0	dec-25
Datorer, Ipads och IT-utrustning	20,8	21,0	dec-25
GATA - Nennesmovägen asfalt 2025	2,2	2,2	dec-25
GATA Henja bro inkl cykelvägar Gvd	1,8	1,0	dec-25
GATA Ombygg Västra Götgatan Anderstorp	4,5	5,3	dec-25
GATA Ombygg Götgatan Anderstorp	4,5	8,2	dec-25
GATA Ågatan etapp 2	6,0	6,9	dec-25
GATA, Toppbeläggningar	13,3	13,5	dec-25
Gatubyggnad investeringar inkl GC-väg	9,7	7,4	dec-25
Klockargårdskolan (Ombyggnad)	48,3	53,9	mar-25
Markköp	12,7	12,7	dec-25
Maskiner, möbler och inventarier	24,2	24,0	dec-25
Park investeringar	3,2	3,2	dec-25
Samhällsutveckling investeringar	40,1	3,3	dec-25
Sörgårdens förskola (Nybyggnad)	71,6	75,0	nov-25
Säkerhetsåtgärder, Broar	10,8	2,4	dec-25
VA Externslamgaller Gislaved	5,6	3,9	dec-25
VA - Rensgaller Gislaved reningsverk	1,2	1,2	dec-25
VA- Investering Segerstadsån	7,4	7,9	dec-25
VA investering Västra Götgatan, Anderstorp	1,7	1,7	dec-25
VA kompletterande investeringar	11,4	2,9	dec-25
VA Sunnaryd etapp II	12,7	15,6	dec-25
VA Utbyggnad Öreryd	20,0	17,2	dec-25
VA VIK ledn Hestra	5,0	7,1	dec-25
VA Ågatan etapp II Anderstorp	7,2	7,5	dec-25
VA Överföringsledning Isaberg Hestra	2,9	3,8	dec-25
VA-Vassbäddar, Smålandsstenar	1,2	1,2	dec-25
Verksamhetslokaler, Bureskolan, Hiss	2,8	2,2	dec-25
Verksamhetslokaler, hyresgäst Anpassningar	1,8	1,7	dec-25
Verksamhetslokaler, reinvesteringar (PU)	30,0	26,5	dec-25
Summa	385,6	341,4	

Kommunen har under 2025 färdigställt flera investeringsprojekt inklusive de flesta av pågående investeringar från tidigare år. Vid bokslutet redovisas avslutade investeringsprojekt på ca 341 mnkr.

Avvikelse av den totala utgiften på de avslutade investeringarna mot budgeterade investeringsmedel varierar mellan de olika projekten. Totala utgifter ryms inom budgeterade medel för avslutade investeringar.

Pågående investeringar per 31 december uppgår till cirka 54,5 mnkr, specificerat i nedan tabell.

Pågående investeringar per 31 december 2025

Projekt, mnkr	Utfall t o m 2025-12-31	Beräknat datum för färdigställande
Nytt lönesystem	4,2	maj-26
Nytt badhus, Gislaved	13,5	fas 2 under 2026
X-L huset, ombyggnad	0,3	2026
Verksamhetslokaler	1,4	2026
Götgatsbron	7,4	2026
Haghultsleden etapp 2, Smålandsstenar	2,0	2026
Gator och trafiksäkerhetsåtgärder	2,1	2026
VA- Pumpstation Tokarp	3,5	2026
VA Reningsverk Tallberga	3,3	2026
VA Reningsverk Ås	1,1	2026
VA Reservvattentäkt Slätteryd	1,6	2026
VA- olika investeringar	2,6	2026
Publikhall Andertorp, nybyggnation	0,4	-
Gata/Park investeringar i samband med exploatering	4,6	-
VA investeringar i samband med exploatering	6,5	-
Summa	54,5	

4.3 Exploateringsverksamheten

Exploateringsområde	Budget 2025	Utfall 2025-12-31
Nöbbele industriområde, Reftele	0,2	0,2
Smålandia 2.0, Gislaved	56,2	0,1
Södra industriområdet, Smålandsstenar	30,5	0,4
Haghult Tillbo, Smålandsstenar	85,2	0,3
Tippvägen, Gislaved	0,1	0,1
Biltema, Gislaved	0,4	0,4
Linnéan 1, fd Handelsträdgården, Gislaved	1,5	1,5
Bastuberget Anderstorp (bro till bro)	0,1	0,1
Markinköp	9,8	9,8
Anslutningsavgifter	0,9	0,9
Justeringspost	-82,9	0
Totalt exploateringsverksamhet	102,0	13,7
<i>Varav VA inom exploateringsverksamheten</i>	39,4	0,0
Totalt, exploateringsverksamheten exkl VA	62,6	13,7

Exploateringsverksamheten redovisar en lägre investeringsvolym än budgeterat. Försenade tillståndprocesser för Nöbbele och Haghult/Tillbo innebar att projekten inte kunde drivas vidare enligt tidplan.

Smålandia 2.0 har detaljplanen vunnit laga kraft först i slutet av 2025, vilket gjorde att byggnation och genomförande inte kunde starta under året.

Nöbbele industriområde, exploatering exkl VA.

Projektet har hittills genomfört projektering, utredningar samt arbete med mark- och dagvattenhantering. Trafikverket har fastställt tidplanen, och byggstart bedöms preliminärt ske under våren 2026.

Markinköp

Kommunen har förvärvat mark som eventuellt kan vara ett exploateringsområde bland annat förvärvet av allmän platsmark i anslutning till Haghult/Tillbo och i Smålandia.

Ett mindre antal förvärv kvarstod vid årsskiftet på grund av att detaljplanen fastställdes sent.

5 Bilagor

5.1 Nämndernas bokslutsrapporter

5.2 Särredovisning - VA-verksamheten

5.3 Årsredovisningar koncernföretag

5.4 Årsredovisning Samverkan Återvinning Miljö (SÅM)

5.5 Uppföljning nämndernas kvalitetsmål